

**Valorisation touristique durable pour La Dolce Via :**  
**Création d'un sentier de valorisation du patrimoine naturel sur La Dolce**  
**Via entre le lac de Devesset et le lac des Collanges**



Angeline COOLEN

Soutenu le : Jeudi 14 Septembre 2023

Sous la direction de : L'EPIC Val'Eyrieux Tourisme

Tuteur de stage : Romain SCHOCKMEL

Enseignant référent : Philippe VALETTE

## Résumé

### Français

Suite à la crise sanitaire liée au Covid 19, le tourisme mondial a fortement été impacté et la fermeture des frontières afin de limiter la transmission du virus a fait chuter l'économie mondiale du secteur touristique. Lorsque les frontières ont été réouvertes, certains voyageurs ont été amenés à penser différemment leurs prochains voyages. En effet, les confinements successifs de ces derniers mois ont amené des nouvelles manières de penser au voyage. Les pratiques et modèles de base du tourisme mondial ont été modifiés autour d'une préoccupation principalement environnementale : comment voyager tout en préservant l'environnement du territoire d'accueil et ses habitants ? Le tourisme durable se développe alors de plus en plus. C'est « *Un tourisme qui tient pleinement compte de ses impacts économiques, sociaux et environnementaux actuels et futurs, en répondant aux besoins des visiteurs, des professionnels, de l'environnement et des communautés d'accueil* ». (Organisation Mondiale du Tourisme – OMT). La vallée de l'Eyrieux en Ardèche tente de répondre à cette demande de tourisme durable depuis quelques années déjà grâce à La Dolce Via, voie douce qui traverse son territoire. Elle permet le développement du tourisme en itinérance et développe ainsi le slow tourisme. L'objectif de cette voie est donc le déplacement doux des touristes sur le territoire tout en prenant le temps de ce déplacement. Au travers cette voie, un sentier de valorisation du patrimoine naturel entre le lac des Collanges et le lac de Devesset va voir le jour afin de sensibiliser de manière supplémentaire les visiteurs à l'environnement fragile et diversifié qu'offre la vallée de l'Eyrieux. C'est dans cette optique de valorisation du patrimoine naturel sur La Dolce Via qu'a eu lieu mon stage. Il s'est déroulé du 6 Mars au 7 Juillet 2023, au sein de l'EPIC Val'Eyrieux Tourisme. Pour cela, j'ai été accueilli au sein de la Communauté de communes Val'Eyrieux, où j'ai travaillé au pôle tourisme sur cette mission de stage. J'ai eu l'opportunité de rencontrer divers acteurs du territoire qui m'ont aidé à la réalisation de ce projet. Ce rapport traite de la méthodologie de travail qui a été nécessaire de mettre en place durant ces quelques mois afin d'avancer le plus possible dans cette mission. Il expose aussi la nécessité du tourisme durable, sur un territoire tel que la vallée de l'Eyrieux, située au cœur de l'Ardèche.

### Anglais

Following the Covid 19 health crisis, global tourism was severely impacted and the closure of borders to limit the transmission of the virus caused the global tourism economy to plummet. When the borders were reopened, some travellers were led to think differently about their next trips. Indeed, the successive confinements of recent months have brought new ways of thinking about travel. The basic practices and models of world tourism have been modified around a mainly environmental concern: how to travel while preserving the environment of the host territory and its inhabitants? Sustainable tourism is therefore developing more and more. It is "*Tourism that takes full account of its current and future economic, social and environmental impacts, by meeting the needs of visitors, professionals, the environment and host communities*". (World Tourism Organisation - WTO). The Eyrieux valley in the Ardèche has been trying to meet this demand for sustainable tourism for several years now thanks to La Dolce Via, a soft path that crosses its territory. It allows the development of itinerant tourism and thus develops slow tourism. The aim of this route is to allow tourists to move around the area in a gentle manner, while taking their time. Through this route, a path to enhance the natural heritage between the Collanges lake and the Devesset lake will be created in order to make visitors more aware of the fragile and diverse environment of the Eyrieux valley. It is in this perspective of valorization of the natural heritage on La Dolce Via that my training course took place. It took place from 6 March to 7 July 2023, within the EPIC Val'Eyrieux Tourisme. For this, I was welcomed in the Community of communes Val'Eyrieux, where I worked in the tourism pole on this internship mission. I had the opportunity to meet various actors of the territory who helped me in the realization of this project. This report deals with the work methodology that was necessary to put in place during these few months in order to progress as much as possible in this mission. It also explains the need for sustainable tourism in a territory such as the Eyrieux valley, located in the heart of the Ardèche.

**Mots clés** : *Tourisme durable, développement, territoire, patrimoine, environnement*

**Keywords** : *Sustainable tourism, development, territory, heritage, environment*

## Remerciements

Tout d'abord, je voudrai remercier Monsieur Romain SCHOCKMEL, de m'avoir accueillie au sein de l'EPIC Val'Eyrieux Tourisme ainsi que de la Communauté de communes Val'Eyrieux, de m'avoir accompagné et conseillé tout au long de ma mission de stage. Grâce à lui, j'ai découvert et perfectionné mes connaissances territoriales et j'ai eu la chance de travailler sur un projet de tourisme durable qui me tenait à cœur. Je tiens à le remercier pour la patience et la gentillesse dont il a fait preuve à mon égard durant toute la durée de mon stage.

Merci à Madame Maëva LILLE, avec qui j'ai eu la chance de travailler quelques jours avant la fin de sa mission. Merci pour son dévouement, sa gentillesse et ses conseils avisés pour le bon déroulé de mon stage au sein de la structure.

Ensuite, je souhaite adresser mes remerciements à mon professeur référent, Monsieur VALETTE Philippe pour ses conseils vis-à-vis de mon stage et lors de l'élaboration de mon mémoire.

Enfin, j'adresse mes sincères et chaleureux remerciements à tous les agents de la Communauté de communes Val'Eyrieux et ceux de l'EPIC Val'Eyrieux Tourisme Ardèche Hautes Vallées pour leur accueil, leur sympathie, leur écoute et leur aide tout au long de mes semaines de stage passées à leur côté.

## Sommaire

Résumé .....	1
Français .....	1
Anglais .....	1
Mots clés .....	1
Keywords .....	1
Remerciements .....	2
Sommaire .....	3
Table des sigles .....	5
Introduction .....	6
I. Le territoire de Val'Eyrieux, au cœur du tourisme durable.....	9
1) L'EPIC Val'Eyrieux Tourisme et la Communauté de communes Val'Eyrieux : une collaboration touristique en faveur de l'environnement.....	9
2) Les enjeux et actions de l'EPIC Val'Eyrieux Tourisme et de la Communauté de communes Val'Eyrieux face au développement du tourisme durable sur le territoire .....	15
3) La vallée de l'Eyrieux, un territoire rural, riche en paysages et biodiversité .....	18
4) La Dolce Via comme sujet d'étude : une voie douce, à la découverte de la vallée de l'Eyrieux...25	
II. Emergence du tourisme durable en montagne et nouveaux enjeux environnementaux .....	28
1) L'environnement et les paysages : facteurs d'attractivité touristique en montagne .....	28
2) Développement de la vallée de l'Eyrieux : entre industrialisation et développement du tourisme durable .....	35
III. Réalisation d'un sentier de valorisation du patrimoine naturel sur La Dolce Via en faveur d'un tourisme durable .....	41
1) Inventaire de biodiversité sur La Dolce Via, autour de la vallée de l'Eyrieux.....	41
2) Réflexion et mise en place de projets d'aménagements sur le sentier de valorisation .....	45
3) Organisation des missions sur les quatre mois de stage .....	50
IV. La vallée de l'Eyrieux, un territoire sensible à son patrimoine naturel .....	52

1) Résultats de l’atlas de biodiversité .....	52
2) Mise en avant des spots d’observations choisis.....	55
3) Aménagements choisis par type de spot et de milieux.....	58
V. Mise en valeur du patrimoine naturel pour le tourisme durable : une thématique facteur d’enrichissement des compétences et d’apprentissage professionnel .....	65
1) La valorisation du patrimoine naturel pour le développement du tourisme durable : une thématique au cœur de territoires de montagne étudiées en Master GAED, parcours GEMO .....	65
2) Un stage enrichissant d’un point de vue professionnel et personnel.....	66
VI. Conclusion.....	68
Bibliographie .....	70
1. Ouvrages scientifiques .....	70
2. Autres sources bibliographiques.....	71
Annexes.....	72
Table des illustrations.....	76
Tableaux .....	76
Figures.....	76
Table des matières .....	78
Tables des annexes .....	81
Document de communication.....	82
Résumé.....	86
Français .....	86
Anglais .....	86
Mots clés .....	86
Keywords .....	86

## **Table des sigles**

ADT : Agence de Développement Touristique

CA : Communauté d'Agglomération

CC : Communauté de communes

EPIC : Etablissement public industriel et commercial

PDIPR : Plan Départemental des Itinéraires de Promenade et de Randonnée

PNR : Parc Naturel Régional

PN : Parc National

## Introduction

Selon l'Organisation Mondiale du Tourisme (OMT), en 2018, plus de 1,4 milliards de touristes ont voyagé dans le monde. Le tourisme est défini par l'ONU comme étant « *Tout voyage hors du domicile habituel pour au moins une nuit et au plus un an* ». Cela peut-être un tourisme d'affaire, de vacances ou de santé. Le tourisme est un secteur économique fort pour certains pays, notamment la France : première destination mondiale en 2018, avec plus de 89 millions de visiteurs, troisième en termes de recettes, derrière les Etats-Unis et l'Espagne. Quant aux types de destinations, la montagne est la troisième qui attire les français mais elle est seulement en cinquième position en termes de fréquentation, derrière la mer, la campagne, la ville et les pays étrangers<sup>1</sup>. Cependant d'une saison à une autre, les chiffres ne sont pas les mêmes, la montagne est beaucoup plus attractive en hiver qu'en période estivale.

Cette attractivité montagnarde s'explique par diverses raisons : la diversité et l'identité paysagère, la diversité des loisirs pratiqués en été et en hiver, ainsi que son patrimoine remarquable dont sa faune ou sa flore locale.

Bien que le secteur touristique soit nécessaire au développement économique de nombreux pays dans le monde, la fréquentation voire la sur-fréquentation des certains lieux comme les reliefs français, entraînent de nombreux impacts sur les territoires : surconsommation des ressources naturelles, augmentation des déchets, pollution de l'eau et des sols, impact sur la biodiversité, destruction des écosystèmes, pollution atmosphérique, impacts sur les populations locales, etc.

En outre, le nombre de voyageurs dans le monde a totalement chuté suite à la crise sanitaire de 2020 liée au Covid-19. Si cet arrêt soudain du développement touristique est expliqué par les confinements et les fermetures de frontières (concept qui a évolué à la suite de cette crise<sup>2</sup>), ces confinements ont touché de nombreux pays et ont entraîné une baisse des recettes de plus de *60 milliards d'euros en moins en France*<sup>3</sup>. En opposition, cet arrêt a permis aux sites touchés par le tourisme de masse de « souffler » pendant quelques mois face au tourisme parfois de masse, permettant ainsi à certains lieux naturels de reprendre leurs droits. Cela s'est observé à l'échelle internationale, mais aussi nationale.

---

<sup>1</sup> P. VALETTE, CM *Visiter la montagne : d'un tourisme d'élite à un tourisme de masse*, Master 1 GEMO, UE Les socio-écosystèmes montagnards

<sup>2</sup> M. Foucher. *Le retour des frontières*. Paris : CNRS éditions, 2016.

<sup>3</sup> Selon le secrétaire d'État chargé du tourisme, Jean-Baptiste Lemoine, d'après l'article « *Tourisme : une crise sans précédent* », Juillet 2021, URL : <https://www.vie-publique.fr/eclairage/280440-tourisme-60-milliards-de-perte-pour-la-france-en-2020>

L'Ardèche et plus précisément le sud de l'Ardèche fait face à ce tourisme de masse, même après la crise sanitaire. Alors que ce territoire continue d'attirer de nombreux touristes en période estivale et doit s'adapter à la sécheresse entraînée par un changement climatique, le centre du département, territoire plus rural, se développe depuis quelques années autour du tourisme durable. Cette notion est définie selon l'OMT comme « *Un tourisme qui tient pleinement compte de ses impacts économiques, sociaux et environnementaux actuels et futurs, en répondant aux besoins des visiteurs, des professionnels, de l'environnement et des communautés d'accueil* ». Cette thématique s'inscrit dans une volonté de transition environnementale, notamment en montagne. En effet, le tourisme durable met en relation les trois piliers de la transition environnementale : l'adaptation et l'atténuation du changement climatique, la gestion de la biodiversité et les solutions fondées sur la nature ainsi que l'utilisation durable et responsable des ressources<sup>4</sup>. Il doit permettre aux territoires de montagne de continuer de se développer grâce au tourisme, tout en prenant en compte les impacts de ce tourisme dans l'économie, la population, l'environnement, afin de les préserver au maximum. Le tourisme durable allie à la fois développement du territoire via le tourisme et la préservation de son environnement.

Afin de travailler sur cette thématique du tourisme durable qui est aujourd'hui au cœur des problématiques environnementales, j'ai eu l'opportunité d'effectuer mon stage de Master 2 au sein de l'EPIC Val'Eyrieux Tourisme et du pôle tourisme de la Communauté de communes Val'Eyrieux.

Mon objectif durant ce stage de professionnalisation, a été de développer et valoriser le patrimoine naturel que l'on peut trouver le long d'une voie douce : La Dolce Via. Cela s'est décliné en trois grandes missions. Tout d'abord il a fallu approfondir des synthèses d'études déjà existantes sur les richesses floristiques et faunistiques emblématiques du territoire, en particulier, le long de La Dolce Via. Ensuite, il a été nécessaire de mettre en place une méthodologie dans le but de réaliser un état des lieux des ressources et de les cartographier sur le territoire. Enfin, la dernière partie consistait à approfondir les pistes de développement, en identifiant des spots d'observations faune et flore, ainsi que de proposer des aménagements de valorisation et sensibilisation sur le parcours. Le rendu final attendu est un dossier « plan d'actions », récapitulant et présentant les différentes espèces à valoriser par spots sur le sentier ainsi que leurs aménagements. De plus, le budget général du projet est transmis dans ce dossier « plan d'actions ».

---

<sup>4</sup> M. COHEN and al, 2020, *Transition environnementale, géographie et dispositifs de recherche interdisciplinaire*, pages 569-583, URL : [Transition environnementale, géographie et dispositifs de recherche interdisciplinaire \(openedition.org\)](https://www.openedition.org/transition-environnementale-geographie-et-dispositifs-de-recherche-interdisciplinaire)



A travers ce projet, il convient de s'interroger sur :

***Comment identifier et valoriser le patrimoine naturel de la vallée de l'Eyrieux autour de La Dolce Via dans un contexte de tourisme durable ?***

Pour y répondre il sera nécessaire de comprendre en premier lieu les mécanismes de développement du tourisme dans la vallée de l'Eyrieux. Puis, il conviendra de questionner l'émergence du tourisme durable à travers la valorisation d'un patrimoine naturel, de manière générale puis spécifiquement dans la vallée de l'Eyrieux. Ensuite, une méthodologie nécessaire à la bonne réalisation des missions de stage sera établie. Enfin, une analyse des différents résultats de cette valorisation du patrimoine pour le tourisme durable du territoire permettra d'apporter différentes pistes de réponses.

## **I. Le territoire de Val'Eyrieux, au cœur du tourisme durable**

### **1) L'EPIC Val'Eyrieux Tourisme et la Communauté de communes Val'Eyrieux : une collaboration touristique en faveur de l'environnement**

J'ai effectué mon stage au sein de l'EPIC Val'Eyrieux Tourisme ainsi qu'au sein de la Communauté de communes Val'Eyrieux. En effet, ces deux structures travaillent en étroite collaboration dans le développement touristique du territoire. De fait, leurs moyens économiques, humains et techniques sont mutualisés afin de mettre en place des projets touristiques autour d'une stratégie commune.

#### **1. L'EPIC Val'Eyrieux Tourisme**

L'EPIC (Etablissement Public à caractère Industriel et Commercial) fut créé en 2019 et intégré à la Communauté de communes Val'Eyrieux. Son objectif est de promouvoir et de développer le tourisme sur son territoire, tout en créant du lien entre les acteurs et les communes. Les agents de Val'Eyrieux Tourisme sont répartis sur différents sites selon leurs missions :

- Les agents qui sont responsables de la promotion du tourisme et l'accueil des voyageurs sont répartis sur les quatre antennes de l'office de tourisme Ardèche Hautes Vallées : à Saint-Pierre-Val, au Cheylard, à Saint-Martin de Valamas et à Saint-Agrève
- Les agents chargés de missions qui sont responsables de projets de développement touristique du territoire, sont accueillis au sein du Pôle Tourisme de la Communauté de communes Val'Eyrieux. Ils travaillent à la fois pour l'EPIC Val'Eyrieux Tourisme ainsi que pour la Communauté de communes.

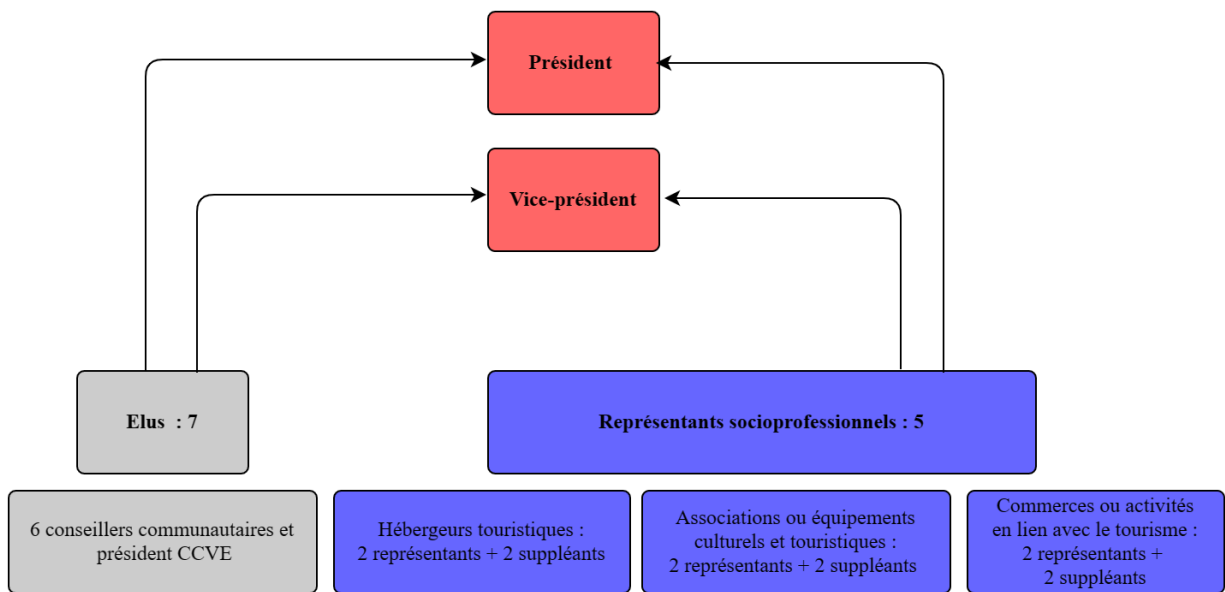
S'ajoute à cela, une équipe technique qui vient renforcer l'EPIC :

- Une assistante de direction
- Six conseillers en séjour/ chargé de promotion
- Un chargé de communication et promotion
- Un chargé de mission sport-nature et évènementiels

Les acteurs et les agents du territoire, travaillant sur le développement touristique de ce dernier sont accueillis sur ces deux différents lieux pour des raisons pratiques, permettant ainsi de favoriser les liens et de partager les méthodes de travail entre tous les agents territoriaux, peu importe leur domaine de travail au sein des structures.

De plus, l'EPIC Val'Eyrieux Tourisme est gouverné par un Comité de Direction, composé de 12 membres :

- 7 élus communautaires
- 5 socio-professionnels ou associations intéressées par le tourisme sur le territoire : hébergeurs touristiques, commerçants, associations culturels et touristiques, etc.
- 1 vice-président : élu par le Comité de Direction
- 1 président, élu par le Comité de Direction : Romain SCHOCKMEL



➔ Elisent

*Figure 1 : Organigramme de l'EPIC Val'Eyrieux Tourisme*

L'EPIC Val'Eyrieux Tourisme regroupe donc à la fois le pôle tourisme de la Communauté de communes ainsi que l'office de tourisme du territoire de la Communauté de communes. Leurs axes de travail sont assez similaires et s'articulent autour de la valorisation et le développement touristique du territoire. En revanche, pour mener à bien leur travail, les missions sont appropriées à chaque établissement.

Tableau 1 : Présentation des compétences et missions touristiques de l'office de tourisme et de la CC

<b>Compétence Tourisme</b>	
<b>Communauté de communes : pôle tourisme</b>	<b>Office de tourisme</b>
<b>Dolce Via</b> <ul style="list-style-type: none"> <li>- Entretien, aménagement et gestion des 45km sur Val'Eyrieux</li> <li>- Participation au comité d'itinéraire</li> </ul>	<b>Promotion et communication</b>
<b>Base Aquatique EYRIUM</b> <ul style="list-style-type: none"> <li>- Entretien et gestion</li> </ul>	<b>Partenariat et commercialisation</b>
<b>Espace VTT-FCC</b> <ul style="list-style-type: none"> <li>- Entretien, balisage et gestion des 730km de parcours sur 43 circuits</li> </ul>	<b>Sites de visites</b> <ul style="list-style-type: none"> <li>- Gestion et promotion : atelier et maison du bijou, maison du châtaignier</li> </ul>
<b>Réseau de randonnées</b> <ul style="list-style-type: none"> <li>- Entretien, balisage et gestion des 800km de parcours sur 50 circuits</li> </ul>	<b>Evènements sportifs</b> <ul style="list-style-type: none"> <li>- Gestion directe : printemps de la rando, raid VTT des Monts d'Ardèche</li> </ul>
<b>Station trail</b> <ul style="list-style-type: none"> <li>- Valorisation et promotion</li> </ul>	<b>Programmations culturelles</b> <ul style="list-style-type: none"> <li>- Gestion directe : les estivales</li> <li>- Soutien et participation : semaine gourmande, les castagnades, fête de l'Eyrium, journées européennes du patrimoine et la fête de la science</li> </ul>
<b>Géosites</b> <ul style="list-style-type: none"> <li>- Aménagement et promotion en lien avec le PNR</li> </ul>	

## 2. La Communauté de communes Val'Eyrieux

Composée de 29 communes pour 12 470 habitants en 2019<sup>5</sup>, la Communauté de communes Val'Eyrieux est le résultat d'une fusion de trois Communautés de communes, effectuée en 2014 entre : la CC Boutières, la CC du Haut-Vivarais, la CC du Pays du Cheylard et une partie de la CC des Châtaigniers. 11 élus participent au développement de ce territoire dont Jacques CHABAL le président, ainsi que 40 conseillers communautaires.



Figure 2: Territoires de la Communauté de communes Val'Eyrieux  
Source : Site officiel de la Communauté de communes Val'Eyrieux

<sup>5</sup> INSEE, URL : [Dossier complet – Intercommunalité-Métropole de CC Val Eyrieux \(200041465\) | Insee](#)

Cette intercommunalité dispose de diverses compétences qui lui sont notamment déléguées par les communes qui la composent :

- Développement économique
- Aménagement de l'espace communautaire
- Production et distribution d'énergie
- Environnement et cadre de vie
- Développement et aménagement social et culturel
- Gestion de la voirie communautaire
- Développement touristique
- Logement et habitat
- Infrastructures de communication et technologies de l'information et de la communication

Nous retrouvons ces compétences, leurs services et leurs agents attribués à la Communauté de communes Val'Eyrieux (*voir figure 3*).

**COMMUNAUTE DE COMMUNES VAL'EYRIEUX - ORGANIGRAMME**

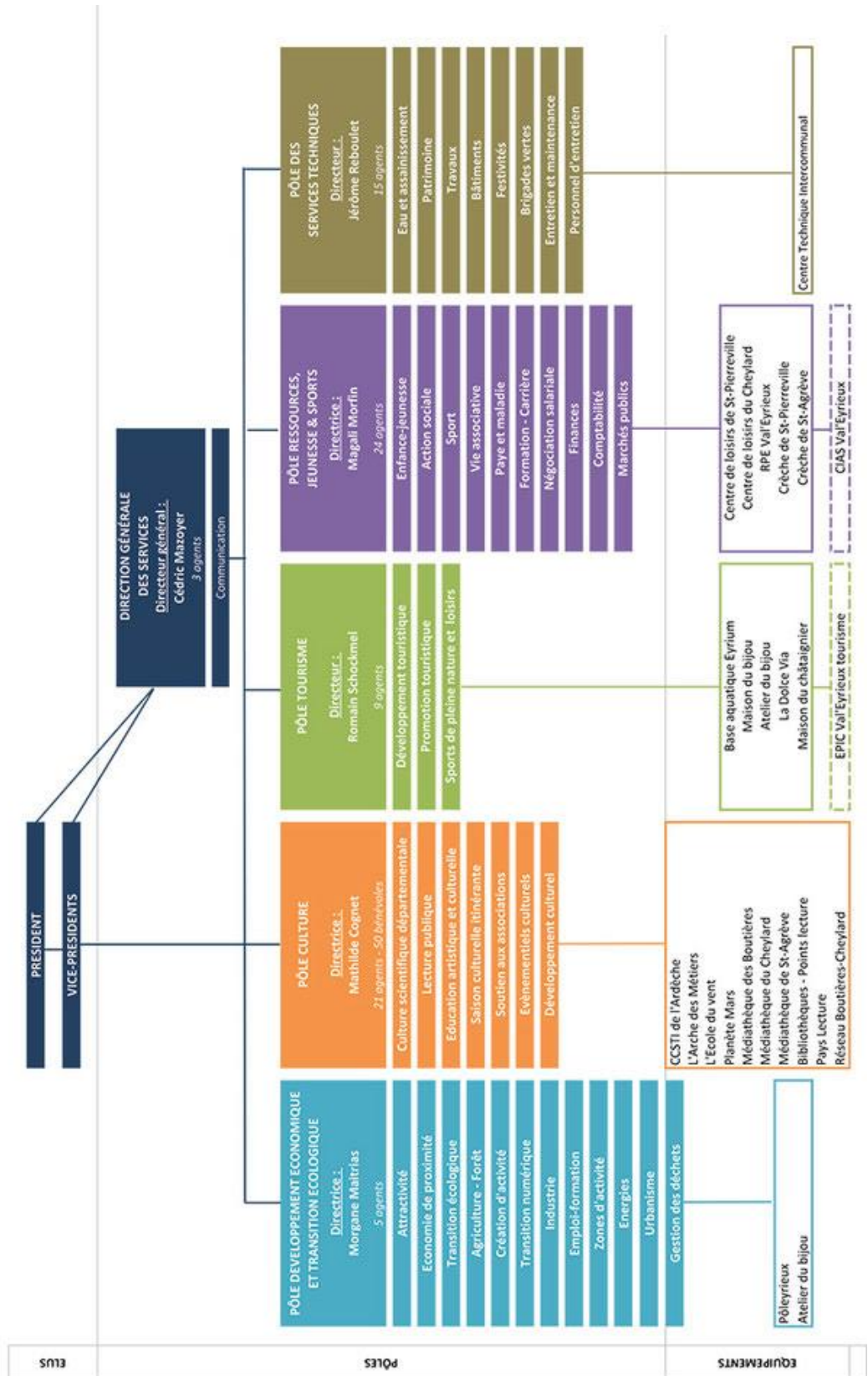


Figure 3: Organigramme de la Communauté de communes Val'Eyrieux  
Source : Site officiel de la Communauté de communes Val'Eyrieux

En outre, la structure est lauréate d'un appel à projet « Région Pleine Nature » et bénéficie d'un soutien de la Région en matière de développement de l'offre touristique de pleine nature. Dans ce même objectif, la collectivité a aussi été retenue pour l'appel à projet « Territoire des lacs du Massif Central ». La stratégie de développement est axée autour du développement touristique durable du lac de Devesset et du lac des Collanges en lien avec La Dolce Via, voie douce qui rejoint les deux lacs.

C'est au cœur de la CC Val'Eyrieux, dans le pôle tourisme que j'ai été accueillie pour travailler sur La Dolce Via et son sentier de valorisation du patrimoine naturel. De plus, il a parfois été nécessaire de contacter et de s'appuyer sur plusieurs collègues travaillant à la fois à l'EPIC Val'Eyrieux Tourisme ainsi que ceux de la Communauté de communes pour mener à bien la mission de stage.

## **2) Les enjeux et actions de l'EPIC Val'Eyrieux Tourisme et de la Communauté de communes Val'Eyrieux face au développement du tourisme durable sur le territoire**

La vallée de l'Eyrieux, territoire rural, s'oriente depuis une dizaine d'année dans le tourisme durable, par opposition au tourisme de masse que connaît le sud de l'Ardèche durant la période estivale. La CC de Val'Eyrieux vise le slow tourisme et le tourisme durable à travers la valorisation du patrimoine naturel, culturel et historique de son territoire en déplacements doux. En outre, la CC dispose de la compétence « randonnée », ce qui lui permet d'entretenir, de baliser, de mettre en sécurité et signaler les sentiers pédestres ou VTT. Au total plus de 800 kilomètres de sentiers sur 50 parcours, sont inscrits au Plan Départemental des Itinéraires de Promenade et de Randonnée (PDIPR). Ce document d'inventaire permet de recenser les chemins où la pratique de la randonnée est possible et il régleme son utilisation. De plus, 700 kilomètres de sentiers VTT sont répartis sur 43 parcours.



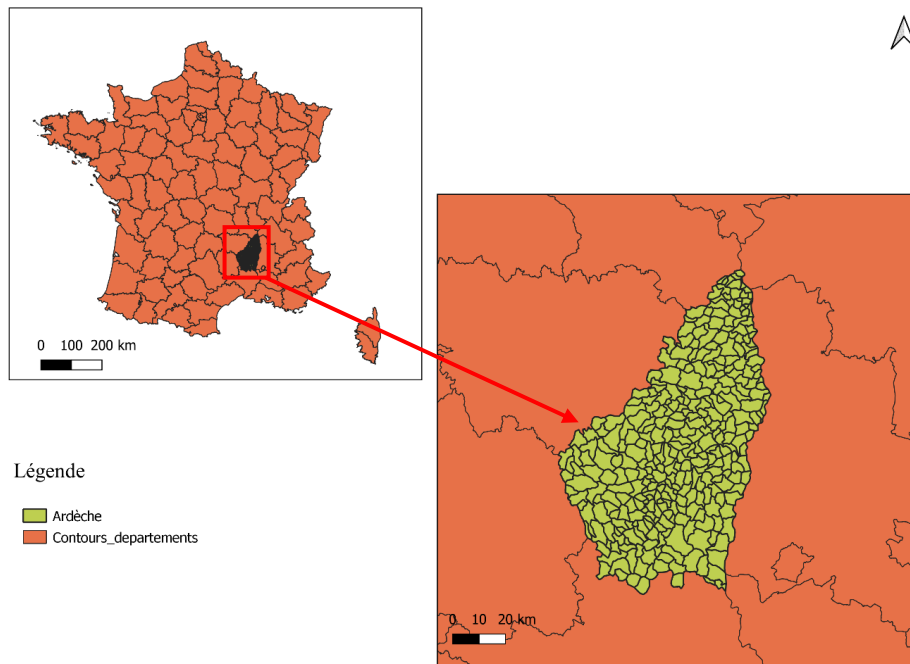


Figure 4 : Localisation de l'Ardèche en France

Sources données : data.gouv.fr

Le stage a eu lieu dans la continuité du travail de Madame Maëva LILLE, ancienne *chargée de missions Développement Touristique Durable des lacs de Val'Eyrieux*. Ayant travaillé sur le lac de Devesset et sur le lac des Collanges situé au Cheylard, une partie de son travail a été repris dans l'objectif de créer un plan d'actions afin de valoriser le patrimoine naturel entre ces deux lacs au travers d'aménagements sur des spots qui sont à définir. Les deux lacs sont reliés par La Dolce Via et leurs environnements sont riches en biodiversité et en patrimoine local, naturel, culturel et historique.

Cette voie douce permet de relier plusieurs communes de la vallée de l'Eyrieux. Cependant, afin de valoriser l'environnement dans lequel elle se trouve, une valorisation du patrimoine naturel semble être nécessaire. En vue de la longueur de la voie douce, soit plus de 90 kilomètres, la mission de stage s'est centrée sur la portion de la voie douce située entre le lac de Devesset et le lac des Collanges au Cheylard, soit 30 kilomètres environ. Cette portion de territoire d'étude a été délimitée par le directeur du pôle tourisme Romain SCHOCKMEL et Maëva LILLE. Une fois la méthode de travail expliquée et l'avancée du projet réalisé, le travail pourra être partagé aux autres Communautés de communes situées le long de La Dolce Via, afin qu'elles puissent, continuer cette mission de valorisation du patrimoine au sein de l'ensemble de La Dolce Via qui traverse leurs propres territoires. En vue de la durée du stage et du travail nécessaire à la bonne réalisation de la mission, travailler sur environ 30 kilomètres de la voie a été intense et a nécessité du travail et de la communication entre divers acteurs du territoire, spécialistes de l'environnement et du tourisme.

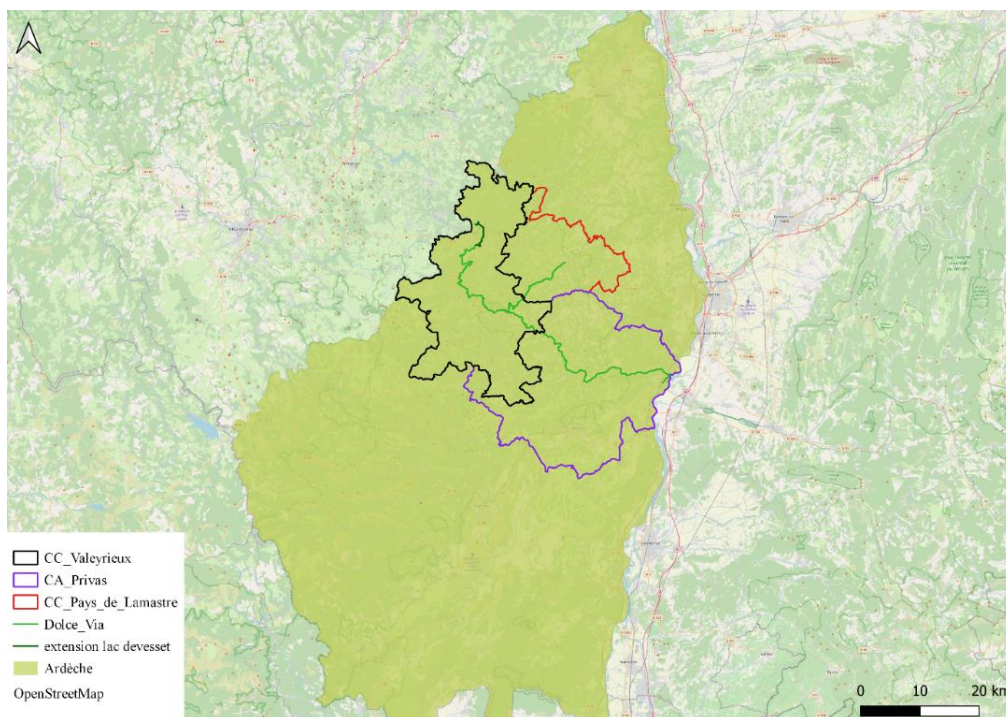


Figure 5 : Localisation de la Dolce Via en Ardèche, répartie sur trois Communautés de communes  
 Sources données : data.gouv.fr et Communauté de communes de Val'Eyrieux

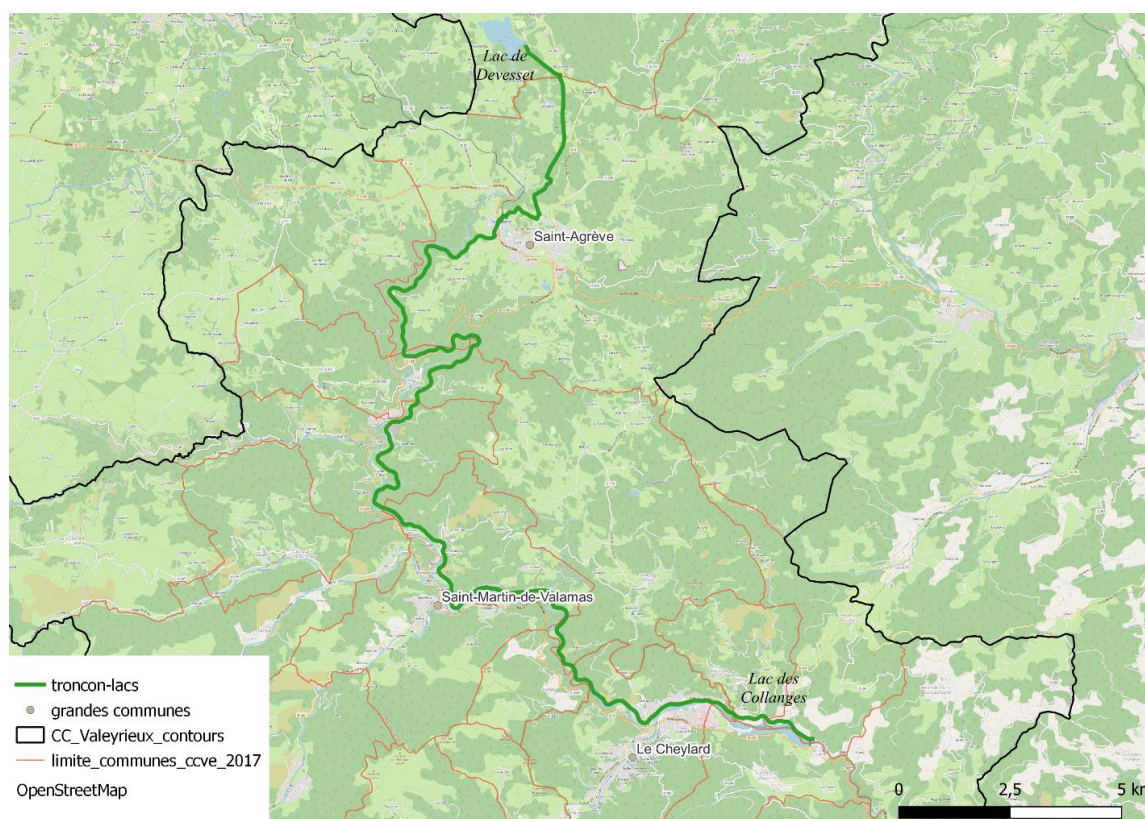


Figure 6 : Linéaire d'étude de La Dolce Via entre le Cheylard et Devesset  
 Sources données : data.gouv.fr et Communauté de communes de Val'Eyrieux

Pour mener à bien la mission, il a tout d'abord été nécessaire d'effectuer dans un premier temps, un état des lieux des richesses floristiques et faunistiques emblématiques et remarquables sur le territoire, le long de La Dolce Via, avant de les cartographier. Ensuite, dans le but de valoriser ce patrimoine auprès d'un public de voyageurs extérieurs au territoire mais aussi auprès des locaux, il a été pertinent de proposer et d'étudier des pistes de développement d'aménagements de valorisation et de sensibilisation le long de La Dolce Via en ayant identifié au préalable les spots d'observations de faune et de flore. Enfin, un plan d'actions détaillé sera rendu pour répondre à un appel à projet « Territoire Régional Pleine Nature », lancé par la région, afin d'obtenir des aides financières d'investissements autour de ce projet. En plus de la demande de financement auprès de la région, le travail de ce stage permet de valoriser un environnement riche comme la vallée de l'Eyrieux, tout en favorisant le développement du territoire au travers du tourisme durable, via le déplacement en vélo ou à pied. C'est dans cette approche paysagère et territoriale que j'ai pu travailler au sein de l'EPIC Val'Eyrieux Tourisme et de la Communauté de communes, ainsi qu'avec d'autres acteurs issus de structures environnementales comme le Conservatoire d'Espaces Naturels (CEN) entre autres.

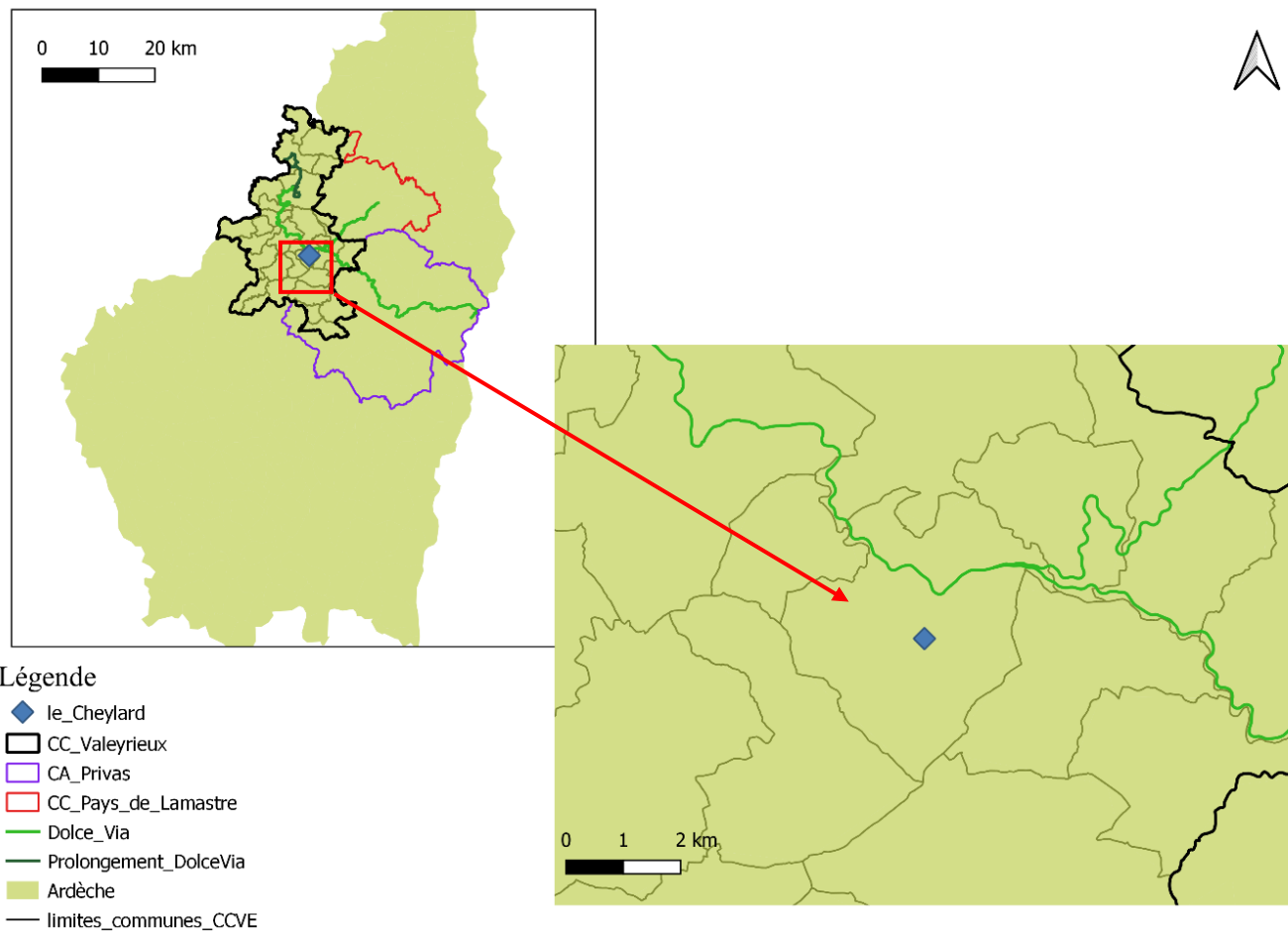
### **3) La vallée de l'Eyrieux, un territoire rural, riche en paysages et biodiversité**

#### **1. Un territoire rural peu dense où le tourisme durable se développe**

Ce stage a permis de travailler sur un territoire riche, que compose le département de l'Ardèche. Situé au Sud Est du Massif Central ; il se voit composé à la fois de plaines, de plateaux et de montagnes.

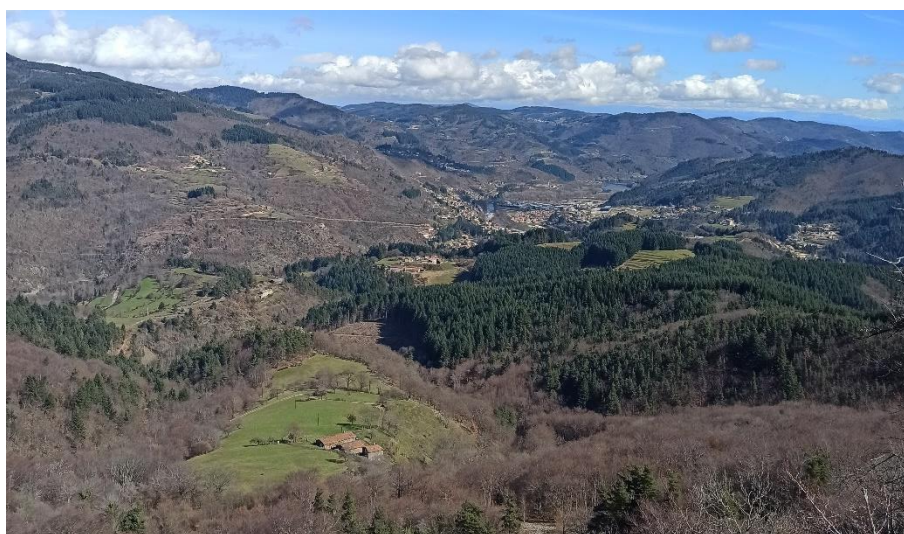
L'EPIC Val'Eyrieux Tourisme Ardèche Hautes Vallées possède son siège dans la commune du Cheylard, elle-même située dans la Communauté de communes Val'Eyrieux au centre de l'Ardèche. Ce territoire enclavé se situe dans l'aire d'influence de la ville de Valence, et au cœur du Parc Naturel Régional des Monts d'Ardèche.





*Figure 7 : Localisation du Cheylard au sein de la Communauté de communes de Val'Eyrieux*

*Sources données : data.gouv.fr et Communauté de communes de Val'Eyrieux*



*Figure 8 : Montagnes de l'Ardèche, depuis le Rocher de Brion le 12 Mars 2023 à Jaunac*

La Communauté de commune se caractérise par une population plutôt vieillissante comme le montre la figure 9. En effet, environ 50% des habitants ont plus de 45 ans, 23% ont plus de 60 ans. Son enjeu prioritaire aujourd’hui est par conséquent de fidéliser ses habitants et attirer du public sur son territoire. Cela est possible notamment grâce au développement touristique. Cette attractivité touristique que peut connaître la vallée de l’Eyrieux est aussi un facteur d’emplois et donc de sédentarisation d’une future population, voire de futures familles qui viendront renforcer la démographie actuelle de la commune ainsi que de la vallée.

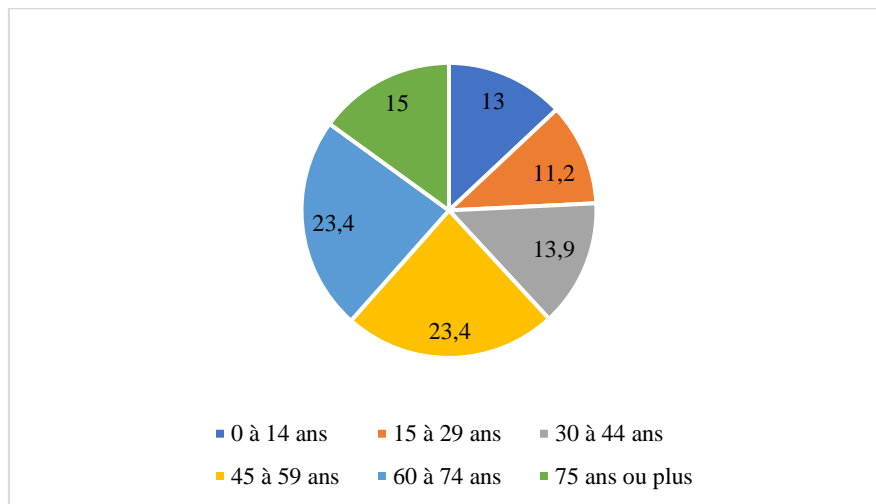


Figure 9: Répartition de la population de la CC Val'Eyrieux par tranche d'âge en % en 2019

## 2. Une vallée géologique remarquable, riche en biodiversité, au cœur du Parc Naturel Régional des Monts d’Ardèche

La vallée de l’Eyrieux est composée d’une géographie remarquable. Cela s’observe tout d’abord par sa diversité géologique. En effet, on y retrouve des roches à la fois magmatiques, métamorphiques voire parfois sédimentaires. Le Mont Gerbier et le Mont Mézenc font partis des massifs les plus hauts de l’Ardèche, ils culminent respectivement à 1551m et 1753m d’altitude. Ces deux monts, situés à la limite de la CC Val’Eyrieux, sont composés d’une lave visqueuse, peu érodable appelée la phonolite. Une grande majorité des roches présentes sur le territoire sont imperméables, ce qui peut expliquer la grande présence en eau sur la vallée suite au ruissellement (ruisseau, rivière, zone humide, etc.) hors périodes de sécheresses.



*Figure 10 : Vue sur le sommet Nord du Mont Mézenc à 1744m, le 18 Juin 2023*



*Figure 11 : Vue sur le Mont Mézenc (à droite) depuis la commune de St Clément, le 15 Juin 2023*

La vallée de l'Eyrieux compose l'un des plus grands massifs granitiques d'Europe, aussi appelé « granite du Velay ». Le granite a été formé à partir de la fusion partielle du gneiss, appelé « l'anatexie ». Associé au granite d'anatexie, nous retrouvons une espèce minérale majoritaire : la cordiérite. C'est un minéral sombre, assez riche en fer et magnésium. Ces différentes formations géologiques favorisent la présence de faune et de flore spécifiques sur le territoire. Ces différentes spécificités de la vallée, attirent chaque année des touristes sensibles aux aménités que peut proposer un territoire de basse et moyenne altitude (paysages, offres touristiques, etc.).



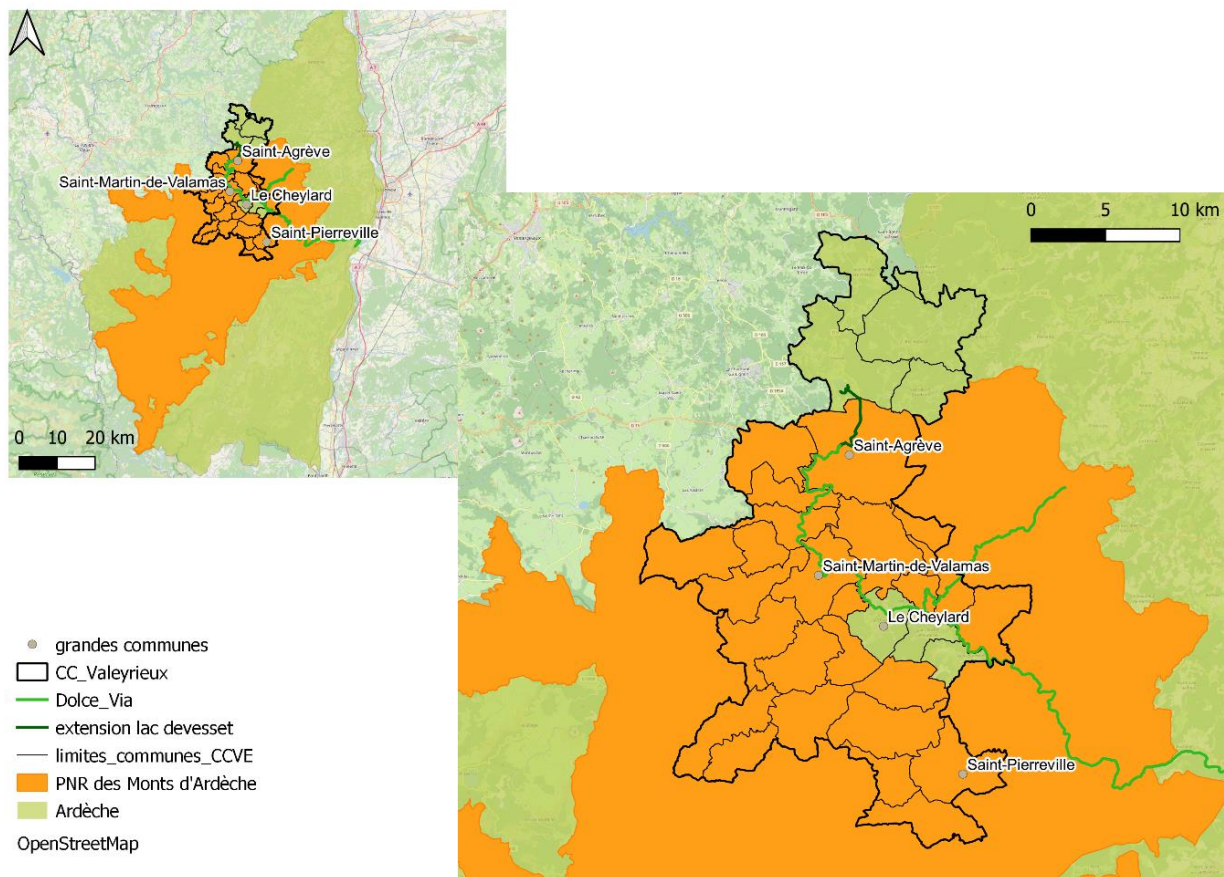


Figure 12 : Localisation du PNR des Monts d'Ardèche dans le département et dans la CC Val'Eyrieux

Sources données : data.gouv.fr et Communauté de communes de Val'Eyrieux

Comme peut l'expliquer cette géologie remarquable et ses paysages évoqués précédemment, la vallée de l'Eyrieux se trouve au cœur du Parc Naturel Régional des Monts d'Ardèche. La superficie du PNR se développe sur plus de la moitié du département ardéchois. Trois communes n'adhèrent pas à la chartre du PNR, dont le Cheylard. Cependant, les différents projets de l'EPIC Val'Eyrieux Tourisme sont portés à l'échelle de la Communauté de communes Val'Eyrieux, ainsi les trois communes sont considérées comme adhérentes à la chartre du parc pour la mise en place de ces différents projets.

En outre, la vallée de l'Eyrieux représente à elle seule, une diversité que l'on peut retrouver dans une grande partie de la France. Cette diversité s'explique par la topographie du territoire, allant de 400 mètres à 1 200 mètres d'altitude et par sa localisation puisqu'elle se situe entre la vallée du Rhône et les montagnes ardéchoises. Par conséquent, elle représente une vaste diversité de milieux composés de plusieurs climats : montagnard, continental et méditerranéen. S'ajoute à cela la forte présence en eau sur le territoire : rivières, zones humides, lacs, etc. qui sont des facteurs de biodiversité.

Par conséquent, la géologie de la vallée, ses climats et son exposition permettent le développement d'une biodiversité riche. Les espèces présentes sur le territoire peuvent être regroupées en quatre types de milieux présents dans la vallée : les milieux ouverts, les milieux humides, les milieux rocheux (montagnes) et les milieux forestiers. A chaque type de milieu appartient une catégorie d'espèces, à la fois faunistique et floristique caractéristiques de ces milieux mais aussi du territoire en général. Le territoire de la vallée de l'Eyrieux est un site remarquable, à travers la présence de nombreuses espèces emblématiques telles que : la loutre d'Europe, le sonneur à ventre jaune, la cordulie splendide ou encore l'orchidée du castor. Aujourd'hui, 90 espèces patrimoniales animales sont recensées ainsi que 70 espèces floristiques remarquables<sup>6</sup>. En outre, la mise en place de zones Natura 2000 permet de mener des actions de sensibilisation et de développer des projets ayant pour objectifs de protéger cette biodiversité.

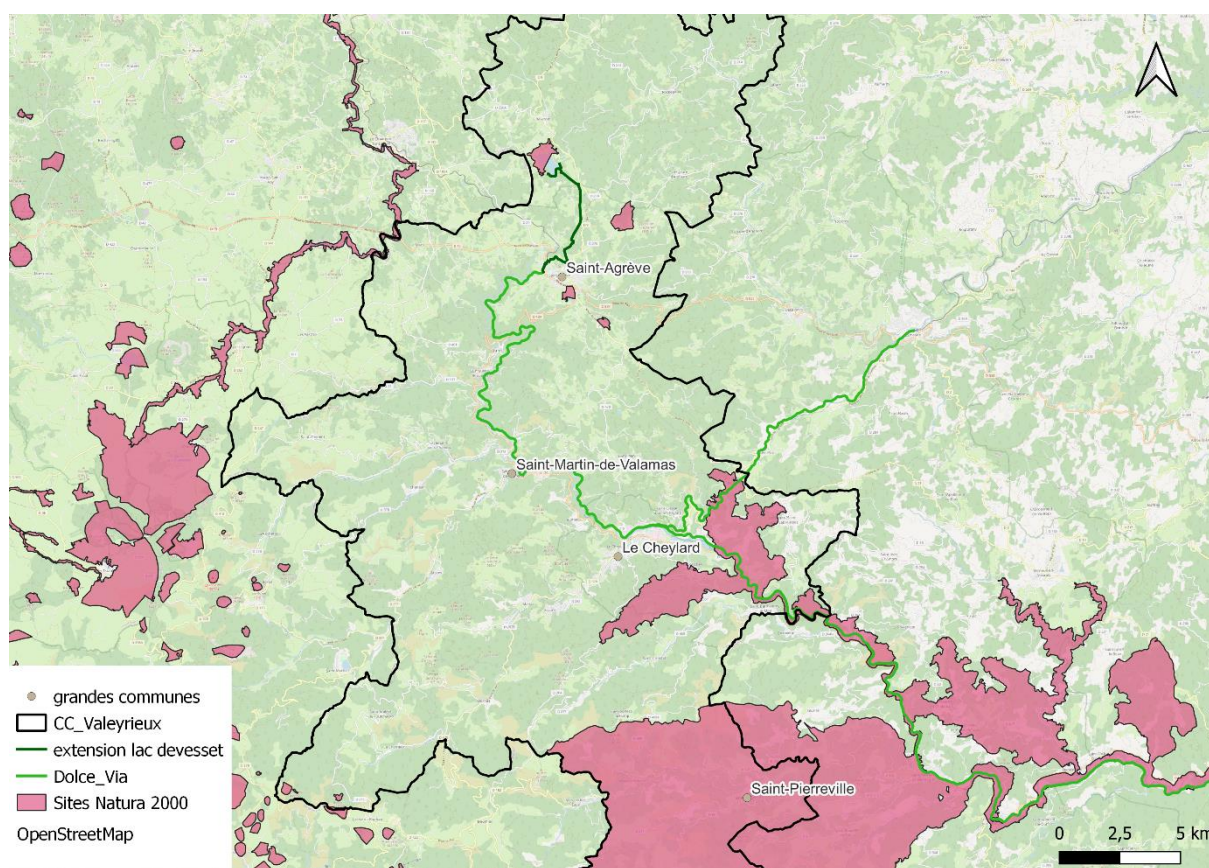


Figure 13 : Cartographie du site Natura 2000 au sein de la Communauté de communes Val'Eyrieux

Sources données : data.gouv.fr et Communauté de communes de Val'Eyrieux

<sup>6</sup> Parc Naturel Régional des Monts d'Ardèche



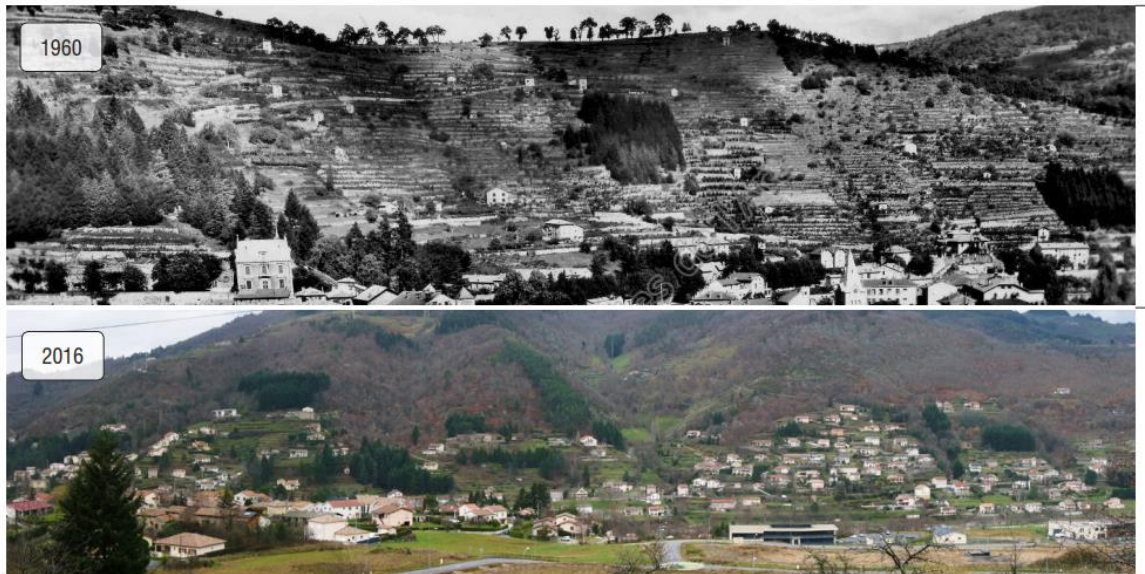
3. Un paysage à dominante agricole, développé par l'industrialisation mais menacé par la fermeture des milieux et l'étalement urbain

D'autre part, la vallée de l'Eyrieux est à forte dominance agricole. Cela s'observe à travers toute la vallée : nous retrouvons des terrasses, petits murets de pierres sèches, où l'agriculture peut y être pratiquée et y était pratiquée. En effet, les agriculteurs devaient et doivent encore s'adapter aux reliefs du territoire, ainsi qu'à la disponibilité des terres. Les terrasses et les constructions datant pour la plupart de l'époque médiévale, permettent la culture notamment de pommes de terre, raisins, oignons et framboises tout en s'adaptant aux enjeux et aux contraintes du lieu : les reliefs, l'eau ainsi que les réseaux routiers actuels. On y cultive principalement du maraichage, de l'arboriculture, des petits fruits. On y cueille aussi des plantes médicinales comme l'arnica, reine des prés, figuiers, fleurs d'aubépine, etc. Afin d'être irriguées, des béalières viennent apporter l'eau nécessaire aux cultures en terrasses. Ces canaux sont construits et creusés à partir de la rivière, puis déviés afin d'alimenter en eau les cultures en hauteur grâce aux reliefs.



*Figure 14 : Vue sur des terrasses depuis Les Combes, Le Cheylard, le 8 Mai 2023*

Aujourd'hui, les terrasses sont de moins en moins entretenues et après l'abandon de ces dernières par les agriculteurs, elles deviennent des friches, des ruines dans le paysage de la vallée et participent à la fermeture des milieux (*voir figure 15*). Ces terrasses font parties du patrimoine local et nécessitent un entretien régulier car elles sont sources de biodiversité. Elles regorgent d'espèces comme des herbivores, des oiseaux, des reptiles ainsi que des êtres vivants acclimatés aux milieux ouverts et humides.



Les coteaux du Cheylard.

*Figure 15 : Fermeture des paysages liée à l'abandon des terrasses au Cheylard, entre 1960 et 2016*  
*Source : Site officiel du PNR des Monts d'Ardèche, document « Diagnostic des ensembles paysagers »*

Ces paysages s'observent notamment depuis La Dolce Via et permettent de comprendre et découvrir le patrimoine culturel, naturel et historique du territoire de la vallée à travers la voie douce.

#### **4) La Dolce Via comme sujet d'étude : une voie douce, à la découverte de la vallée de l'Eyrieux**

Plus de 90 kilomètres de voie douce sont aménagés sur d'anciennes voies de chemin de fer dont 45 kilomètres au sein de la Communauté de communes Val'Eyrieux, entre St Agrève, Lamastre et la Voulte-sur-Rhône, en passant par le Cheylard. Cette voie permet la pratique de la randonnée et du vélo le long de la vallée de l'Eyrieux.

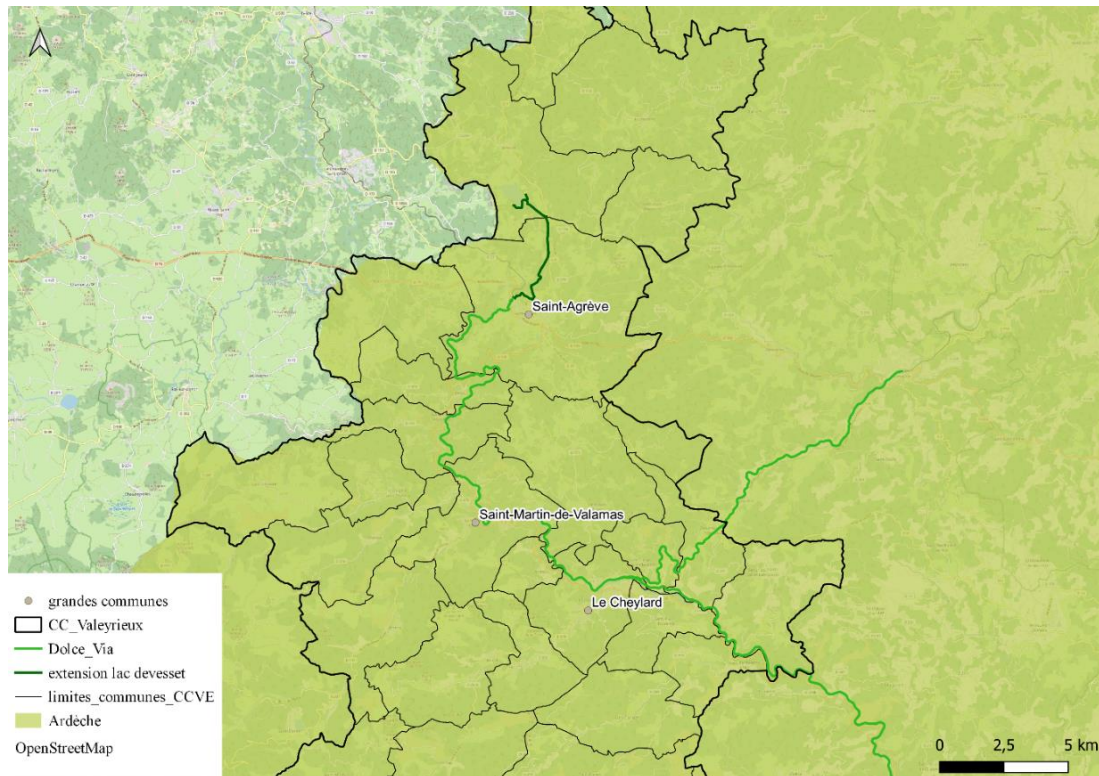


Figure 16 : Localisation de la Dolce Via au sein de la Communauté de communes Val'Eyrieux, en Ardèche  
Sources données : data.gouv.fr et la Communauté de communes de Val'Eyrieux

La Dolce Via est composée de sept parcours reliant les différentes villes de la vallée :

- La Voulte-sur-Rhône - Les Ollières-sur-Eyrieux : 19,5km ; 109m de dénivelé ; pente à 0,6%
- Les Ollières-sur-Eyrieux - Pont de Chervil : 14,5km ; 108m de dénivelé ; pente à 0,7%
- Pont de Chervil - Le Cheylard : 13,5km ; 118m de dénivelé ; pente à 0,9%
- Le Cheylard - St-Martin-de-Valamas : 7km ; 92m de dénivelé ; pente à 1,3%
- St-Martin-de-Valamas - St-Agrève : 17km ; 526m de dénivelé ; pente à 3,1%
- Le Cheylard - Les Nonières : 8km ; 200m de dénivelé ; pente à 2,5%
- Les Nonières - Lamastre : 11,5km ; -264m de dénivelé ; pente à -2,3%





*Figure 17: Dolce Via à vélo entre St Julien d'Intres et St Agrève, Mercredi 19 Avril 2023*

Le tourisme lié à La Dolce Via est très important : en 2020 plus 50 751 vélos ont été recensés aux Ollières-sur-Eyrieux, contre 25 091 vélos en 2013. Cette voie douce attire principalement des familles et des sportifs. En termes de voyageurs, elle attire des étrangers, venant principalement des Pays-Bas, de Belgique, d'Allemagne, du Royaume-Uni et de Suisse.

De plus, elle a été récompensée par le prix « Véloroute de l'année au Pays-Bas » en 2020, selon quatre critères : la signalisation, la qualité de la voie, la surface de la route et l'originalité du thème. Une récompense qui attire de plus en plus de touristes chaque année. En vue de son succès et dans le but de relier St Agrève avec le Lac de Devesset, La Dolce Via va être prolongée entre les deux lieux. L'extension de la voie a été validée ainsi que son parcours, il reste maintenant à la réaliser. Cette portion de voie est aussi à prendre en compte dans la mission de stage de valorisation du patrimoine naturel.

L'objectif principal de ce stage, est donc de travailler au sein de l'EPIC Val'Eyrieux Tourisme Ardèche Hautes Vallées et de la Communauté de communes Val'Eyrieux afin de sensibiliser le public à cet environnement et de le valoriser au travers des aménagements au sein de La Dolce Via.

*En amont de ce projet, un temps de réflexion quant à l'émergence du tourisme, puis du tourisme durable en montagne est nécessaire pour comprendre l'émergence d'un tel projet. De plus, dans cette partie réflexion, il est pertinent de réfléchir sur les nouveaux enjeux environnementaux des territoires de montagne, notamment autour du tourisme durable.*

## II. Emergence du tourisme durable en montagne et nouveaux enjeux environnementaux

### 1) L'environnement et les paysages : facteurs d'attractivité touristique en montagne

1. Le tourisme, loisir récréatif depuis le XVIII<sup>e</sup> siècle, qui voit émerger de nouvelles pratiques en montagne

D'après l'Institut national de la Statistique et des Etudes Economiques (INSEE), le tourisme peut se définir de la manière suivante : « *Activités déployées par les personnes au cours de leurs voyages et séjours dans des lieux situés en dehors de leur environnement habituel pour une période consécutive qui ne dépasse par une année, à des fins de loisirs, pour affaires et autres motifs non liés à l'exercice d'une activité rémunérée dans le lieu visité* ». Mathis STOCK et ses collègues géographes viennent préciser cette définition dans leur livre<sup>7</sup> en ajoutant que le tourisme en géographie est « *un système d'acteurs, de lieux et de pratiques permettant aux individus la récréation par le déplacement et l'habiter temporaire hors des lieux du quotidien* ». Cette nouvelle définition inclue les acteurs d'un territoire dans le tourisme. De plus, l'ONU a résumé le terme dans la définition suivante : le tourisme est « *tout voyage hors du domicile habituel pour au moins une nuit et au plus un an, et pour tout motif : affaires, vacances, santé, etc.* » .

Le tourisme est une source de développement économique d'un territoire, d'une région : cela favorise la création d'emplois et soutient le développement des commerçants et artisans locaux<sup>8</sup>. Malgré ces avantages économiques qu'il apporte à travers la venue de voyageurs sur certaines périodes de l'année, ce dernier n'est plus aussi bien perçu sur certains territoires. Des conflits entre tourisme et environnement voient le jour. Cela s'explique par exemple par la fragilité et l'exploitation des paysages ou bien par la surexploitation des ressources premières comme l'eau par la venue de voyageurs. Le tourisme peut être, aujourd'hui perçu comme facteur de surfréquentation d'un territoire ce qui accentue la tension exercée sur les ressources du milieu naturel au détriment des populations locales<sup>9</sup>.

Cependant, la montagne n'a pas toujours été un lieu d'attractivité touristique fort. Avant le XVIII<sup>e</sup> siècle, la montagne était perçue comme un monde redoutable, non praticable. Puis, avec le développement des livres scientifiques, notamment écrits au siècle des Lumières, le regard sur la montagne change. Le tourisme y naît peu à peu et les territoires s'aménagent pour accueillir les voyageurs, principalement une élite aristocratique et bourgeoise. Les récits et peintures publiés par les

---

<sup>7</sup> M. STOCK and all, 2003, *Le tourisme : acteurs, lieux, enjeux*, Belin Sup Géographie

<sup>8</sup> G. RUIZ, 2014, *Le tourisme durable : jouissance et protection de la nature*, pages 71 à 81, [Le tourisme durable : jouissance et protection de la nature | Cairn.info](#)

<sup>9</sup> A. MARSAC and all, 2012, *Tourisme durable et expériences touristique : un dilemme. Proposition d'un dispositif d'analyse appliquée à l'itinérance en milieu rural*, pages 134 à 153, [Tourisme durable et expériences touristiques : un dilemme. Proposition d'un dispositif d'analyse appliqué à l'itinérance en milieu rural | Cairn.info](#)

différents voyageurs, peintres, ou encore scientifiques, incitent d'autres voyageurs à faire le déplacement. Les activités sont tout d'abord estivales à travers des balades et des randonnées, puis hivernales à partir du milieu du XXe siècle.

Cette pratique récréative hivernale s'est popularisée par la suite avec les congés payés, permettant aux classes populaires de partir en vacances, ainsi que par les Jeux Olympiques d'hiver qui ont mis en avant ces territoires de montagnes et leurs activités : Chamonix en 1924, Grenoble en 1968, Albertville en 1992, etc. Les premières stations de ski voient le jour à partir des années 1960-1970 et sont situées entre 900 et 1200 mètres d'altitude. Aujourd'hui les stations de troisième génération se développent à plus de 1800 mètres comme La Plagne en Savoie par exemple.

Le tourisme hivernal a un fort impact économique en montagne. En effet, cela concerne plus de 18 000 emplois directs, 120 000 emplois saisonniers et plus de 350 stations de ski en France<sup>10</sup>. Néanmoins cette activité est aujourd'hui menacée par le changement et le réchauffement climatique. Ce dernier entraîne une diminution des périodes d'enneigement ainsi qu'une diminution de la quantité d'enneigement. Les stations de montagne doivent donc s'adapter à cela pour continuer d'être viable économiquement. Ainsi, certaines utilisent de la neige artificielle pour y faire face, environ 35% du domaine skiable français<sup>11</sup> utilise cette méthode. D'autres stations et villes de montagnes, notamment en moyenne montagne, décident alors de se diversifier dans d'autres activités pour combler le manque économique de la diminution des précipitations neigeuses. Pour cela, elles essaient de développer un tourisme quatre saisons en diversifiant leurs activités locales et cherchent ainsi une attractivité touristique annuelle et non périodique ou saisonnière en particulier. En effet, le tourisme en montagne est marqué par le caractère saisonnier en termes de pratique et de fréquentation sur le territoire. Cependant, dans un contexte de changement climatique et de volonté de développer un tourisme quatre saisons en montagne, certaines stations s'orientent vers la diversification des activités y compris à travers les sports de nature et d'actions de sensibilisation auprès du grand public<sup>12</sup>. Ces nouvelles pratiques sportives et touristiques sont possibles grâce aux caractéristiques naturelles remarquables des stations de moyennes et hautes montagnes, tels que les paysages, le climat, la biodiversité, etc. La diversification des activités touristiques permet de sécuriser l'économie locale touristique, surtout dans l'objectif de ne plus

---

<sup>10</sup> P. VALETTE, *Visiter la montagne : d'un tourisme d'élite à un tourisme de masse*, Master 1 GEMO, UE Les socio-écosystèmes montagnards

<sup>11</sup> P. VALETTE, *Visiter la montagne : d'un tourisme d'élite à un tourisme de masse*, Master 1 GEMO, UE Les socio-écosystèmes montagnards

<sup>12</sup> J. TUPPEN and all, 2022, Diversification du tourisme et des activités sportives de nature : nouveaux enjeux des stations de moyenne montagne, pages 61 à 81, URL : [Diversification du tourisme et des activités sportives de nature : nouveaux enjeux des stations de moyenne montagne \(France, Suisse\) ? | Cairn.info](#)

dépendre d'une seule activité. Il est donc nécessaire de repenser la manière de développer les territoires de montagne dans leur attractivité touristique, notamment à travers le tourisme durable.

C'est en 1995 que la conférence mondiale du tourisme durable et la charte mondiale du tourisme durable mettent en avant la nécessité du tourisme pour le développement socio-économique, environnemental et culturel d'un territoire. S'ajoute à cela, une charte qui met en avant à contrario les aspects négatifs du tourisme comme la détérioration de l'environnement. Il est alors approuvé que le tourisme durable doit s'intégrer dans un développement durable afin d'être viable dans la durée pour l'écologie du territoire, viable pour son économie et pour ses populations locales. Lors du Sommet mondial du développement durable à Johannesburg en 2002, la notion de tourisme durable a été adoptée comme étant une stratégie de gestion des ressources naturelles. Elle est définitivement accordée en 2012, à la conférence de Rio, où il est question du tourisme durable afin de développer une croissance verte pour les villes et stations de montagne.

QUELQUES DATES CLÉS	
1980	Conférence mondiale sur le tourisme, Manille - Déclaration de Manille sur le tourisme mondial
1992	Sommet de Rio, Rio de Janeiro - Vote de l'agenda 21
1995	Conférence mondiale du Tourisme durable de Lanzarote, Canaries - Définition des principes du tourisme durable et Charte mondiale du tourisme durable
1999	Adoption du Code mondial d'éthique du tourisme par l'Assemblée générale de l'OMT
2000	Sommet mondial sur la paix par le tourisme, Jordanie - Déclaration d'Amman sur la paix par le tourisme
2004	Actualisation des principes du tourisme durable par le Comité de développement durable du tourisme de l'OMT
2006	Création du Groupe de Travail International sur le Développement du Tourisme Durable (GTI - DTD)
2010	Lancement du Partenariat Mondial pour le tourisme durable (PMTD), piloté par le PNUE (Programme des Nations Unies pour l'Environnement)
2017	Année internationale du tourisme durable pour le développement, proclamée par l'ONU

Figure 18 : Grandes dates du tourisme durable

Source : [tourisme-durable.org](http://tourisme-durable.org)

Le tourisme durable représente aujourd'hui, à la fois une opportunité mais aussi une menace<sup>13</sup> pour les territoires car il est souvent non prévisible et assez différent des modèles de développement économique jusqu'à présent utilisé. Alors comment sauvegarder son patrimoine local et ses ressources naturelles tout en attirant des touristes sur son territoire afin de se développer économiquement ?

<sup>13</sup> H. FRANCOIS, *Le tourisme durable une organisation du tourisme en milieu rural*, Dans Revue d'Économie Régionale & Urbaine 2004/1 (février), pages 57 à 80. URL : [Le tourisme durable une organisation du tourisme en milieu rural \[\\*\] | Cairn.info](#)

Selon l'Organisation Mondiale du Tourisme (OMT), le tourisme durable est un « *tourisme qui tient pleinement compte de ses impacts économiques, sociaux et environnementaux actuels et futurs, en répondant aux besoins des visiteurs, des professionnels, de l'environnement et des communautés d'accueil* ». Il se caractérise plus spécifiquement par les déplacements doux des voyageurs<sup>14</sup>. Nous retrouvons par exemple le développement de voies douces et voies vertes, souvent utilisées à pied ou bien en vélos. L'objectif étant de limiter la pollution atmosphérique en se déplaçant, ces voies sont favorables aux mobilités douces et se développent à différentes échelles mais surtout à l'échelle régionale comme la Via Rhôna ou encore La Dolce Via. Vient s'ajouter à cette nouvelle pratique de déplacements, la pratique de l'itinérance en vacances, notamment grâce à ces voies douces et voies vertes. Elles permettent le déplacement d'un point A à un point B en transports doux. De plus, de nouvelles formes d'hébergements émergent : gîtes, chambre chez l'habitant, campings pour une nuit, van, etc. Toutes ces formes d'hébergements ont pour objectif de dormir dans un endroit différent chaque soir tout en partageant si possible avec des locaux du territoire.

Divers facteurs peuvent expliquer cette nouvelle forme de tourisme : le besoin de se ressourcer et se retrouver en pleine nature après deux ans de crise sanitaire, de nouvelles préoccupations en matière d'environnement et plus particulièrement en matière d'émission de CO2 face au réchauffement climatique, ainsi que la volonté de découvrir une nouvelle forme de voyager plus responsable tout en recherchant « l'extraordinaire » ou « l'inattendu »<sup>15</sup>.

Le tourisme durable se décompose en trois types de filières : l'itinérance, l'aventure et la nature, et la remise en forme (le sport), comme facteurs de développement touristique responsable autour de l'environnement<sup>16</sup>. Ces différentes pratiques touristiques sont des nouvelles attractivités touristiques, factrices de développement économique et territorial.

Certains territoires s'orientent alors vers la volonté de développer une identité touristique propre. Par exemple, la Communauté de communes Val'Eyrieux, qui à travers le développement du tourisme durable avec des activités pleines natures autour de la voie douce La Dolce Via, permet aux voyageurs de découvrir une identité touristique et culturelle, avec la pratique de l'itinérance notamment. Ces nouvelles pratiques, aident à la valorisation du patrimoine du territoire ardéchois, tant en termes de

---

<sup>14</sup> G.RUIZ, 2014, *Le tourisme durable : jouissance et protection de la nature*, pages 71 à 81, URL : [Le tourisme durable : jouissance et protection de la nature | Cairn.info](#)

<sup>15</sup> Tourisme Bretagne et ADN Tourisme, Mars 2023, *Les nouvelles aspirations des français pour leurs vacances*, URL : [Les nouvelles aspirations des français pour leurs vacances - ADN Tourisme \(adn-tourisme.fr\)](#)

<sup>16</sup> H. FRANCOIS, 2004, *Le tourisme durable une organisation du tourisme en milieu rural*, pages 57 à 80, URL : [Le tourisme durable une organisation du tourisme en milieu rural \[\\*\] | Cairn.info](#)



biodiversité qu'en termes de paysages. Le patrimoine participe au développement de l'attractivité d'un territoire de montagne.

## 2. Impact du patrimoine naturel sur l'attractivité touristique des territoires de montagne

Le patrimoine qui soit naturel, culturel ou bien encore historique, peut être la source de l'affluence touristique d'un lieu ou bien d'un territoire, plus précisément en montagne. Le patrimoine est défini par le site Géoconfluences comme étant « *Les héritages du passé existant aujourd'hui et jugés d'être dignes d'être conservés en l'état pour l'avenir, dans une société donnée à une époque donnée* ». L'UNESCO favorise cette conservation et préservation du patrimoine dans le monde avec la liste du patrimoine mondial de l'humanité. On y retrouve un patrimoine appelé « matériel », il peut être culturel comme la ville fortifiée historique de Carcassonne, ou naturel comme le Haut lieu tectonique de la Chaîne des Puys avec la faille de Limagne. Le patrimoine classé peut aussi être « immatériel », dans lequel se trouve des langues locales ou des fêtes culturelles comme la fête de l'Ours dans les Pyrénées, notamment à Andorre<sup>17</sup>.

Cependant l'importance du patrimoine d'un territoire, particulièrement un patrimoine naturel, n'est pas identifiée comme « remarquable » ou « extraordinaire » par tout le monde. Certains paysages, notamment des territoires ruraux (de plaines ou de montagnes) sont parfois qualifiés de « ordinaires », dans le sens « *qu'il ne représente rien d'exceptionnel, qu'il est familier, appuyé par le seul poids de la quotidienneté de ceux qui l'habitent*<sup>18</sup> ». Ils sont caractérisés aussi par l'évolution constante, développée par un grand nombre d'acteurs qui agissent selon leurs besoins. Nous retrouvons par exemple à la fois les politiques publiques qui veulent développer le territoire avec l'autorisation de créer un nouveau lotissement par exemple, ou bien des agriculteurs qui abandonnent leurs terres ce qui entraîne une fermeture des milieux, ou encore des coupes forestières qui participent au développement économique mais viennent perturber l'ensemble des paysages de la région. Un projet territorial mené par tout un territoire pour valoriser son paysage permettrait de montrer à quel point ce dernier peut être remarquable et extraordinaire. Il s'agirait alors d'une prise de conscience locale du paysage. Un paysage devient « remarquable » par la prise de conscience, par une ligne directrice locale qui viendrait désigner une identité forte du lieu. Une prise de conscience locale et partagée entre plusieurs acteurs permet la construction et la concertation citoyenne autour d'un projet de valorisation du paysage et de son environnement. Cela permet d'apporter diverses réflexions quant à l'identité du territoire et nécessite

---

<sup>17</sup>Site de l'UNESCO, URL : [Les fêtes de l'Ours dans les Pyrénées - patrimoine immatériel - Secteur de la culture - UNESCO](#)

<sup>18</sup> L.LELLI and all, 2000, *Quand le « paysage ordinaire » devient un « paysage remarqué »*, pages 27-34, URL : [Quand le «paysage ordinaire» devient un «paysage remarqué» - Persée \(persee.fr\)](#)

une bonne communication entre tous les acteurs du territoire. Par exemple, la valorisation du patrimoine naturel de La Dolce Via émerge d'une volonté politique locale, appuyée par des financements locaux et régionaux permettant la mise en place d'un stage de Master, afin valoriser ce patrimoine naturel local.

Néanmoins, il est nécessaire de rappeler que la désignation d'un paysage comme étant quelque chose de remarquable ou ordinaire est propre à chacun, en fonction de sa sensibilité, de sa connaissance, de l'esthétisme du lieu et sera toujours discutable mais personnel : « *Le paysage naît de la rencontre entre la société et un espace* » (G. BERTRAND. 1978). La prise de conscience d'un paysage ordinaire ou remarquable s'effectue donc par le regard et la sensibilité paysagère de chacun.

D'autre part, la protection et la valorisation d'un patrimoine s'inscrivent dans les principes du développement durable afin de préserver un lieu et sensibiliser sur l'empreinte de l'homme en ce lieu, dans cette culture<sup>19</sup>. Cette patrimonialisation d'un territoire, d'un paysage, d'une histoire ou bien d'une culture, doit être maîtrisée. En effet, le patrimoine est favorable à l'attractivité touristique et donc au territoire d'accueil puisqu'il représente pour ce dernier deux types de services : un service monétarisé avec des retombées économiques sur le territoire, ou bien immatériels en participant au bien être des locaux et voyageurs et favorisant ainsi la qualité de vie dans le milieu<sup>20</sup> : comme dans la vallée de l'Eyrieux. Cette sensibilisation à l'environnement qu'apporte la valorisation d'un patrimoine, s'inscrit dans une nouvelle forme de tourisme comme évoqué précédemment. Cependant cette nouvelle fréquentation touristique, notamment liée à l'intérêt environnemental ne doit pas être excessive et doit être contrôlée. L'objectif est de développer une nouvelle forme de tourisme en faveur de l'environnement, ainsi que le patrimoine naturel et culturel d'un lieu ou bien d'un territoire, sans pour autant recréer cet effet de « tourisme de masse » connu sur d'autres territoires.

La question est alors de savoir comment effectuer une promotion touristique pour informer des voyageurs de ce type de patrimoine naturel et remarquable en montagne, sans développer une affluence qui impacterait négativement l'environnement et ce patrimoine local. Le développement des parcs naturels et nationaux sont-ils la réponse à cela ?

---

<sup>19</sup> Géoconfluences, 2021, *Définition « Patrimoine »*, URL : [Patrimoine — Géoconfluences \(ens-lyon.fr\)](https://www.geoconfluences.org/fr/patrimoine)

<sup>20</sup> E.REYNARD and J.BUSSARD, 2021, *Le géopatrimoine et ses dimensions territoriales*, URL : [REF.pdf \(unil.ch\)](#)

### 3. Le développement des Parcs Naturels Régionaux, comme facteur du développement touristique durable ?

La prise en compte de l'environnement au sein du tourisme durable sur un territoire est primordiale. Tout d'abord, la protection actuelle et future de l'environnement est l'un des socles de la définition même du tourisme durable : « *Tourisme qui tient pleinement compte de ses impacts économiques, sociaux et environnementaux actuels et futurs, en répondant aux besoins des visiteurs, professionnels, de l'environnement et des communautés d'accueil* <sup>21</sup> ». En outre, la création des Parcs Naturels Régionaux (PNR) et des Parcs Nationaux (PN) permettent ainsi la pratique de nombreuses activités de pleine nature et la venue de nombreux touristes pour ce cadre « vert » tout en préservant les lieux.

La notion de tourisme durable est un facteur de promotion et d'attractivité, notamment pour les parcs. Mais qu'en est-il des actions qui sont menées dans ces parcs ? Diverses actions s'opposent. Tout d'abord, prenons l'exemple du Parc Régional du Vercors. Les PNR ont été créés « *pour protéger, mettre en valeur de grands espaces ruraux habités : créer et développer des activités économiques et un modèle social durable tout en préservant les patrimoines naturels, culturels et paysagers, les richesses et savoir-faire locaux* <sup>22</sup> ». Certaines communes adhérentes, qui ont signé la charte du parc, doivent donc la respecter, mais ce n'est pas toujours le cas. Par exemple, la commune de Villard-de-Lans, adhérente à la charte du PNR du Vercors, a pour objectifs principaux le développement des activités de ski et le développement d'infrastructures et équipements de loisirs liées aux sports d'hiver sur son territoire. Cet exemple vient donc contredire la volonté du parc, pour la mise en place d'un tourisme durable et d'une meilleure gestion du tourisme de masse que connaît le territoire, spécifiquement en hiver. Nous comprenons alors que l'affluence touristique que connaissent les territoires de montagnes semble difficile à contrôler, particulièrement lorsqu'un territoire est dépendant économiquement de son tourisme hivernal. Les Parcs Nationaux sont aussi touchés par cette affluence touristique saisonnière, comme le Parc National des Calanques par exemple. Cependant des solutions peuvent être envisagées, comme dans ce dernier : diminuer la fréquentation afin de le protéger. En effet, il faut dorénavant réserver votre journée sur internet pour visiter le parc du sud-est de la France. Cette volonté de diminution du nombre de touristes sur son territoire pour le bien être de son environnement est une action en faveur d'un tourisme durable même si d'autres actions doivent être menées.

Cette initiative peut être développée dans d'autres secteurs où l'environnement est fragile ou bien lorsque l'affluence touristique est trop forte en période estivale ou hivernale. La mise en place de mobilités douces peut y être ajoutés : excentrer les grands parkings et mettre en place des bus/ navettes

---

<sup>21</sup> Définition de l'Organisation Mondiale du Tourisme (OMT)

<sup>22</sup> Site officiel du Parc Naturel Régional du Vercors

relais, ou encore le développement de voie douce pour relier différentes villes d'une vallée et découvrir un territoire. En outre, des actions de sensibilisation doivent y être additionnées auprès des locaux et voyageurs par des agents du Parc par exemple. Des sentiers de valorisation du patrimoine et de la biodiversité peuvent aussi être mise en place, dans cette optique de sensibilisation du public sur la nature et sa fragilité.

La création de Parcs Naturels Régionaux ou Parcs Nationaux, permet de sensibiliser les touristes (et locaux) à la protection de l'environnement, au travers la mise en place d'une signature d'une chartre qui légifère sur le projet de protection et de développement durable élaboré sur le territoire du parc pour les communes adhérentes. En revanche, cela n'est pas suffisant et pas toujours respecté, alors des actions et des politiques locales doivent alors voir le jour avec la cohésion des acteurs locaux en faveur d'un tourisme durable autour d'une meilleure gouvernance générale du territoire.

## **2) Développement de la vallée de l'Eyrieux : entre industrialisation et développement du tourisme durable**

### **1. Le tourisme durable dans la vallée de l'Eyrieux, facteur émergent d'un nouveau type de développement**

Certains territoires ont décidé d'axer leur développement autour du tourisme durable. C'est le cas de la vallée de l'Eyrieux, qui historiquement, s'est développée grâce à l'industrie et l'agriculture autour des rivières de l'Eyrieux et de la Dorne. Ce développement fut possible grâce à ces différents cours d'eau présents dans la vallée qui étaient utilisés pour la production d'électricité, ainsi que pour le développement et l'irrigation des terres agricoles. De plus, la forte main d'œuvre sur le territoire a favorisé d'autant plus le développement de ce dernier. L'agriculture aujourd'hui diminue voire disparaît, causés par les coûts de production de plus en plus élevés et l'artificialisation des terres et des paysages de la vallée. Ces derniers se referment au profit des forêts et des landes, et l'urbanisation se développe en hameau, ainsi que sur les terres en relief qui étaient utilisées pour l'agriculture.

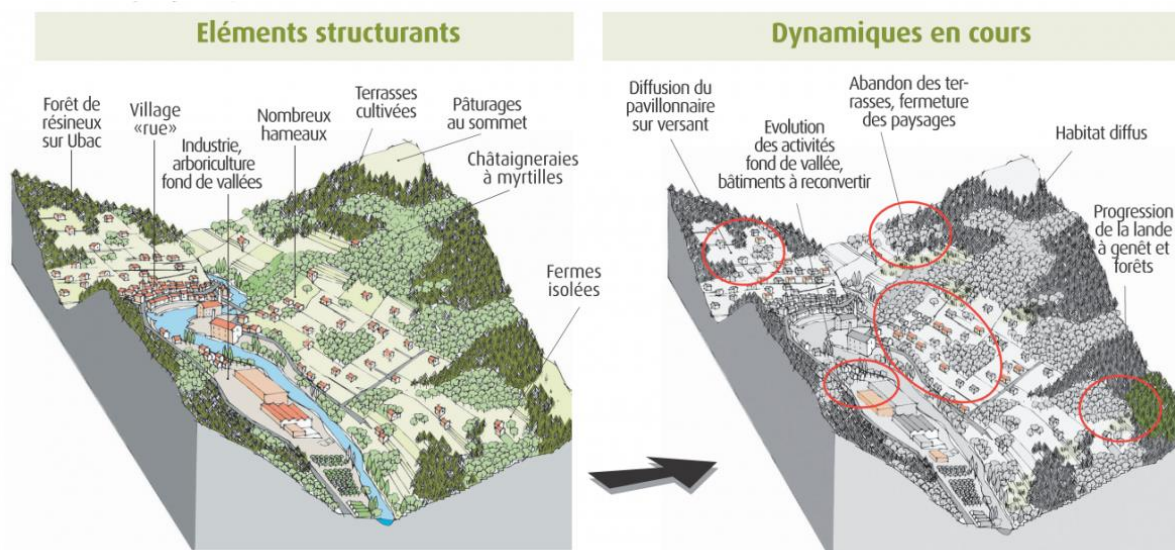


Figure 19 : Entités paysagères de la vallée de l'Eyrieux

Source : Site officiel du PNR des Monts d'Ardèche, document « Diagnostic des ensembles paysagers »

Ces dynamiques paysagères sont caractéristiques du territoire et sont particulièrement visibles le long de La Dolce Via. Elles s'observent notamment depuis la voie douce qui traverse toute la vallée, de la Voulte-sur-Rhône à St Agrève, de 100 mètres et à 1000 mètres d'altitude, avec ces divers paysages.

Certains éléments de ce paysage comme les terrasses agricoles peuvent participer à la valorisation du patrimoine naturel et paysager et ainsi être évoqué. Nous nous appuyons donc sur d'anciens facteurs de développement économique et démographique d'un lieu afin de le valoriser et attirer un autre type de population : des voyageurs avec une sensibilité écologique et environnementale ainsi que des futurs habitants favorables à ce cadre de vie. Les paysages, l'histoire et la culture de la vallée de l'Eyrieux font d'elle un environnement remarquable qui est à valoriser au travers d'un sentier de valorisation faunistique, floristique voire parfois historique sur La Dolce Via.

## 2. La Dolce Via : comme réponse aux attentes touristiques des voyageurs, au sein d'un Parc Naturel Régional

La Dolce Via est utilisée chaque année par des centaines de touristes et de locaux pour y pratiquer le vélo ou bien la randonnée. Le déplacement sur celle-ci est donc doux et peut accueillir à la fois des sportifs, mais aussi des familles. Elle est un outil de découverte immersive du patrimoine naturel local, permettant ainsi aux visiteurs une expérience unique, notamment avec le projet de valorisation du patrimoine naturel.

La vallée de l'Eyrieux se développe depuis quelques années dans le tourisme durable. Ce tourisme s'appuie notamment sur la volonté de réhabilitation des lignes de chemins de fer en voie douce depuis 2006, le début des travaux. Cette voie douce permet aujourd'hui de répondre à de nombreux enjeux : renforcement de l'attractivité touristique du territoire, l'augmentation de la fréquentation touristique, renforcement du maillage des acteurs autour de La Dolce Via spécialement pour l'offre de séjour en itinérance, la promotion du slow tourisme ainsi que la découverte du patrimoine local.

Au total ce sont plus de 340 hébergeurs recensés sur le site de la Dolce Via, plus de 70 restaurants, 12 enseignes de vélos et de rosalias, sur sept parcours différents.

La crise sanitaire de 2021 a fortement impacté le tourisme dans le monde, notamment en France et dans les territoires de montagne. Si durant les confinements, la biodiversité et l'environnement ont pu reprendre vie face à la forte diminution de l'affluence touristique, la volonté des français à se retrouver auprès de la nature notamment en montagne, a engendré une surfréquentation de la montagne et des parcs régionaux/nationaux après cette crise, particulièrement en période estivale.

En outre, suite à cette crise sanitaire mondiale, le tourisme durable est devenu pour certains voyageurs un nouveau type de vacances. Une nouvelle prise de conscience s'est développée autour de la préservation de l'environnement, de la faune, de la flore, et des ressources locales. Cette nouvelle vision de consommation permet aux artisans, commerçants, restaurateurs et hébergeurs locaux de mettre en avant leurs savoir-faire, favorisant un développement économique et sociale durable, tout en se reposant sur l'attractivité phare du territoire : son environnement. Ces trois facteurs : l'environnement, l'économie et le social, sont les trois piliers du tourisme durable (*voir figure 20*).

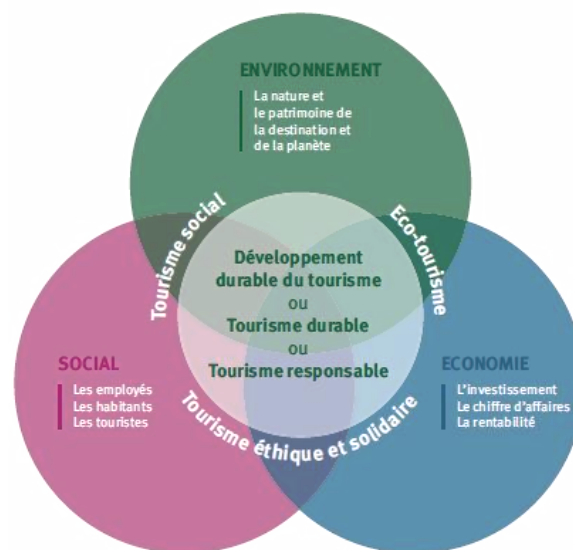


Figure 20 : Schéma du développement durable du tourisme

Source : [tourisme-durable.org](http://tourisme-durable.org)

De plus, de nouvelles tendances touristiques émergent au sein des différents PNR, notamment depuis la Covid-19. La première est la demande de télétravailler ou suivre ses mails sur son lieu de vacances. 74% des interrogés<sup>23</sup> sur un échantillon de 5 000 français lors d’une étude quantitative réalisée par Tourisme Bretagne entre Septembre et Octobre 2022, pourraient pratiquer cette tendance. Cela nécessite une connexion internet en continue sur son lieu de vacances. Cette nouvelle tendance est le résultat même de la crise sanitaire connue il y a trois ans, avec le développement du télétravail. Cette habitude a été gardée pour certaines entreprises ou structures et il faut donc que certains territoires s’y adaptent pour attirer des nouveaux clients. De plus, la volonté de ne plus prendre l’avion pour partir en vacances, rejoint cette ancienne tendance de voyager de manière plus responsable, 65% des interrogés sont d’accord avec cela. Une prise de conscience écologique et environnementale s’est développée ces dernières années et s’observe aussi dans les attentes touristiques. Par ailleurs, le développement de logements atypiques et mobiles fait partie aussi de ces nouvelles tendances. Les logements mobiles tels que le camping-car ou encore le van, permettent de se déplacer dans le territoire de vacances, de s’imprégner et de découvrir le territoire en itinérance, 58% des interrogés sont intéressés par cela.

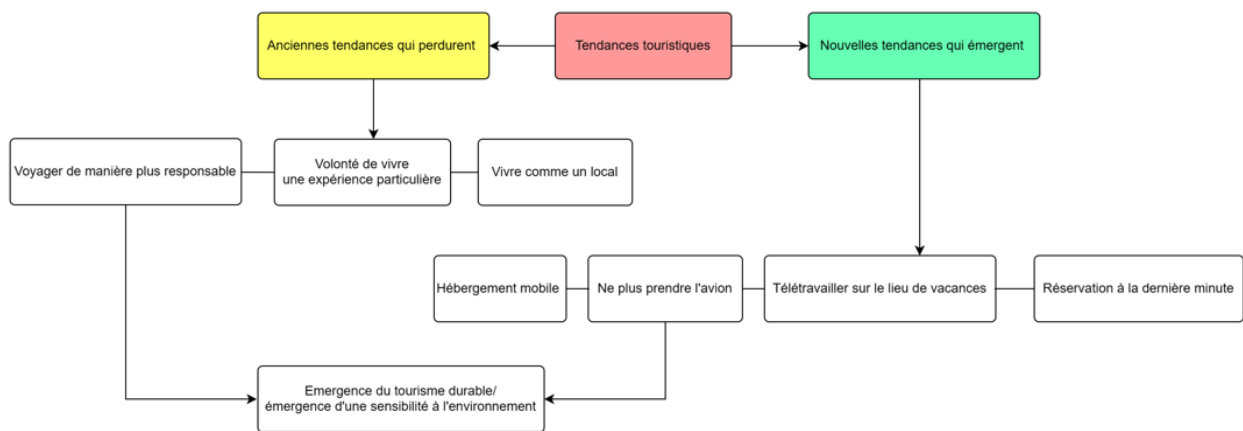


Figure 21 : Schéma des anciennes et nouvelles tendances touristiques

<sup>23</sup> Etude nationale « Les nouvelles aspirations des français pour leurs vacances », par Tourisme Bretagne en partenariat avec ADN tourisme, URL : [Les nouvelles aspirations des français pour leurs vacances - ADN Tourisme \(adn-tourisme.fr\)](https://www.adn-tourisme.fr/les-nouvelles-aspirations-des-français-pour-leurs-vacances)



Le tourisme durable semble parfois difficile pour les touristes de s’y projeter à cent pour cent, néanmoins, certaines pratiques de sensibilisation, de protection et de valorisation de l’environnement sont de plus en plus mises en avant par certains territoires. C’est notamment le cas au sein du département Ardéchois avec La Dolce Via.

Au final, d’après les attentes des voyageurs expliqués précédemment, notamment au sein des PNR en France, La Dolce Via y répond, favorisant ainsi le développement touristique durable sur son territoire et faisant de ce lieu, un territoire propice à ce type de tourisme.

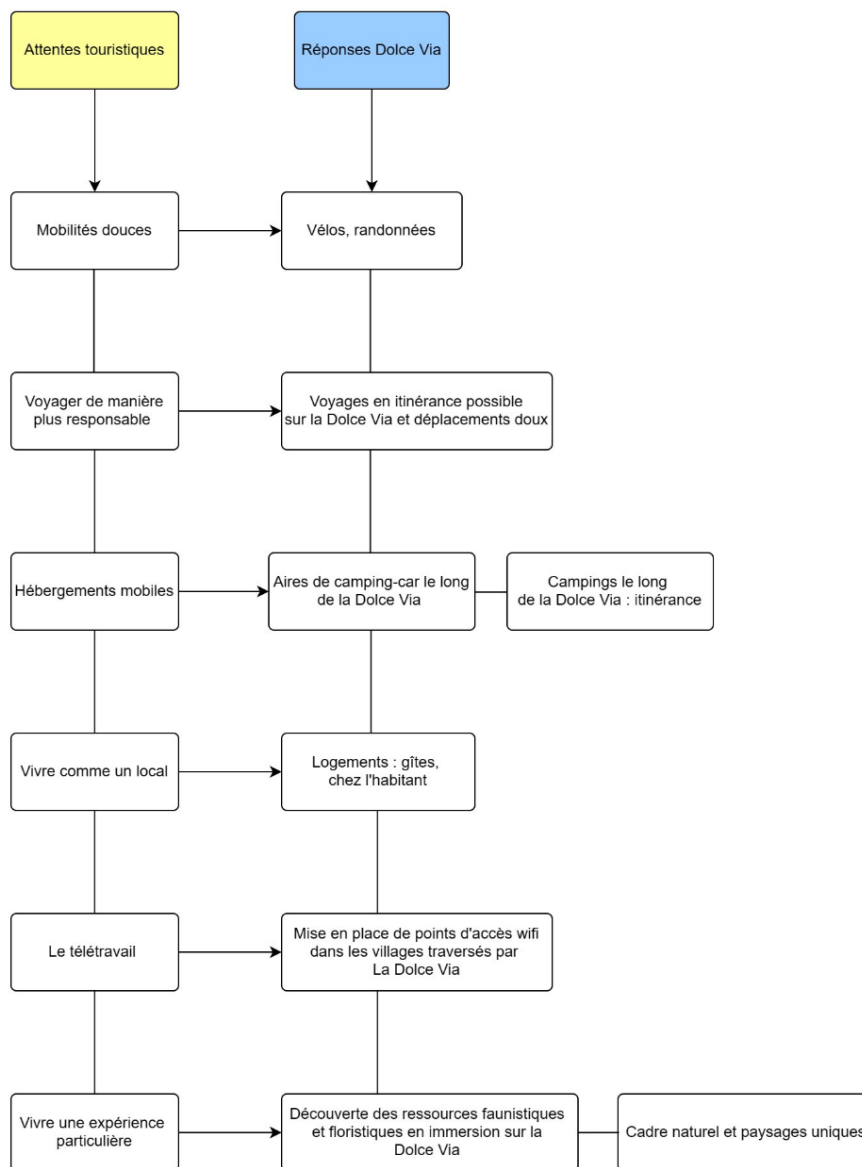


Figure 22 : Schéma des attentes touristiques dans les PNR et réponses de La Dolce Via à ces attentes



Ainsi, même si d'autres recherches sont nécessaires pour comprendre l'importance et la nécessité pour les territoires de montagne de s'orienter vers un tourisme durable, cette nouvelle forme touristique semble d'ores et déjà être une solution pour une attractivité touristique mieux contrôlée et en faveur de l'environnement, des habitants et de l'économie des territoires.

*Au travers la réalisation d'un sentier de valorisation du patrimoine naturel sur La Dolce Via, nous allons essayer de comprendre comment il est possible d'identifier et valoriser le patrimoine naturel d'un territoire tout en sensibilisant les voyageurs et les locaux sur la fragilité de la biodiversité qui les entoure dans un contexte de tourisme durable.*

### III. Réalisation d'un sentier de valorisation du patrimoine naturel sur La Dolce Via en faveur d'un tourisme durable

#### 1) Inventaire de biodiversité sur La Dolce Via, autour de la vallée de l'Eyrieux

##### 1. Objectifs, enjeux et réalisation

La valorisation du patrimoine naturel d'un territoire repose sur des recherches faunistiques et floristiques effectuées en amont, dans le but de trouver une méthodologie de valorisation de ces espèces par la suite. Afin de valoriser le patrimoine naturel de la vallée de l'Eyrieux, entre Le Cheylard avec le lac des Collanges et la commune de Devesset avec son lac, il est nécessaire d'effectuer un inventaire de la biodiversité sur ce territoire. L'objectif n'étant pas de recenser toutes les espèces possibles mais celles présentes sur La Dolce Via et visibles autour de celle-ci.

Tout d'abord, il a été nécessaire de s'imprégner des différents documents à disposition afin d'effectuer un état des lieux des ressources faunistiques et floristiques :

- Rapport « *Développement touristique durable des lacs de Val'Eyrieux* », par Maëva LILLE en Février 2023
- Rapport « *Identification des ressources naturelles et des postes de valorisation sur La Dolce Via* », effectué par des étudiants du Cermosem, antenne de l'Université de Grenoble, en Janvier 2023

Après plusieurs lectures de ces documents, il faut ensuite étudier le contexte du territoire comme son sol, son exposition, ses versants et ses étagements climatiques. En effet, ces caractéristiques spécifiques vont permettre à certaines espèces de se développer ou non sur le territoire de la vallée de l'Eyrieux ainsi qu'autour de la voie d'étude, il est donc pertinent de les étudier.

Dans un troisième temps, la liste d'espèces faunistiques et floristiques doit être dressée. Elle repose spécifiquement sur des sources bibliographiques : des guides géologiques et botaniques de la vallée de l'Eyrieux, créés notamment par le Conservatoire d'Espaces Naturels Rhône Alpes. Un premier tri de ces espèces avait été réalisé par les étudiants du Cermosem, tri sur lequel il est utile de s'appuyer afin de dresser cette liste et ainsi la compléter.

Pour ces recherches, il est pertinent de s'appuyer sur un site naturaliste tel que « Biodiv'AURA Expert ». C'est un atlas de biodiversité numérique où les espèces sont recensées et localisées par observations de spécialistes (naturalistes, animateur Natura 2000, etc.) à l'échelle de la région Auvergne-Rhône-Alpes. Pour vérifier leur présence sur le territoire d'étude, il faut rentrer le nom de l'espèce en latin ou son nom scientifique puis préciser le département et la commune si nécessaire. De plus, il a été choisi avec divers acteurs tel qu'un animateur Natura 2000, qu'il était plus pertinent de sélectionner les observations

enregistrées à partir de 2010 pour plus de précisions et donc de données « actuelles ». Toutes les observations antérieures à 2010 n'ont pas été recueillies.

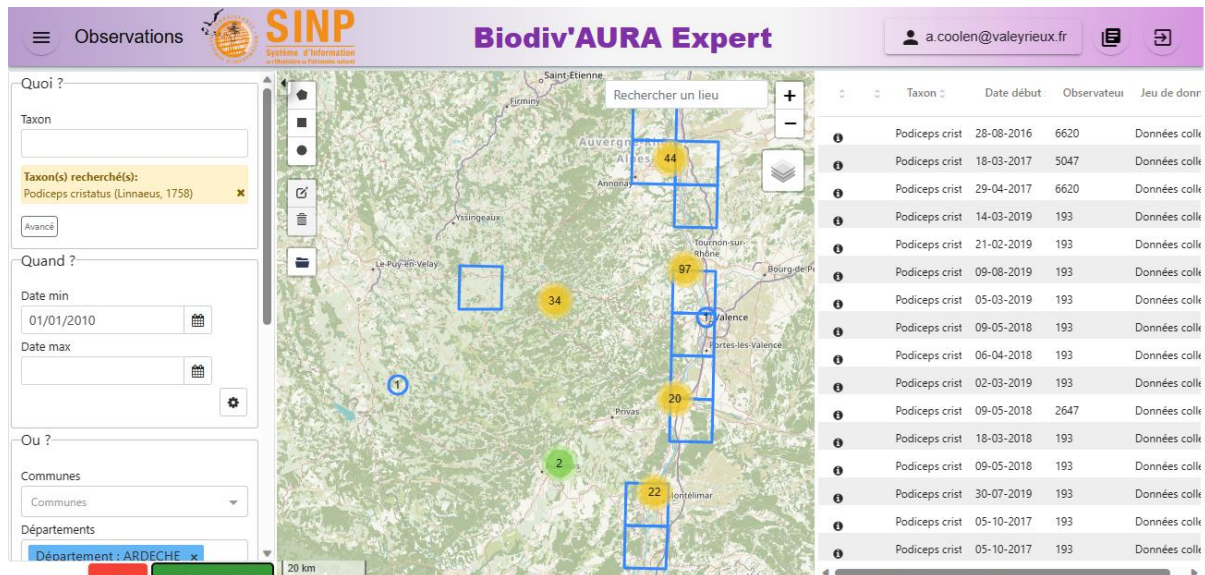


Figure 23 : Vérification de la présence du Grèbe Huppé en Ardèche et dans la vallée de l'Eyrieux  
 Source : Biodiv' Aura Expert, Système d'information de l'inventaire du patrimoine naturel

Ensuite il faut zoomer sur notre territoire afin de vérifier la présence ou non de l'espèce présélectionnée dans les documents bibliographiques. S'il n'y a pas eu d'observations de l'espèce sur le territoire, cette dernière n'est pas sélectionnée pour l'atlas de biodiversité final. En revanche, si l'espèce a été observée au moins une fois depuis 2010, ses données d'observations (localisation et date d'observation) sont téléchargées et importées dans un nouveau projet QGIS.

Une fois importées dans le logiciel informatique, les données sont triées en fonction de leur proximité avec la voie douce. Pour rappel, l'objectif est de valoriser le patrimoine naturel autour de la voie, avec pour second objectif, une observation des espèces depuis la voie lorsque cela est possible. Pour cela, une zone tampon de trois kilomètres est créée afin de favoriser l'observation des espèces, et toutes les observations localisées à plus de trois kilomètres sont supprimées manuellement, car difficilement observables depuis la voie (voir figures 24 et 25). Ces étapes sont réalisées et répétées pour toutes les espèces présélectionnées dans les ouvrages bibliographiques afin de réaliser l'atlas final.



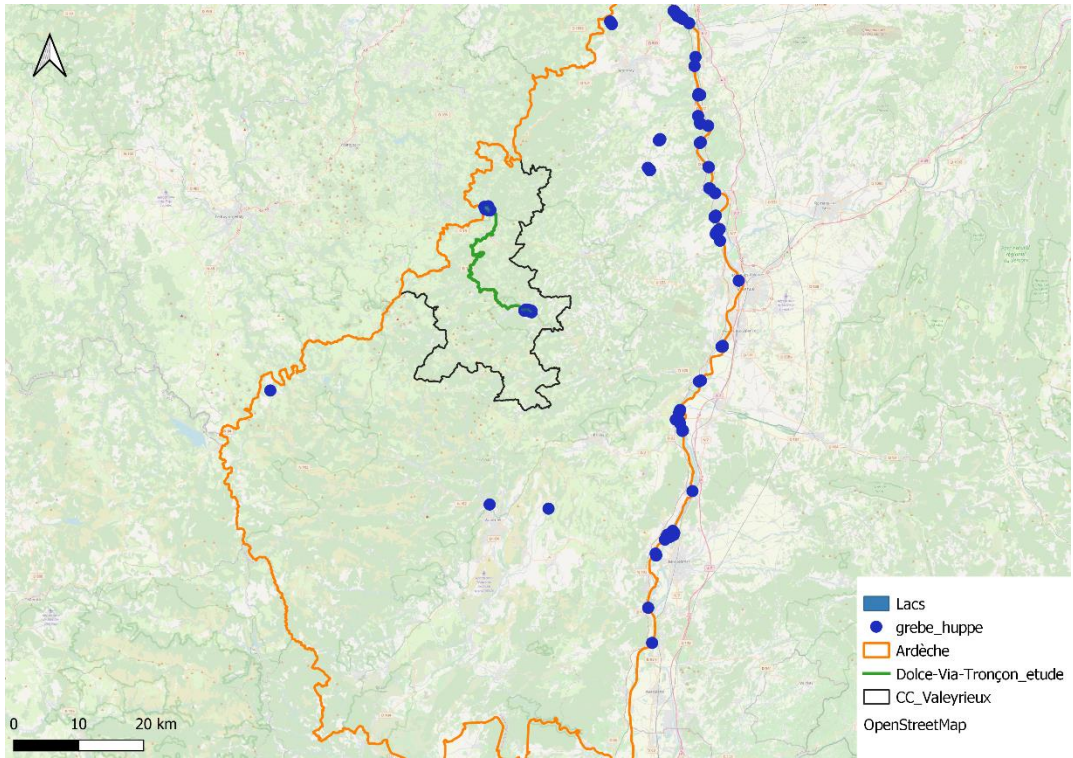


Figure 24 : Localisation des observations des grèbes huppés en Ardèche avant traitement

Source : Biodiv'AURA

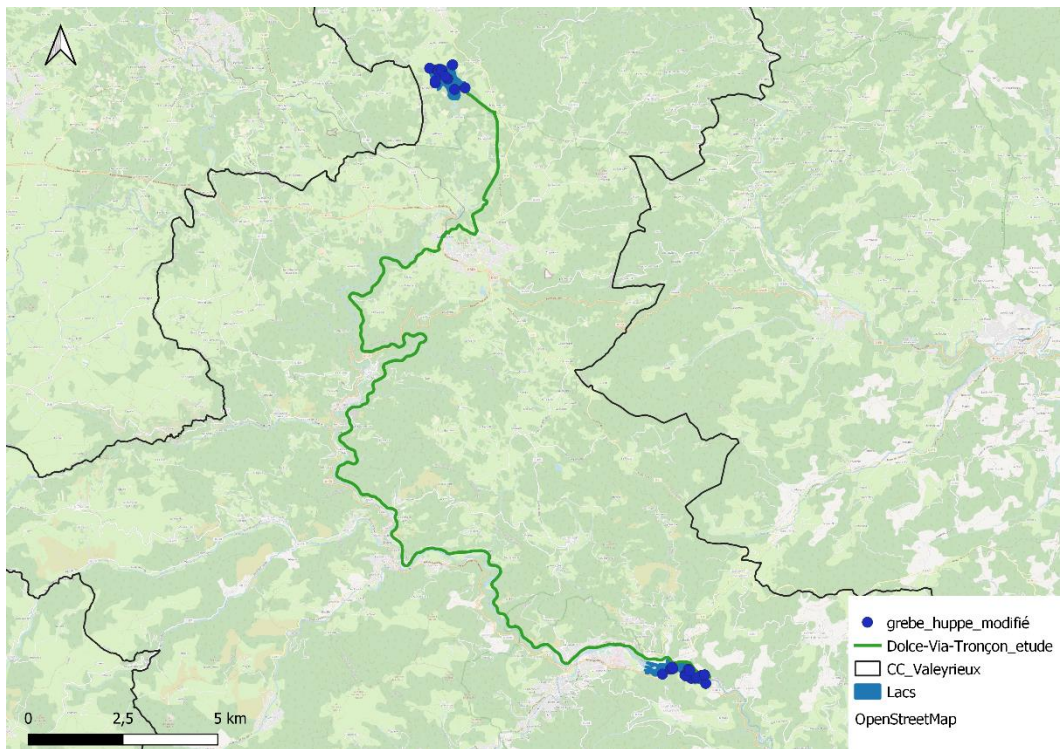


Figure 25: Localisation des observations des grèbes huppés le long de la Dolce Via après traitement

Source : Biodiv'AURA

Par conséquent, les espèces finales choisies dans l'atlas de biodiversité ont déjà été observées au moins une fois depuis 2010 et situées à moins de trois kilomètres de la voie douce, et chacune de ces espèces est présentée sous un format de fiche identitaire dans l'atlas.

Cependant, malgré un travail minutieux mais n'étant pas naturaliste spécialisée, les données sélectionnées dans l'atlas vont être par la suite étudiées par des professionnels tout le long des recherches et analyses, afin d'appuyer sur la pertinence de leur sélection. Pour cela, nous avons eu la chance de pouvoir compter sur l'aide d'animateurs et naturalistes de Natura 2000, qui ont validé, rajouté ou supprimé des éléments de la liste de biodiversité. Au final plus d'une soixantaine d'espèces sont répertoriées et classées dans l'atlas de biodiversité. Cet inventaire permet d'avoir une base faunistique et floristique du territoire, autour de La Dolce Via.

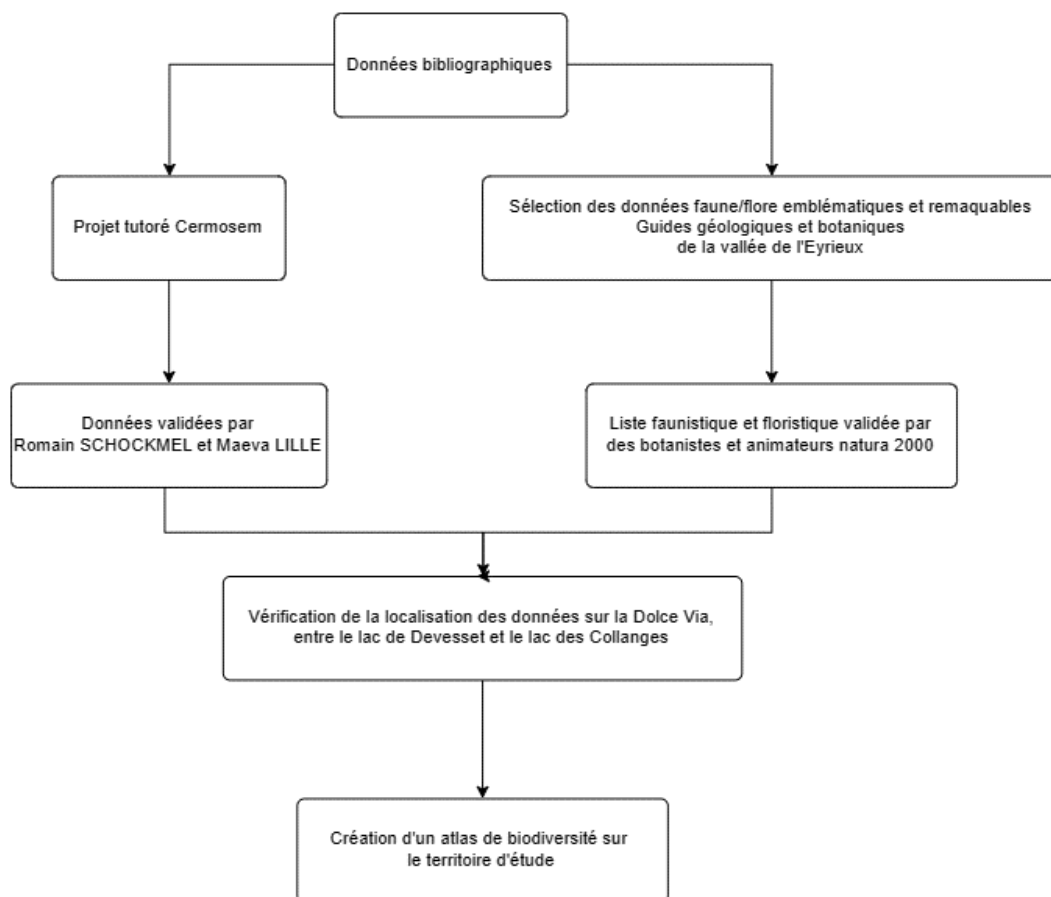


Figure 26 : Schéma récapitulatif de la méthode de travail pour la création de l'atlas de biodiversité

*Après un travail bibliographique et cartographique, une réflexion sur la présentation des espèces dans l'atlas et leur répartition sur La Dolce Via est nécessaire.*



## 2. Présentation et valorisation des espèces par leur type d'habitat

Après plusieurs sorties terrains, une réflexion quant à la méthode de valorisation et présentation de ces espèces est nécessaire. En premier lieu, l'idée était de les classer dans l'atlas et sur le sentier de valorisation en fonction de leur altitude. En effet, la voie douce se situe entre 400 mètres et 1000 mètres d'altitude, ainsi certaines espèces se développent à des altitudes bien précises et souvent différentes. Cependant nous nous sommes rendus compte que cette méthode était complexe, sachant qu'une majorité d'espèces est présente tout le long de la voie douce peu importe l'altitude. C'est notamment le cas pour certaines espèces aquatiques que l'on retrouve le long de La Dolce Via qui suit la rivière de l'Eyrieux, ainsi qu'aux deux lacs du sentier : lac des Collanges et le lac de Devesset bien que leurs altitudes divergent. Nous avons alors décidé de valoriser ces espèces en fonction de leur type d'habitat. Cette méthode permet dans un premier temps de mettre en avant les espèces présentes, mais aussi l'environnement du territoire et son patrimoine de manière générale. Quatre types d'habitats ont été retenus : les milieux humides, les milieux forestiers, les milieux ouverts ainsi que les milieux rocheux/montagne.

*Dorénavant, il est nécessaire d'apporter une réflexion quant à la valorisation de ces espèces par différents aménagements à développer sur La Dolce Via. Pour cela, une attention est toute d'abord portée quant à la réflexion de la localisation des différents spots d'observation et de valorisation.*

### **2) Réflexion et mise en place de projets d'aménagements sur le sentier de valorisation**

#### **1. Réflexion des spots d'observations et des futurs aménagements favorables au sentier de valorisation et de sensibilisation du patrimoine naturel**

Une fois que les espèces ont été classées par les différents milieux de vie présents sur La Dolce Via, il est dorénavant question de la localisation des spots d'observations de ces espèces regroupées selon leur type d'habitat. La portion de La Dolce Via sur laquelle la mission se déroule, est d'environ trente-cinq kilomètres. L'idée principale est de valoriser au maximum les espèces, sans pour autant mettre en place des aménagements trop lourds sur la voie ou bien en trop grande quantité. En effet, cela aurait pour conséquences un impact fort dans l'environnement et les paysages ainsi que de repousser les voyageurs plutôt que de les inciter à découvrir les aménagements et les spots d'observations des espèces. Les spots doivent être vus à la fois dans la montée de La Dolce Via (de l'aval vers l'amont – du Cheylard vers Devesset), mais aussi dans la descente de la voie (de l'amont vers l'aval – de Devesset vers le Cheylard). Dans cette réflexion, nous avons sélectionné des spots à environ trois kilomètres les uns des autres pour éviter au public de s'arrêter trop fréquemment lors de leur balade, leur randonnée ou bien leur déplacement en vélo, ainsi qu'à des endroits où il est facile de s'arrêter peu importe le sens de la pratique de la voie. En outre, afin de limiter les aménagements et les arrêts sur cette voie, le but est de

trouver entre un et quatre spots par milieu. Une quinzaine de spots maximum sont à trouver, de manière stratégique afin de répondre aux enjeux cités juste au-dessus.

Pour valider l'hypothèse et la proposition de répartition des différents spots à environ trois kilomètres les uns des autres et la pertinence du futur sentier, j'ai proposé la réalisation d'une enquête sur la voie. Elle a été réalisée du 10 au 23 Mai 2023 auprès des différents pratiquants de la voie douce, entre le Cheylard et St Julien d'Intres, afin de recueillir leurs avis sur ce futur sentier. Il était nécessaire à cette étape de travail de délimiter la typologie des déplacements sur la voie, des utilisateurs de la voie ainsi que la pertinence et la future fréquentation des spots sur le sentier. Le temps de l'enquête était court, de ce fait, nous avons réalisé trente questionnaires. Cet échantillon n'est pas représentatif de la fréquentation annuelle de la voie (32 500 passages en moyenne en 2020 sur La Dolce Via<sup>24</sup>), mais il permet d'ores et déjà de répondre aux questions que nous nous posons comme l'importance ou non du numérique dans un sentier de valorisation du patrimoine naturel par exemple. La réalisation d'une enquête publique de ce type permet de confirmer ou d'infirmer les premières idées que nous pouvions avoir, en termes de localisation des spots ainsi que des types d'aménagements à y mettre.

---

<sup>24</sup> Ardèche Tourisme, 2020, Fréquentation vélo, Bilan 2020 – Dolce Via, URL : [Dolce Via Bilan Vélo 2020 \(calameo.com\)](https://calameo.com)

Tableau 2 : Questionnaire réalisé pour l'enquête publique sur La Dolce Via

Thématiques	Questions
<b>Profil</b>	<ul style="list-style-type: none"> <li>• Tranche d'âge                             <ul style="list-style-type: none"> <li><input type="checkbox"/> 0-25   <input type="checkbox"/> 26-40   <input type="checkbox"/> 41-60   <input type="checkbox"/> 61-99</li> </ul> </li> <li>• Déplacements :                             <ul style="list-style-type: none"> <li><input type="checkbox"/> Seul   <input type="checkbox"/> En famille   <input type="checkbox"/> Entre amis   <input type="checkbox"/> En couple   <input type="checkbox"/> En groupe</li> </ul> </li> <li>• Profil de déplacements                             <ul style="list-style-type: none"> <li><input type="checkbox"/> Itinérance   <input type="checkbox"/> Cyclo-loisirs   <input type="checkbox"/> Piétons   <input type="checkbox"/> Enfants :</li> </ul> </li> </ul>
<b>Informations personnes interrogées</b>	<ul style="list-style-type: none"> <li>• D'où venez-vous ?</li> <li>• Etiez-vous déjà venu sur le territoire ?</li> <li>• Par quel moyen de locomotion êtes-vous arrivés ici ?</li> <li>• Comment vous vous déplacez sur le territoire hors de La Dolce Via ?</li> </ul>
<b>Découverte Dolce Via</b>	<ul style="list-style-type: none"> <li>• Comment avez-vous entendu parler de La Dolce Via (internet, bouche à oreille, OT) ?</li> <li>• Quel parcours faites-vous ?</li> <li>• Qu'est-ce qui vous plaît sur la voie ?</li> <li>• Quel point serait à améliorer ?</li> </ul>
<b>Questions valorisation du patrimoine</b>	<ul style="list-style-type: none"> <li>• Avez-vous des connaissances sur la faune et la flore présentes sur la voie ? Si oui, pouvez-vous donner des exemples ?</li> <li>• Serez-vous intéressés par des aménagements pour valoriser la faune et la flore sur la voie ? Ou les paysages suffisent ?</li> <li>• Que pensez-vous de valoriser la faune et la flore avec des panneaux explicatifs, des expositions, des photos ?</li> <li>• Allez-vous vous arrêter pour les lire ? Si oui, tous les combien de kilomètres minimums/ maximums ? A chaque panneau/ souvent/ si intéressant/ une fois sur deux/ seulement au début ?</li> <li>• Que pensez-vous de valoriser la faune et la flore avec des bornes reliées à une application sur votre</li> </ul>

	<p>téléphone (informations floristiques et faunistiques sur l'application) ?</p> <ul style="list-style-type: none"> <li>• Allez-vous vous arrêter à chaque notification ? Si oui, tous les combien de kilomètres minimums/ maximums ?</li> <li>• Quels seraient les aménagements les plus pertinents pour favoriser la curiosité des enfants (guide, jeux) ?</li> <li>• Pensez-vous à d'autres manières de valoriser l'environnement autour de vous ?</li> <li>• Avez-vous des questions ou autre information à ajouter ?</li> </ul>
--	--

En plus de la réalisation d'une enquête, la pratique du terrain est primordiale. Ce futur sentier s'adresse autant aux cyclistes qu'aux randonneurs, alors les sorties terrains étaient hebdomadaires voire quotidiennes durant cette phase de travail (*voir Annexe 1*). Afin de pratiquer cette voie douce, l'utilisation d'un vélo prêté par la CC Val'Eyrieux a été très utile. En effet, il a permis de mieux appréhender le territoire mais aussi de plus facilement se projeter dans le futur sentier. En outre, en vue du peu d'espace disponible sur la voie, il était nécessaire d'être sur le terrain pour réfléchir stratégiquement à la localisation future des spots et arrêts des pratiquants. L'objectif n'étant pas de créer un arrêt gênant voire dangereux mais d'utiliser des endroits plus larges avec des points de vue intéressants et pertinents, disposant pour certains d'aménagements déjà présents : tables de pique-nique, aire de camping-cars, bancs, etc. L'objectif était aussi d'utiliser des lieux déjà aménagés pour limiter l'impact que ces futurs aménagements peuvent avoir sur l'environnement et les paysages.

De plus, il est nécessaire de réfléchir à l'entretien que des dispositifs tels que des panneaux, des tables ou autres, demandent dans le temps. De ce fait, regrouper les nouveaux aménagements et limiter le nombre de spot sur la voie semble pertinent.

## 2. Réalisation de fiches actions par spot sélectionné sur La Dolce Via

Une fois les spots du sentier de valorisation ainsi que leurs aménagements trouvés, chaque spot doit être présenté dans un tableau, sous forme de « fiches actions ».

Tableau 3 : Fiche action par spot sur La Dolce Via

<b>Spot numéro 1</b>	
<b>Nom du spot</b>	
<b>Commune</b>	
<b>Localisation (coordonnées)</b>	
<b>Point kilométrique le plus proche</b>	
<b>Représentation type de milieu</b>	
<b>Photos</b>	
<b>Maitre d'ouvrage</b>	
<b>Partenaires</b>	
<b>Espèces à valoriser</b>	
<b>Type de dispositifs</b>	
<b>Autres aménagements</b>	
<b>Charte graphique du dispositif</b>	
<b>Coûts du dispositifs</b>	

Ces fiches actions permettent de récapituler toutes les informations que nous possédons pour chaque spot choisi sur La Dolce Via. A travers ces fiches, il a été nécessaire de préciser comment nous voulions organiser les différentes informations des espèces sur les futurs panneaux et aménagements de chaque spot. Ensuite, une demande de devis sera envoyée avec ces indications auprès d'une entreprise de fabrication de panneaux et de charte graphique.

### 3. Réalisation d'une fiche Territoire Région Pleine Nature

Enfin, une fiche Territoire Région Pleine Nature doit être réalisée puis envoyée à la région Auvergne-Rhône-Alpes pour une demande de financements de ce projet de sentier de valorisation du patrimoine naturel. La CC Val'Eyrieux étant lauréat d'un appel à projet « Territoire Région Pleine Nature », elle a l'opportunité d'obtenir des fonds pour sa réalisation. Cette feuille permet de présenter en détails le projet, ses acteurs, son budget global et son calendrier de réalisation. Si la région répond favorablement, le projet aura toutes ses chances de voir le jour dans les années suivantes grâce à ces financements.



### 3) Organisation des missions sur les quatre mois de stage

L'accueil que m'a réservé mes collègues, en particulier Maëva LILLE- *Chargée de mission territoires de lacs*, ainsi que Cécile GIRE - *Chargée de mission sports-nature et événementiels*, m'a permis de me sentir à l'aise très rapidement sur cette mission de stage. Il était aussi très utile d'échanger sur le projet et les différentes missions avec les différents agents de la collectivité. En effet, échanger avec les autres agents ou collègues de la structure, notamment sur les temps de repas le midi, permet d'en apprendre plus sur l'histoire, le développement et les dynamiques du territoire ainsi que d'avoir des points de vues externes sur le projet du sentier. L'intégration au sein de l'équipe s'est donc effectuée naturellement, facilitant ainsi le travail et les différentes missions de stage attribuées.

En outre, l'organisation des différentes étapes du stage ont été définies en amont par Romain SCHOCKMEL ainsi que Maëva LILLE. Puis nous l'avons validée tous les trois au début du stage, en s'autorisant quelques modifications suivant l'avancée du travail au fil des semaines et de la météo pour le travail sur le terrain.

Tableau 4 : Prévisions de la répartition hebdomadaire des tâches du stage pour la création d'un sentier de valorisation du patrimoine naturel

	Mars				Avril					Mai				Juin			Juillet	
Missions/ Semaines	S10	S11	S12	S13	S14	S15	S16	S17	S18	S19	S20	S21	S22	S23	S24	S25	S26	S27
Approfondissement des synthèses d'étude																		
Réflexion de la démarche de travail																		
Développement du projet																		
Avancement mémoire																		

En arrivant en stage, il était prévu que la mission principale soit découpée en trois grandes étapes. Après discussions avec Romain SCHOCKMEL et Maëva LILLE, il était prévu environ un mois sur la première étape, qui correspondait à la découverte du territoire et un travail complémentaire pour mieux comprendre ce dernier. La deuxième étape était elle aussi prévu sur un mois. Elle correspondait aux recherches faunistiques et floristiques du territoire ainsi qu'à leur localisation près de La Dolce Via et de leur validation auprès de professionnels sous forme d'atlas de biodiversité. Enfin, la dernière étape correspondait quant à elle, à la mise en place du projet (création d'un sentier de valorisation du patrimoine naturel avec les « fiches actions » détaillées), qui était initialement prévue sur les deux derniers mois de stage.

En outre, d'autres missions externes ont été rajoutées comme la mise en place de la signalétique des toilettes et points d'eau sur la voie douce, la photographie des aires de camping-cars dans la Communauté de communes Val'Eyrieux ou encore l'aide et la participation sur deux jours à l'organisation du Raid VTT des Monts d'Ardèche le week-end du 24 Juin 2023. Ces missions n'ont pas été précisées dans ce mémoire ni dans la réalisation des différentes étapes de travail car elles sont

indépendantes à la mission principale. Cependant, il semble nécessaire d'en parler ici afin de préciser la diversité des missions que ce stage a suscitées. De plus, ces missions externes ont permis la pratique du territoire et ont aidé à en comprendre son fonctionnement.

*Tableau 5 : Répartition hebdomadaire des tâches du stage pour la création d'un sentier de valorisation du patrimoine naturel*

Missions/ Semaines	Mars			Avril					Mai				Juin			Juillet		
	S10	S11	S12	S13	S14	S15	S16	S17	S18	S19	S20	S21	S22	S23	S24	S25	S26	S27
Appropriation des synthèses d'étude																		
Découverte du territoire																		
Recherches complémentaires																		
Réflexion de la démarche de travail																		
Recherche faunistique et floristique																		
Cartographie de la faune et la flore																		
Création d'un atlas de biodiversité																		
Validation des données sélectionnées																		
Développement du projet																		
Sélection des spots de valorisation																		
Réalisation d'une enquête publique																		
Réflexion des aménagements par spots																		
Réalisation fiche Plan d'actions des spots																		
Avancement mémoire																		

D'autre part, entre la répartition des tâches hebdomadaires prévues et la réelle réalisation de ces dernières, cela a quelques peu changé. En effet, la première partie du travail consistait à la prise en main des différentes synthèses d'études déjà effectuées en amont ainsi que la découverte du territoire. Cette étape a nécessité moins de temps que prévu : soit deux semaines au lieu de quatre.

En outre certaines étapes du travail ont pu s'effectuer sur une même période, ce qui n'était pas forcément envisagé initialement. Par exemple, en semaine 11, j'ai pu travailler à la fois sur l'étape 1 avec la découverte du territoire ainsi que sur l'étape 2 avec la recherche de la faune et de la flore. Ces étapes ont été réalisées simultanément. En effet, à travers les lectures de l'étape 1, une pré-sélection sur la faune et la flore du territoire a déjà été effectuée, ce qui correspondait à l'étape 2.

De plus, lors de la semaine 16, il a été possible de travailler sur la cartographie de la faune et la flore sur le territoire (étape 2) ainsi que de réfléchir à la localisation des spots pour la valorisation de cette biodiversité (étape 3), quand le temps le permettait. Avec le recul, ces deux étapes ont été complémentaires, puisque le terrain a permis de vérifier que les éléments faunistiques et floristiques sélectionnés étaient pertinents et pouvaient être valorisés sur la voie douce en leur trouvant des spots adéquates. En outre, il faut aussi prendre en compte que certaines étapes se sont superposées en raison parfois de problème d'emplois du temps ou d'attente de réponse. En effet, pour la vérification des données de biodiversité pour la création d'un atlas, nous avons eu la chance de pouvoir compter sur l'aide d'animateurs Natura 2000 du territoire ou de naturalistes, mais les contacter a pris du temps et a nécessité de la patience avant de recevoir une réponse, en vue de leur charge de travail au sein de leurs propres structures. En outre, lorsque du temps libre entre des réunions ou deux missions se présentait, la réflexion et la rédaction du mémoire a pu être avancé, en plus du temps personnel dont je disposais les week-ends et les soirs.

## IV. La vallée de l'Eyrieux, un territoire sensible à son patrimoine naturel

### 1) Résultats de l'atlas de biodiversité

Pour rappel, l'atlas de biodiversité regroupe l'inventaire des espèces faunistiques et floristiques qui ont déjà été observées au moins une fois à moins de trois kilomètres de La Dolce Via et réparties selon le type de milieu auquel elles appartiennent. En effet, le type de milieu sera notre ouverture et chaque spot de valorisation correspondra à un milieu (celui dans lequel nous nous situons), afin de sensibiliser sur l'environnement, les espèces et les paysages de la vallée.

Tableau 6 : Classification des espèces de l'atlas de biodiversité selon leur milieu

Milieu/ espèce	Faune	Flore
<b>Forestier</b>	<ul style="list-style-type: none"> <li>• Genette</li> <li>• Gobe mouche noir des forêts</li> <li>• Grand murin</li> <li>• Lucane cerf-volant</li> <li>• Paon du jour</li> </ul>	<ul style="list-style-type: none"> <li>• Bouleau pubescent</li> <li>• Châtaignier</li> <li>• Chêne pubescent</li> <li>• Epicéa commun</li> <li>• Hêtre</li> <li>• Houblon</li> <li>• Narcisse</li> <li>• Pin</li> </ul>
<b>Humide</b>	<ul style="list-style-type: none"> <li>• Agrion jouvencelle</li> <li>• Azuré des mouillères</li> <li>• Balbuzard pêcheur</li> <li>• Blageon</li> <li>• Brochet</li> <li>• Carpe commune</li> <li>• Castor</li> <li>• Cordulie à corps fin</li> <li>• Ecrevisses à pattes blanches</li> <li>• Gomphe à crochets</li> <li>• Grande aigrette</li> <li>• Grèbe huppé</li> <li>• Héron cendré</li> <li>• Héron pourpré</li> <li>• Loutre</li> <li>• Martin pêcheur</li> <li>• Sonneur à ventre jaune</li> <li>• Sympétrum à nervures rouges</li> <li>• Truite fario</li> </ul>	<ul style="list-style-type: none"> <li>• Drosera à feuilles rondes</li> <li>• Gentiane pneumonanthe/ des marais</li> <li>• Linaigrette</li> <li>• Énanthe à feuille de Peucedan</li> <li>• Orchidée tachetée</li> <li>• Paturin des marais</li> <li>• Roseau commun</li> <li>• Rubanier émergé</li> </ul>
<b>Rocheux/montagne</b>	<ul style="list-style-type: none"> <li>• Bruant fou</li> <li>• Circaète Jean Le Blanc</li> <li>• Couleuvre verte et jaune</li> <li>• Papillon flambé</li> <li>• Grand corbeau</li> <li>• Lézard des murailles</li> </ul>	<ul style="list-style-type: none"> <li>• Centaurée pectinée</li> <li>• Joubarbe des toits</li> <li>• Œillet du granite</li> </ul>

	<ul style="list-style-type: none"> <li>• Marmotte</li> <li>• Milan royal</li> <li>• Tichodrome échelette</li> <li>• Vautour fauve</li> </ul>	
<b>Ouvert</b>	<ul style="list-style-type: none"> <li>• Papillon demi-deuil</li> <li>• Faucon crécerelle</li> <li>• Papillon gazé</li> <li>• Lézard vert</li> <li>• Papillon petite tortue</li> </ul>	<ul style="list-style-type: none"> <li>• Callune</li> <li>• Digitale pourpre</li> <li>• Genêt purgatif</li> </ul>

Nous pouvons remarquer que les espèces du milieu humide dominant. Ce qui s'explique par la présence des deux lacs sur notre sentier de valorisation ainsi que la rivière l'Eyrieux que nous suivons tout au long du parcours. De ce fait quatre spots leurs sont dédiés, principalement autour du lac des Collanges en vue de la diversité des espèces qu'on y retrouve. De plus, au lac de Devesset un sentier d'interprétation des espèces humides a déjà été mis en place ces dernières années par la commune de Devesset, de ce fait, créer un nouveau spot à cet endroit semble inutile.

Chaque espèce a été classé selon son milieu de vie, d'habitat et une fiche de présentation lui est dédiée. On y retrouve son nom, son nom en latin, la description de son lieu d'habitat, sa description physique selon son sexe, sa caractéristique, son statut de sauvegarde ainsi que les menaces qui pèsent sur l'espèce. Enfin une carte de localisation des observations de l'espèce en question est rajoutée dans l'atlas afin de les situer sur La Dolce Via (*voir figure 27*).

## Grèbe huppé

**Nom :** Grèbe huppé

**Nom latin :** *Podiceps Cristatus*

**Habitat :** Il vit l'été dans les lacs, étangs, marais, ports et parfois dans les rivières. Il vit dans les eaux peu profondes entourées de végétations. L'hiver il se retrouve dans des lagunes, eaux salées calmes et dans les estuaires, les baies et golfes.



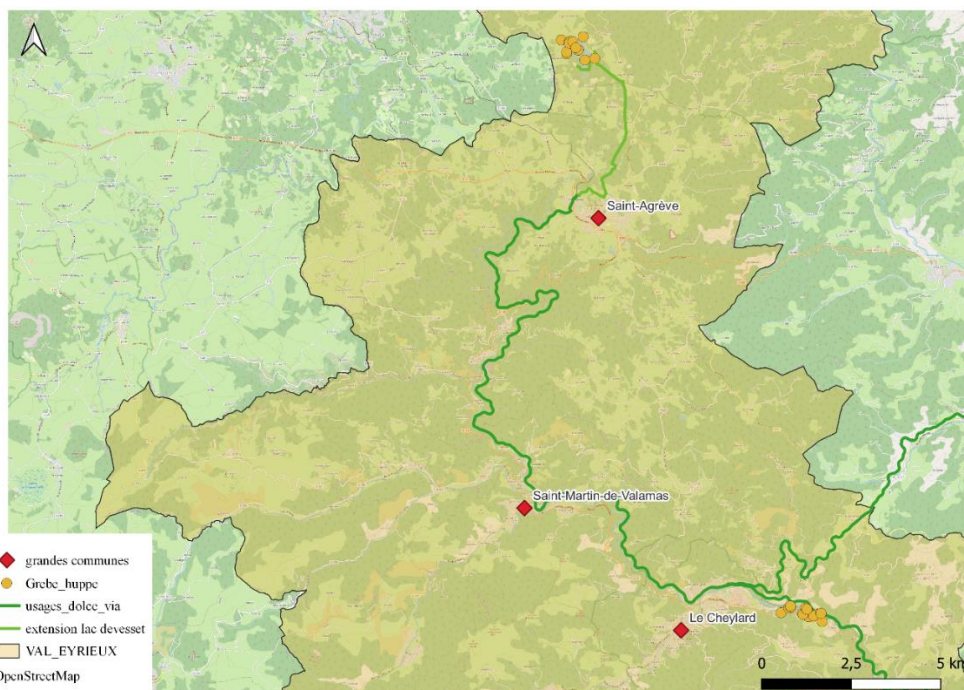
**Description :** Il mesure 45 à 55 cm avec une envergure de 75 à 90 cm. Il pèse entre 700 grammes et 1,2 Kg. Il est connu pour sa parade nuptiale atypique : les deux partenaires se font face et dansent en miroirs.

**Espèce emblématique ou remarquable :** Emblématique

**Statut de sauvegarde :** Préoccupation mineure

**Menaces :** Dégradation de son habitat de reproduction, eutrophisation, pollution, salinisation des roselières, élevage sur zones humides, sécheresses.

### **Carte de localisation d'observations des grèbes huppés entre le lac des Collanges et le lac de Devesset**



Sources données : CC Val'Eyrieux, donnees.biodiversite-auvergne-rhone-alpes.fr

Figure 27 : Exemple d'une page de l'atlas de biodiversité : le grèbe huppé



## 2) Mise en avant des spots d'observations choisis

Après un travail conséquent sur le terrain, douze spots d'observations et de valorisation des espèces ont été trouvés.

Chaque spot se situe à environ trois kilomètres minimum des autres spots, sauf exceptions. C'est notamment le cas pour trois spots au lac des Collanges (Spot Barrage et poissons, Spot Espèces aquatiques et Spot Observatoire ornithologique). En effet, en vue de la fréquentation touristique du lac et le nombre d'espèces présentes en ce lieu, il a été pertinent de les regrouper. De plus, les spots « Rocher du Liard » et « Château de Rochebonne » sont eux aussi à moins de trois kilomètres, cependant ils appartiennent au même type de milieu et les espèces à valoriser s'observent plus facilement en ces lieux, expliquant ainsi leur proximité. Au total, douze spots sont répartis sur environ trente-cinq kilomètres de voie douce.

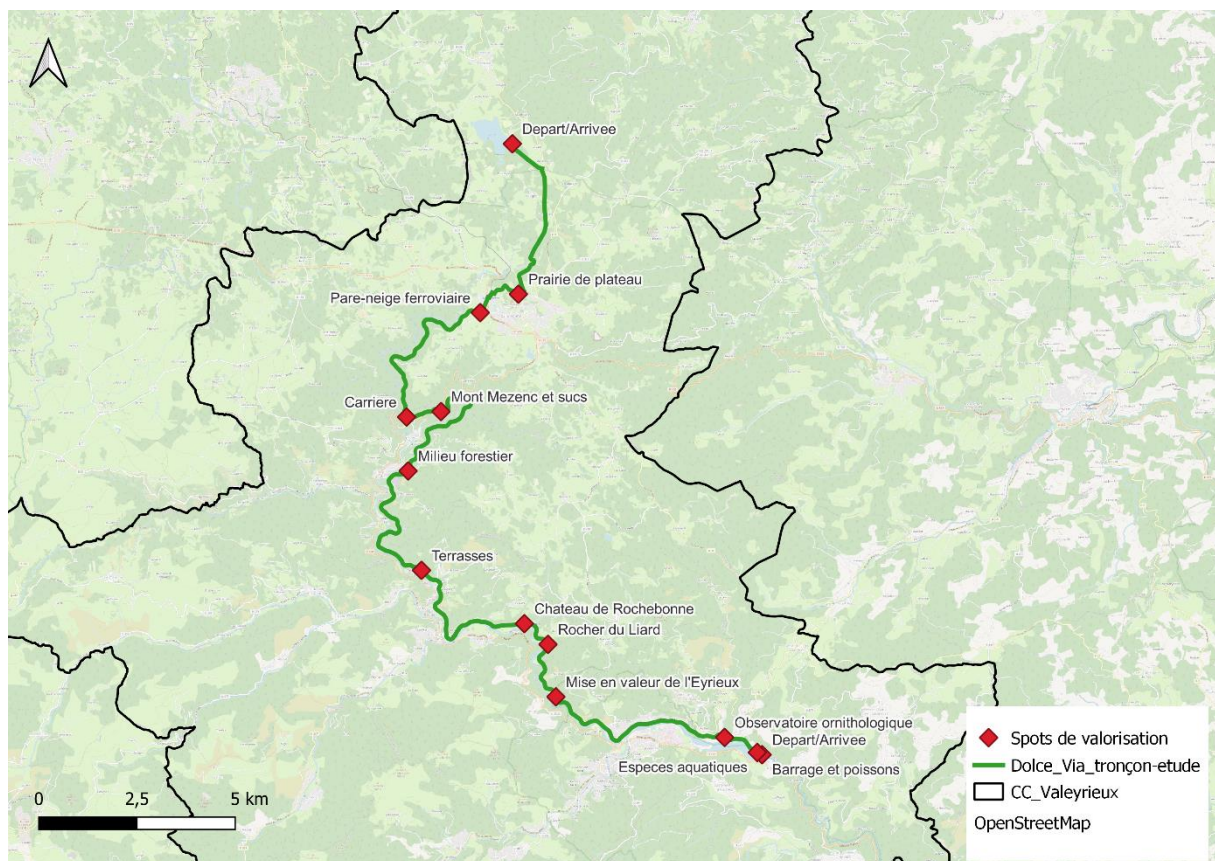


Figure 28 : Carte de localisation des spots sur le sentier de valorisation

Source : data-gouv.fr et Communauté de communes Val'Eyrieux

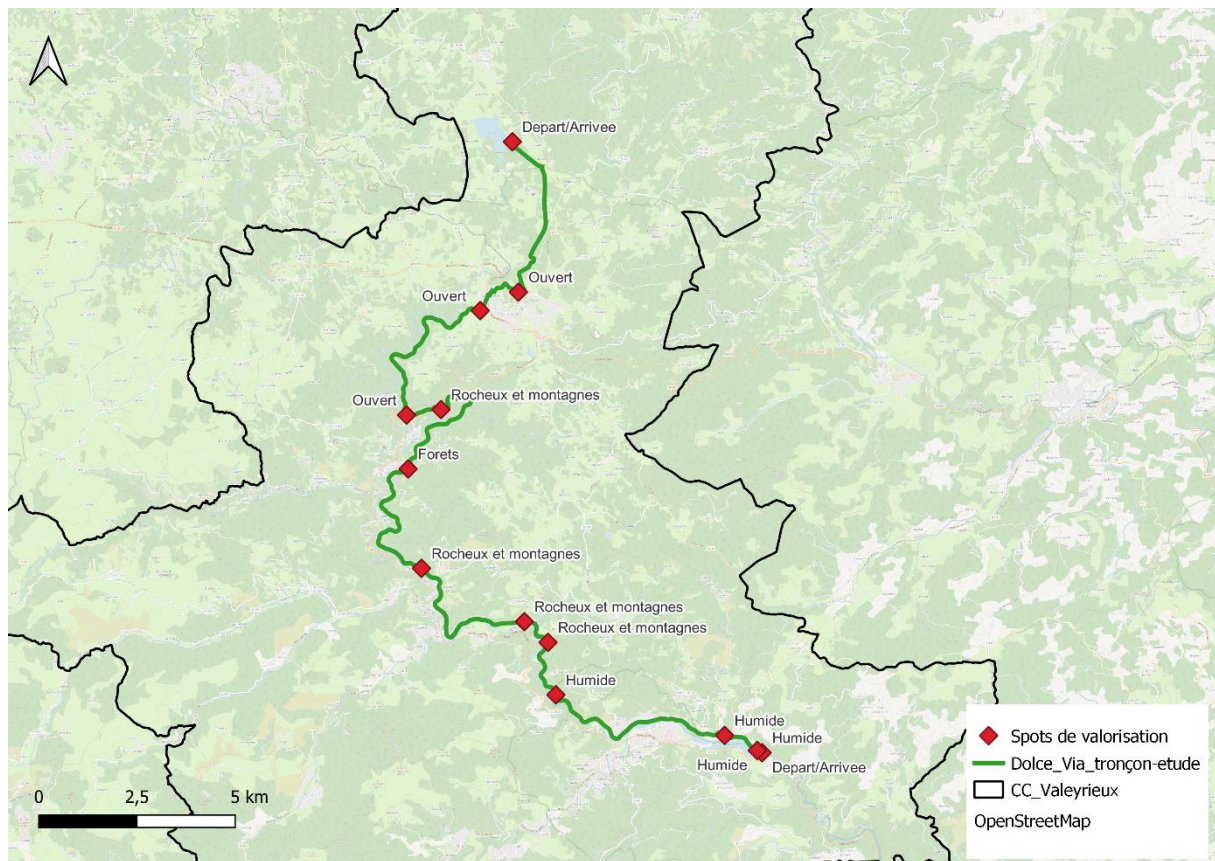


Figure 29 : Carte de localisation des spots en fonction de leur milieu

Source : data-gouv.fr et Communauté de communes Val'Éyrieux

L'intérêt de la création de ce sentier et des spots de valorisation des espèces ont été appuyés par les réponses des entretiens réalisés sur la voie.

Tout d'abord, sur 30 personnes interrogées, 26 sont favorables et intéressées par la création de ce futur sentier. Les quatre personnes qui ont répondu défavorablement, sont des personnes au profil sportif. Or, ce sentier a pour but de sensibiliser tout public, en particulier les familles, les retraités et les enfants. Le public sportif n'est pas le public ciblé pour ce sentier, car ils pratiquent La Dolce Via spécialement pour la sécurité de la voie (pas de voitures) et son relief et peu pour ses paysages.

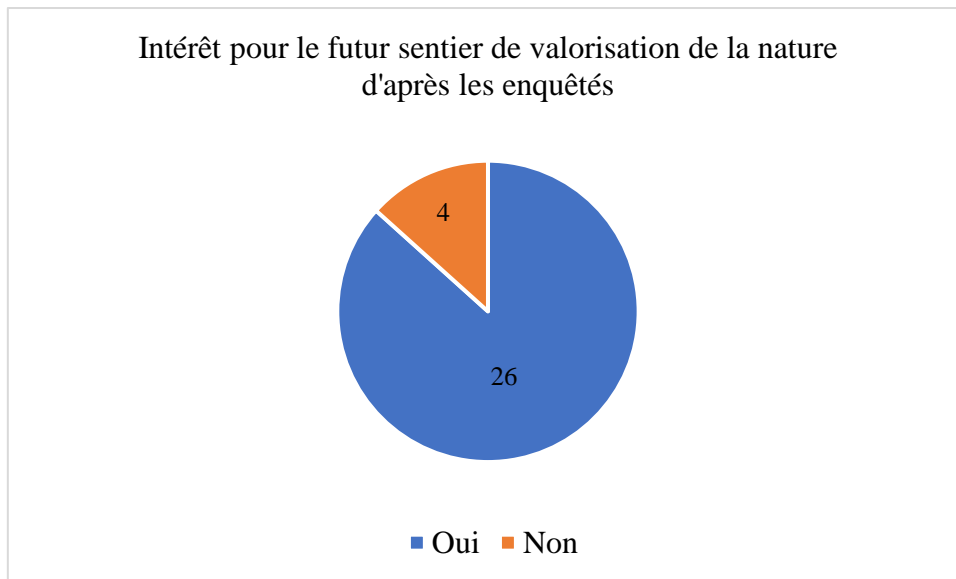


Figure 30 : Graphique présentant l'intérêt du futur sentier auprès des pratiquants de la voie douce

En outre, la curiosité portée pour les futurs spots de valorisation confirme l'intérêt du développement du sentier sur La Dolce Via. 14 personnes comptent s'arrêter à chaque spot et 13 seulement si les espèces et aménagements de valorisation les intéressent. Il semble donc nécessaire de s'interroger sur la pertinence des aménagements en faveur d'un intérêt touristique pour la valorisation des espèces.

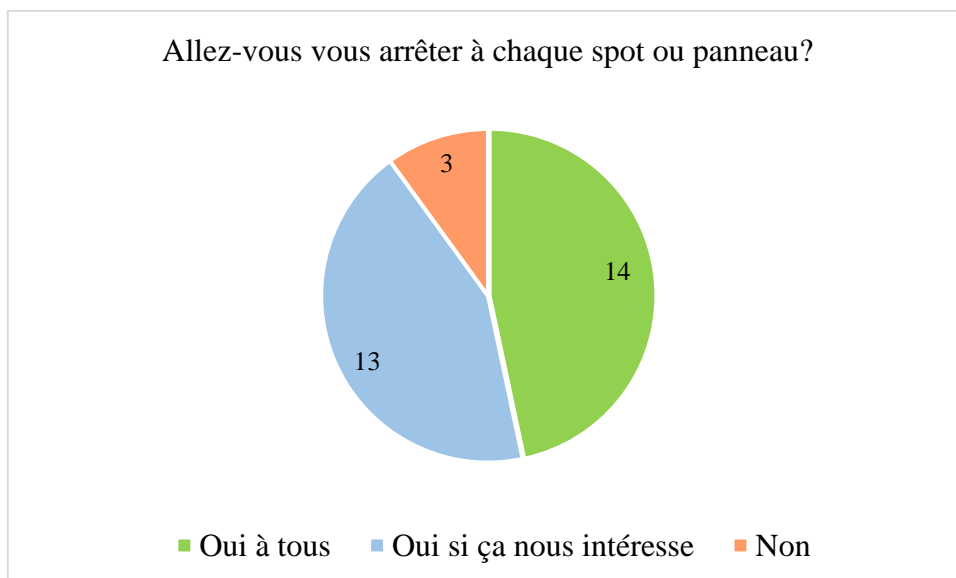


Figure 31 : Graphique présentant la future fréquentation du sentier d'après des pratiquants de la voie douce

### 3) Aménagements choisis par type de spot et de milieux

Afin de susciter l'intérêt et l'arrêt des pratiquants de la voie à chaque spot, des panneaux seront disposés de manière visible sur la voie à chaque spot.

En outre, d'après nos interrogés, utiliser les paysages et favoriser l'observation de chacun des pratiquants semble déjà être une méthode de valorisation du patrimoine naturel. Nous nous sommes alors appuyés sur ces réponses et avons mis en avant l'idée de mettre en place des jumelles ou longues-vues sur certains spots, notamment pour l'observation de couple faucons pèlerins au spot « Rocher du Liard ». De plus, nous avons sélectionné quelques spots sur des aires de pique-nique qui sont déjà des points d'arrêts sur la voie, comme pour le spot « Milieu forestier ». Enfin, l'Histoire fait aussi partie du patrimoine de la vallée et elle est une thématique souvent demandée par les interrogés, de ce fait trois spots lui sont dédiés tout en faisant du lien avec la faune et la flore de la voie : « Château de Rochebonne », « Les terrasses agricoles » et « Les pare-neiges des trains ».



Figure 32 : Nuage de mots répondant à la question "Pensez-vous à d'autres manières de valoriser l'environnement autour de vous ?"



En ajoutant à ce qui a été dit, l'objectif de ce sentier est aussi d'être utilisé par les écoles et les familles. Il semble alors intéressant de se pencher sur les aménagements les plus attractifs et pertinents pour les enfants.



Figure 33 : Nuage de mots répondant à la question " Quels seraient les aménagements les plus pertinents pour favoriser la curiosité des enfants ?"

Ce qui ressort le plus des entretiens est la volonté d'avoir un animateur qui puisse intervenir sur la voie et expliquer aux enfants des anecdotes sur des animaux ou des fleurs. Il serait judicieux d'effectuer si possible une sortie nature avec un animateur environ une fois par mois en période de basse saison touristique et une fois par semaine en haute saison.

En outre des jeux en bois peuvent être installés pour informer et valoriser les espèces d'un spot de manière ludique.



Figure 34 : Exemple d'aménagement ludique  
Source : Atelier Nature et Territoire (ANT)



S'ajoute à cela, la demande pour certaines familles la sensibilisation de la nature auprès des enfants au travers des jeux numériques. Cependant, le numérique n'a pas l'air d'avoir totalement sa place sur le sentier, d'après la réponse des enquêtés. De fait, 67% des interrogés lors des entretiens ont rejeté l'idée d'utiliser le numérique pour le projet. Cependant ce résultat doit être pris avec du recul. En effet, environ 40% des personnes interrogées ont plus de 60 ans. Une grande part des personnes de plus de 60 ans ont confié n'avoir aucune envie d'utiliser le numérique sur un sentier tel que le futur sentier sur La Dolce Via, cependant le numérique semble être « une solution » d'après eux pour attirer les jeunes générations et les sensibiliser sur la nature de la vallée de l'Eyrieux.

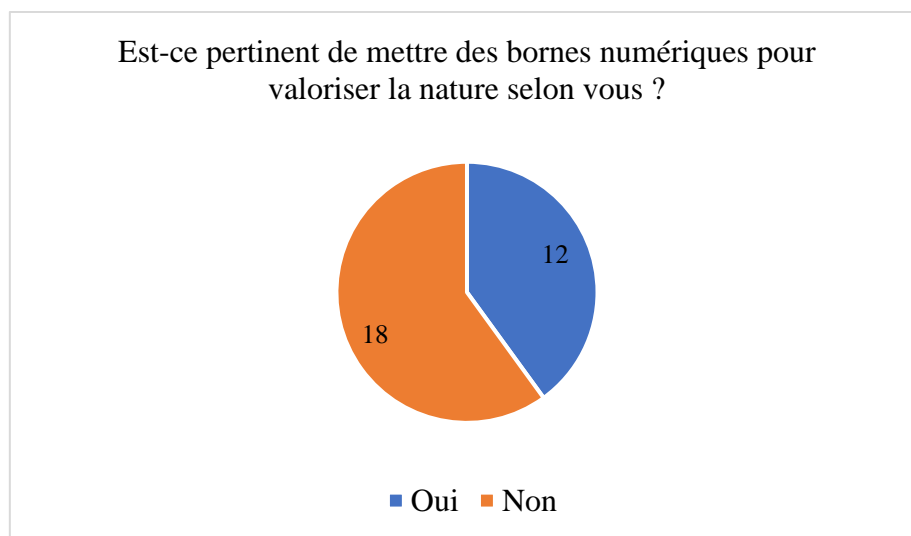


Figure 35 : Graphique présentant les résultats sur la question du numérique sur le sentier de valorisation

Au final, le numérique pourrait être utilisé seulement pour présenter plus en détails certaines espèces faunistiques et floristiques d'un spot, via un QR code. De fait, cette idée permet d'ajouter des éléments de présentation sur un téléphone ou une tablette pour les personnes intéressées, ainsi que de présenter certaines espèces qui ne seraient pas visibles car elles seraient saisonnières. Par exemple, certaines fleurs ne s'observent que deux à quatre mois dans l'année, alors l'outil numérique viendrait rajouter des photos des fleurs en question à travers le QR code présent sur les panneaux de valorisation.

La réalisation de ces enquêtes a permis d'avancer et de valider certaines propositions et hypothèses de départ. Elles ont aussi aidé à la réflexion des aménagements par spots.

<b>Spot numéro 9</b>	
<b>Nom du spot</b>	<p>Mont Mézenc et les succs</p> 
<b>Mots-clés</b>	Mont Mézenc – Mont Gerbier de Jonc – Montagne – Point de vue – Altitude
<b>Commune</b>	Intres
<b>Localisation (coordonnées)</b>	44.9884199, 4.3718408
<b>Point PK le plus proche</b>	PK 65A
<b>Représentation type de milieu</b>	Milieu rocheux et montagne
<b>Photo emplacement spot</b>	
<b>Maitre d'ouvrage</b>	Communauté de communes Val'Eyrieux
<b>Espèces à valoriser</b>	<ul style="list-style-type: none"> <li>• Vautour fauve</li> <li>• Centaurée pectinée</li> <li>• Joubarbe des toits</li> <li>• Œillet des granites</li> <li>• Couleuvre</li> <li>• Marmotte</li> </ul>


<p><b>Type de dispositifs</b></p>	<p style="text-align: center;"><i>Panneau volets à soulever</i></p> <div style="text-align: center;"> <p><b>Spot PK 65 A : milieu rocheux</b>  <b>Le Mont Mézenc et les succs</b></p> <p>Quelques espèces vivant en montagne et se développant sur des habitats rocheux  Devinez leur nom et vérifiez votre réponse avec la solution en dessous</p>  <p style="font-size: small;">&lt;- Prochain spot dans 3,8 Km : Espèces forestières      Prochain spot dans 1 Km : la carrière de basaltes -&gt;</p> </div> <div style="text-align: center; margin-top: 20px;">  <p style="font-size: x-small;">Volets à soulever      CATALOGUE <b>fin</b> <b>for</b> 39</p> </div> <p style="text-align: center; margin-top: 20px;"><i>Couronne 180°</i>  150 X 75 cm  2 pieds bois</p> <div style="text-align: center; margin-top: 20px;">  <p style="font-size: x-small;">Couronne 180°</p> </div>
<p><b>Charte graphique du dispositif</b></p>	<p>Panneau fond orange  Titre et numéro du spot tout en haut, centré  6 photos d'espèces et leurs noms en dessous des photos (jeux)  En bas à droite et gauche, phrases pour informer des prochains spots  Table d'orientation : paysage du plateau des Monts d'Ardèche</p>
<p><b>Coûts du dispositifs</b></p>	<p>Table d'orientation avec 2 mâts en bois : 294,48 €  Panneau volets à soulever : 640,87 €  Conception graphique : 2100 € + 2500 € TTC</p>

Figure 36 : Résultat fiche action spot n°9

<b>Action n°2 - TRPN Val'Eyrieux</b>	
<b>Création d'un parcours d'interprétation le long de La Dolce Via</b>	
<b>Axes de développement</b>	Axe 3 – Valorisation des filières à fort potentiel
<b>Niveau de priorités</b>	1
<b>MOA</b>	EPIC Val'Eyrieux Tourisme
<b>Objectifs opérationnels</b>	<ul style="list-style-type: none"> <li>- Mise en tourisme de la destination de pleine nature et du tourisme de fraîcheur</li> <li>- Renforcer La Dolce Via comme « colonne vertébrale » entre les 2 lacs</li> <li>- Valorisation des filières à fort potentiel</li> <li>- Elargir le tourisme sur les ailes de saison</li> </ul>
<b>Description de l'action</b>	<p>Le territoire de Val'Eyrieux bénéficie d'une richesse floristique et faunistique à valoriser. Afin de développer une offre de découverte autour de l'environnement, l'action 2 consiste à aménager un parcours d'interprétation reliant les 2 lacs et renforçant La Dolce Via comme « colonne vertébrale » entre ces 2 sites.</p> <p>Un projet tutoré avec le Cermosem puis un stage de 4 mois ont permis d'identifier les potentiels et de définir un programme d'aménagement.</p> <p>Celui-ci se traduira par la création d'un parcours d'interprétation sur La Dolce Via entre les 2 lacs, valorisant les espèces, regroupées autour de différents spots. Ces spots seront répartis tout le long de la voie, regroupant ainsi plusieurs espèces du même milieu naturel. Les spots proposent des points d'arrêts sur la voie pour inciter les voyageurs, sportifs et les familles à observer les paysages qui les entourent et ainsi les sensibiliser sur le patrimoine naturel de la vallée de l'Eyrieux.</p>
<b>Réalisations attendues</b>	<ol style="list-style-type: none"> <li>1- Création d'un sentier de valorisation du patrimoine</li> <li>2- Valorisation d'une soixantaine d'espèces réparties en 12 spots sur La Dolce Via</li> <li>3- Création de mobiliers interactifs et de sensibilisation du patrimoine de la vallée de l'Eyrieux</li> </ol>
<b>Partenaires et dispositifs</b>	Cermosem, ADT, Comité d'itinérance Dolce Via, Association des amis du patrimoine du château de Rochebonne, Fédération de pêche, LPO
<b>Calendrier</b>	2024 – 2025
<b>Coût prévisionnel</b>	24 771,03 € TTC
<b>Plan de financement</b>	Région (TRPN) : 30% EPIC Val'Eyrieux Tourisme : 70%
<b>Indicateurs d'évaluations proposés</b>	<ul style="list-style-type: none"> <li>- Augmentation du public scolaire et familiale</li> <li>- Augmentation de la fréquentation au niveau des éco-compteurs</li> <li>- Nombre de QR code flashés sur les panneaux d'interprétation</li> </ul>

Figure 37 : Résultat fiche TRPN à envoyer à la région Auvergne-Rhône-Alpes

Aujourd'hui, afin que ce projet puisse voir le jour, il est nécessaire que des financements soient identifiés afin de proposer un nouveau stage ou un emploi à temps complet pour réaliser le projet sur lequel j'ai travaillé et sur lequel je me suis arrêtée en Juillet dernier. Ce projet pourra tout aussi bien voir le jour s'il est porté et accompagné par les agents territoriaux de la Communauté de communes. Cependant en vue de leurs nombreuses responsabilités déjà existantes, cette dernière option semble compromise. Toutefois, si le projet n'est pas mis en place ni réalisé dans l'année 2023-2024, j'ai pu travailler sur sa conception au maximum, afin qu'un jour il soit réalisé.

*Ce projet de développement touristique et valorisation patrimoniale de la vallée de l'Eyrieux est le résultat d'un travail de plusieurs mois effectué en étroite collaboration avec divers acteurs du territoire et de la collectivité. Grâce à mes compétences acquises tout le long de mes études, notamment à l'Université Toulouse Jean-Jaurès, j'ai eu l'opportunité de monter un projet et de l'accompagner au maximum.*



## **V. Mise en valeur du patrimoine naturel pour le tourisme durable : une thématique facteur d'enrichissement des compétences et d'apprentissage professionnel**

### **1) La valorisation du patrimoine naturel pour le développement du tourisme durable : une thématique au cœur de territoires de montagne étudiées en Master GAED, parcours GEMO**

Ce stage de fin de Master 2 en Géographie est venu confirmer la nécessité de développer le tourisme durable sur les territoires de hautes et moyennes montagnes. Les nouvelles formes de tourisme en montagne et la préservation de l'environnement sont des thématiques souvent abordées dans notre cursus universitaire et rejoignent les cours qui abordent la transition écologique et des nouveaux enjeux dans les territoires de montagne. En outre, la thématique du tourisme durable aborde en particulier la nécessité de préserver les ressources naturelles d'un territoire fragile et sensible telle que la montagne.

Ma formation universitaire suivie au sein de l'Université Jean-Jaurès II, en Géographie Aménagement, Développement et Environnement, Parcours Gestion des Environnements MONTagnards, m'a permis de mettre en pratique mes compétences acquises durant ces deux ans de Master mais aussi mes trois ans de Licence. Je pense particulièrement à mes cours en gestion de projet et aménagement de la montagne, cours et compétences nécessaires dans la réalisation d'une mission telle que la valorisation du patrimoine naturel sur une voie douce. En outre, je pense aussi à mes compétences en matière d'analyses du paysage, qui sont essentielles dans un projet comme celui-ci, au cœur de l'Ardèche.

La formation que j'ai suivie cette année m'a permis de manière globale de développer mes compétences dans divers domaines. La formation que l'on nous a transmise nous permet d'avoir une vision générale sur un projet tel que la création d'un sentier de valorisation du patrimoine naturel. Cependant, il m'a semblé manquer d'informations et de spécialisations en biodiversité (faune et flore) connue en Ardèche mais aussi de manière générale. Cela peut s'expliquer par ma formation initiale qui s'articule autour de l'aménagement du territoire en licence. Cependant j'ai eu la chance d'avoir quelques cours de biodiversité enseignés en Master, notamment une spécialisation en espèces forestières. Durant le stage, je me suis rendue compte qu'il me manquait certaines connaissances en biodiversité et cela m'a dérouté au début, puis finalement cela m'a aidé à prendre contact avec des spécialistes en botanique afin qu'ils m'aident dans certaines étapes de mon stage. Il est vrai qu'en vue de la formation suivie, nous ne pouvons pas être des spécialistes de chaque thématique de travail (risques naturelles, aménagement du territoire, tourisme, biodiversité, etc.).

Enfin, la formation en Géographie nous permet de nous ouvrir dans beaucoup de domaines de travail et d'avoir ainsi un esprit critique nécessaire à la réalisation d'un projet. Nous pouvons facilement voir les avantages, les inconvénients et les impacts qu'un projet peut avoir sur un territoire, en particulier sur son développement territorial, son patrimoine et ses paysages sans pour autant avoir toutes les spécialités requises pour toutes ces thématiques de travail ou de réflexion.

Tableau 7 : Liste des compétences personnelles nécessaires et manquantes lors du stage

Compétences utilisées	Compétences « manquantes »
<ul style="list-style-type: none"> <li>• Organisation et gestion d'un projet d'aménagement du territoire</li> <li>• Cartographie et informatique</li> <li>• Analyse du territoire et des paysages</li> <li>• Communication et mise en réseau d'acteurs</li> <li>• Pratique du terrain</li> <li>• Réalisation d'enquêtes et d'entretiens</li> <li>• Rédaction et synthèse de documents</li> </ul>	<ul style="list-style-type: none"> <li>• Biodiversité : faune et flore du territoire (aides d'acteurs externes à la structure)</li> <li>• Aisance en anglais pour la réalisation d'entretiens auprès d'anglophones et étrangers</li> <li>• Aspect financier d'un projet d'aménagement (demande de devis)</li> </ul>

## 2) Un stage enrichissant d'un point de vue professionnel et personnel

Ce stage de quatre mois fut assez court mais très enrichissant d'un point de vue professionnel et personnel. Il m'a permis de découvrir le fonctionnement d'une collectivité territoriale telle qu'une Communauté de communes en zone rurale, située en plein cœur de l'Ardèche. C'était très intéressant de comprendre comment fonctionnaient tous les services de la structure et de voir comment certains services ont besoin de communiquer entre eux pour bien fonctionner. Je pense notamment au service tourisme, au service culture ainsi qu'aux services techniques. Être en plein cœur des locaux, permet de mieux comprendre la difficulté de communiquer entre tous les acteurs spécifiquement d'un point de vue des divers emplois du temps et diverses responsabilités de chacun. Ce stage m'a donné l'opportunité de comprendre les difficultés que les agents peuvent rencontrer durant leur travail et leurs missions.

Je me suis rendue compte à travers ce stage que la thématique du tourisme durable pouvait être une notion de travail très enrichissante et source de plusieurs projets sur un territoire. Cette thématique peut être au cœur du développement de certains territoires quand ils s'en donnent les moyens financiers et humains de le faire, autour d'une gouvernance et d'un projet commun sur tout le territoire.

En outre, en ce qui concerne ma mission de stage, le fait d'avoir une mission et un projet à développer seule a été très fortifiant d'un point de vue professionnel et personnel. J'avais comme objectif de mener au mieux et le plus loin possible ma mission, seule. C'était la première fois que j'étais en stage et où j'ai travaillé seule, avec la supervision de mon tuteur et directeur de l'office du tourisme, Romain SCHOCKMEL. L'année dernière j'avais accompagné un chef de projet, et cette année ce fut à mon tour de prendre en main un projet du début à la fin. C'était très stimulant mais aussi très stressant. Heureusement j'ai pu compter sur l'aide de mes différents collègues lorsque mes inquiétudes étaient trop grandes. De plus, j'ai eu la possibilité de contacter d'autres acteurs externes à la structure comme des animateurs Natura 2000 ou des professeurs d'Universités, qui m'ont aidé à avancer dans certaines étapes de ma mission. La mission globale était à effectuer seule, mais en réalité beaucoup d'acteurs ont accompagné directement ou indirectement ce projet.

De plus, ce stage m'a fait admettre que le stress et le manque de confiance en moi pouvaient avoir un impact négatif dans l'élaboration de mon travail. Travailler seule sur une mission de stage m'a fait sortir de ma zone de confort, et avec le recul, je me rends compte que j'ai gagné en confiance en moi. En outre, le fait de travailler seule sur une mission comme la mienne a aussi ses avantages : apprendre à gérer son temps et la répartition de son travail sur une durée déterminée. Cela m'a beaucoup appris en termes de gestion de temps et gestion de projet. De plus, cela m'a permis d'être totalement indépendante dans mes sorties terrains et les différents rapports à rendre. J'avais cependant des points hebdomadaires avec mon tuteur pour vérifier l'avancement de mon travail, ce qui m'a rassuré sur ma méthodologie et mes différents résultats. Suite à ce stage fort enrichissant, je me sens dorénavant plus confiante quant à la réalisation d'un projet d'aménagement et de valorisation du patrimoine d'un territoire. De plus, la formation suivie à l'Université Jean-Jaurès II, permet d'avoir des compétences dans divers domaines de la montagne tels que : l'aménagement du territoire, la transition écologique, le tourisme (durable), la valorisation du patrimoine, etc... Ce qui permet d'avoir un panel de possibilités professionnelles diverses.

Pour ma part, la thématique du tourisme durable est celle qui m'attire le plus et le stage me l'a confirmé. En revanche, la gestion d'un long projet me semble encore difficile à effectuer seule mais je me sens plus confiante. L'idéal serait pour moi de mener un projet sur le long terme afin de développer mes capacités et mon autonomie.

## VI. Conclusion

A travers ce mémoire et le stage effectué sur plusieurs semaines, l'objectif était de comprendre comment nous pouvions identifier et valoriser le patrimoine naturel de la vallée de l'Eyrieux autour de La Dolce Via dans un contexte de tourisme durable. C'est dans cet axe de travail que s'est déroulé mon stage avec pour objectif la création d'un sentier de valorisation sur une voie douce existante, la Dolce Via.

Nous avons pu comprendre à travers ce rendu, que le territoire de Val'Eyrieux est un territoire rural, qui tente depuis quelques années de se développer dans le tourisme durable. En effet, sensible à son environnement, le territoire propose des offres touristiques axées à travers des activités de pleine nature.

De plus, nous avons vu que le tourisme durable est une notion de plus en plus abordée dans les villes et stations de moyennes montagnes afin de pallier aux actuels et futurs changements climatiques, qui entraînent une diminution de l'enneigement et donc une chute de l'économie pour les territoires qui se développent initialement grâce aux activités hivernales. En outre, cette notion de tourisme durable vient appuyer les territoires dont leur attractivité touristique se base sur la sensibilisation de leur environnement. Pour cela, une cohésion et une volonté territoriale doivent émerger en amont, comme la vallée de l'Eyrieux en Ardèche. La création d'un sentier de valorisation du patrimoine naturel au sein d'une voie douce telle que La Dolce Via permet d'appuyer cette politique et attractivité touristique autour de la sensibilisation environnementale et donc du tourisme durable.

Le projet de mise en place d'un sentier de valorisation du patrimoine a été réalisable grâce à une importante cohésion du territoire tourné vers le tourisme durable et par la disponibilité des acteurs impliqués dans ce projet. En effet, l'identification du patrimoine naturel a été réalisée grâce à des ressources bibliographiques tel que le Conservatoire d'Espaces Naturels de la région Auvergne-Rhône-Alpes et validée par des spécialistes tels que des animateurs Natura 2000 ou bien des naturalistes

La mise en place de ce projet sur une voie verte déjà présente vient ajouter cette sensibilisation auprès des voyageurs et des locaux dont le territoire pouvait manquer. Ce sentier a été pensé pour les locaux et les voyageurs amoureux de la nature et en quête de découverte et de sensibilité environnementale. La mise en place de panneaux le long de cette voie, permet sa pratique toute l'année pour les pratiquants. En revanche, dans une démarche de tourisme durable, les matériaux doivent être pensés et réfléchis pour limiter leurs impacts dans les paysages, ainsi que pour durer dans le temps afin de limiter leur entretien et leur possible détérioration.

Des projets comme la création de ce sentier voient de plus en plus le jour dans les stations de moyennes montagnes fortement impactées par le changement climatique et cherchant à se développer grâce à leurs paysages et leur environnement. Ce projet permet à la fois de sensibiliser le public à l'environnement et

aux enjeux actuels que connaissent les territoires de montagne, tout en offrant des activités de pleine nature, aux paysages remarquables. Les différentes étapes de ce travail pourront être par la suite fournis aux différents territoires limitrophes à la voie verte afin qu'ils puissent, s'ils le veulent, développer ce sentier sur leur propre commune. Cela viendrait accentuer la cohésion des territoires du centre de l'Ardèche autour du développement du tourisme durable.



# Bibliographie

## 1. Ouvrages scientifiques

- BLANC J-F., 1981, *Deux paysages en terrasses de l'Ardèche*, Persée, URL : [Deux paysages en terrasses de l'Ardèche - Persée \(persee.fr\)](#)
- CEN Rhône-Alpes, 2022, Guide du patrimoine naturel d'Auvergne-Rhône-Alpes, *La vallée de l'Eyrieux*, numéro 38
- COHEN M. and al, 2020, *Transition environnementale, géographie et dispositifs de recherche interdisciplinaire*, pages 569-583, URL : [Transition environnementale, géographie et dispositifs de recherche interdisciplinaire \(openedition.org\)](#)
- DESCOINGS B. and all, 1994, *Guide géologique et botanique, Entre Mézenc et Gerbier-de-Jonc*, Syndicat Intercantonal des Boutières.
- FOUCHER M., 2016, *Le retour des frontières*, CNRS Edition
- FRANCOIS H., 2004, *Le tourisme durable une organisation du tourisme en milieu rural*, Dans Revue d'Économie Régionale & Urbaine, pages 57 à 80. URL : [Le tourisme durable une organisation du tourisme en milieu rural \[\\*\] | Cairn.info](#)
- Géoconfluences, 2021, Définition de « Patrimoine », URL : [Patrimoine — Géoconfluences \(ens-lyon.fr\)](#)
- JESSENNE J-P., 2016, *Retourner à la terre. L'utopie néorurale en Ardèche depuis les années 1960*. Presses universitaires de Rennes dans Revue d'histoire moderne et contemporaine, pages 254 à 256
- JOLY.D and all, 2010, *Les types de climats en France, une construction spatiale*. URL : <https://journals.openedition.org/cybergeogeo/23155>
- LELLI L. and all, 2000, *Quand le « paysage ordinaire » devient un « paysage remarqué »*, pages 27-34, URL : [Quand le «paysage ordinaire» devient un «paysage remarqué» - Persée \(persee.fr\)](#)
- MARSAC A. and all, 2012, *Tourisme durable et expériences touristique : un dilemme. Proposition d'un dispositif d'analyse appliquée à l'itinérance en milieu rural*, pages 134 à 153, [Tourisme durable et expériences touristiques : un dilemme. Proposition d'un dispositif d'analyse appliqué à l'itinérance en milieu rural | Cairn.info](#)
- REYNARD E., 2021, *Le géopatrimoine et ses dimensions territoriales*, URL : [REF.pdf \(unil.ch\)](#)
- RUIZ. G, 2014, *Le tourisme durable : jouissance et protection de la nature*, pages 71 à 81. URL : [Le tourisme durable : jouissance et protection de la nature | Cairn.info](#)
- STOCK M. and all, 2003, *Le tourisme : acteurs, lieux, enjeux*, Belin Sup Géographie
- TUPPEN J. and all, 2022, *Diversification du tourisme et des activités sportives de nature : nouveaux enjeux des stations de moyenne montagne*, pages 61 à 81, URL : [Diversification du tourisme et des activités sportives de nature : nouveaux enjeux des stations de moyenne montagne \(France, Suisse\) ? | Cairn.info](#)

- VALETTE P., 2021, CM *Visiter la montagne : d'un tourisme d'élite à un tourisme de masse*, Master 1 GEMO, UE Les socio-écosystèmes montagnards

## 2. Autres sources bibliographiques

- Agence de Développement Touristique de l'Ardèche, *Bilan de 2019*
- Agence de Développement Touristique de l'Ardèche (ADT), 2022, *Étude de fréquentation et impact économique de la Dolce Via*
- Biodiv'AURA : récolte des données Faune/flore, URL : [GeoNature \(biodiversite-auvergne-rhone-alpes.fr\)](http://GeoNature(biodiversite-auvergne-rhone-alpes.fr))
- IGN, 2013, *Inventaire forestier, Sylvoécocorégion Monts du Vivarais et du Pilat*, URL : [G\\_42.pdf \(ign.fr\)](http://G_42.pdf(ign.fr))
- INSEE, *Intercommunalité-Métropole de CC Val'Eyrieux*, URL : [Dossier complet – Intercommunalité-Métropole de CC Val Eyrieux \(200041465\) | Insee](http://Dossier_complet_-_Intercommunalité-Métropole_de_CC_Val_Eyrieux_(200041465)|Insee)
- Plateforme vidéo officielle d'Ardèche Tourisme, URL : [Ardèche TV | \(ardeche-tv.fr\)](http://Ardèche_TV|(ardeche-tv.fr))
- Site officiel de l'UNESCO, *La fête de l'Ours dans les Pyrénées*, URL : [Les fêtes de l'Ours dans les Pyrénées - patrimoine immatériel - Secteur de la culture - UNESCO](http://Les_fêtes_de_l'Ours_dans_les_Pyrénées_-_patrimoine_immatériel_-_Secteur_de_la_culture_-_UNESCO)
- Site officiel du PNR des Monts d'Ardèche, URL : [Parc naturel régional des Monts d'Ardèche \(parc-monts-ardeche.fr\)](http://Parc_naturel_régional_des_Monts_d'Ardèche_(parc-monts-ardeche.fr))
- Site officiel du PNR du Vercors, URL : [Bienvenue dans le Vercors ! | Parc naturel régional du Vercors \(parc-du-vercors.fr\)](http://Bienvenue_dans_le_Vercors!|Parc_naturel_régional_du_Vercors_(parc-du-vercors.fr))
- Stage Développement touristique, Mars 2021, *La Dolce Via : la synthèse*
- Tourisme Bretagne en partenariat avec ADN tourisme, 2023, Etude nationale « *Les nouvelles aspirations des français pour leurs vacances* », URL : [Les nouvelles aspirations des français pour leurs vacances - ADN Tourisme \(adn-tourisme.fr\)](http://Les_nouvelles_aspirations_des_français_pour_leurs_vacances_-_ADN_Tourisme_(adn-tourisme.fr))
- Vie publique, *Tourisme : une crise sans précédent*, 2021, URL : <https://www.vie-publique.fr/eclairage/280440-tourisme-60-milliards-de-perte-pour-la-france-en-2020>

## Annexes

### Annexe 1 : Récapitulatif des sorties terrains (à vélo) effectuées sur les quatre mois de stage

Date de la sortie terrain à vélo	Objectif de la sortie vélo	Nombres de kilomètres effectués (aller-retour) sur La Dolce Via
Mardi 21 Mars	Découverte de La Dolce Via à vélo entre le Cheylard et St Agrève	50
Jeudi 13 Avril	Découverte de la voie entre le Cheylard et le lac des Collanges	10
Mercredi 19 Avril	Découverte de la voie entre St Julien d'Intres et le lac de Devesset	40
Jeudi 28 Avril	Repérer les spots d'observations et de valorisation du patrimoine entre le Cheylard et l'aire de camping-cars à St Julien d'Intres	26
Mardi 02 Mai	Réflexion dans la répartition des espèces par type de milieux entre le Cheylard et St Agrève	50
Jeudi 04 Mai	Réflexion signalétique toilettes (mission secondaire) entre le Cheylard et la Maison Rose à St Julien d'Intres	36
Mercredi 10 Mai	Réflexion signalétique toilettes (mission secondaire) entre le Cheylard et St Barthélémy le Meil	20


Vendredi 19 Mai	Réalisation de questionnaires autour du lac des Collanges	10
Lundi 22 Mai	Réalisation de questionnaires entre le Cheylard et St Martin de Valamas	15
Mardi 23 Mai	Réalisation de questionnaires autour du lac des Collanges	10
Mardi 30 Mai	Vérification d'un spot et de la signalétique sur la voie, entre le Cheylard et la Maison Rose à St Julien d'Intres	36
Mardi 6 Juin	Vérification signalétique restaurant (mission secondaire) autour du lac des Collanges	10

## Annexe 2 : Exemples de diapositives de présentation du projet à Antoine CAVROY, vice-président de la Communauté de communes Val'Eyrieux



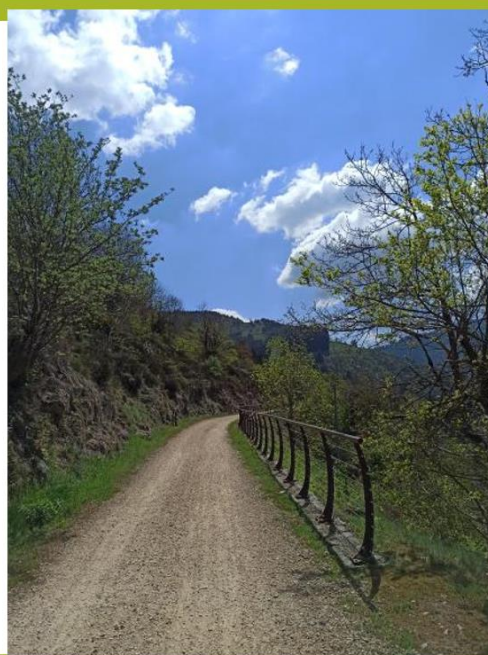
**Projet de création d'un sentier de valorisation autour du patrimoine naturel sur La Dolce Via entre le Lac des Collanges et le Lac de Devesset**

Point d'avancement du projet : Lundi 12 Juin  
Communauté de communes Val'Eyrieux



### Etapes méthodologiques suivies :

- Etape 1 : Appropriation et analyses des projets existants et des documents de présentation du territoire
- Etape 2 : Inventaire de la biodiversité et du patrimoine autour de La Dolce Via
- Etape 3 : Réflexion de la répartition des spots et des aménagements pour la valorisation du patrimoine
- Etape 4 : Réalisation des fiches actions par spot et demandes de devis des aménagements proposés
- Etape 5 : Réalisation d'une fiche Territoire Région Plein Nature pour une demande de financements auprès de la région
- Etape 6 : Mise en place des mobiliers aux spots correspondants sur le sentier après obtention des financements

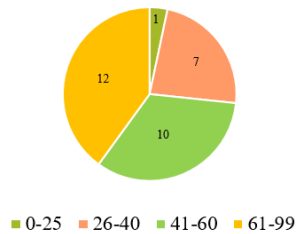




### Etape 3: Réflexion et localisation des spots pour la valorisation des espèces sélectionnées

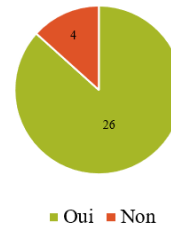
#### Résultats de l'enquête

Nombre de questionnaires réalisés par tranches d'âges des enquêtés



- ➔ 40% des enquêtés ont plus de 60 ans
- ➔ 70% des interrogés ont plus de 40 ans.

Intérêt pour le futur sentier de valorisation de la nature d'après les enquêtés



- ➔ Plus de 85% des enquêtés se disent intéressés et favorables à la mise en place d'un sentier de valorisation de la nature sur la voie

### Etape 3: Réflexion et localisation des spots pour la valorisation des espèces sélectionnées

#### Comment valider nos propositions ?

- Réalisation d'un questionnaire auprès des pratiquants de La Dolce Via

Caractéristiques de la réalisation de l'enquête	Réponses
Date	10 au 23 Mai 2023
Combien ?	30 questionnaires
Qui ?	Pratiquants sur la voie : randonneurs, cyclistes, locaux, touristes
Où ?	Entre le lac des Collanges et St Julien d'Intres



## Table des illustrations

### Tableaux

Tableau 1 : Présentation des compétences et missions touristiques de l'office de tourisme et de la CC .....	11
Tableau 2 : Questionnaire réalisé pour l'enquête publique sur La Dolce Via .....	47
Tableau 3 : Fiche action par spot sur La Dolce Via .....	49
Tableau 4 : Prévisions de la répartition hebdomadaire des tâches du stage pour la création d'un sentier de valorisation du patrimoine naturel .....	50
Tableau 5 : Répartition hebdomadaire des tâches du stage pour la création d'un sentier de valorisation du patrimoine naturel.....	51
Tableau 6 : Classification des espèces de l'atlas de biodiversité selon leur milieu .....	52
Tableau 7 : Liste des compétences personnelles nécessaires et manquantes lors du stage .....	66

### Figures

Figure 1 : Organigramme de l'EPIC Val'Eyrieux Tourisme.....	10
Figure 2: Territoires de la Communauté de communes Val'Eyrieux .....	12
Figure 3: Organigramme de la Communauté de communes Val'Eyrieux .....	14
Figure 4 : Localisation de l'Ardèche en France .....	16
Figure 5 : Localisation de la Dolce Via en Ardèche, répartie sur trois Communautés de communes ..	17
Figure 6 : Linéaire d'étude de La Dolce Via entre le Cheylard et Devesset.....	17
Figure 7 : Localisation du Cheylard au sein de la Communauté de communes de Val'Eyrieux .....	19
Figure 8 : Montagnes de l'Ardèche, depuis le Rocher de Brion le 12 Mars 2023 à Jaunac .....	19
Figure 9: Répartition de la population de la CC Val'Eyrieux par tranche d'âge en % en 2019 .....	20
Figure 10 : Vue sur le sommet Nord du Mont Mézenc à 1744m, le 18 Juin 2023.....	21
Figure 11 : Vue sur le Mont Mézenc (à droite) depuis la commune de St Clément, le 15 Juin 2023 ...	21
Figure 12 : Localisation du PNR des Monts d'Ardèche dans le département et dans la CC Val'Eyrieux .....	22
Figure 13 : Cartographie du site Natura 2000 au sein de la Communauté de communes Val'Eyrieux	23
Figure 14 : Vue sur des terrasses depuis Les Combes, Le Cheylard, le 8 Mai 2023.....	24

Figure 15 : Fermeture des paysages liée à l'abandon des terrasses au Cheylard, entre 1960 et 2016 ...	25
Figure 16 : Localisation de la Dolce Via au sein de la Communauté de communes Val'Eyrieux, en Ardèche .....	26
Figure 17: Dolce Via à vélo entre St Julien d'Intres et St Agrève, Mercredi 19 Avril 2023 .....	27
Figure 18 : Grandes dates du tourisme durable .....	30
Figure 19 : Entités paysagères de la vallée de l'Eyrieux .....	36
Figure 20 : Schéma du développement durable du tourisme.....	37
Figure 21 : Schéma des anciennes et nouvelles tendances touristiques .....	38
Figure 22 : Schéma des attentes touristiques dans les PNR et réponses de La Dolce Via à ces attentes .....	39
Figure 23 : Vérification de la présence du Grèbe Huppé en Ardèche et dans la vallée de l'Eyrieux....	42
Figure 24 : Localisation des observations des grèbes huppés en Ardèche avant traitement .....	43
Figure 25: Localisation des observations des grèbes huppés le long de la Dolce Via après traitement	43
Figure 26 : Schéma récapitulatif de la méthode de travail pour la création de l'atlas de biodiversité...	44
Figure 27 : Exemple d'une page de l'atlas de biodiversité : le grèbe huppé .....	54
Figure 28 : Carte de localisation des spots sur le sentier de valorisation .....	55
Figure 29 : Carte de localisation des spots en fonction de leur milieu .....	56
Figure 30 : Graphique présentant l'intérêt du futur sentier auprès des pratiquants de la voie douce ....	57
Figure 31 : Graphique présentant la future fréquentation du sentier d'après des pratiquants de la voie douce .....	57
Figure 32 : Nuage de mots répondant à la question "Pensez-vous à d'autres manières de valoriser l'environnement autour de vous ?" .....	58
Figure 33 : Nuage de mots répondant à la question " Quels seraient les aménagements les plus pertinents pour favoriser la curiosité des enfants ?" .....	59
Figure 34 : Exemple d'aménagement ludique .....	59
Figure 35 : Graphique présentant les résultats sur la question du numérique sur le sentier de valorisation .....	60
Figure 36 : Résultat fiche action spot n°9 .....	62
Figure 37 : Résultat fiche TRPN à envoyer à la région Auvergne-Rhône-Alpes.....	63

## Table des matières

Résumés .....	1
Français .....	1
Anglais .....	1
Mots clés .....	1
Keywords .....	1
Remerciements .....	2
Sommaire .....	3
Table des sigles .....	5
Introduction .....	6
I. Le territoire de Val'Eyrieux, au cœur du tourisme durable.....	9
1) L'EPIC Val'Eyrieux Tourisme et la Communauté de communes Val'Eyrieux : une collaboration touristique en faveur de l'environnement.....	9
1. L'EPIC Val'Eyrieux Tourisme.....	9
2. La Communauté de communes Val'Eyrieux.....	12
2) Les enjeux et actions de l'EPIC Val'Eyrieux Tourisme et de la Communauté de communes Val'Eyrieux face au développement du tourisme durable sur le territoire.....	15
3) La vallée de l'Eyrieux, un territoire rural, riche en paysages et biodiversité .....	18
1. Un territoire rural peu dense où le tourisme durable se développe .....	18
2. Une vallée géologique remarquable, riche en biodiversité, au cœur du Parc Naturel Régional des Monts d'Ardèche.....	20
3. Un paysage à dominante agricole, développé par l'industrialisation mais menacé par la fermeture des milieux et l'étalement urbain.....	24
4) La Dolce Via comme sujet d'étude : une voie douce, à la découverte de la vallée de l'Eyrieux...25	
II. Emergence du tourisme durable en montagne et (sensibilisation aux) nouveaux enjeux environnementaux .....	28
1) L'environnement et les paysages : facteurs d'attractivité touristique en montagne .....	28
1. Le tourisme, loisir récréatif depuis le XVIIIe siècle, qui voit émerger de nouvelles pratiques particulièrement en montagne .....	28

2.	Impact du patrimoine naturel sur l'attractivité touristique des territoires de montagne .....	32
3.	Le développement des Parcs Naturels Régionaux, comme facteur du développement touristique durable ? .....	34
2)	Développement de la vallée de l'Eyrieux : entre industrialisation et développement du tourisme durable .....	35
1.	Le tourisme durable dans la vallée de l'Eyrieux, facteur émergent d'un nouveau type de développement .....	35
2.	La Dolce Via : comme réponse aux attentes touristiques des voyageurs, au sein d'un Parc Naturel Régional .....	36
III.	Réalisation d'un sentier de valorisation du patrimoine naturel sur La Dolce Via en faveur d'un tourisme durable .....	41
1)	Inventaire de biodiversité sur La Dolce Via, autour de la vallée de l'Eyrieux .....	41
1.	Objectifs, enjeux et réalisation .....	41
2.	Présentation et valorisation des espèces par leur type d'habitat .....	45
2)	Réflexion et mise en place de projets d'aménagements sur le sentier de valorisation .....	45
1.	Réflexion des spots d'observations et des futurs aménagements favorables au sentier de valorisation et de sensibilisation du patrimoine naturel .....	45
2.	Réalisation de fiches actions par spot sélectionné sur La Dolce Via .....	48
3.	Réalisation d'une fiche Territoire Région Pleine Nature .....	49
3)	Organisation des missions sur les quatre mois de stage .....	50
IV.	La vallée de l'Eyrieux, un territoire sensible à son patrimoine naturel .....	52
1)	Résultats de l'atlas de biodiversité .....	52
2)	Mise en avant des spots d'observations choisis .....	55
3)	Aménagements choisis par type de spot et de milieux .....	58
V.	Mise en valeur du patrimoine naturel pour le tourisme durable : une thématique facteur d'enrichissement des compétences et d'apprentissage professionnel .....	65
1)	La valorisation du patrimoine naturel pour le développement du tourisme durable : une thématique au cœur de territoires de montagne étudiées en Master GAED, parcours GEMO .....	65
2)	Un stage enrichissant d'un point de vue professionnel et personnel .....	66
VI.	Conclusion .....	68
	Bibliographie .....	70

1. Ouvrages scientifiques .....	70
2. Autres sources bibliographiques.....	71
Annexes .....	72
Annexe 1 : Récapitulatif des sorties terrains (à vélo) effectuées sur les quatre mois de stage.....	72
Annexe 2 : Exemples de diapositives de présentation du projet à Antoine CAVROY, vice-président de la Communauté de communes Val'Eyrieux .....	74
Table des illustrations.....	76
Table des matières .....	78
Tables des annexes .....	81
Document de communication.....	82
Résumés .....	86
Français .....	86
Anglais .....	86
Mots clés .....	86
Keywords .....	86



## **Tables des annexes**

Annexe 1 : Récapitulatif des sorties terrains (à vélo) effectuées sur les quatre mois de stage.....	72
Annexe 2 : Exemples de diapositives de présentation du projet à Antoine CAVROY, vice-président de la Communauté de communes Val'Eyrieux.....	74

## Document de communication



### Stage Chargée d'étude pour la valorisation touristique durable de La Dolce Via Mission de stage : Création d'un sentier de valorisation du patrimoine naturel sur La Dolce Via, en Ardèche

Stage de Master 2 GAED, parcours GEMO

Réalisé par Angeline COOLEN durant 4 mois à l'Office du tourisme Val'Eyrieux Ardèche Hautes Vallées, au sein du pôle tourisme à la Communauté de communes Val'Eyrieux

#### Contexte

Suite à la crise sanitaire liée au Covid 19, le tourisme mondial a fortement été impacté. En effet, la fermeture des frontières qui a permis de limiter la transmission du virus, a fait chuter l'économie mondiale du secteur. Lorsque les frontières ont été réouvertes, certains voyageurs ont été amenés à penser différemment leurs prochains voyages. En effet, les confinements successifs de ces derniers mois ont entraînés des nouvelles manières de penser au voyage. Les pratiques et modèles de base du tourisme mondial ont été modifiés autour d'une préoccupation principalement environnementale : comment voyager tout en préservant l'environnement du territoire d'accueil et ses habitants ?

Le tourisme durable se développe alors de plus en plus. C'est « *Un tourisme qui tient pleinement compte de ses impacts économiques, sociaux et environnementaux actuels et futurs, en répondant aux besoins des visiteurs, des professionnels, de l'environnement et des communautés d'accueil* ». (Organisation Mondiale du Tourisme – OMT).



Figure 1 : La Dolce Via en direction de Lamastre



Figure 2 : Vue sur la vallée de l'Eyrieux depuis la Dolce Via

La vallée de l'Eyrieux en Ardèche tente de répondre à cette demande de tourisme durable depuis quelques années grâce à La Dolce Via, voie douce qui traverse son territoire. Elle permet le développement du tourisme en itinérance et développe ainsi le slow tourisme et le tourisme vert. L'objectif de cette voie est le déplacement doux des touristes sur le territoire tout en prenant le temps de ce déplacement. Au travers de cette voie, un sentier de valorisation du patrimoine naturel entre le lac des Collanges et le lac de Devesset va voir le jour afin de sensibiliser les visiteurs à l'environnement fragile et diversifié qu'offre la vallée de l'Eyrieux.

## Le territoire

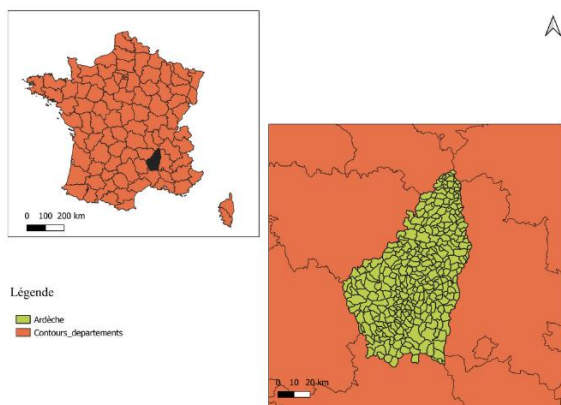


Figure 3 : Localisation du département de l'Ardèche en France

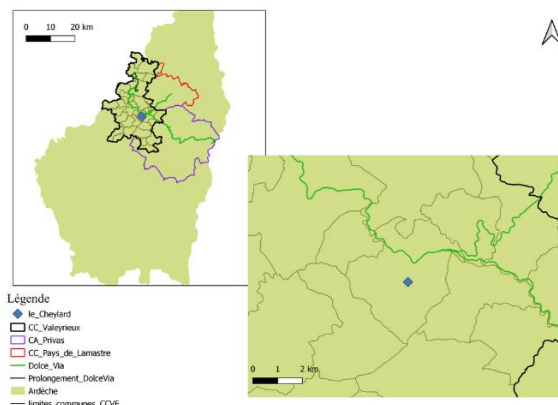


Figure 4 : Localisation du Cheylard, de la Communauté de communes Val'Eyrieux et de La Dolce Via en Ardèche

La Communauté de communes Val 'Eyrieux, dont le siège est basé dans la commune du Cheylard, se situe au cœur du département ardéchois, dans la région Auvergne Rhône-Alpes.

Département faiblement peuplé, l'Ardèche se développe grâce à ses industries, à l'agriculture et au tourisme. Bien que le sud de l'Ardèche doit faire face à un tourisme de masse, la vallée de l'Eyrieux, située au centre du département, connaît une attractivité touristique plus modérée et orientée vers le tourisme durable et prône les déplacements doux notamment à travers sa voie douce.

## Présentation du sujet d'étude et des missions

La mission de stage a été de créer un sentier de valorisation du patrimoine naturel sur une partie de La Dolce Via. Cette voie traverse le département ardéchois sur plus de 90 kilomètres et se situe entre 400 et 1000 mètres d'altitude, offrant une diversité de paysages tout le long de celle-ci. En vue de son attractivité et sa fréquentation, une extension de la voie est prévue entre St Agrève et Devesset. Le tronçon d'étude pour la création d'un sentier de valorisation se situe justement entre le lac des Collanges au Cheylard et le lac de Devesset, entre 400 et 1000 mètres d'altitude, et s'étend sur plus de 30 kilomètres. Randonneurs et cyclistes se partagent la voie, entre touristes et locaux.



Figure 5 : La Dolce Via entre Le Cheylard et St Agrève



Figure 6 : Tronçon d'étude de La Dolce Via pour la création d'un sentier de valorisation du patrimoine naturel



## Méthodologie et étapes de réalisation du projet

### Etape 1 :

Découverte du territoire, de ses spécificités, des projets passés et en cours, recherches faunistique et floristique de la vallée de l'Eyrieux.

### Etape 2 :

Création d'un atlas de biodiversité pour les espèces faunistiques et floristiques présentes le long de La Dolce Via.  
Répartition des différentes espèces par type de milieu/ habitat.  
Localisation des observations des espèces sur un projet Qgis.

Milieu/ espèce	Faune	Flora
<b>Forêtier</b>	<ul style="list-style-type: none"> <li>Genette</li> <li>Gobe mouche noir des forêts</li> <li>Grand murin</li> <li>Lucane cerf-volant</li> <li>Paon du jour</li> </ul>	<ul style="list-style-type: none"> <li>Bouleau pubescent</li> <li>Châtaignier</li> <li>Chêne pubescent</li> <li>Epicéa commun</li> <li>Hêtre</li> <li>Houblon</li> <li>Narcisse</li> <li>Pin</li> </ul>
<b>Humide</b>	<ul style="list-style-type: none"> <li>Agrion jouvencelle</li> <li>Azuré des mouillères</li> <li>Balbutard pêcheur</li> <li>Blagon</li> <li>Blochet</li> <li>Carpe commune</li> <li>Castor</li> <li>Cordulite à corps fin</li> <li>Ecrevisses à pattes blanches</li> <li>Gomphie à crochets</li> <li>Grande aigrette</li> <li>Grèbe huppé</li> <li>Héron cendré</li> <li>Héron pourpré</li> <li>Loutre</li> <li>Martin pêcheur</li> <li>Sonsecur à ventre jaune</li> <li>Sympétrum à nervures rouges</li> <li>Traite fatio</li> </ul>	<ul style="list-style-type: none"> <li>Dossiers à feuilles rondes</li> <li>Gentiane pneumonanthe/ des marais</li> <li>Linagrette</li> <li>Émeraude à feuille de Pseodid</li> <li>Ochloïde tachetée</li> <li>Paturin des marais</li> <li>Roseau commun</li> <li>Rubanner émergé</li> </ul>
<b>Rocheux/montagne</b>	<ul style="list-style-type: none"> <li>Braiant fou</li> <li>Circaète Jean Le Blanc</li> <li>Couleuvre verte et jaune</li> <li>Papillon flambé</li> <li>Grand corbeau</li> <li>Lézard des murailles</li> <li>Marmotte</li> <li>Milan royal</li> <li>Tichodrome échelette</li> <li>Vautour fauve</li> </ul>	<ul style="list-style-type: none"> <li>Centauree pectinée</li> <li>Joubarbe des toits</li> <li>Éillet de granite</li> </ul>
<b>Ouvert</b>	<ul style="list-style-type: none"> <li>Papillon demi-déuil</li> <li>Fauscon crécérelle</li> <li>Papillon gazé</li> <li>Lézard vert</li> <li>Papillon petite tortue</li> </ul>	<ul style="list-style-type: none"> <li>Culasse</li> <li>Digitale pourpre</li> <li>Genêt purgatif</li> </ul>

Figure 7 : Classement des espèces par type de milieu d'habitat

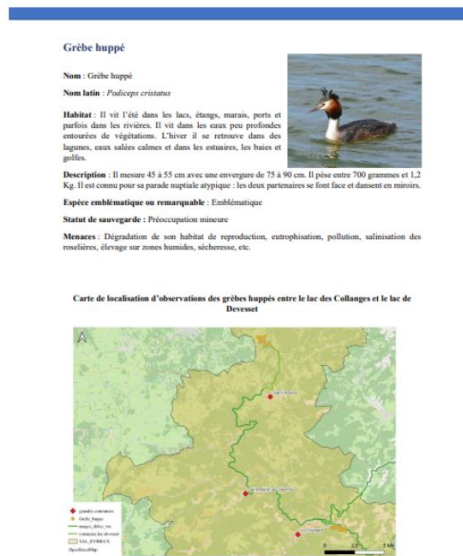


Figure 8 : Exemple de présentation d'une espèce dans l'atlas, le grèbe huppé

### Etape 3 :

Réflexion sur le choix des spots sur la voie et sélection des espèces à valoriser par spots

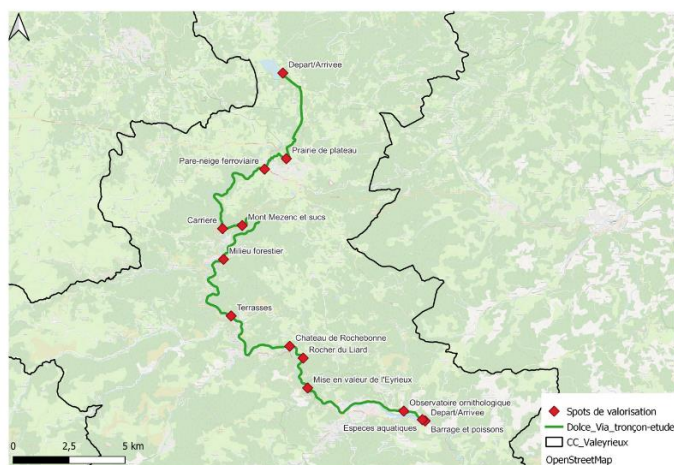


Figure 9 : Répartition des spots de valorisation du patrimoine

Les spots sont réparties tous les 3 kilomètres minimum environ afin de limiter les arrêts trop fréquents des cyclistes et randonneurs sur la voie. Lorsque cela était possible, plusieurs spots ont été regroupés, comme au Lac des Collanges où l'on retrouve 3 spots. En effet, ces 3 spots traitent du même milieu et le lac est très fréquenté par les piétons, randonneurs, cyclistes, locaux ou touristes.

A chaque spot, nous retrouvons un panneau d'information sur les espèces présentes dans le milieu où nous nous situons, quelques actions de sensibilisation ainsi que des aménagements ludiques pour les enfants quand cela est possible.

#### Etape 4 :

Réflexion des aménagements les plus pertinents pour valoriser les espèces auprès du grand public

#### Objectifs :

- Trouver des aménagements peu impactants pour les paysages et l'environnement.
- Les aménagements doivent présenter clairement les espèces mises en valeur sur le spot.
- Les aménagements doivent tenir dans le temps (différentes météo).
- Les aménagements devront être si possible ludiques pour sensibiliser les enfants, les écoles et les familles.

#### Exemples d'aménagements choisis :



Figure 10 : Panneau présentant quelques espèces du milieu forestier sous forme de questionnaire



Figure 11 : Exemple d'aménagement ludique pour inciter l'intérêt auprès des familles/ enfants  
Source : Atelier Nature et Territoires

#### Etape 5 et 6 :

Réalisation de fiches actions sur les spots et leurs aménagements pour une demande de financements auprès de la région Auvergne Rhône-Alpes.

Une fois les spots répertoriés, ainsi que les aménagements correspondants et leurs devis notés dans des fiches actions, une demande de financements dans le projet "Territoire de Lacs" auquel appartient le projet du sentier a été envoyée à la Région.

#### Avenir du projet de sentier de valorisation du patrimoine naturel entre les deux lacs, si possible :

- Création d'un poste de stagiaire ou chargé(e) de mission/projet pour développer le sentier.
- Suivi et mise en place des aménagements par spots.
- Présentation aux élus de la Communauté de communes Val 'Eyrieux de l'intérêt et de la méthode utilisée pour la mise en place du projet.
- Promotion contrôlée du sentier auprès de structures touristiques : Offices du tourisme, gîtes, campings, sites internet, Parc Naturel Régional des Monts d'Ardèche.



Compétences utilisées/ acquises durant le stage :

- Gestion d'un projet.
- Cartographie et informatique.
- Analyse des paysages et des territoires.
- Mise en réseau d'acteurs.
- Pratique du terrain.
- Réalisation d'un questionnaire et d'entretiens.
- Rédaction et synthèse de documents.



Compétences "manquantes" qui auraient été utiles :

- Biodiversité : connaissances en faune et flore du territoire (aide apportée par des animateurs Natura 2000 et naturalistes).
- Anglais : pour la réalisation d'enquêtes auprès de touristes anglophones et étrangers.
- Aspect financier et économique d'un projet (demande de devis, estimation des coûts, etc.).

## Résumé

### Français

Suite à la crise sanitaire liée au Covid 19, le tourisme mondial a fortement été impacté et la fermeture des frontières afin de limiter la transmission du virus a fait chuter l'économie mondiale du secteur. Lorsque les frontières ont été réouvertes, certains voyageurs ont été amené à penser différemment leurs prochains voyages. En effet, les confinements successifs de ces derniers mois ont amené des nouvelles manières de penser au voyage. Les pratiques et modèles de base du tourisme mondial ont été modifiés autour d'une préoccupation principalement environnementale : comment voyager tout en préservant l'environnement du territoire d'accueil et ses habitants ? Le tourisme durable se développe alors de plus en plus. C'est « *Un tourisme qui tient pleinement compte de ses impacts économiques, sociaux et environnementaux actuels et futurs, en répondant aux besoins des visiteurs, des professionnels, de l'environnement et des communautés d'accueil* ». (Organisation Mondiale du Tourisme – OMT). La vallée de l'Eyrieux en Ardèche tente de répondre à cette demande de tourisme durable depuis quelques années déjà grâce à La Dolce Via, voie douce qui traverse son territoire. Elle permet le développement du tourisme en itinérance et développe ainsi le slow tourisme. L'objectif de cette voie est le déplacement doux des touristes sur le territoire tout en prenant le temps de ce déplacement. Au travers cette voie, un sentier de valorisation du patrimoine naturel entre le lac des Collanges et le lac de Devesset va voir le jour afin de sensibiliser de manière supplémentaire les visiteurs à l'environnement fragile et diversifié qu'offre la vallée de l'Eyrieux. C'est dans cette optique de valorisation du patrimoine naturel sur La Dolce Via qu'a eu lieu mon stage. Il s'est déroulé du 6 Mars au 7 Juillet 2023, au sein de l'EPIC Val'Eyrieux Tourisme. Pour cela, j'ai été accueilli au sein de la Communauté de communes Val'Eyrieux, où j'ai travaillé au pôle tourisme sur cette mission de stage. J'ai eu l'opportunité de rencontrer divers acteurs du territoire qui m'ont aidé à la réalisation de ce projet. Ce rapport traite de la méthodologie de travail qui a été nécessaire de mettre en place durant ces quelques mois afin d'avancer le plus possible dans cette mission. Il expose aussi la nécessité du tourisme durable, sur un territoire tel que la vallée de l'Eyrieux, située au cœur de l'Ardèche.

### Anglais

Following the Covid 19 health crisis, global tourism was severely impacted and the closure of borders to limit the transmission of the virus caused the global tourism economy to plummet. When the borders were reopened, some travellers were led to think differently about their next trips. Indeed, the successive confinements of recent months have brought new ways of thinking about travel. The basic practices and models of world tourism have been modified around a mainly environmental concern: how to travel while preserving the environment of the host territory and its inhabitants? Sustainable tourism is therefore developing more and more. It is "*Tourism that takes full account of its current and future economic, social and environmental impacts, by meeting the needs of visitors, professionals, the environment and host communities*". (World Tourism Organisation - WTO). The Eyrieux valley in the Ardèche has been trying to meet this demand for sustainable tourism for several years now thanks to La Dolce Via, a soft path that crosses its territory. It allows the development of itinerant tourism and thus develops slow tourism. The aim of this route is to allow tourists to move around the area in a gentle manner, while taking their time. Through this route, a path to enhance the natural heritage between the Collanges lake and the Devesset lake will be created in order to make visitors more aware of the fragile and diverse environment of the Eyrieux valley. It is in this perspective of valorization of the natural heritage on La Dolce Via that my training course took place. It took place from 6 March to 7 July 2023, within the EPIC Val'Eyrieux Tourisme. For this, I was welcomed in the Community of communes Val'Eyrieux, where I worked in the tourism pole on this internship mission. I had the opportunity to meet various actors of the territory who helped me in the realization of this project. This report deals with the work methodology that was necessary to put in place during these few months in order to progress as much as possible in this mission. It also explains the need for sustainable tourism in a territory such as the Eyrieux valley, located in the heart of the Ardèche.

**Mots clés** : *Tourisme durable, développement, territoire, patrimoine, environnement*

**Keywords** : *Sustainable tourism, development, territory, heritage, environment*