



Année universitaire 2014-2015



L'ART MOBILIER GRAVÉ MAGDALÉNIEN DE LA GROTTE DE COMBE-CULLIER

VOL.II

Présenté par Mlle VORA-MALPEL Sophie

Sous la direction de Camille Bourdier, Maître de conférences

Mémoire présenté le 10/09/2015, devant un jury composé

Camille Bourdier, Maître de conférences

Carole Fritz, Chercheur au CNRS

Jean-Marc Pétilon, Chargé de recherche au CNRS

INVENTAIRE

GROTTE DE COMBE-CULLIER, LACAVE (LOT)

Musée de Cabrerets

- **Épaisseur (valeur maximale)** : Toujours prise à la partie la plus épaisse
- **Dans la partie « description du support »** : la description typologique, l'état de la pièce (Bon-Moyen-Mauvais), la restauration (présente sur certaines pièces).
- **Les pièces entourées d'un cadre vert** font parties de la catégorie « Classe indéterminée » (qui pose la question de savoir si ces éléments font partie d'un décor ou sont à but fonctionnel).
- **Les pièces entourées d'un cadre rouge** sont exclues du corpus.



N° Inventaire : CC1

Collection : Lemozi

Origine stratigraphique : Inconnue

Type d'objet : Fragment mésio-distal d'outil intermédiaire à double biseau.

Matière : Bois de cervidé (de renne?)

Dimensions : L = 7.9 cm ; l = 1.1 cm ; Ep. = 1 cm

Description du support:

Un support cylindrique/cubique à section subquadrangulaire présentant une face supérieure ornée et une face inférieure spongieuse non ornée. L'épaisseur de la partie compacte (0.6 cm) indique plutôt un bois de cervidé mâle (J.M Pétilon).

La pièce est en bon état de conservation. Le support est cassé à l'extrémité mésio-proximale. L'extrémité distale porte des traces d'écrasement typique des outils intermédiaires. Il y a des traces de sédiment à l'intérieur des gravures et aux deux extrémités. La patine est claire.

Localisation du décor : Décor unifacial localisé sur la face supérieure, partie mésio-proximale.

Description du décor :

Décor non-figuratif.

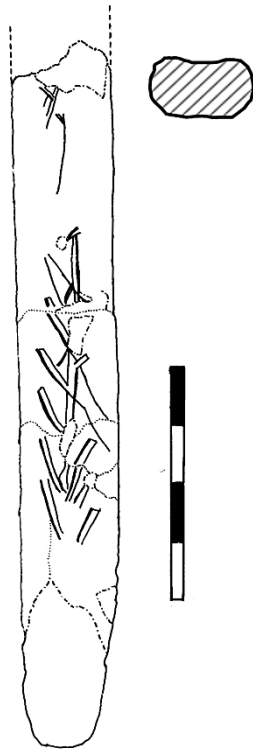
Un alignement de trois lignes légèrement courbes et obliques, de taille similaire, espacées régulièrement sur toute la longueur de la face supérieure. Une quatrième ligne oblique divergente part du bord mésial.

Morphologie des incisions.

Les incisions sont larges et profondes, à section en « V », « V » à un bord abaissé et en « U ».

Bibliographie :

- PEYRICHOUX I., 1999, Combe cullier. Dessin Fig. 46 n°18 p.168. Description p.159 : «Fragment proximal d'une sagaie à double biseau de section quadrangulaire», Collection Lemozi.



N° Inventaire : CC2

Collection :

Origine stratigraphique : inconnue

Type d'objet : Fragment méso-proximal d'outil intermédiaire à double biseau.

Matière : Bois de cervidé

Dimensions : L = 11.3 cm ; l = 1.6 cm ; Ep. = 1.1 cm

Description du support:

Un support semi-cylindrique à section rectangulaire, présentant une face supérieure ornée et une face inférieure spongieuse non ornée.

La pièce est en bon état de conservation. Le support est cassé à l'extrémité méso-distale. Une fracture en languette est visible sur l'extrémité méso-distale cassée. L'extrémité biseautée est émoussée et présente des petites encoches et des traces d'écrasement. Il y a des traces de sédiment sur la face inférieure. La patine est foncée, ce qui donne une lisibilité moyenne aux gravures.

La pièce présente une fracture mésiale qui a fait l'objet d'une mauvaise restauration, dont les traces de colle ont débordé sur les bords.

Localisation du décor : Décor unifacial localisé sur la face supérieure.

Description du décor :

Décor non-figuratif.

Un signe en rameau à treize branches, dont l'axe central est fermé par un court tiret oblique. À l'extrémité méso-distale, il y a deux signes obliques en « Y » de taille différente.

Morphologie des incisions.

Les incisions sont larges et superficielles, à section en « U » et en « V ». Deux incisions en « U » s'achèvent en un tracé fin en « V ».

Bibliographie :

- PEYRICHOUX I., 1999. Combe cullier. Dessin Fig. 45 n°15 p.167. Description p.158 : «Sagaie ou baguette de section convexo-concave», Collection Roland Grünewald.



N° Inventaire : CC3

Collection :

Origine stratigraphique : inconnue

Type d'objet : Fragment mésial (sagaie ou baguette?)

Matière : bois de cervidé

Dimensions : L = 10 cm ; l = 1.3 cm ; Ep.= 0.7 cm

Description du support:

Un support semi-cylindrique à section rectangulaire avec une face supérieure ornée et une face inférieure non ornée qui porte encore le tissu spongieux.

La pièce est en bon état de conservation. Le support est cassé aux deux extrémités. Une fracture mésiale a fait l'objet d'une mauvaise restauration, dont les traces de colle ont débordé sur les bords. On remarque des traces de colle sur la face inférieure à l'une des extrémités. La patine est foncée.

Localisation du décor : Décor cylindrique localisé sur la partie mésiale de la pièce.

Description du décor :

Décor non-figuratif.

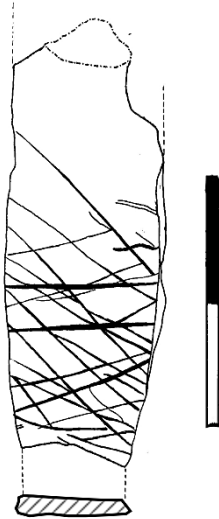
Une juxtaposition de vingt-huit lignes droites, transversales et parallèles, qui se touchent parfois à quelques endroits.

Morphologie des incisions.

Les incisions sont fines et profondes à section en « V » et « V » à un bord abaissé.

Bibliographie :

- PEYRICHOUX I., 1999. Combe cullier. Dessin Fig. 43 n°14 p.165. Description p.156 : «Baguette cassée de section sub-rectangulaire», Collection Roland Grünewald.



N° Inventaire : CC4

Collection :

Origine stratigraphique: inconnue

Type d'objet : Fragment d'un os long plat.

Matière : os

Dimensions : L = 3.6 cm ; l = 1.3 cm ; Ep. = 0.3 cm

Description du support:

Un support brut osseux plat à section rectangulaire avec une cavité médullaire, dont la face supérieure est ornée.

La pièce est en bon état de conservation. Le support est cassé aux deux extrémités. La patine est foncée.

Localisation du décor : Décor unifacial localisé sur la face supérieure.

Description du décor :

Décor non-figuratif.

Un motif quadrillé irrégulier.

Morphologie des incisions.

Les incisions sont fines et superficielles à section en « V ».

Inédit



N° Inventaire : CC5

Collection : Viré

Origine stratigraphique : inconnue

Type d'objet : Indéterminé. Deux fragments d'un même objet biseauté.

Matière : Bois de cervidé

Dimensions: L = 7.4 cm ; l = 1.5 cm ; Ep. = 0.7 cm

Description du support:

Un support biseauté à section rectangulaire.

La pièce est en bon état de conservation. Des cassures récentes sont visibles à chaque extrémité. Sur la face inférieure, un reste de papier collé. Il y a des traces de sédiment à l'intérieur de la rainure. La patine est claire.

La face supérieure est dotée d'une rainure longitudinale qui a été reprise et qui divise la plage centrale en deux parties identiques. L'incision est profonde et large, à section en « U ».

Inédit



N° Inventaire : CC6

Collection : Viré

Origine stratigraphique : inconnue

Type d'objet : Fragment distal à section incomplète d'outil intermédiaire.

Matière : Bois de cervidé

Dimensions : L = 3.2 cm ; l = 1.1 cm; Ep. = 0.7 cm

Description du support:

Un support cassé à section rectangulaire qui porte des décors sur les deux bords latéraux et la face supérieure.

L'état de conservation de la pièce est moyen. Le support est cassé à ses deux extrémités et présente une fracture longitudinale. Quelques altérations (éclatements) sont visibles sur les deux bords latéraux. Des traces d'écrasement sont visibles sur l'extrémité du biseau. Sur la face inférieure, il y a des traces de colle. La patine est foncée.

Des lignes droites divergentes qui partent de l'extrémité du biseau sont localisées sur la face supérieure. Sur le bord latéral gauche, un motif en peigne à cinq branches espacées régulièrement. Sur le bord latéral droit, cinq tirets courts et obliques espacés régulièrement.

Les incisions sont fines et superficielles, à section en « U » et en « V ».

Inédit



N° Inventaire : CC7

Collection : Viré

Origine stratigraphique: inconnue

Type d'objet : Fragment mésio-proximal ou distal (sagaie ou baguette ?).

Matière : Bois de cervidé

Dimensions : L = 4.2 cm ; l = 0.8 cm ; Ep.= 0.6 cm

Description du support:

Un support cylindrique à section subquadrangulaire dont la face supérieure est ornée.

La pièce est bon état de conservation. Le support est cassé aux deux extrémités, et porte des traces de colle sur la face inférieure. Une fracture mésiale a fait l'objet d'une mauvaise restauration, dont les traces de colle ont débordé sur les bords. La patine est claire.

Localisation du décor : Décor unifacial localisé sur la face supérieure.

Description du décor :

Décor non-figuratif.

Un signe en croix fait de deux lignes obliques de taille similaire, dont l'une a été reprise.

Morphologie des incisions.

Les incisions sont fines et superficielles, à section en « V ».

Bibliographie :

- PEYRICHOUX I., 1999. Combe cullier. Dessin Fig. 46 n°29 p.169. Description p.160 : «Fragment mésial de sagaie de section sub-rectangulaire», Collection VIRE.



N° Inventaire : CC8

Collection : Viré

Origine stratigraphique: inconnue

Type d'objet : indéterminé

Matière : moulage

Dimensions : L = 14.1 cm ; l = 1.7 cm ; Ep. = 1.2 cm

Description du support:

Un moulage de mauvaise qualité au niveau de la couleur, de la reproduction exacte des surfaces et du volume qui ne permet pas de déterminer avec exactitude le type d'objet. Un support semi-cylindrique à section elliptique, aux extrémités arrondies.

Localisation du décor : Décor unifacial localisé sur la face supérieure.

Description du décor :

Décor non-figuratif.

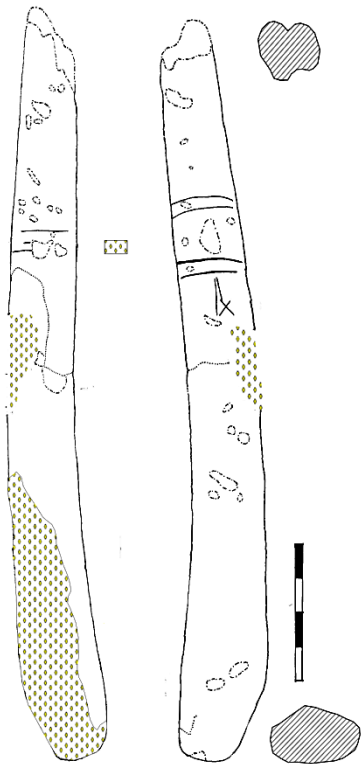
Deux lignes obliques de taille différente, disposées aux extrémités : une courte dans la partie proximale et une longue dans la partie distale qui a été reprise.

Morphologie des incisions.

Les incisions sont larges et profondes, à sections en « V » et « V » à un bord abaissé.

Bibliographie :

- PEYRICHOUX I., 1999. Combe cullier. Dessin Fig.46 n°36 p.171. Description p.163 : «Lissoir de section ovalaire», Original au Logan Museum. Moulage au Musée de Cabrerets. Collection VIRE.



N° Inventaire : CC9

Collection : Viré

Origine stratigraphique : inconnue

Type d'objet : Objet décoré sur support cylindrique

Matière : une pièce qui présente une partie moulée et une autre partie du matériau original (bois de cervidé ?).

Dimensions : L = 24 cm ; l = 2.5 cm ; Ep. = 2.6 cm

Description du support:

Un support cylindrique à section ovale, qui présente une face supérieure ornée et une face inférieure dont le tissu spongieux n'est plus visible. Sur la face supérieure, une rainure courte et profonde part à l'extrémité du bord distal. La face inférieure, est traversée dans la partie méso-distale par longue rainure longitudinale centrale.

La pièce altérée est en mauvaise état de conservation. Le support est cassé aux deux extrémités et porte des petites altérations sur toutes les surfaces. On note quelques éclatements dans la partie distale, sur les faces supérieure et inférieure qui révèlent d'une utilisation.

Une fracture mésiale importante a fait l'objet d'une mauvaise restauration : on remarque des traces de colle qui débordent des bords et un morceau de papier collé sur la face supérieure.

Localisation du décor : Décor cylindrique localisé sur les deux bords latéraux de la partie méso-distale.

Description du décor :

Décor non-figuratif.

Une duplication de lignes doubles.

Sur le bord latéral gauche, deux paires de lignes droites et parallèles de taille similaire sont espacées régulièrement.

Sur le bord latéral droit, on distingue une autre paire de lignes droites et parallèles mais mal conservée.

Morphologie des incisions.

Les incisions des trois paires de lignes sont fines et superficielles, celles des rainures sont larges et profondes, toutes à section en « V ».

Bibliographie.

- PEYRICHOUX I., 1999. Combe cullier. Dessin Fig.50 n°34 p.172. Description p.164 : «Bois de renne rainuré à la base d'une face et incisé de deux couples de traits parallèles et transversaux sur l'autre face», Moulage de la Collection VIRE. Musée de Cabrerets.



N° Inventaire : CC10

Collection : Viré

Origine stratigraphique : inconnue

Type d'objet : indéterminé

Matière : moulage

Dimensions : L = 10.1 cm ; l = 1.7 cm ; Ep. = 1.2 cm

Description du support:

Un moulage de mauvaise qualité, au niveau de la couleur, de la reproduction exacte des surfaces et du volume qui ne permet pas de déterminer avec exactitude le type d'objet. Le support est cassé à l'une des extrémités. Un support cylindrique à section elliptique.

Deux fractures mésiales recollées ont fait l'objet d'une restauration. Une trace rouge est visible sur l'extrémité cassée.

Localisation du décor : Décor localisé sur la partie mésiale de la face supérieure.

Description du décor :

Décor non-figuratif.

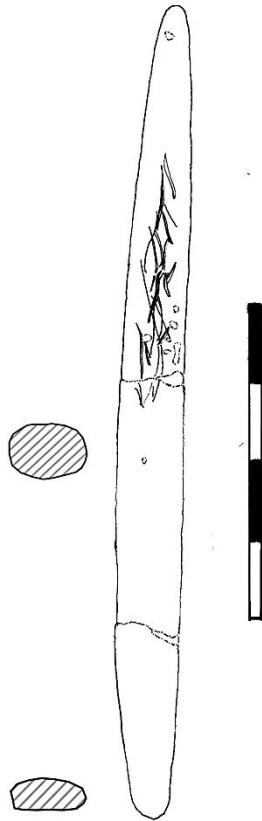
Trois tirets droits, obliques et parallèles, groupés, de taille similaire. L'un d'eux est plus écarté des deux autres.

Morphologie des incisions.

Les incisions sont larges et profondes, à section en « V » et « V » asymétrique.

Bibliographie :

- PEYRICHOUX I., 1999. Combe cullier. Dessin Fig.49 n°32 p.171. Description p.163 : «Fragment de lissoir ou de baguette de section ovale», Original au Logan Museum, moulage au Musée de Cabrerets. Collection VIRE.



N° Inventaire : CC11

Collection : Niederlender

Origine stratigraphique : inconnue

Type d'objet : Sagaie à biseau simple.

Matière : bois de cervidé

Dimensions : L = 10.6 cm ; l = 0.8 cm ; Ep. = 0.6 cm

Description du support:

Un support semi-cylindrique à section subquadrangulaire dans son épaisseur maximale, présentant une face supérieure ornée et une face inférieure non ornée dont le tissu spongieux est encore visible.

L'état de conservation de la pièce est bon. Le support présente deux fractures. Les deux extrémités sont émoussées et portent des traces d'écrasement. La patine est foncée.

Deux fractures dans la partie mésiale et proximale ont fait l'objet d'une restauration, dont l'une porte des traces de colle qui débordent sur les bords.

Localisation des décors : Décor unifacial localisé dans la partie méso-distale de la face supérieure.

Description des décors :

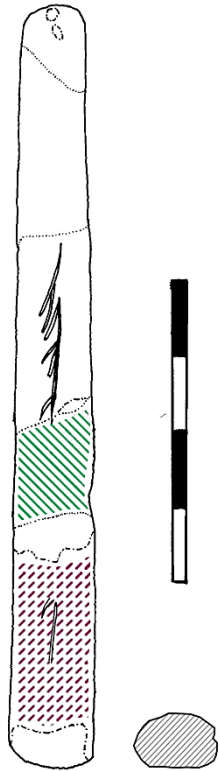
Décors non figuratifs.

Un motif quadrillé irrégulier sur la plage centrale du support, dans la partie méso-distale.

Morphologie des incisions.

Les incisions sont fines et superficielles, à section en « V ».

Inédit



N° Inventaire : CC12

Collection : Niederlender

Origine stratigraphique : inconnue

Type d'objet : Sagaie ou baguette?

Matière : bois de cervidé

Dimensions : L = 10 cm ; l = 1.1 cm ; Ep.= 0.7 cm

Description du support:

Un support semi-cylindrique à section plano-convexe épaisse, qui présente une face supérieure ornée et une face inférieure non ornée où le tissu spongieux est encore visible.

L'état de conservation de la pièce est moyen. Le support porte sur toute la longueur cinq fractures dont certaines sont récentes. Deux fractures en languette sont visibles sur les deux extrémités de la face inférieure et supérieure, typiques d'une utilisation. Sur la partie méso-proximale, la pièce est écaillée et porte des traces possibles d'animaux fousseurs. La patine est foncée.

Toutes les fractures de la pièce ont fait l'objet d'une mauvaise restauration, dont les traces de colle débordent sur les bords.

Localisation du décor : Décor unifacial localisé sur la face supérieure.

Description du décor :

Décor non-figuratif.

Un motif en peigne à six branches dans la partie mésiale de la pièce. On distingue dans la partie proximale deux lignes courbes sub-verticales de taille différente, mais mal conservées.

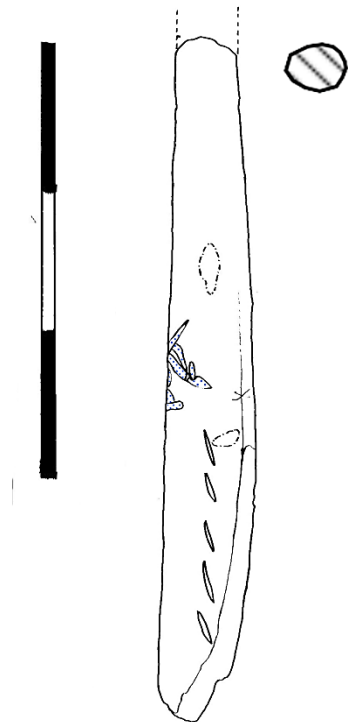
Morphologie des incisions.

Les incisions sont fines et superficielles, à section en « U » et en « V ».

Bibliographie :

- PEYRICHOUX I., 1999. Combe cullier. Dessin Fig. 46 n°24 p.168. Description p.159 : «Sagaie ou baguette demi-ronde de section plano-convexe»). Collection Nierderlender.

- MATTHEWS L.D, 1992. Dessin Fig.39-d p.176 ?



N° Inventaire : CC13

Collection : Viré

Origine stratigraphique : inconnue

Type d'objet : fragment d'une pointe de projectile

Matière : bois de cervidé

Dimensions : L = 4.7 cm ; l = 0.8 cm ; Ep. = 0.5 cm

Description du support:

Un support cylindrique à section ovale, qui présente une face supérieure et une face inférieure non ornée où le spongieux est mince. On distingue le reste d'une rainure longitudinale sur la face supérieure.

L'état de conservation de la pièce est bon. Le support est cassé aux deux extrémités. Sur la face inférieure, une fracture en languette. La pièce présente sur la face supérieure des traces qui sont le résultat de mauvaises conditions taphonomiques (racines). La patine est claire.

Localisation des décors : Décor unifacial localisé sur le bord latéral droit

Description des décors :

Décors non figuratifs.

Un motif qui se compose cinq tirets droits alignés, obliques et espacés régulièrement. On distingue également une rainure large et peu profonde qui part de l'une des extrémités.

Morphologie des incisions.

Les incisions sont fines et superficielles, à section en « V ».

Inédit



N° Inventaire : CC14

Collection : Viré

Origine stratigraphique : inconnue

Type d'objet : Un objet décoré sur support plat

Matière : bois de cervidé

Dimensions : L = 15.3 cm ; l = 1.7 cm ; Ep.= 1 cm

Description du support:

Un support semi-cylindrique à section plano-convexe orné sur les faces supérieure et inférieure.

L'état de conservation de la pièce est bon. Le support est cassé dans la partie basse. La patine est foncée.

Cet objet est sans doute un objet fini. La partie haute de la face inférieure a été façonnée (le tissu spongieux est plat) et des traces de raclage sont visibles notamment sur la partie basse de la face supérieure. Cet objet décoré a également été utilisé, peut-être comme un outil intermédiaire (Communication Benjamin Marquebielle). On remarque des traces d'écrasement sur la partie haute, et un éclat ancien localisé sur la face supérieure de la partie basse.

Une fracture importante dans la partie mésiale de la pièce a fait l'objet d'une mauvaise restauration, dont les traces de colle débordent sur les bords.

Localisation des décors : Décor cylindrique.

Description des décors :

Décors non-figuratifs et figuratifs.

Décor composé d'une tête animale sur l'une des extrémités, associée à des décors non-figuratifs sur les deux bords latéraux.

Les bords.

- Sur tout le long du bord latéral gauche, une concaténation de quinze lignes obliques qui forment une ligne brisée en zigzag, formant des signes angulaires dont la pointe est orientée vers le bord latéral droit, suivie de trois lignes bien distinctes, obliques et parallèles vers la partie basse. Les incisions sont fines et profondes, à section en « V ».

- La partie mésiale du bord latéral droit porte une concaténation de neuf lignes obliques visibles, qui divergent vers la partie haute et forment des signes angulaires irréguliers. Les incisions sont fines et superficielles, à section en « V ».

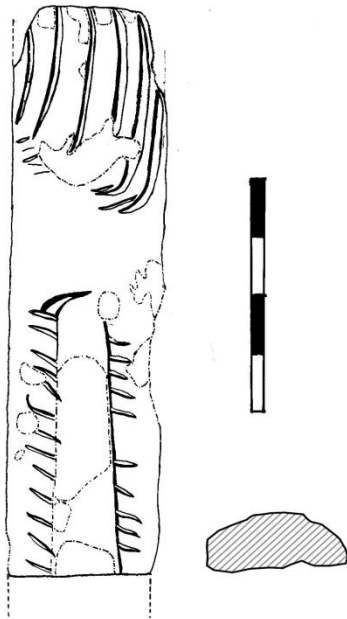
Face supérieure.

- Vers l'extrémité haute du bord latéral gauche, une concaténation de tirets et de lignes obliques qui convergent parfois deux à deux et forment des signes angulaires. La composition se poursuit jusque sur la face inférieure. Les incisions sont fines et profondes, à section en « V ».

- Associée à cela, une esquisse d'une figuration animale, dont le contour de la tête a été représenté. Les incisions sont profondes et fines, à section en « V ». La ligne incluant le front, le stop accusé et le museau est profonde et semble avoir été reprise.

Bibliographie :

- I.PEYRICHOUX I., 1999. Combe cullier. Dessin Fig. 50 n°59 p.172. Description p.164 : « Fragment de bois de renne orné ». Moulage de la collection Viré.



N° Inventaire : CC15

Collection : Viré

Origine stratigraphique : inconnue

Type d'objet : fragment méso-distal (baguette demi-ronde ?). Section complète.

Matière : bois de cervidé

Dimensions : L = 5 cm ; l = 1.2 cm ; Ep. = 0.9 cm

Description du support:

Un support à section plano-convexe mince, qui présente une face supérieure ornée et une face inférieure spongieuse non ornée.

L'état de conservation de la pièce est bon. La pièce est fragmentée à l'extrémité distale et comporte plusieurs altérations de type éclatement, situées sous les lignes courbes et sur le relief axial. On remarque des traces de colle sur la face inférieure. La patine est claire.

Localisation des décors : Décor unifacial localisé sur la face supérieure.

Description des décors :

Décors non-figuratifs.

Deux registres.

- Le premier registre, situé à l'extrémité distale porte six lignes courbes parallèles, régulièrement espacées, de taille différente qui partent du bord de l'extrémité distale. Les incisions sont profondes et larges, à section en « V ».

- Le second registre porte un relief axial déterminé par deux rainures latérales, crantées de chaque côté d'un alignement de tirets obliques (treize sur le bord latéral gauche et onze sur le bord latéral droit) incisés assez régulièrement, ascendants de gauche à droite. Les incisions sont fines et superficielles, à section en « V ».

Bibliographie :

- PEYRICHOUX I., 1999. Combe cullier. Dessin Fig. 45 n°60 p.167. Description p.158 : « Fragment d'une baguette ornée », Moulage de la collection VIRE. Musée de Cabrerets.



N° Inventaire : CC16

Collection : Viré

Origine stratigraphique : inconnue

Type d'objet : fragment mésial (sagaie ou baguette?)

Matière : bois de cervidé

Dimensions : L = 5.1 cm ; l = 1.2 cm ; Ep.= 1 cm

Description du support:

Un support semi-cylindrique à section rectangulaire, qui présente une face supérieure ornée et une face inférieure spongieuse non ornée.

L'état de conservation de la pièce est bon. Le support est cassé aux deux extrémités. La partie basse est marquée par une fracture en languette. Des traces de sédiment sont visibles à l'intérieure des gravures et aux deux extrémités. La patine est claire.

Localisation du décor : Décor unifacial localisé sur la face supérieure et le bord latéral gauche.

Description du décor :

Décor non-figuratif.

- Sur la face supérieure, deux lignes obliques divergentes qui se touchent (une partie de l'une est incomplète) et partent de la partie basse. Une ligne droite part de l'extrémité opposée. Les incisions sont larges et profondes, à section en « V » à un bord abaissé et en « U ».
- Sur le bord latéral gauche, quatre lignes droites, parallèles et longitudinales. Les incisions sont fines et superficielles, à section en « V ».

Bibliographie :

- I. PEYRICHOUX I., 1999. Combe cullier. Dessin Fig. 45 n°61 p.167. Description p.158 : « Fragment mésial d'une baguette de section sub-rectangulaire », Collection VIRE. Musée de Cabrerets.



N° Inventaire : CC17

Collection : Viré

Origine stratigraphique : inconnue

Type d'objet : fragment mésial (sagaie ou baguette ?)

Matière : bois de cervidé

Dimensions : L = 5.2 cm ; l = 1.7 cm ; Ep.= 1 cm

Description du support:

Un support semi-cylindrique à section rectangulaire, présentant une face supérieure ornée et une face inférieure spongieuse non ornée.

L'état de conservation de la pièce est bon. Le support présente des cassures récentes aux deux extrémités avec un éclatement sur la face supérieure. Il y a des traces de sédiment à l'intérieur des gravures, et une patine foncée recouvre la pièce.

Localisation des décors : Décors localisés sur la face supérieure et les deux bords latéraux.

Description des décors :

Décors non-figuratifs.

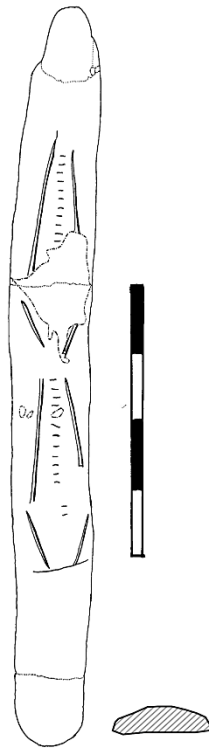
- Sur la face supérieure, une rainure longitudinale centrale part de l'un des bords d'une extrémité et divise la plage centrale en deux parties identiques. Dans la partie haute, la rainure centrale est suivie au-dessus par deux tirets groupés, obliques, parallèles et de taille similaire. Les incisions sont larges et profondes, à section en « U » et en « V ».

- Sur le bord latéral gauche, le reste d'un signe en peigne à trois branches situé à l'extrémité avec une fine rainure longitudinale centrale qui a été reprise. Les incisions sont fines et superficielles, à section en « U » et en « V ».

- Sur le bord latéral droit, trois lignes obliques situées à la partie mésiale dont le tracé possède une section en « U » qui s'achève en un tracé plus fin en « V ». Les incisions sont fines/superficielles et larges/profondes.

Bibliographie

– I.PEYRICHOUX I., 1999. Combe cullier. Dessin Fig.45 n°58 p.167. Description p.157 : « Fragment mésial d'une baguette de section plano-convexe », Collection VIRE. Musée de Cabrerets.



N° Inventaire : CC18

Collection : Viré

Origine stratigraphique : inconnue

Type d'objet : indéterminé (baguette demi-ronde?)

Matière : moulage

Dimensions : L = 11.5 cm ; l = 1.3 cm ; Ep. = 0.4 cm

Description du support:

Un moulage partiel de mauvaise qualité (au niveau de la couleur, de la reproduction exacte des surfaces et du volume), qui rend difficile la détermination exacte du type d'objet. La lisibilité des gravures est réduite par la qualité du moulage. Un support plat, à section plano-convexe mince, avec une extrémité proximale arrondie et une extrémité distale pointue. Une altération importante est visible au niveau méso-distal (la pièce originale dans la publication d'A. VIRÉ en 1908 est cassée à cet endroit).

Trois fractures localisées sur la partie mésiale et aux extrémités de la pièce ont fait l'objet d'une restauration moyenne.

Localisation des décors : Décors unifaciaux localisés sur la face supérieure.

Description des décors :

Décors non-figuratifs.

- Une répétition de plan non fermés constitués de quatre lignes droites, avec un remplissage interne fait d'une série de courts tirets (onze pour l'un, quinze pour l'autre). L'un des deux plans est traversé par une ligne.
- L'extrémité de la partie proximale est convexe et porte un relief.

Morphologie des incisions.

Les incisions sont fines et superficielles, à section en « V ».

Bibliographie

- I.PEYRICHOUX I., 1999. Combe cullier. Dessin Fig.50 n°93 p.172. Description p.164 : « Os gravé », (Original au Logan Museum. Moulage de la collection VIRE au Musée de Cabrerets).
- A.VIRÉ, 1908. Dessin « Pièces à gravures et pointe de flèche à base fendue » Fig.8 p.419 (« Tels sont les deux dessins répétés de la pièce 4, fig. 8, qui est une lame d'os assez plate, soigneusement dressée sur la face non gravée et qui était peut-être une applique. ».). Dans son dessin, on voit la pièce avec une fracture sur la partie méso-distale. Également, on remarque sur le dessin que les deux signes sont dotés de courts tirets parallèles et transversaux qui terminent la série de courts tirets. Sur l'un des deux signes, on voit que ces courts tirets sont précédés par deux points. Ces éléments n'apparaissent pas sur le moulage.
- MATTHEWS L.D, 1992. Combe-Cullier. Dessin Fig.30-a p. 164. Deux descriptions: p. 165 « Decorated pieces»: (Figure 30 represents decorated objects which, aside from the spatula, are typologically idiosyncratic.); p.175 «Spatulas» (The other spatula discussed, Figure 30a is made from bone, and is very thin and fragile. There are similar triangular designs on objects found at Isturitz, Gorge d'Enfer, and Placard, but non is exactly the same).



N° Inventaire : CC19

Collection : Viré

Origine stratigraphique : inconnue

Type d'objet : indéterminé

Matière : moulage

Dimensions : L = 13.1 cm ; l = 1.6 cm ; Ep. = 1 cm

Description du support:

Un moulage de mauvaise qualité au niveau de la couleur, de la reproduction exacte des surfaces et du volume qui ne permet pas de déterminer avec exactitude le type d'objet. Un support semi-cylindrique à section subquadrangulaire. Le support cassé dans la partie mésio-distale.

Localisation du décor : Décor unifacial localisé sur la face supérieure, à l'extrémité proximale.

Description du décor :

Décor non-figuratif.

Dans la partie proximale, trois tirets obliques groupés : deux parallèles de même taille et un autre de taille et d'orientation différentes. Une rainure longitudinale centrale, large et ouverte, part de l'extrémité mésio-distale cassée et se prolonge sur la quasi-totalité de la partie mésiale. Les incisions sont profondes et larges, à section en « V ».

Bibliographie

- PEYRICHOUX I., 1999. Combe cullier. Dessin Fig.47 n°54 p.167. Description p.157 : « Grosse baguette de section plano-convexe », Original au Logan Museum et moulage au Musée de Cabrerets.

- MATTHEWS L.D, 1992. Dessin Fig.44-a. « Ciseaux (all actual size) » p.181 ?



N° Inventaire : CC20

Collection : Viré

Origine stratigraphique : inconnue

Type d'objet : indéterminé (sagaie ou baguette à biseau ?)

Matière : moulage (partiel ?)

Dimensions : L = 14.2 cm ; l = 1.7 cm ; Ep. = 0.9 cm

Description du support:

Un moulage de mauvaise qualité, au niveau de la couleur, de la reproduction exacte des surfaces et du volume) qui ne permet pas de déterminer avec exactitude le type d'objet.

Un support semi-cylindrique à section plano-convexe.

Des stries sont localisées sur le biseau de la face supérieure : une succession de six tirets parallèles alignés les uns sous les autres. Les incisions sont profondes et larges, à section en « V ».

Bibliographie

- PEYRICHOUX I., 1999. Combe cullier. Dessin Fig. 48 n°55 p.170. Description p.161, « Longue sagaie ou baguette ou lisseur de section ovalaire », Original au Logan Museum et moulage de la collection VIRE au Musée de Cabrerets.

- MATTHEWS L.D, 1992. Dessin Fig.31-e. « Beveled Fragments of Sagaies and Baguettes (all actual size) » p.166.

Description p.165: « Based on their distal ends three pieces, illustrated in Figures 30d and 31e and g, are clearly not sagaies. Figure 31e has an unusual tapered distal end figure 31g is cut off at its distal end ».



N° Inventaire : CC21

Collection : Viré

Origine stratigraphique : inconnue

Type d'objet : indéterminé (fragment mésio-distal d'une sagaie ou baguette?)

Matière : moulage

Dimensions : L = 7 cm ; l = 1.2 cm ; Ep. = 0.7 cm

Description du support:

Un moulage très mauvaise qualité, au niveau de la couleur, de la reproduction exacte des surfaces et du volume) qui ne permet pas de déterminer avec exactitude le type d'objet.

Un support semi-cylindrique à section plano-convexe épaisse.

La pièce a fait l'objet d'une restauration moyenne par une fracture dans la partie mésio-proximale.

Localisation des décors : Décors unifaciaux localisés sur la face supérieure.

Description des décors :

Décors non-figuratifs.

Deux registres.

- Sur la partie distale, un premier registre comporte une série de quatre lignes obliques, courbes, parallèles et de taille similaires, qui partent du bord latéral gauche. Les incisions sont superficielles et fines, à section en « V ».

- Sur la partie mésiale, un second registre comporte une série de deux lignes et un tiret groupés de tailles différentes. Les incisions sont larges et profondes, à section en « V » et « V » à un bord abaissé.

Bibliographie

- PEYRICHOUX I., 1999. Combe cullier. Dessin Fig. 45 n°62 p.147. Description p.158 : « Baguette de section plano-convexe », Moulage de la collection Viré.



N° Inventaire : CC22

Collection : Viré

Origine stratigraphique : inconnue

Type d'objet : indéterminé (outil intermédiaire ?)

Matière : moulage.

Dimensions : L= 11.3 cm; l = 1.2 cm; Ep.= ? (**La pièce est collée au panneau**)

Description du support:

Un moulage de très mauvaise qualité, au niveau de la couleur, de la reproduction exacte des surfaces et du volume qui ne permet pas de déterminer avec exactitude le type d'objet.

Un support semi-cylindrique à section rectangulaire.

La pièce porte plusieurs éclatements à l'extrémité proximale.

Localisation du décor : Décor unifacial localisé sur la face supérieure dans la partie mésio-proximale.

Description du décor :

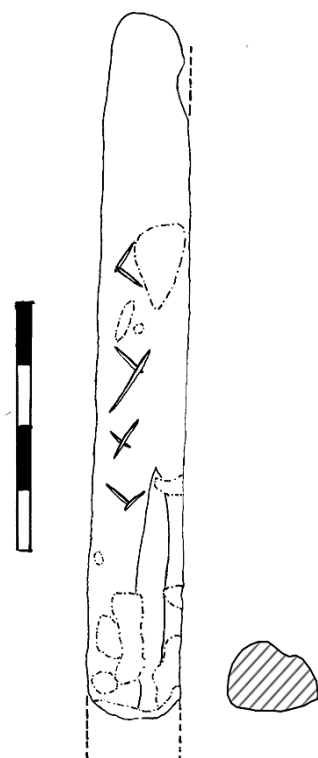
Décor non-figuratif.

Un alignement de deux lignes obliques de même taille et une courte rainure qui part du bord proximal. Les incisions sont fines et superficielles, à section en « V ».

Une courte rainure large, plate et longitudinale part du bord de l'extrémité proximale, à section en « U ».

Bibliographie

- I. PEYRICHOUX I., 1999. Combe cullier. Dessin Fig. 49 n°63 p.171. Description p.163 : « Lissoir (?) de section plano-convexe », Original au Logan Museum, collection VIRÉ.



N° Inventaire : CC23

Collection : Viré

Origine stratigraphique : inconnue

Type d'objet : indéterminé

Matière : moulage

Dimensions : L = 11 cm ; l = 1.4 cm ; Ep. = 1 cm

Description du support :

Un moulage de mauvaise qualité, au niveau de la couleur, de la reproduction exact et des surfaces et du volume) qui ne permet pas de déterminer avec exactitude le type d'objet.

Un support semi-cylindrique à section plano-convexe épaisse.

Localisation du décor : Décor localisé sur la face supérieure, à la partie méso-proximale.

Description du décor :

Décor non-figuratif.

Un signe composé d'une série de quatre croix irrégulières faites de deux lignes droites alignées.

Les incisions sont fines et superficielles, à sections en « V ». Dans la partie proximale, une rainure large et ouverte, légèrement oblique est altérée par plusieurs éclatements, à section en « V ».

Bibliographie

- PEYRICHOUX I., 1999. Combe cullier. Dessin Fig. 47 n°37 p.169. Description p.161 « Sagaie (?) de section plano-convexe », Moulage de la collection Viré.



N° Inventaire : CC24

Collection : Viré

Origine stratigraphique : inconnue

Type d'objet : support brut lithique. Plaquette.

Matière : grès calcaire orangé clair

Dimensions : L = 10.1 cm ; l = 8.9 cm ; Ep. = maximale 2 cm, minimale 1 cm.

Description du support:

Un support brut en grès calcaire orangé clair de forme trapézoïdale aux bords irréguliers. Le grain est grossier avec la présence d'inclusions.

L'état de conservation de la pièce est bon.

La face supérieure gravée est plane. Elle porte sur la partie mésiale un bourrelet avec des petites cupules qui s'étendent sur la face, donnant un aspect rugueux. Quelques concrétions sont visibles vers le bord latéral droit.

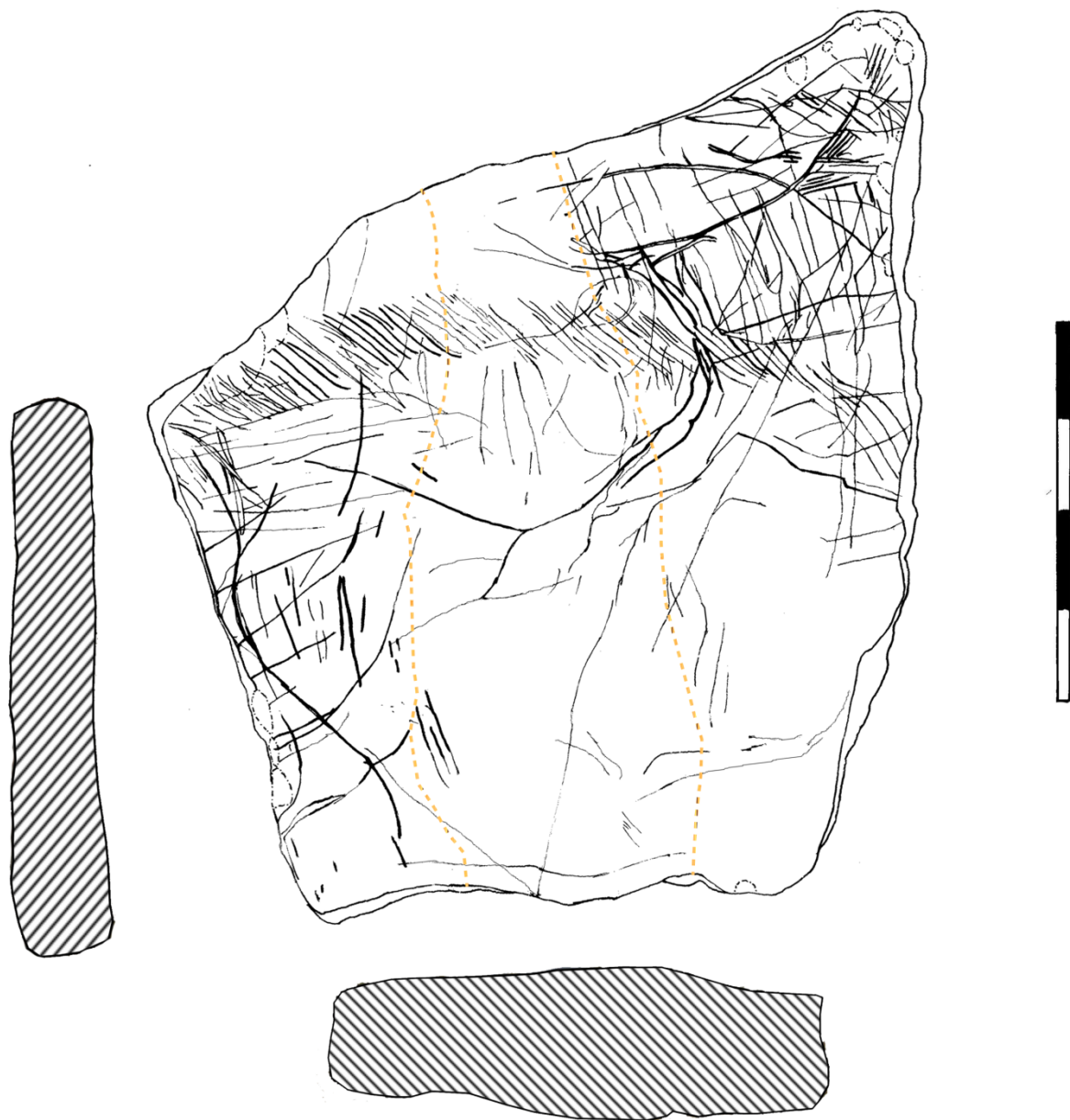
La face inférieure est irrégulière et contient des reliefs très marqués.

Localisation des décors : Décors localisés sur la face supérieure

Description des décors:

Décors figuratifs.

Une ligne courbe faite d'une succession de hachures obliques et de taille similaire pourrai être soit une crinière de cheval, soit représenter le pelage dorsal ou ventral d'un bison. Ces décors figuratifs sont associés à un motif « pisciforme ».





N° Inventaire : CC25

Collection : Viré

Origine stratigraphique : inconnue

Type d'objet : Support brut lithique. Plaquette.

Matière : grès calcaire jaunâtre

Dimensions : L = 6.6 cm ; l = maximale 5.8 cm, minimale 4.3 cm ; Ep. = maximale 0.8 cm, minimale 0.3 cm

Description du support:

Un support brut en grès calcaire jaunâtre de forme trapézoïdale aux bords irréguliers. Le grain est fin.

L'état de conservation de la pièce est bon.

La face supérieure gravée est plane et lisse.

La face inférieure est assez irrégulière et comporte quelques micro-reliefs.

Localisation du décor : Décor unifacial localisé sur la face supérieure

Description du décor :

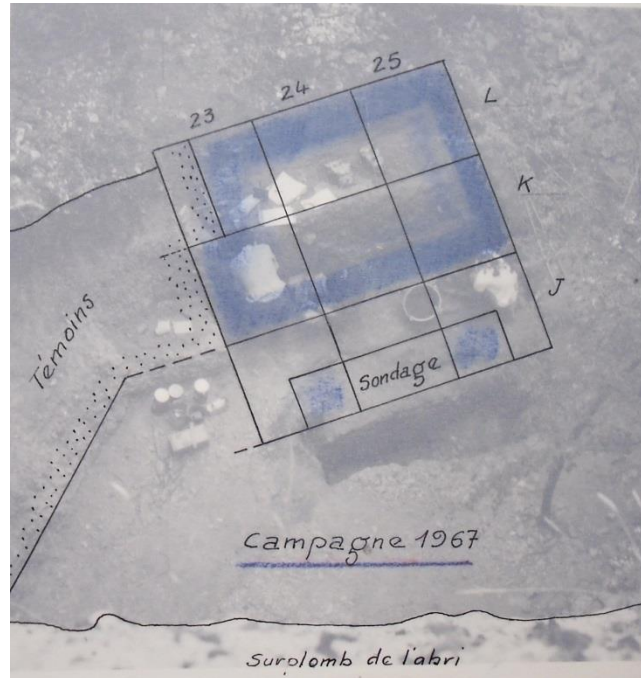
Décors non-figuratifs.

Quatre tirets courbes de tailles différentes qui partent du bord latéral droit de la pièce : deux longs entrecroisés et deux isolés de chaque côté. Les incisions sont toutes à section en « V ».

ANNEXES

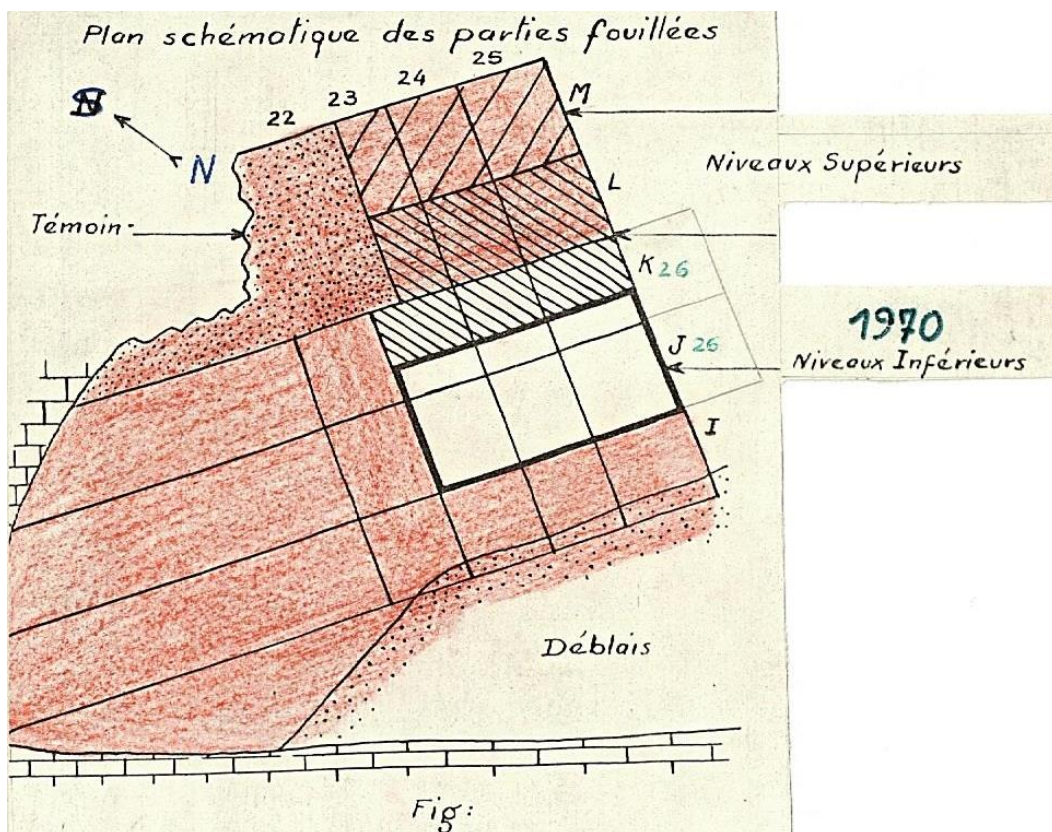
ANNEXE 1

Plan de la fouille en 1967
(J.-F. Fliès, 1967, fig.1)



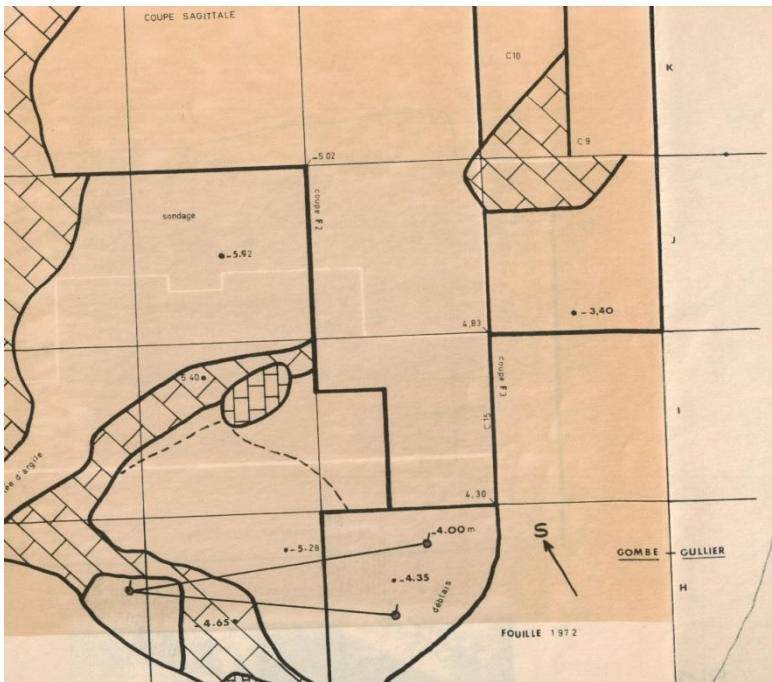
ANNEXE 2

Plan de la fouille en 1970



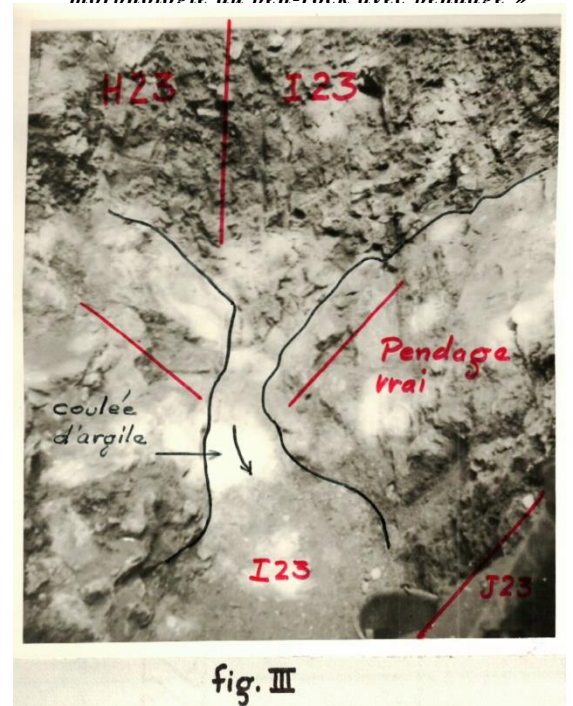
ANNEXE 3

Plan de la fouille en 1972
(J.-F. Flès, 1972, planche 1)



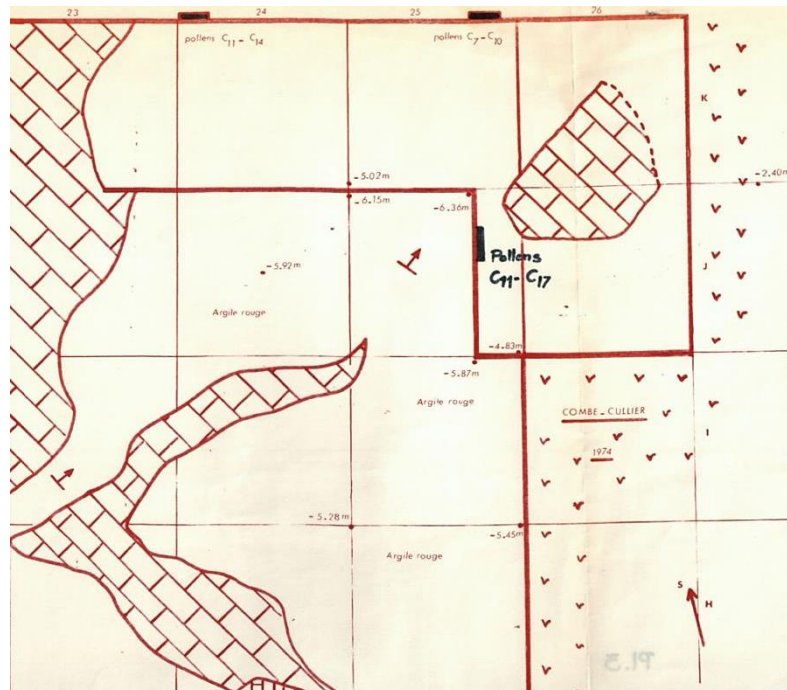
ANNEXE 4

« Base de la coupe frontale (Coupe EST)
morphologie du hen-rock avec pendage »



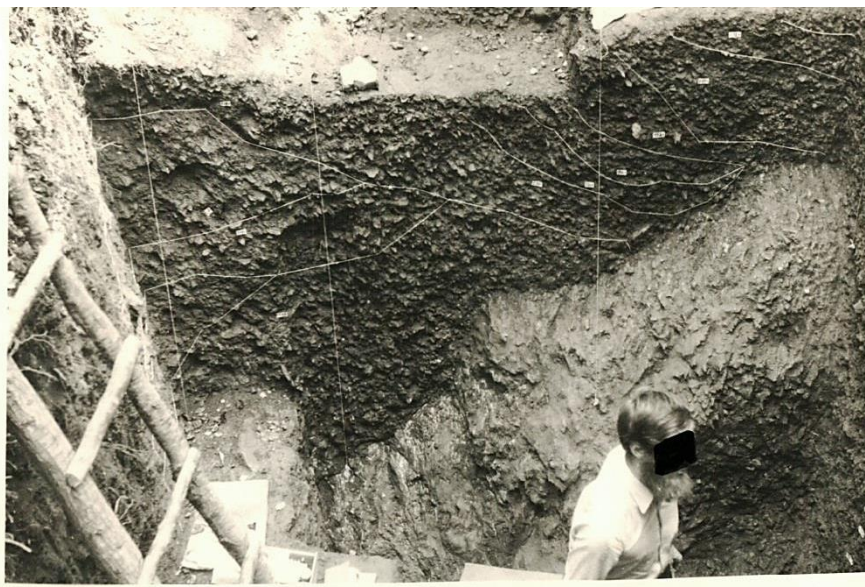
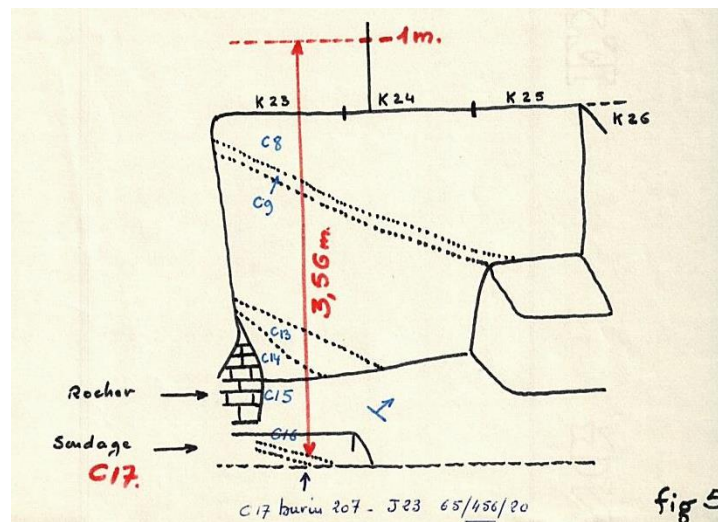
ANNEXE 5

Plan de la fouille en 1974
(J.-F. Flès, 1974, planche 3)



ANNEXE 6

Photographie et plan des C9, 13, 14, 15, 16 et 17 des niveaux inférieurs
(J.-F Flès, 1970, fig.5)



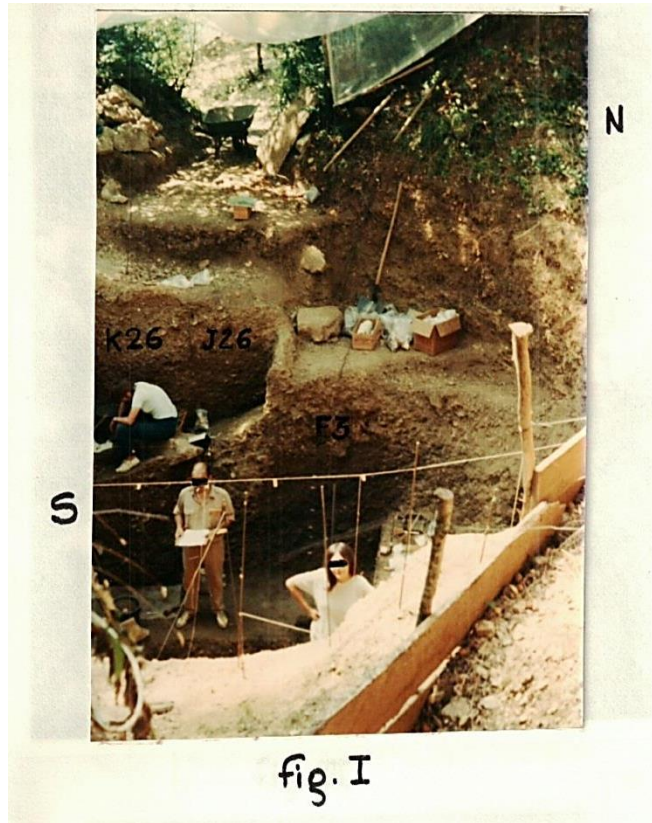
ANNEXE 7

« Coupe stratigraphique frontale, dite coupe
EST »

(J.-F Flès, 1971, fig.II)

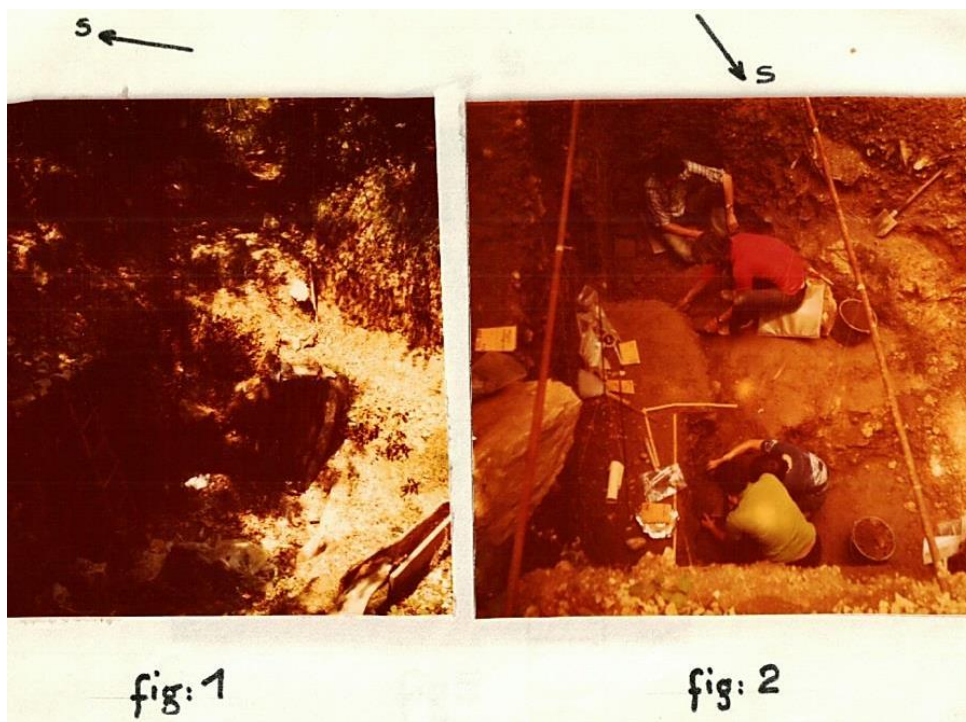
ANNEXE 8

«Vue générale du site en cours de fouille »
(J.-F Fliès, 1972, fig.I)



ANNEXE 9

Fig. 1 : «Vue générale du site avant la fouille (après deux années d'abandon »
Fig. 2 : « Fouille des carrés H, I et J25 »
(J.-F Fliès, 1974, fig.1 et 2)



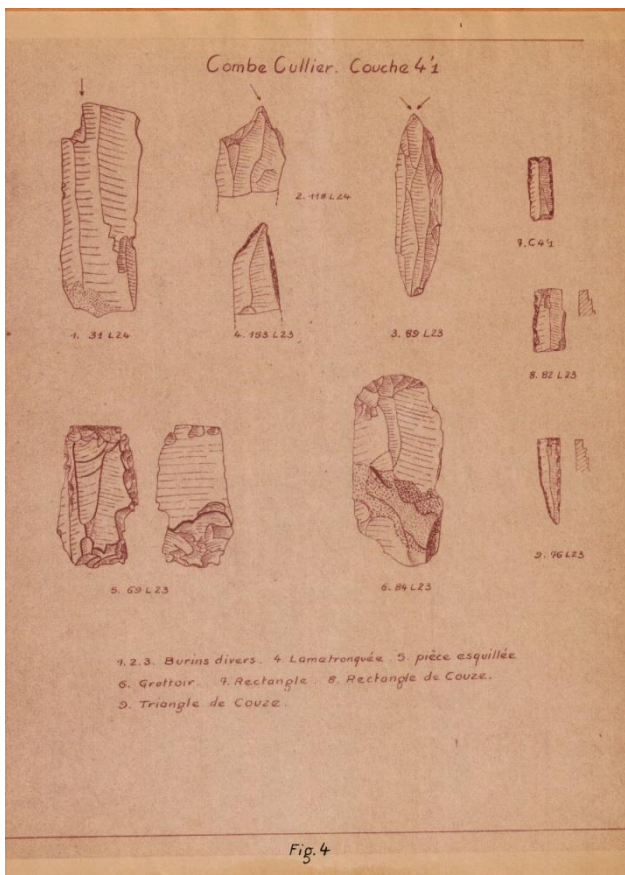


Fig.4

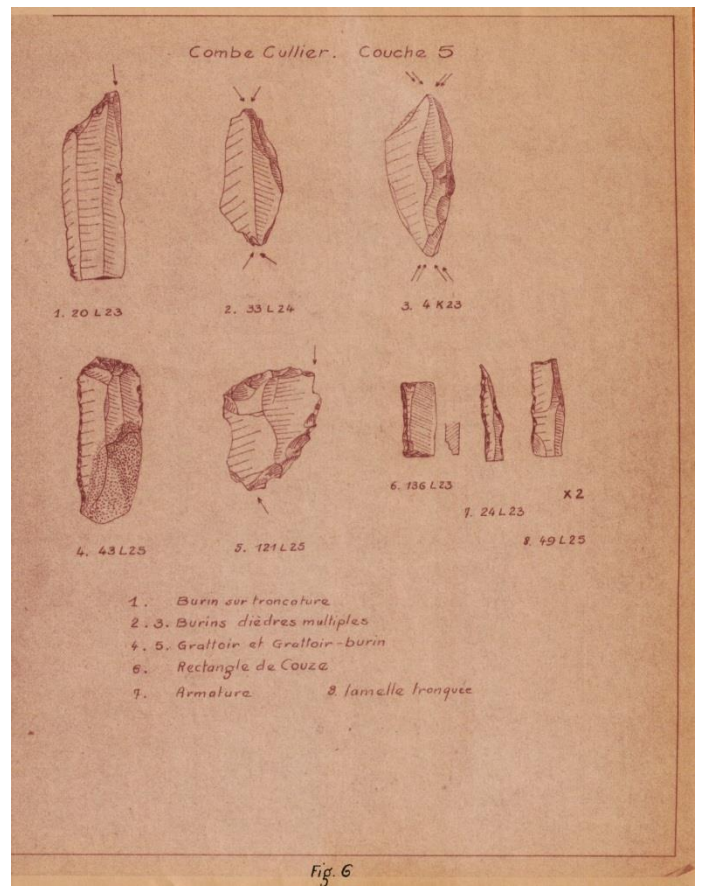
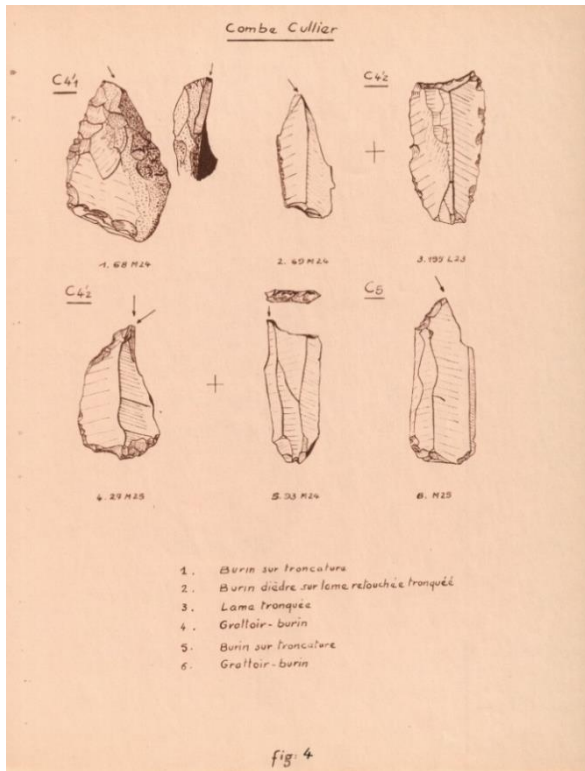
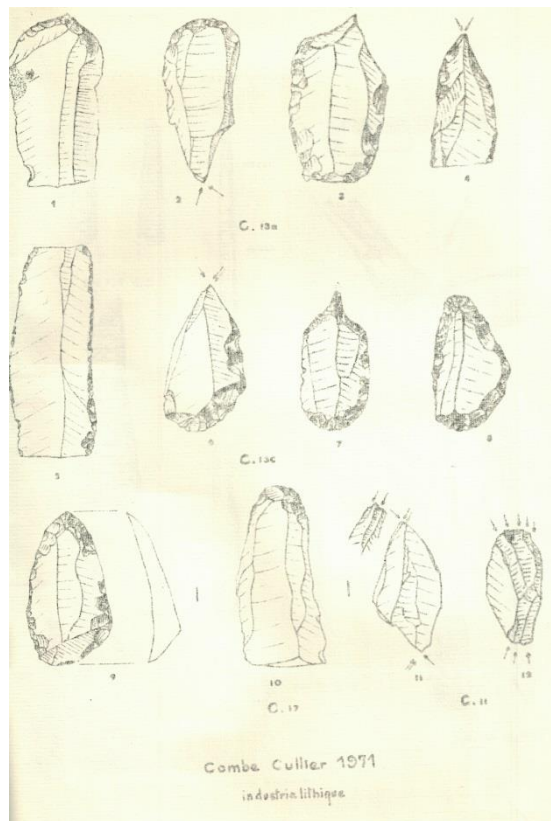
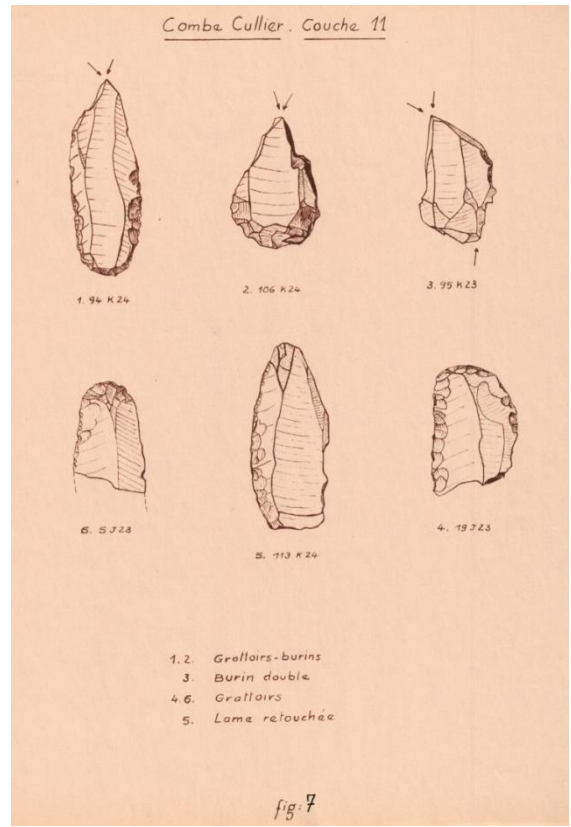
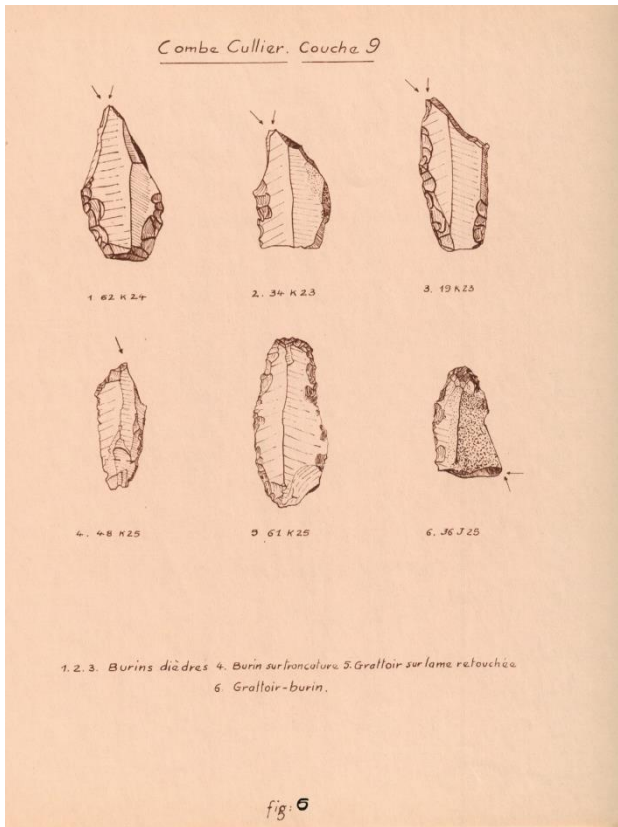


Fig.6



Quelques pièces d'outillage domestique et d'industrie microlithique des niveaux supérieurs (C4'1 C4'2, C5) issues des fouilles de 1967 et 1968, d'après J.-F. Flies (J.-F. Flies, inédit, 1967, fig.4, fig.6 ; 1968, fig.4)

ANNEXE 10



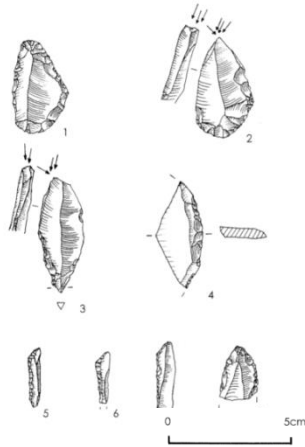
Quelques pièces d'outillage domestique des niveaux inférieurs (C9, C11, C13a et 13c) issues des fouilles de 1968, d'après J.-F Flès (J.-F Flès, inédit, 1968, fig.6 et fig.7 ; 1971, planche 4)

ANNEXE 11

Planche 3 :

Industrie lithique de la couche 13c de Combe Cullier. (2)

- 1 - Grattoir double
- 2 - Grattoir-burin
- 3 - Perçoir-burin
- 4 - Racloir
- 5, 6 et 7 - Lamelles scalènes
- 8 - Lame appointée

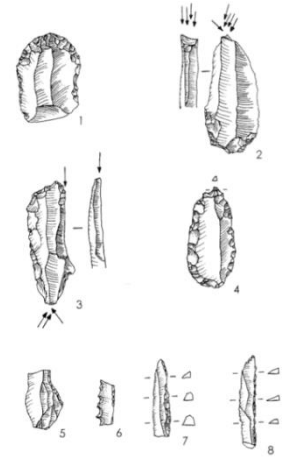


1

Planche 5 :

Industrie lithique de la couche 12 de Combe Cullier. (168 outils)

- 1 - Grattoir simple sur lame
- 2 - Grattoir-burin
- 3 - Burin multiple mixte
- 4 - Bec-grattoir
- 5 - Pièce à dos
- 6 - Lamelle à dos denticulée
- 7 et 8 - Lamelles à dos

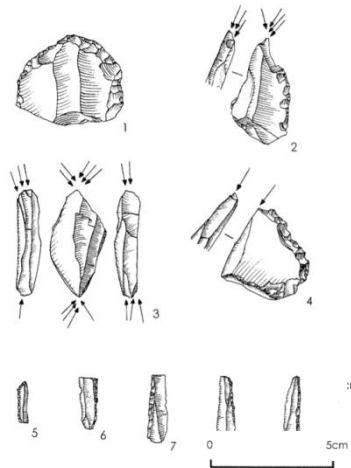


2

Planche 6 :

Industrie lithique de la couche 11 de Combe Cullier. (309 outils)

- 1 - Grattoir sur lame retouchée
- 2 - Burin dièdre d'axe
- 3 - Burin dièdre multiple
- 4 - Burin d'axe sur troncature retouchée
- 5 - Lamelle scalène
- 6 - Lamelle à dos tronquée
- 7 et 8 - Lamelles à dos

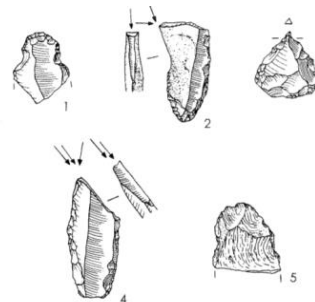


3

Planche 7 :

Industrie lithique de la couche 9 de Combe Cullier. (119 outils)

- 1 - Grattoir à museau plat
- 2 - Grattoir-burin
- 3 - Perçoir simple
- 4 - Burin dièdre d'axe
- 5 - Pièce à retouche (en quartz)
- 6 - Lamelle à dos pointue
- 7 et 8 - Lamelles à dos
- 9 - Lame appointée

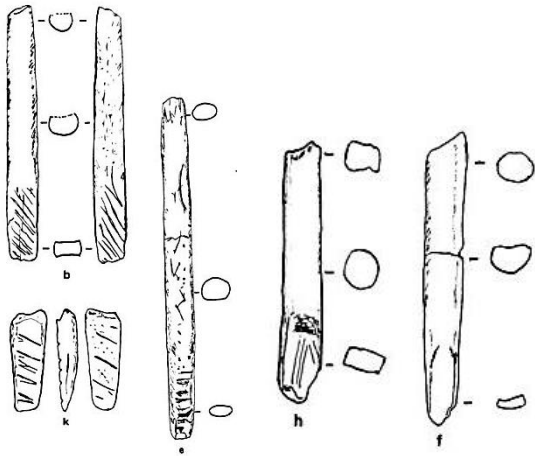


4

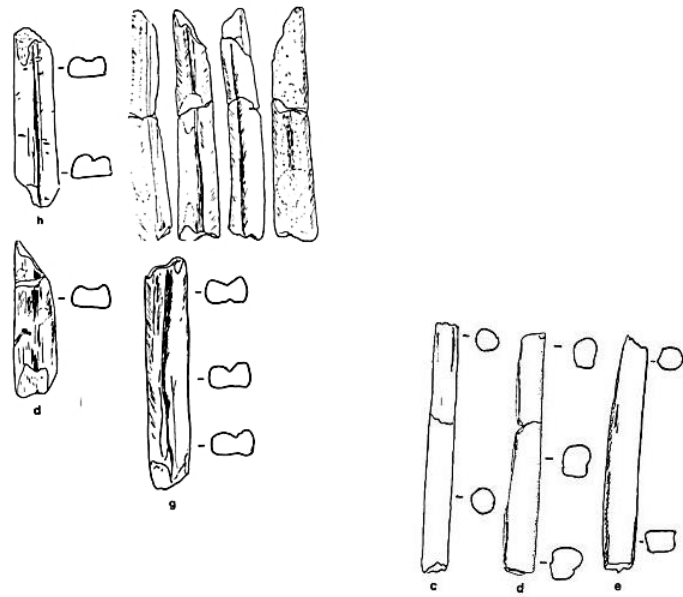
Quelques pièces d'outillage domestique et microlithique des niveaux inférieurs (C9, C11, C12 et C13c), d'après T.Adachi (Adachi, 2000, planches 6, 5 et 3)

ANNEXE 12

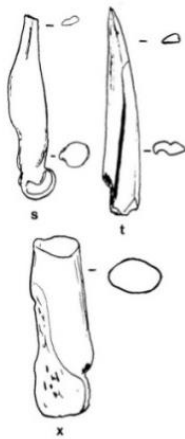
ANNEXE 13 : Quelques pièces de l'équipement cynégétique et domestique, d'après Laurie Matthews.



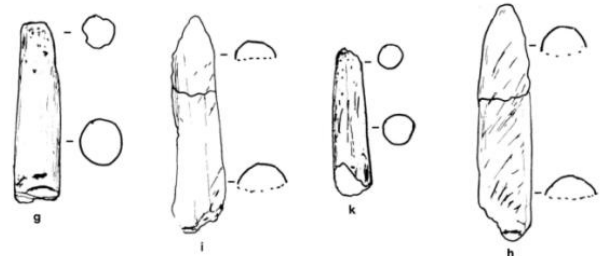
Quelques pièces « biseautées »
(Matthews, 1992, modifié, fig.32h, 32f, 32b, 32k, 32e p.167)



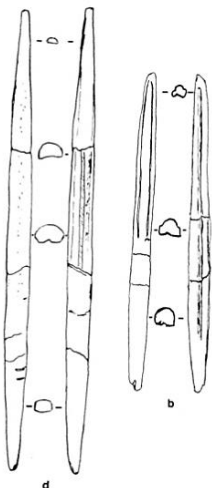
Quelques « fragments mésiaux avec rainures et sans rainures »
(Matthews, 1992, modifié. A gauche : fig. 36c, 36d, 36e p.172.
A droite : Fig.40h, 40d, 40g p.177)



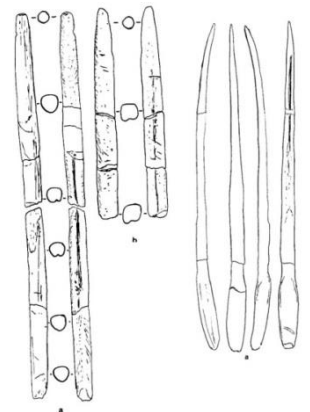
Quelques fragments de poinçons
(Matthews, 1992, modifié, fig.49s, 49t, 49x p.187)



Les 4 retouchoirs
(Matthews, 1992, fig.50g, 50i, 50k, 50h p.188)

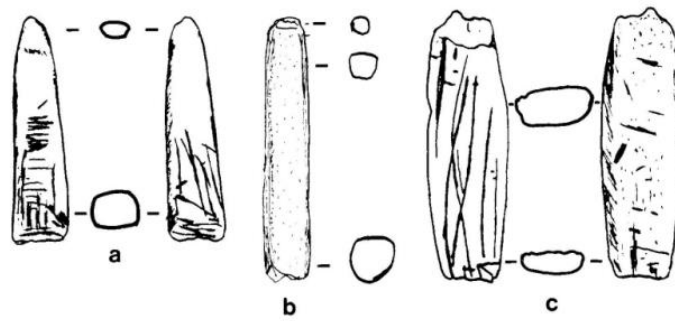


Quelques « Pièces Bi-pointes »
(Matthews, modifié, 1992, fig. 47b, 47d p.184).



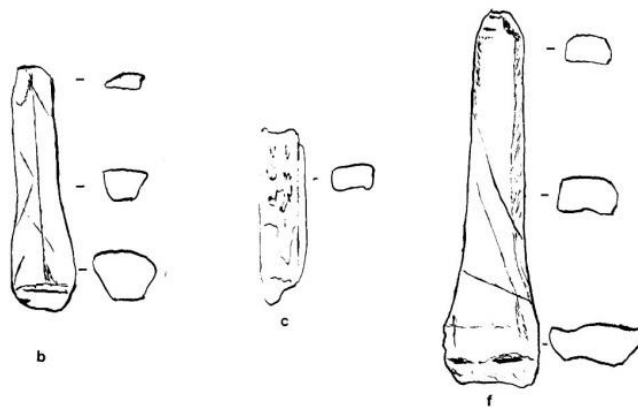
Quelques « sagaies à rainures dorsales et ventrales »
(Matthews, 1992, modifié, fig.37a, 37b p.173 ; fig.38a p.174)

ANNEXE 14



Quelques déchets de fabrication, d'après Laurie Matthews
(Matthews, modifié, 1992, fig.51b, 51c p.189 et fig. 52f p.190)

ANNEXE 15



« *Deliberatly cut objets* » d'après Laurie Matthews.
(Matthews, modifié, 1992, fig. 50a, 50b et 50c et 51c p.188)

ANNEXE 16 : Les restes fauniques publiés par Françoise Delpech.

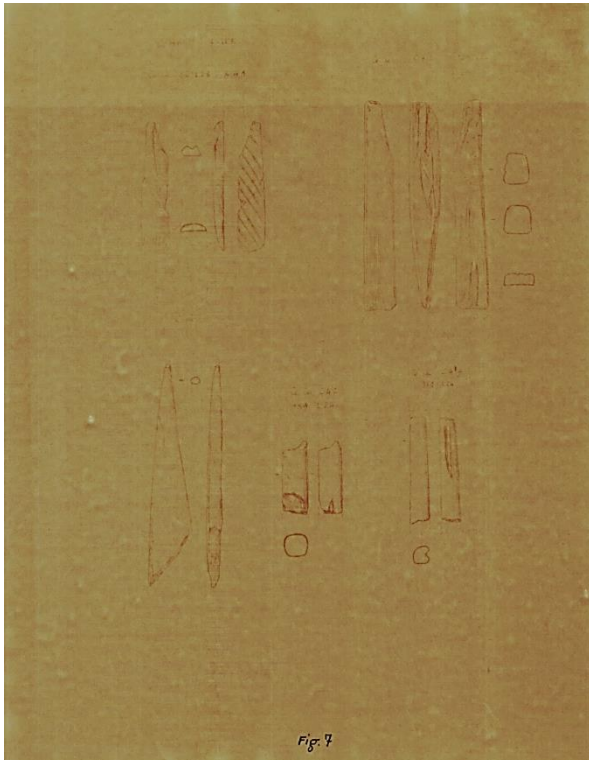
Tableau 21 : COMBE-CULLIER

Couches	4	4'1	4'2	4''	5	7	8	9	10	11	12	13a	13b	13c	14	15 et 16	TOTAL	
MANMIFERES																		
Artiodactyles																		
Renne	9	57	50	19	64	14	59	230	9	458	132	638	26	216	35	31	2047	
<i>Rangifer tarandus</i> L.		90,47			78,04		90,76	91,26		92,15	88,00	89,85		85,71				
Cerf		1			3				1		3	16	2	8			34	
<i>Cervus elaphus</i> L.		1,58			3,65						2,00	2,25		3,17				
Chevreuril					1												1	
<i>Capreolus capreolus</i> L.					1,21													
Bovins indét.		2	2	4	14		1		1	4		4					32	
<i>Bos primigenius</i> Boj. ou <i>Bison prisacus</i> Boj.		3,17			17,07		1,53			0,80		0,56						
Chamois	1	2	2				2	10		12	10	20	7	13	1		80	
<i>Rupicapra rupicapra</i> L.		3,17					3,07	3,96		2,41	6,66	2,81		5,15				
Bouquetin		1					1	7									55	
<i>Capra ibex</i> L. ou <i>Capra pyrenaïca</i> Schinz		1,58					1,53	2,77		0,60	2,00	3,09	1	12	3	2		
Antilope saïga										19		2			1	1	23	
<i>Saiga tatarica</i> L.										3,82		0,28						
Périsodactyles																		
Cheval						1	2	5		1	2	8	2	3			24	
<i>Equus caballus</i> L.							3,07	1,98		0,20	1,33	1,12		1,19				
<i>Equus</i> sp.					1												1	
TOTAL Artiodactyles + Périsodactyles - Equidé d'espèce indét.	10	63	54	23	82	15	65	252	11	497	150	710	38	252	40	34	2296	
Carnivores																		
Ours						1											1	
<i>Ursus</i> sp.																		
Loup								1									1	
<i>Canis lupus</i> L.																		
Renard			1				1	1		1				2			6	
<i>Vulpes vulpes</i> L. ou <i>Alopex lagopus</i> L.																		
TOTAL Carnivores			1			1	1	2		1				2			8	
Lagomorphes																		
Lièvre indét.							1		1			1			1		4	
<i>Lepus</i> sp.																		
Lièvre variable												1					1	
<i>Lepus timidus</i> L.																		
Lapin										1	1						2	
<i>Oryctolagus cuniculus</i> L.																		
TOTAL Lagomorphes							1		1	1	1	2			1		7	

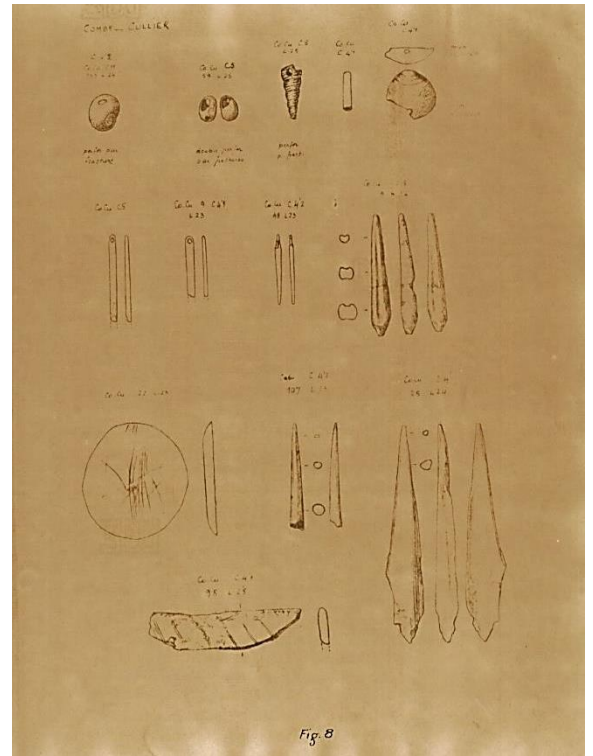
Tableau 22 : COMBE-CULLIER

Couches	4	4'1	4'2	4''	5	7	8	9	10	11	12	13a	13b	13c	14	15+16	TOTAL	
MANMIFERES																		
Rongeurs																		
Rongeur de la taille du Grand Campagnol									1		3	8		5		2	19	
Campagnol des champs ou Campagnol agrest e <i>Microtus arvalis</i> Pallas ou <i>Microtus agrest is</i> L.			1	1		1					4	5	1		1		14	
Campagnol nordique <i>Microtus ratticeps</i> K. & B.											2	1	1				4	
Microtinés indét.											1		5				6	
TOTAL Rongeurs			1	1		1		1		10	14	7		6		2	43	
Insectivores																		
Taupe <i>Talpa europaea</i> L.								2						1			3	
OISEAUX																		
Lagopède <i>Lagopus</i> sp.	2	18	18	4	16												58	
Harfang <i>Nyctea scandiaca</i> L.										1							1	
Chocard <i>Coracia graculus</i> L.						1											1	
Alouette des champs <i>Alauda arvensis</i> L.										1							1	
TOTAL Oiseaux	2	18	18	4	17					2							61	
AMPHIBIENS																		
Anoures indét.				1		1											2	
POISSONS																		
Saumon <i>Salmo salar</i> L.				1													1	
Truite <i>Salmo fario</i> L.			1	1		2											4	
Perche <i>Perca fluviatilis</i> L.					1												1	
Anguille ? <i>Anguilla vulgaris</i> L.				4											1		5	
TOTAL Poissons			1	7		2									1		11	
TOTAL Mammifères + Oiseaux + Amphibiens + Poissons	12	83	82	27	104	16	67	257	12	511	165	719	38	262	41	36	2432	

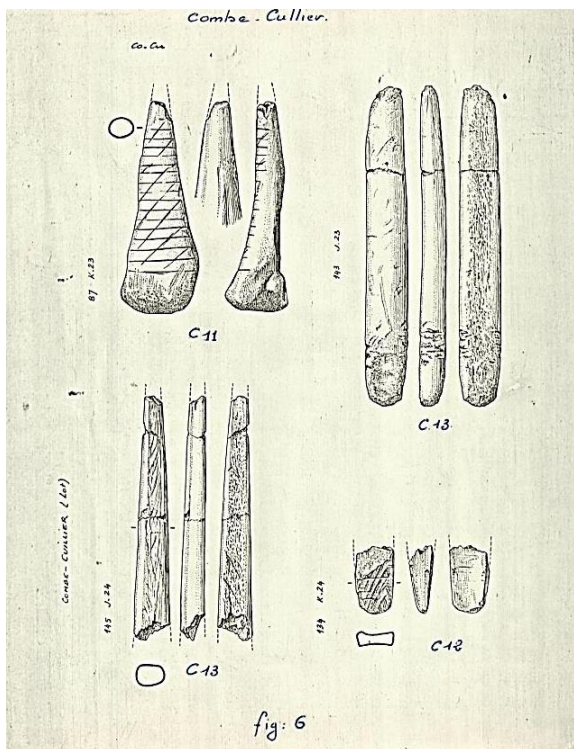
ANNEXE 17 : Quelques pièces d'industrie osseuse et d'art mobilier publiées par Jean-François Flès.



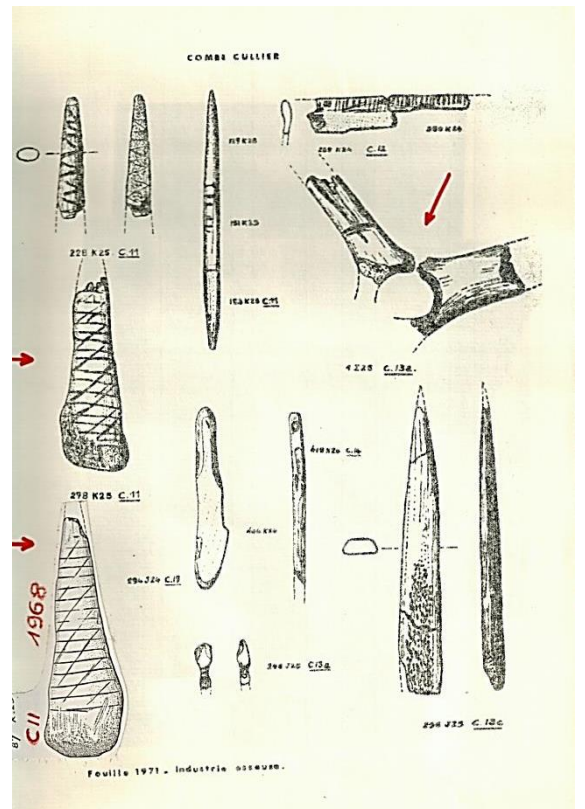
I - Campagne de 1967 (J.-F Flès, 1967, p.5 et fig.7)



II - Campagne de 1967 (J.-F Flès, 1967, p.5 et fig.8)

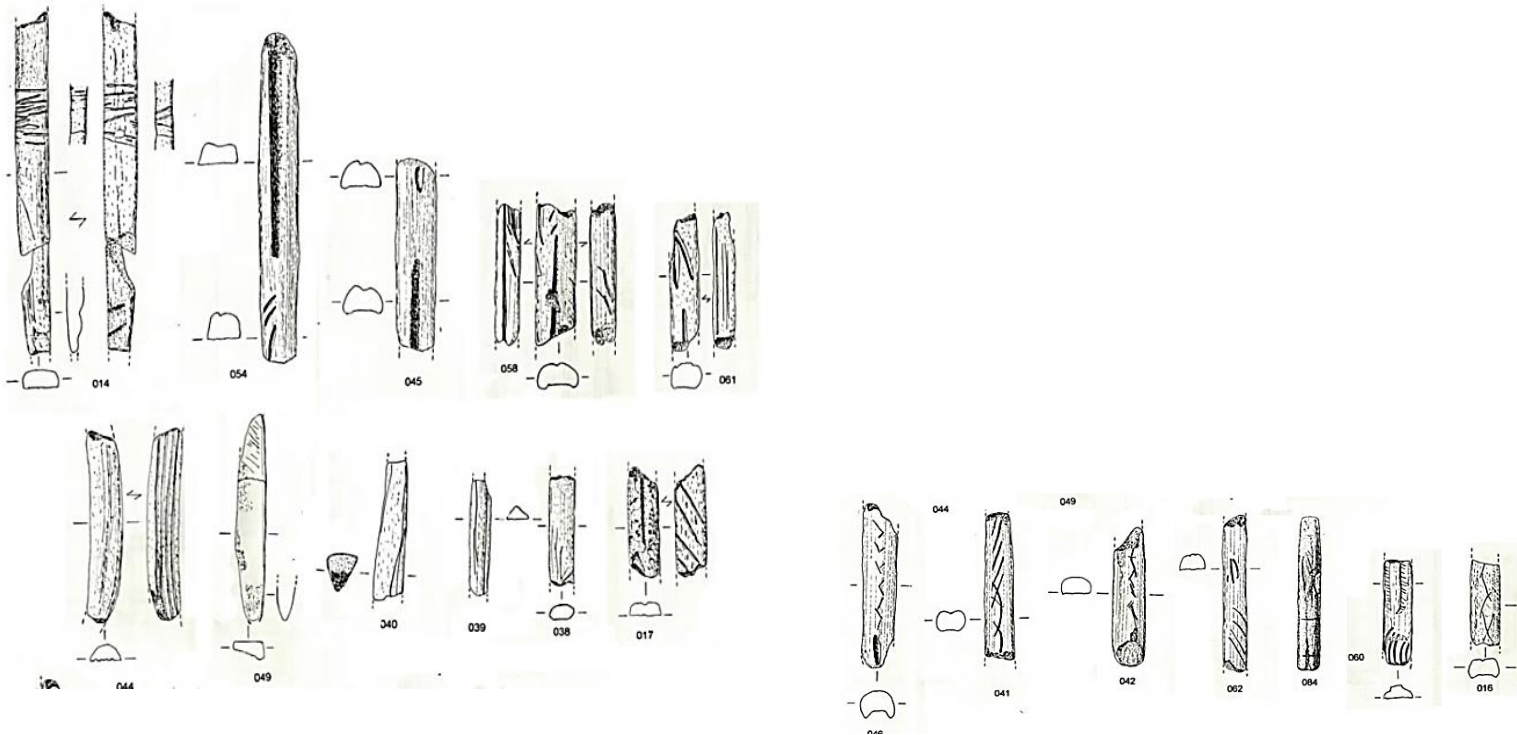


III - Campagne de 1970 (J.-F Flès, 1970, p.6 et fig.6)



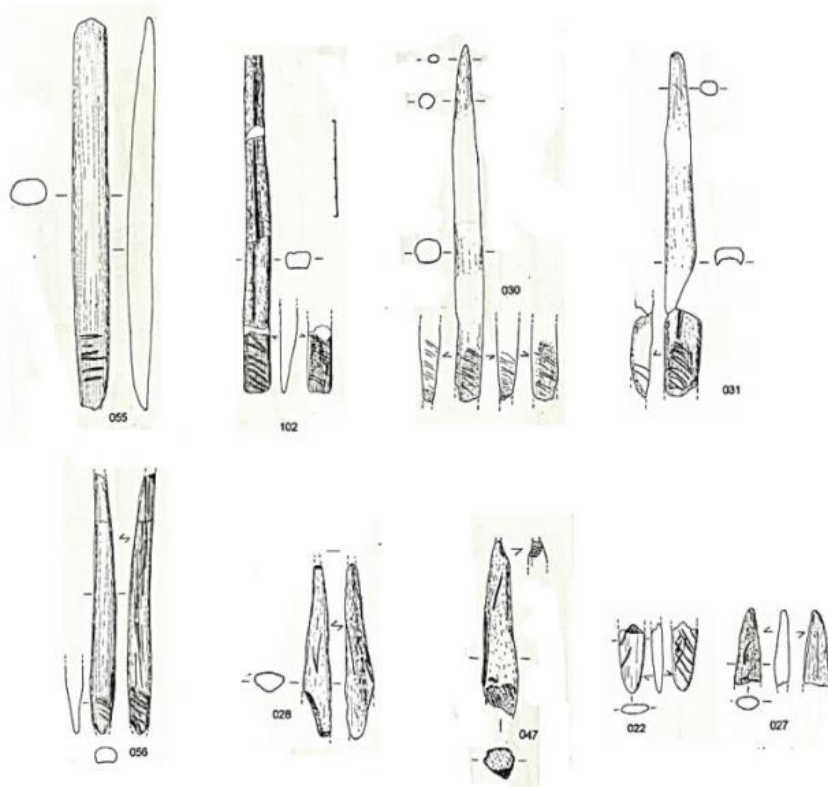
IV - Campagne de 1971 (J.-F Flès, 1971, planche sans numero)

ANNEXE 18 : Les pièces d'art mobilier publiées par Isabelle Peyrichoux.



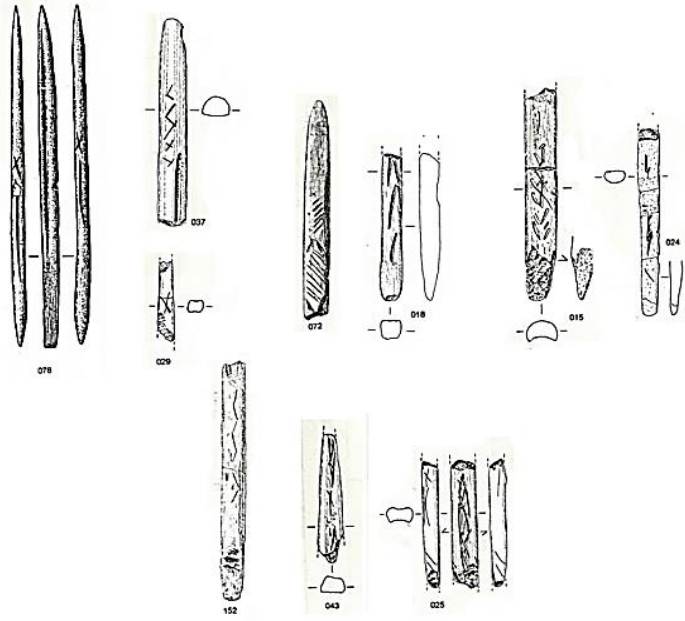
I - « Baguettes » ornées, Collection Viré, Musée de Cabrerets, d'après Isabelle Peyrichoux
 (Peyrichoux, 1999, modifié, fig.43 n°14, 38, 39, 40 p.165 ; fig.44 n°44, 45, 46, 49 p.166 ; fig.45 n°54, 58, 61 p.167 ; fig.46 n°17 p.148)

II - « Sagaies ou baguettes (?) » ornées, Collection Viré, Musée de Cabrerets, d'après Isabelle Peyrichoux
 (Peyrichoux, 1999, modifié, Fig.46 n°22,28, 27 p.168 ; fig.47 n°30, 31, 47 p.169 ; fig.48 n°55, 56, 102 p.170)

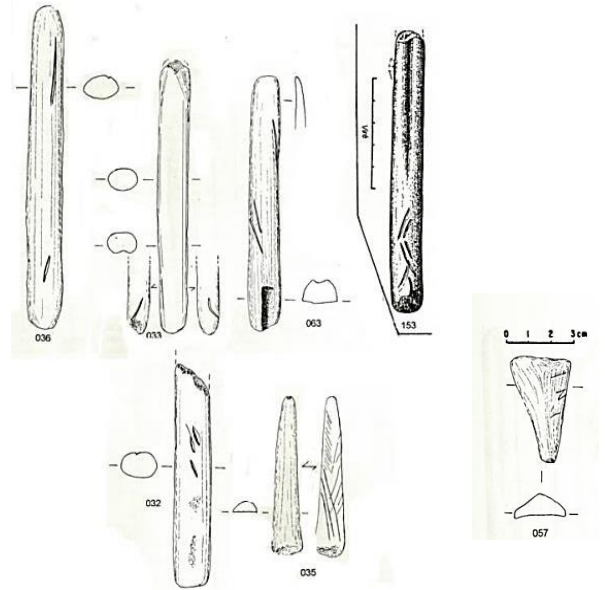


III - « Sagaies ou baguettes (?) » ornées, Collection Viré, Musée de Cabrerets, d'après Isabelle Peyrichoux
 (Peyrichoux, 1999, modifié, Fig.46 n°22,28, 27 p.168 ; fig.47 n°30, 31, 47 p.169 ; fig.48 n°55, 56, 102 p.170)

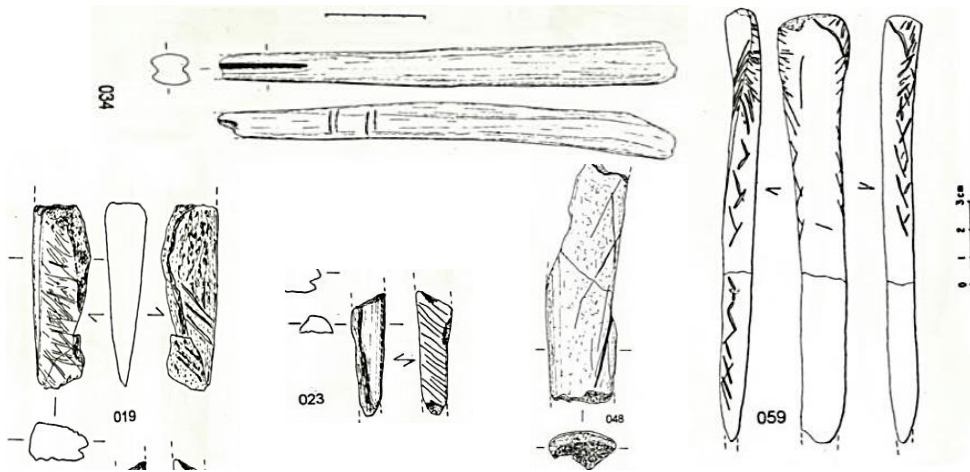
ANNEXE 19: Les pièces d'art mobilier publiées par Isabelle Peyrichoux.



**IV - « Sagaies ou baguettes (?) » ornées, Collection Viré, Musée de Cabrerets, d'après Isabelle Peyrichoux
(Peyrichoux, 1999, modifié, Fig.45 n°15 p.167 ; fig.46 n°18, 25, 24, 29 p.168 ; fig.47 n°37, 43 p.169 ; fig.48 n°72, 78, 152 p.170)**



**V - Les lissoirs (à gauche) et le « fragment de poinçon » (à droite), Collection Viré, Musée de Cabrerets, d'après Isabelle Peyrichoux
(Peyrichoux, 1999, modifié, fig.49 n°32, 33, 35, 36, 63, 153 p.171 ; fig.50 n°57 p.172)**



**VI - Les « Fragments de bois de renne » ornés, Collection Viré, Musée de Cabrerets, d'après Isabelle Peyrichoux
(Peyrichoux, 1999, fig. 50 n°19, 23, 34, 48, 59 p.172)**

**VII - Un os gravé, Collection Viré, Musée de Cabrerets, d'après Isabelle Peyrichoux
(Peyrichoux, 1999, fig. 50 n°19, 34, 59 p.172)**

