

Pierre GAUTHIER

Compte-rendu de stage de fin
d'année de Master 1 GEP –
Géographie des changements
Environnementaux et
Paysagers

Missions de communication dans le service de la Réserve Naturelle
Régionale Confluence Garonne-Ariège

Association Nature Midi-Pyrénées

UE 801 – Stage

Référent de stage : Franck Vidal, ingénieur de recherche CNRS

Tutrice de stage : Camille Dyrda, chargée de communication

Organisme d'accueil : Nature Midi-Pyrénées, 14 rue de Tivoli 31000 TOULOUSE

Date de la soutenance : 01/06/2017

Sommaire

❖ Modalités et mise en contexte – p.3

- **But du stage : une première expérience professionnelle** – p.3
- **La structure d'accueil : l'association Nature Midi-Pyrénées située à Toulouse (31)** – p.4
- **Les espèces et entités paysagères de Midi-Pyrénées** – p.9
- **Analyse de la commande** – p.13

❖ Déroulé du stage – p.24

- **Mise en contexte des différentes missions du stage** – p.24
- **Outils et méthodes des différentes missions du stage** – p.28

❖ Résultats et discussion – p.49

- **Résultats spécifiques** – p.49
- **Résultats globaux et discussion** – p.59

Bibliographie et Sitographie – p.63

Table des matières – p.65

Annexe – p.67

❖ Modalités et mise en contexte

- **But du stage : une première expérience professionnelle**

Le stage de fin d'année de master 1 permet à l'étudiant de s'initier, souvent pour la première fois, aux modalités et aux enjeux qui interagissent dans le milieu professionnel. Il lui permet également de développer ses compétences dans divers domaines, d'en acquérir de nouvelles, et surtout d'appliquer ses connaissances aux différentes thématiques qui sont abordées au sein de la structure d'accueil. Cette dernière va agir comme un véritable tremplin pour l'étudiant, qui sera alors en mesure de valider ou non ses acquis, accumulés depuis le début de sa formation universitaire. Un stage de deux mois est cependant relativement court, mais permet tout de même à l'étudiant d'avoir une première expérience professionnelle dans un domaine d'expertise intimement lié à sa formation, ou pour lequel il possède des affinités dans le choix de métier qu'il vise à l'issue de ses études universitaires. De ce fait, le stage de fin d'année de master 2 est beaucoup plus déterminant, et peut-être réellement décisif, dans l'insertion professionnelle visée par l'étudiant.

En somme, un stage, qu'il soit une première expérience professionnelle ou non, permet à l'étudiant d'appliquer ce qu'il a appris tout au long de sa formation, et également d'apprendre et de développer de nouvelles compétences, souvent propres au milieu professionnel, dans divers domaines liés de près comme de loin à sa formation actuelle.

- **La structure d'accueil : l'association Nature Midi-Pyrénées située à Toulouse (31)**

Diverses structures sont ouvertes aux étudiants en master de Géographie-Environnement. Dans le cadre du master GEP – Géographie des changements Environnementaux et Paysagers, la pluridisciplinarité des thématiques abordées au cours de l'année permet à l'étudiant de candidater à des offres de stage aussi bien en milieu public qu'en milieu privé. L'intérêt étant pour l'étudiant de viser une structure vers laquelle il se destine plus tard, mais également pour laquelle il a des affinités ou des curiosités.

- Tour d'horizon de l'association

Fort de ce constat, le stage, d'une durée de deux mois allant du lundi 3 avril au vendredi 2 juin 2017, s'est déroulé dans l'association Nature Midi-Pyrénées, basée à la Maison de l'Environnement à Toulouse (31). Il s'agit d'une association naturaliste qui œuvre sur tout le territoire de l'ex-région Midi-Pyrénées, et tend progressivement à s'ouvrir vers l'ex-région Languedoc-Roussillon ; ces dernières qui forment l'actuelle région Occitanie – Pyrénées-Méditerranée. Nature Midi-Pyrénées est une association de loi 1901 créée en 1969. Reconnue d'intérêt général, elle a pour objectif la protection et la valorisation du patrimoine naturel régional. Ses actions sont en majorité menées avec le soutien financier et en partenariat avec les décideurs institutionnels (Europe, État, Agence de l'Eau) et les collectivités territoriales (Région, Départements, Communautés d'agglomération, Communautés de communes, communes).

Possédant une force bénévole relativement importante, elle accueille également des stagiaires et des services civiques régulièrement au sein de sa structure. L'équipe salariée pluridisciplinaire est aujourd'hui composée de 22 membres, œuvrant ensemble pour la protection de l'environnement (Fig. 1). Ils sont ainsi régulièrement amenés à se concerter pour développer des projets, présenter leurs suivis, pour interagir sur de nouvelles thématiques, pour rédiger des bilans d'activités et d'expériences, pour proposer de nouvelles modalités au sein de l'association, tout cela en présence du Conseil d'Administration, cette année constitué de 20 membres bénévoles. Le Conseil d'Administration, constitué d'adhérents, de bénévoles, de tous profils, naturalistes ou non, sur toute la région, participe de près ou de loin aux réflexions et décisions qui constituent la base du fonctionnement de Nature Midi-Pyrénées en lien avec l'équipe salariée. En se réunissant une fois par mois, il œuvre concrètement à la stratégie globale de l'association. Certaines réunions et assemblées sont ouvertes aux adhérents et bénévoles de l'association, comme l'annuelle Assemblée Générale, ou bien l'annuelle Réunion de projets, où sont présentés l'avancement et le suivi de projets validés les années passées, mais également où sont sélectionnés de nouveaux projets, qu'ont à cœur les nombreux salariés et bénévoles.

L'équipe en novembre

2016

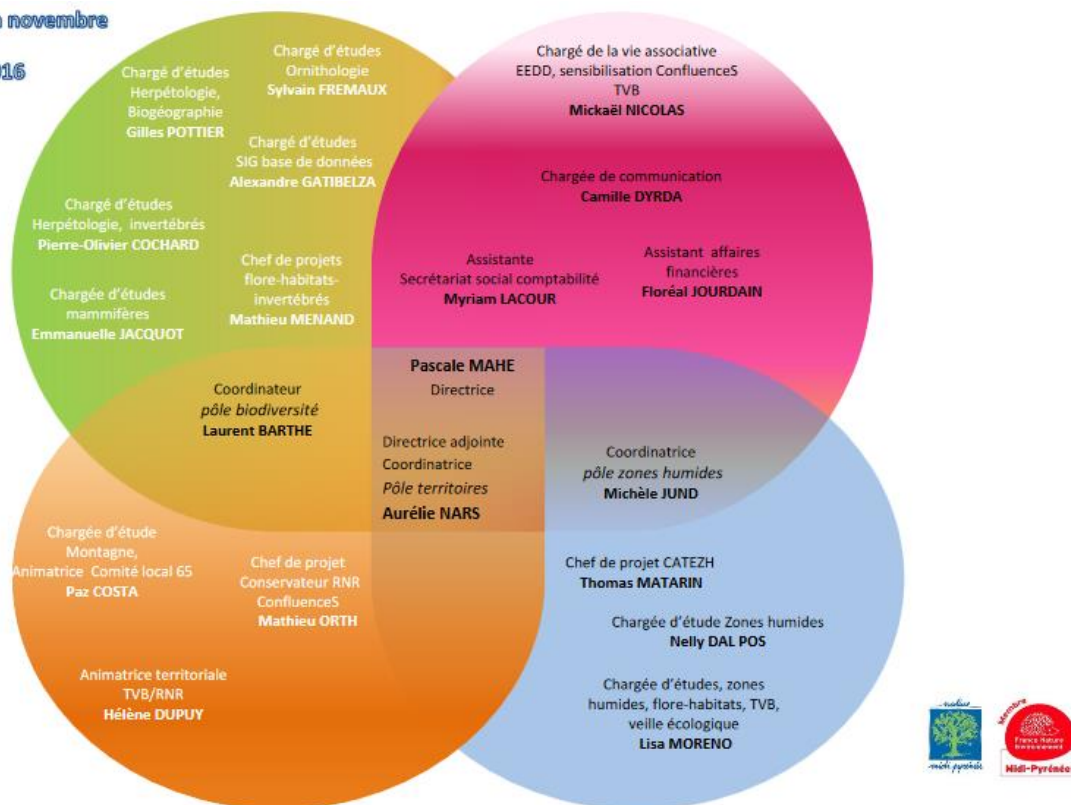


Fig. 1 : Organigramme des membres salariés de l'association Nature Midi-Pyrénées en 2016

(source : *naturemp.org*)

En 2016, l'association Nature Midi-Pyrénées comptait plus de 700 adhérents, avec plus de 3 000 heures annuelles de prospections bénévoles, de suivi, de participation à l'élaboration des politiques publiques, d'éducation à l'environnement, etc. (Fig. 2). On peut voir sur la figure 2 que le nombre d'adhésions n'a cessé d'augmenter depuis 2013, avec une importante hausse entre 2015 et 2016. Des disparités apparaissent cependant au sein des départements, avec des tendances hétérogènes, notamment entre le département du Gers en valeur négative, et l'écart de 30.4 % entre le département de Haute-Garonne et les autres départements français (3 adhésions issues de l'Hérault mais aucune pour les autres départements de l'ex-région Languedoc-Roussillon, 12 sont répertoriées en ex-Aquitaine et une quinzaine sur les autres départements de France). Les départements de la Haute-Garonne et des Hautes-Pyrénées restent majoritaires, grâce à l'implantation locale d'un comité, qui reste un facteur important dans la répartition des adhésions. De même, les nombreuses actions menées sur ces territoires (animations, inventaires, ABC (Atlas de la Biodiversité Communale), etc.) ont très certainement participé au recrutement de nouveaux adhérents et à leur fidélisation.

Département	Haute-Garonne	Hautes-Pyrénées	Gers	Tarn	Ariège	Tarn-et-Garonne	Lot	Aveyron	Autre	Total
Nombre d'adhérents au 31 décembre 2013	332	69	29	20	18	9	8	3	16	504
Nombre d'adhérents au 31 décembre 2014	348	73	24	16	20	21	9	6	25	542
Nombre d'adhérents au 31 décembre 2015	382	90	35	20	18	17	7	5	24	598
Nombre d'adhérents au 31 décembre 2016	443	108	34	27	25	17	9	7	43	713
Tendance (en %)	13,8	16,7	-2,9	25,9	28,0	0,0	22,2	28,6	44,2	16,1

Fig. 2 : Bilan des adhésions par département de 2013 à 2016

(source : *naturemp.org*)

Cette forte activité bénévole, essentielle à l'association, s'appuie notamment sur la dynamique de groupes thématiques. Ainsi, plusieurs groupes sont ouverts aux adhérents et bénévoles : les groupes herpétologique, mammifères, lichens, botanique, ornithologique, zones humides, odonates, ou encore les comités locaux du Gers et des Hautes-Pyrénées. Ces derniers entretiennent la dynamique associative et œuvrent toute l'année pour mieux connaître et faire connaître la biodiversité de la région et les enjeux de sa préservation. Les groupes se réunissent tous les mois afin d'échanger autour de diverses problématiques, de faire le point sur les actions réalisées et celles à mettre en place, mais également de se retrouver autour de moments conviviaux et de partage : lors de tenues de stands, d'ateliers de détermination, de sorties de terrain, d'inventaires, de chantiers nature, de conférences, mais également autour de la rédaction de fiches espèces, et lors d'animations avec des scolaires. Cette diversité et richesse d'activités au sein de l'association lui permet d'œuvrer sur de nombreux territoires, de nombreuses thématiques, et d'être un acteur important dans la protection de l'environnement au sein de l'ex-région Midi-Pyrénées.

- Le projet associatif de Nature Midi-Pyrénées : Connaître, Sensibiliser, Gérer, et Alerter

D'abord connaître les espèces, leurs habitats et leur état de conservation. Les naturalistes de l'association, salariés ou bénévoles, inventorient et étudient sur le terrain tout au long de l'année, souvent en partenariat avec d'autres associations (ANA – Association des Naturalistes d'Ariège, CPIE – Centre Permanent d'Initiatives pour l'Environnement, CEN MP – Conservatoire d'Espaces Naturels de Midi-Pyrénées, LPO – Ligue pour la Protection des Oiseaux...), établissements publics (CBN PMP – Conservatoire Botanique National des Pyrénées et de Midi-Pyrénées) ou organismes d'État (ONCFS – Office National de la Chasse et de la Faune Sauvage, ONF – Office National des Forêts...). Ainsi, via les outils partagés Baznat/Web'obs, Nature Midi-Pyrénées contribue largement à la connaissance floristique et faunistique régionale et à ce titre, est une des quatre structures fondatrices et animatrices de

l'Observatoire Biodiversité de Midi-Pyrénées (avec le CBN PMP, le CEN MP, et l'ARPE Occitanie – Agence régionale d'appui aux stratégies territoriales).

Mais également sensibiliser, diffuser ces savoirs vers des publics divers : ceux qui interviennent directement sur le milieu naturel par leurs activités, ceux qui ont le pouvoir de décision, ceux qui forment et éduquent, les simples citoyens... Pour ce faire, Nature Midi-Pyrénées édite des ouvrages naturalistes de référence et des documents cadres (Atlas des oiseaux nicheurs de Midi-Pyrénées, Liste Rouge régionale UICN des espèces menacées, Plan National d'Action en faveur des Lézards des Pyrénées...), organise des congrès dédiés à la biodiversité régionale (les « Rencontres naturalistes de Midi-Pyrénées », 5^{ème} édition en 2016), intervient auprès des établissements scolaires et propose chaque année un large éventail de stages et de sorties naturalistes, ouverts à tous.

Aussi gérer les espaces naturels, soit en gestion directe (RNR ConfluenceS Garonne Ariège, cinq amodiations riveraines de la Garonne) ou en accompagnant ceux qui souhaitent agir (collectivités, particuliers, professionnels, entreprises...) pour un aménagement du territoire compatible avec la préservation et le bon fonctionnement du patrimoine naturel : Nature Midi-Pyrénées est notamment animatrice de la CATeZH Garonne (Cellule d'Assistance Technique à la gestion des Zones Humides de la Garonne) et est un acteur important du volet médiation et communication de la Trame Verte et Bleue en Midi-Pyrénées.

Et enfin alerter, Nature Midi-Pyrénées a également un rôle de vigie écologique, visant simplement à ce que l'aménagement du territoire et les usages de la nature aient lieu en conformité avec les lois de notre pays, le plus possible en amont des projets pour informer les maîtres d'ouvrage, ou lorsque des infractions sont constatées (destruction d'espèces protégées, atteintes à la loi sur l'eau...).

- Historique de l'association

Ainsi, après bientôt 50 ans de protection de la nature en Midi-Pyrénées, l'association naturaliste Nature Midi-Pyrénées a pu évoluer et emprunter de nouveaux chemins au fil des décennies. La Société de Protection de la Nature en Midi-Pyrénées (SPNMP) a été fondée en 1969, au moment où émergeait l'esprit de la protection de la Nature qui aboutira à la loi de 1976. Elle fut cependant longtemps une association constituée de personnalités qualifiées dans le domaine naturaliste, mais avec un objectif de protection qui était singulièrement présent. Dans les années 1980, un mouvement de démocratisation s'amorce dans les associations de protection de la nature qui peu à peu deviennent les lieux de débats et d'actions que nous connaissons aujourd'hui. La SPNMP concrétise ce mouvement en devenant Nature Midi-Pyrénées en 1993, ce changement de nom devenant le signe d'une ouverture claire vers un public plus nombreux et moins spécialiste. En parallèle, à l'occasion d'un grand projet appelé « Garonne vivante », Nature Midi-Pyrénées fait le pari de la professionnalisation face à des sollicitations et des objectifs toujours nombreux et complexes. Peu à peu l'équipe grandit, les projets sont de plus en plus tournés vers l'accompagnement des acteurs locaux pour assurer une pérennité des mesures engagées. Ainsi, au début des années 2000, les groupes thématiques bénévoles s'étoffent également, la création des comités locaux « Hautes-Pyrénées » et « Quercy-Garonne » permet à l'association d'avoir des relais dans

notre vaste région. De par leurs statuts, le domaine d'intervention de l'association est très vaste, car elle « *a pour but d'une façon générale de promouvoir toute action et de s'associer à toute initiative tendant à assurer la conservation du sous-sol, du sol, des eaux, de l'atmosphère, de la flore, de la faune et en général, de tout milieu naturel présentant un intérêt qu'il importe de préserver contre tout effet de dégradation et de soustraire à toute intervention artificielle susceptible d'en altérer l'aspect, la composition et l'évolution.* » (art. 1^{er} des statuts), et ce sur tout le territoire de l'ex-région Midi-Pyrénées. Dans les faits, leurs interventions portent surtout sur les domaines couverts par les groupes de travail thématiques (cités plus haut), mais bien entendu les autres domaines sont abordés lorsqu'un enjeu a été identifié. De manière plus générale, tous les groupes d'espèces animales ou végétales sont concernés lorsque, comme c'est le cas la plupart du temps, l'association travaille sur les milieux naturels. Elle intervient également au travers de thématiques transversales comme l'agriculture ou la nature en ville, ce qui lui permet là aussi d'agir sur l'ensemble des écosystèmes concernés. Concrètement, les actions associatives se déclinent selon les axes suivants :

- la réalisation de diagnostics écologiques et l'application de plans de gestion des milieux naturels
- la mise en place de mesures réglementaires de protection
- le suivi des espèces menacées
- l'intervention technique auprès des collectivités locales, des administrations et des particuliers
- la prise en compte de l'environnement dans les débats publics
- la réalisation d'animations pédagogiques à l'environnement et d'expositions
- la publication d'ouvrages naturalistes et de la revue trimestrielle de l'association
- des actions en justice

- **Les espèces et entités paysagères de Midi-Pyrénées**

Il semble désormais préférable, dans un souci de contextualisation, de développer un point sur les espèces et les entités paysagères de Midi-Pyrénées, les différents milieux que l'on retrouve et les quelques espèces (non-exhaustive) inféodées à ces derniers. De ce fait, le territoire étudié dans le cadre du stage, ainsi que le territoire sur lequel l'association Nature Midi-Pyrénées opère, sera relativement davantage compris, de manière à comprendre un territoire pour se l'approprier.

- Les caractéristiques de Midi-Pyrénées

L'ex-région est en effet la plus vaste de France. Située dans le quart sud-ouest du pays, bordée par les anciennes régions Aquitaine, Limousin, Auvergne et Languedoc-Roussillon, elle s'étend sur 45 348 km² et comprend huit départements : l'Ariège (09), l'Aveyron (12), la Haute-Garonne (31), le Gers (32), le Lot (46), les Hautes-Pyrénées (65), le Tarn (81) et le Tarn-et-Garonne (82) (Fig. 3 et 4). Le climat de la région Midi-Pyrénées est, fondamentalement, de type océanique. Même les départements plus proches de la Méditerranée que de l'Atlantique (Aveyron, Tarn et Ariège) subissent majoritairement l'influence de masses d'air en provenance de l'ouest et du nord-ouest. Cette influence s'atténue progressivement d'ouest en est, mais pas au point de permettre l'existence d'un véritable climat méditerranéen, où que ce soit dans la région. Les cartes climatiques, autant que les cartes de la végétation, sont formelles : il n'existe nulle part en Midi-Pyrénées de zones à régime climatique authentiquement méditerranéen, et les séries de végétation strictement méditerranéennes sont absentes de la région. On observe simplement, par endroits (causses...), des formations végétales composées d'espèces adaptées à des sols très secs, espèces qu'on rencontre aussi bien dans les départements qui bordent la mer Méditerranée qu'en de nombreux points d'Aquitaine, de Poitou-Charentes et du sud du Limousin (voire bien plus au nord dans le cas du Chêne vert, abondant près de Guérande par exemple).

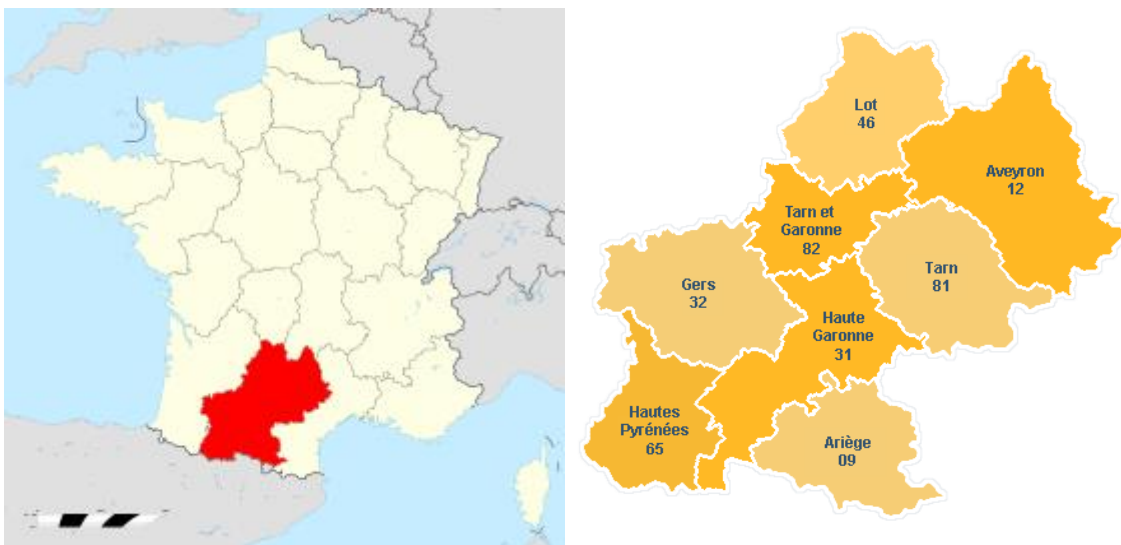


Fig. 3 et 4 : L'ex-région Midi-Pyrénées et ses départements

(source : wikipedia.org et reflectim.fr)

Trois principaux facteurs expliquent les types de faune et de flore qu'on rencontre en Midi-Pyrénées :

- la latitude méridionale de la région (les trois départements pyrénéens – Hautes-Pyrénées, Haute-Garonne et Ariège – ont une frontière commune avec l'Espagne),
- sa proximité de l'océan Atlantique et de la mer Méditerranée,
- la proportion importante de zones de montagne qu'elle contient (Massif Central et Pyrénées).

Ces caractéristiques font de Midi-Pyrénées une région complexe du point de vue biogéographique, puisqu'on y rencontre à la fois des espèces d'Europe du nord (voire eurasiatiques) en limite sud de répartition (souvent isolées à haute altitude dans le Massif Central et/ou les Pyrénées, puisque adaptées à des climats froids), des espèces d'Europe du sud (souvent ibéro-maghrébines) en limite nord de répartition (qui ont, elles, tendance à demeurer plutôt à basse altitude, avec une préférence pour les zones les plus chaudes et sèches), et des espèces d'Europe occidentale en cœur d'aire.

- o Les trois entités principales de Midi-Pyrénées (d'après *naturemp.org*)

➤ La bordure sud-occidentale du Massif Central

Le Lot, l'Aveyron, l'est du Tarn et la pointe nord-est du Tarn-et-Garonne, constituent la bordure sud-occidentale du Massif Central. Ce sont des départements à la géographie physique complexe, où une géologie variée a généré des milieux naturels contrastés. Deux grands types de paysages, pratiquement opposés, s'y rencontrent.

▪ Causses et rougiers

Sur roche mère sédimentaire, hautement perméable (calcaires...), l'eau de pluie fuit rapidement dans les profondeurs et le sol présente une tendance à la sécheresse. Les Causses du Quercy (Gramat, Limogne, Martel), les Grands Causses aveyronnais (Larzac, Noir, Méjean), les rougiers (Camarès, Marcillac), les Serres du Quercy Blanc et les nombreux petits causses du Tarn sont le résultat de cette simple loi hydro-géologique. Traditionnellement voués au pâturage ovin et à quelques cultures frugales (vigne, truffe...), ces espaces arides d'aspect souvent steppique, où le Chêne pubescent et l'Érable de Montpellier (plus localement le Chêne vert) sont les arbres rois, possèdent une certaine « méditerranéité » visuelle. Visuelle seulement car, rappelons-le, leur climat n'est pas méditerranéen.

On y rencontre de nombreuses espèces liées à des espaces arides et ouverts, souvent rares ailleurs en Midi-Pyrénées. Les causses et les milieux apparentés hébergent d'importantes populations de Léopard ocellé, l'Oedicnème criard y est fréquent, et les orchidées très diversifiées. De curieux insectes s'y observent également : c'est le domaine de la Magicienne dentelée, mystérieuse sauterelle géante à l'allure de phasme...

L'Homme a de longue date pallié à la sécheresse des causses, très handicapante pour l'élevage, en y aménageant de nombreuses mares-abreuvoir au fond imperméable : lacs de Saint-Nauphaise sur les Causses du Quercy et lavognes sur les Grands Causses aveyronnais.

Il en résulte un amusant paradoxe : ces zones, les plus arides de Midi-Pyrénées, sont aussi parmi les plus riches en petites zones humides préservées, et elles présentent une diversité remarquablement élevée en termes d'amphibiens, de libellules, etc.

- Hauts monts et Ségalias

Sur roche mère non sédimentaire, faiblement perméable (granite, gneiss...), l'eau séjourne plus durablement en surface, d'autant que le relief est élevé, les précipitations abondantes et les températures moyennes basses. Les plateaux du Carladez, de l'Aubrac et du Levézou (Aveyron), tout comme les Monts de Lacaune et la Montagne Noire (Tarn), sont des terres fraîches, pluvieuses et verdoyantes, largement vouées à l'élevage bovin. Relayées à plus basse altitude par les hautes collines des Ségalias, sensiblement moins froides et souvent bocagères (et où l'agriculture tend donc à s'intensifier...), ces hautes terres du Massif Central hébergent plusieurs espèces nordiques en limite méridionale de répartition, rares ou absentes plus au sud : Ligulaire de Sibérie, Vipère péliade, Pie-Grièche grise...

Les surfaces les plus ingrates des hauts reliefs du Massif Central (tourbières, landes montagnardes...) sont traditionnellement abandonnées aux chèvres et aux brebis (la fameuse race Lacaunaise, par exemple) ou, plus localement et depuis plus récemment, à des races bovines spécialisées telle la pittoresque Highland Cattle, petite vache écossaise à l'allure de yack devenue gestionnaire attitré de plusieurs tourbières des Monts de Lacaune et du Levézou.

- La plaine centrale et coteaux

Il s'agit de la zone de basse altitude située entre le Massif Central et les Pyrénées, parcourue par l'arc de la Garonne et ses affluents. Le nord du Gers, le nord de la Haute-Garonne, le Tarn-et-Garonne et l'ouest du Tarn y sont largement inclus, de même que l'extrême nord des Hautes-Pyrénées.

Bien qu'elle soit largement et intensivement cultivée du fait de la richesse de ses sols, c'est la zone la moins pluvieuse et la plus chaude de Midi-Pyrénées. Certaines cultures gourmandes en eau (maïs et arbres fruitiers, notamment) y sont donc irriguées, grâce aux nombreux cours d'eau qui traversent cette zone... dont le débit estival est artificiellement maintenu par les nombreux lacs de barrage situés à leur amont.

La plaine centrale de Midi-Pyrénées est généralement très anthropisée et souvent écologiquement appauvrie, l'espace y étant majoritairement cultivé et bâti. La vie sauvage a tendance à s'y concentrer dans quelques grands massifs forestiers (Bouconne, Buzet, Giroussens...) mais aussi le semis épars de surfaces ouvertes non cultivées qui y subsistent ça-et-là (petits coteaux secs, landes, prairies naturelles...) et, bien sûr, le long de corridors fluviaux aux ripisylves luxuriantes (Garonne, Adour...). Ces milieux hébergent respectivement le Triton marbré, la Jacinthe de Rome et le Héron bihoreau, espèces de basse altitude qui ne peuvent trouver refuge en montagne.

À l'approche des reliefs (Massif Central et Pyrénées), le terrain se bosselle et se plisse progressivement en collines et coteaux moins adaptés à l'agriculture intensive. Ces piémonts,

souvent bocagers et boisés, hébergent une biodiversité plus élevée que celle des plaines mitoyennes. Localement (Plantaurel, Petites Pyrénées, coteaux de l'Astarac...), certains versants calcaires exposés au sud présentent le même aspect « méditerranéen » que les causses du Massif Central.

Les ripisylves des grands cours d'eau de Midi-Pyrénées (Garonne, Adou, Tarn, Ariège...) constituent de véritables couloirs de naturalité au sein de vastes espaces homogènes de cultures intensives. Ces boisements, qui dissimulent une grande variété de milieux (bras morts, clairières, broussailles, prairies, plages de galets...) sont le dernier refuge de nombreuses espèces dans la plaine centrale, et endossent donc une forte responsabilité conservatoire.

➤ Les Pyrénées et leurs vallées

La muraille alpine des Pyrénées centrales, qui compte plusieurs sommets à plus de 3 000 m, se dresse au sud de la région (départements des Hautes-Pyrénées, de la Haute-Garonne et de l'Ariège). C'est un univers enchanteur, où se côtoient harmonieusement des espaces anthropisés et des espaces à forte naturalité, hébergeant une faune et une flore spécifiques.

La moyenne montagne et la haute montagne (au-dessus de 1 500 m, étages subalpin et alpin) présentent des conditions climatiques très rigoureuses, limitant le nombre d'espèces et favorisant leur spécialisation : à l'étage alpin, enneigé 7 mois sur 12 environ, les organismes ont une période de vie active extrêmement brève, pratiquement limitée aux mois d'été. Le taux d'endémisme y est remarquablement élevé, et la région Midi-Pyrénées détient une forte responsabilité conservatoire vis-à-vis de nombreuses plantes et animaux qu'on ne rencontre que dans les Pyrénées. C'est le cas des trois espèces de Lézards des Pyrénées (seuls reptiles d'Europe strictement montagnards) et de bien d'autres. Le massif pyrénéen, resté plus sauvage que d'autres massifs d'Europe, héberge par ailleurs une grande faune souvent disparue ailleurs : Ours brun, Gypaète barbu...

L'étage alpin des Pyrénées apparaît ainsi comme un monde à part, une sorte de continent boréal entre Espagne et France. La période glaciaire a emmené au pied des Pyrénées l'actuelle faune du nord de l'Europe qui, au moment de la déglaciation, a eu le choix entre deux options : latitudinale ou altitudinale. La plupart des espèces ont opté pour les deux, un contingent ayant suivi le froid vers le haut et l'autre, vers le nord. Cela explique la présence dans les Pyrénées, à haute altitude (mais également dans les Alpes, ou parfois aussi le Massif Central), d'espèces également présentes en Écosse, Scandinavie, etc., mais totalement absentes entre le nord de l'Europe et les Pyrénées.

- **Analyse de la commande**

Le stage, sur candidature spontanée, avait plusieurs missions – sur lesquelles nous reviendrons plus bas –, une grande partie d’entre elles étaient liées à la Réserve Naturelle Régionale Confluence Garonne-Ariège, dont l’association Nature Midi-Pyrénées en est la gestionnaire, et Mathieu Orth, salarié, en est le conservateur. Cette RNR se situe directement dans le contexte de la plaine centrale de Midi-Pyrénées, développé plus haut.

- Avant tout, qu’est-ce qu’une RNR ?

La création de Réserves Naturelles Régionales est une compétence des régions depuis 2007. La création de RNR nécessite le consentement des acteurs et usagers de l’espace. Cette politique intègre la gestion, la valorisation et l’ouverture au public des espaces naturels comme supports d’éducation à l’environnement. Elle instaure également un partenariat étroit avec les autres acteurs concernés, afin d’assurer la cohérence à l’échelon régional des dispositifs de préservation du patrimoine naturel et des autres politiques publiques d’aménagement du territoire depuis la loi Grenelle (Schéma Régional de Cohérence Écologique par exemple). Le classement en RNR correspond à une protection de type réglementaire et est opposable aux documents d’urbanisme.

Les Réserves Naturelles Régionales sont des noyaux de biodiversité, préservés sur la base d’une concertation préalable. Leur création ne peut aboutir que si le consentement de tous les acteurs et usagers du territoire est recueilli, en particulier des propriétaires fonciers.

Ainsi, treize Réserves Naturelles Régionales ont été créées en Languedoc-Roussillon-Midi-Pyrénées pour une durée de 10 ans renouvelable (Fig. 5) :

- Aulon (Hautes-Pyrénées)
- Cambounet-sur-le-Sor (Tarn)
- Combe-Chaude (Gard)
- Confluence Garonne-Ariège (Haute-Garonne)
- Coteaux du Fel (Aveyron)
- Gorges du Gardon (Gard)
- Mahistre et Musette (Gard)
- Marais de Bonnefont (Lot)
- Massif de Saint-Barthélémy (Ariège)
- Massif du Pibeste-Aoulhet (Hautes-Pyrénées)
- Nyer (Pyrénées-Orientales)
- Sainte-Lucie (Aude)
- Scamandre (Gard)

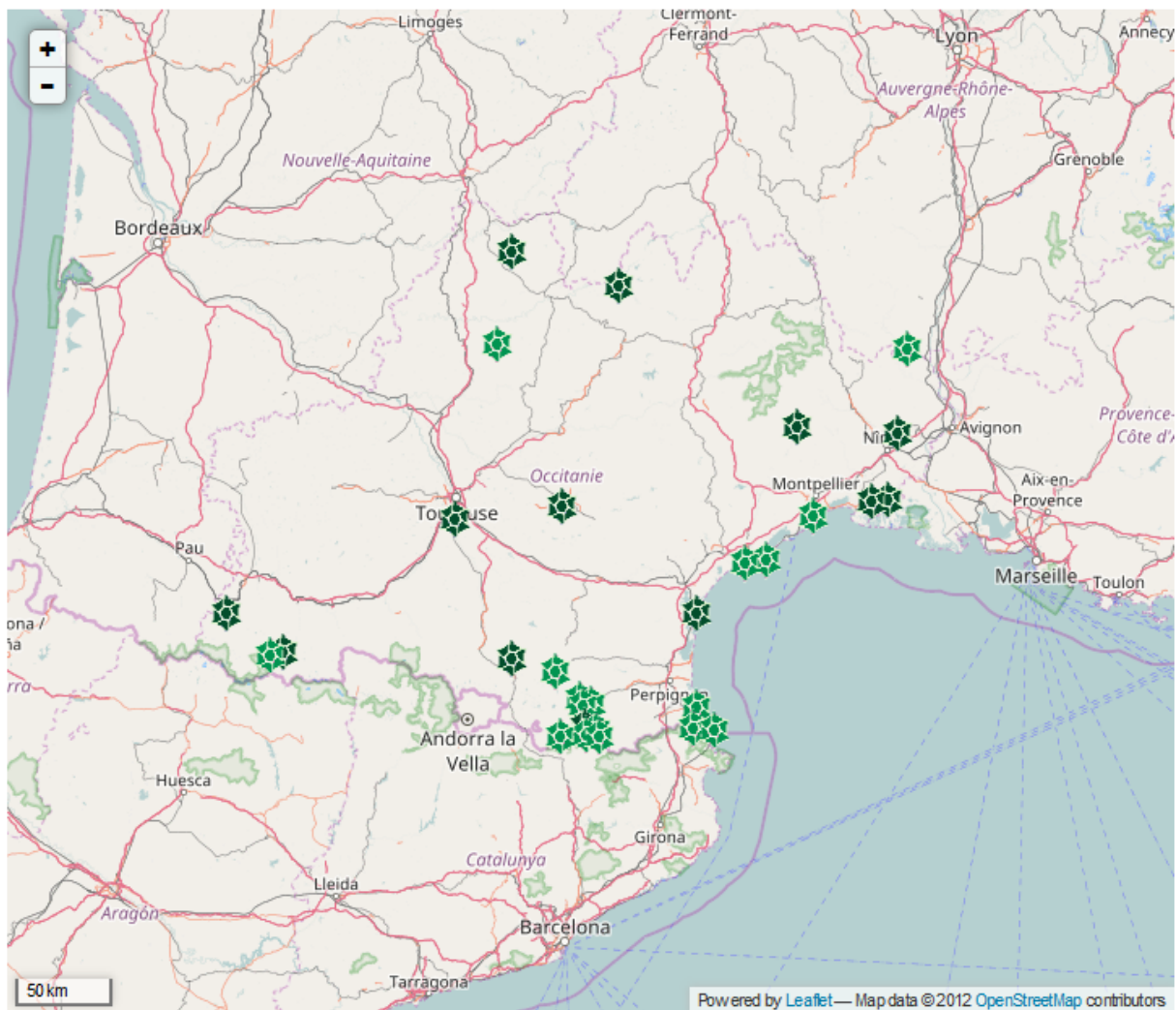


Fig. 5 : Carte des Réserves Naturelles Régionales et Nationales d'Occitanie (en vert clair, les RNN et en vert foncé, les RNR)

(source : *reserves-naturelles.org*)

La RNR est un espace protégé, avec un périmètre classé (pour 10 ans renouvelable), permettant de préserver un patrimoine naturel remarquable et menacé : biologique (faune, flore, milieux naturels), géologique et paléontologique ; avec un outil réglementaire donnant un statut juridique (au même titre qu'une Réserve Naturelle Nationale, Parc National, Arrêté Préfectoral de Protection de Biotope) ; opposable aux documents d'urbanisme ; un territoire ne pouvant être ni détruit ni modifié dans son état ou dans son aspect, sauf autorisation spéciale ; et avec une réglementation des activités et des usages à la carte (adaptée au contexte local) : activités agricoles, pastorales et forestières, travaux et constructions, circulation et stationnement,...

La RNR est un espace géré, de manière planifiée et concertée, détaillée dans un plan de gestion ; et par un organisme local sous convention (gestionnaire).

La RNR est un espace de concertation, avec un engagement volontaire des propriétaires publics et privées ; avec un suivi de la gestion du territoire grâce à un Comité consultatif (organe de décision) ; et la participation à l'élaboration du plan de gestion.

La RNR est un espace de développement local et durable, avec la conciliation des actions en place et la préservation de la biodiversité ; ainsi que la labellisation du territoire.

La RNR est un espace-support pédagogique, avec la sensibilisation à la protection du patrimoine naturel ; la découverte de la nature et des patrimoines (naturel, historique, culturel) par l'éducation à l'environnement...

Ainsi, le classement en Réserve Naturelle Régionale permet :

- une meilleure lisibilité de l'espace à protéger,
- une protection efficace du patrimoine naturel,
- une gestion globale et adaptée du territoire,
- la mise en place d'un outil juridique et réglementaire spécifique pour la protection de la confluence Garonne-Ariège,
- et la mise en œuvre de moyens financiers et techniques de valorisation, de gestion et de surveillance.

- La RNR Confluence Garonne-Ariège

La Réserve Naturelle Régionale Confluence Garonne-Ariège s'étend de Toulouse à Venerque, dans le département de la Haute-Garonne (31) (Fig. 6 et 7). Elle a été instituée sous l'initiative de nombreux acteurs, désireux d'œuvrer collectivement pour élaborer un projet global de préservation du territoire de la confluence Garonne-Ariège.

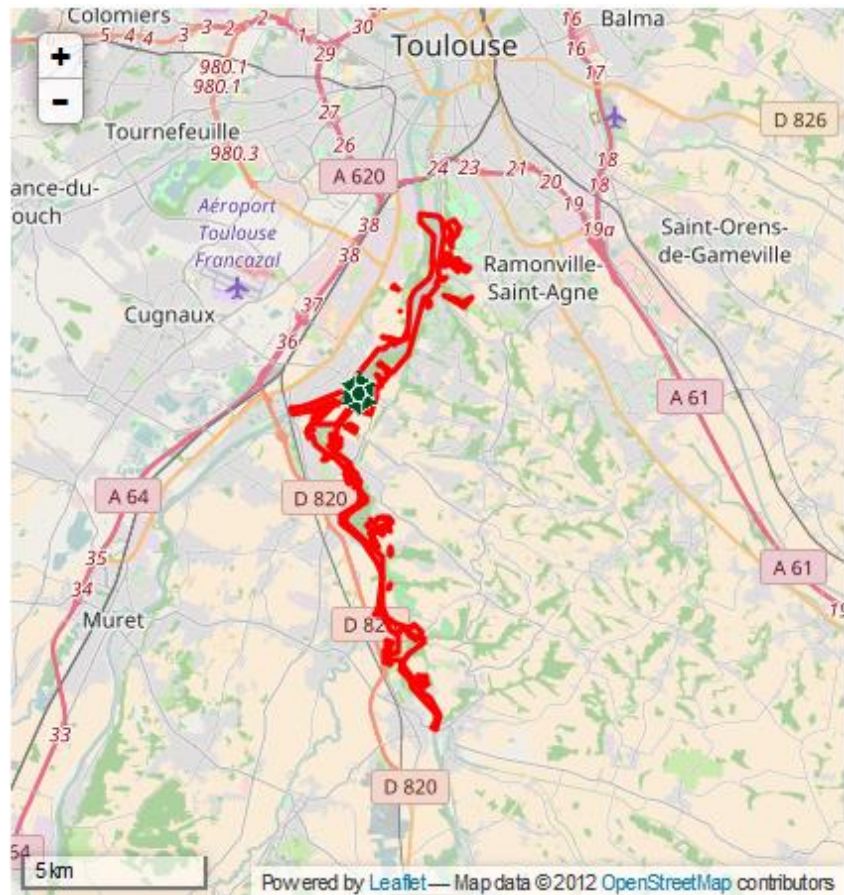


Fig. 6 et 7 : Limites du territoire de la RNR Confluence Garonne-Ariège

(source : reserves-naturelles.org et naturemp.org)

Située au sud de l'agglomération toulousaine, la Réserve Naturelle Régionale Confluence Garonne-Ariège s'étend sur près de 600 hectares sur un linéaire d'une quinzaine de kilomètres, depuis Venerque sur l'Ariège et Pinsaguel sur la Garonne, jusqu'à la chaussée de la Cavaletade à Toulouse. Le projet de classement en RNR du territoire de la confluence Garonne-Ariège marque l'ambition et la persévérance de très nombreux acteurs depuis maintenant près de 15 ans. Le 4 juin 2015, le territoire est officiellement classé Réserve Naturelle Régionale. Ci-après les étapes vers la Réserve en quelques dates :

- 2001 : création du projet et de l'association « ConfluenceS Garonne-Ariège » inscrit dans une démarche participative et interdisciplinaire, qui encourage une convergence des sciences, des intérêts, des acteurs et des usages vers une vision collective, qui aboutit – grâce à des méthodes de concertation et de médiation – à une véritable gouvernance locale
- dès 2007, l'association élabore des programmes d'actions (travaux d'approfondissement des connaissances du territoire, actions de sensibilisation pour les citoyens, programmes pédagogiques pour les scolaires, etc.) pour mettre en œuvre les axes de la charte de territoire et aboutir au projet de Réserve Naturelle Régionale ; les membres de l'association souhaitent ainsi partager avec les citoyens leur ambition de préservation de ces milieux naturels, tant pour leurs intérêts écologiques que sociétaux
- 2009-2011 : étude de faisabilité d'une RNR qui doit permettre d'évaluer la pertinence du projet (stratégie de gestion), d'élaborer collectivement le règlement de la Réserve, et de définir un territoire d'opportunité, grâce à des entretiens, des ateliers de travail, des réunions publiques, etc.
- 2010-2011 : co-construction du projet avec les propriétaires privés et publics
- 2012 : consultation des propriétaires privés et publics (300 personnes concernées, aussi bien l'État (Domaine Public Fluvial), les collectivités territoriales et les propriétaires privés) et recueil des avis favorables
- 2013 : élaboration du dossier de candidature pour la gestion de la future RNR, rédaction du dossier de classement et soumission à l'avis du Conseil Scientifique Régional sur le Patrimoine Naturel
- 2014-2015 : consultation complémentaire des propriétaires
- 4 juin 2015 : naissance de la Réserve Naturelle Régionale Confluence Garonne-Ariège. Au terme d'un long parcours, porté par un processus de concertation fructueux et d'une forte dynamique locale, l'Assemblée Régionale de Midi-Pyrénées s'est prononcée pour le classement en Réserve Naturelle Régionale du territoire de la confluence Garonne-Ariège. Ce classement marque l'aboutissement d'une étape fondamentale pour les partenaires engagés, tout à fait conscients de leur responsabilité et de leur rôle à jouer dans la préservation de la biodiversité et du cadre de vie. Il s'agit, avec la Réserve Naturelle Régionale, de répondre conjointement aux enjeux écologiques et aux enjeux sociétaux, gages d'une préservation durable du territoire, à travers le maintien de cette démarche multi-partenariale.
- 2016 : rédaction d'un plan de gestion de la Réserve, élaboré par le gestionnaire, en concertation avec les propriétaires et les usagers du territoire, sur la base d'un

diagnostic écologique et socio-économique du territoire, afin de proposer des objectifs de gestion et une programmation des actions adaptées aux problématiques de la RNR afin de préserver ses espèces et ses habitats remarquables

- Les caractéristiques de la Réserve

La RNR possède une grande richesse de paysages, tant dans sa biodiversité que dans son patrimoine naturel et culturel.

- Une mosaïque naturelle (Fig. 8, 9 et 10)

La succession de milieux naturels résulte de l'action physique de l'eau et de l'apport de semences par les crues. Inondations, érosions, dépôts, sont à l'origine d'une dynamique créant régulièrement des milieux pionniers, ralentissant une évolution inéluctable vers la forêt. Ainsi, se côtoient sur ce territoire de nombreux types de milieux, des plus secs aux plus humides, des plus jeunes aux plus matures : forêts galeries de Saule blanc souvent accompagnées de Peuplier noir et de Frêne oxyphylle, pelouses sèches calcaires accueillant de nombreuses orchidées,... Au total, près d'une cinquantaine de milieux naturels ont été recensés, dont certains sont rares au niveau local comme national.





Fig. 8, 9 et 10 : Paysages divers de la RNR Confluence Garonne-Ariège

(source : rnr-confluence-garonne-ariege.fr)

➤ Un réservoir de biodiversité dans le réseau écologique de la métropole

La diversité et la qualité des milieux de la confluence permettent la constitution d'un véritable réservoir de biodiversité aux portes de l'agglomération toulousaine. Au total, plus de 1 200 espèces végétales et animales ont été recensées sur le territoire de la confluence. Parmi ces espèces, plusieurs dizaines sont rares, menacées ou protégées et soulignent la responsabilité de la Réserve quant à leur conservation. L'Aigle botté, la Loutre d'Europe, l'Utriculaire élevée, l'Orchis fragans, la Cordulie à corps fin ou encore le Lézard hispanique et le Triton marbré sont autant d'exemples d'espèces emblématiques qui trouvent refuge sur le territoire de la confluence (Fig. 11).



Fig. 11 : Triton marbré juvénile

(source : P. Gauthier, 2017)

➤ Des services aux populations

Au cœur de la plaine d'inondation de la Garonne et de l'Ariège, le territoire comprend de nombreuses zones humides qui participent également à l'amélioration et à la préservation de la qualité des eaux, à la régulation des débits des cours d'eau grâce à l'expansion et au stockage des eaux des crues, à la protection des berges... Il contribue ainsi au bon fonctionnement du corridor fluvial (Fig. 12).



Fig. 12 : Les zones humides de la RNR

(source : *rnr-confluence-garonne-ariege.fr*)

➤ Une terre d'histoire

De tout temps, le territoire de la confluence a été le support d'activités humaines. De nombreuses traces d'occupations anciennes et de vestiges sont autant de témoignages visibles, faisant partie intégrante du patrimoine du territoire : vestiges celtes et romains sur Goyrans, oppidum sur Vieille-Toulouse, motte castrale de Clermont-le-Fort, moulins et biefs notamment à Goyrans... Plus récemment, le patrimoine historique et architectural se révèle au travers du Château Bertier au cœur de la confluence sur Pinsaguel, du Château de Lacroix-Falgarde (Fig. 13).



Fig. 13 : Château Bertier à Pinsaguel

(source : P. Gauthier, 2017)

La Garonne et l'Ariège étaient fréquemment utilisées comme axes de transport ; les villes de Lacroix-Falgarde, Portet-sur-Garonne ou Venerque disposaient toutes d'un port. Des chemins de halage permettaient la traction des bateaux par des animaux. La traversée des cours d'eau se faisait via les bacs, comme il en existe encore un en activité sur Portet-sur-Garonne, ou les ponts, dont le plus ancien pont métallique de Haute-Garonne, inauguré en 1903, permettant la traversée de l'Ariège entre Pinsaguel et Lacroix-Falgarde. L'exploitation des gravières a également marqué physiquement le territoire : tas de sables, fosses, plans d'eau...

➤ Un territoire aux multiples usages

Au fil du temps, le territoire a été cultivé, exploité pour leurs graviers... Aujourd'hui, espaces agricoles et friches industrielles se partagent l'espace avec une nature en reconquête, qui offre des lieux de découverte et de détente aux promeneurs, pêcheurs... L'activité agricole conserve toute sa place, économique comme identitaire, dans le territoire et joue un rôle de ceinture verte autour de l'agglomération toulousaine, contribuant à la qualité du cadre de vie de la population.

➤ Une vocation pédagogique

Site privilégié pour la promenade et les sports de pleine nature, la confluence constitue un formidable terrain d'expérimentation pour l'éducation à l'environnement, un support pour sensibiliser sur la qualité de l'eau, la biodiversité, le développement durable... (Fig. 14)



Fig. 14 : Animation sur le ramier de Lacroix-Falgarde avec Mickaël Nicolas

(source : P. Gauthier, 2017)

- Gouvernance de la RNR (Fig. A1 en annexe)

Globalement, la gouverne de la Réserve Naturelle Régionale Confluence Garonne-Ariège s'organise en trois comités, auxquels collaborent deux associations, dont une qui est la gestionnaire du site. Il y a donc un comité consultatif, un comité scientifique, un comité d'élaboration du plan de gestion, une association gestionnaire, Nature Midi-Pyrénées, et une association secondaire, qui accompagne le gestionnaire et le Comité consultatif, Confluences Garonne-Ariège.

❖ Déroulé du stage

Après avoir présenté le but du stage, la structure d'accueil et ses objectifs, ainsi que les espèces propres à la région Midi-Pyrénées et les entités paysagères principales qui s'y trouvent, et plus spécifiquement celles de la RNR Confluence Garonne-Ariège, ce qu'elle représente et pourquoi elle le représente, nous pouvons désormais développer dans une deuxième partie les missions engagées dans le cadre du stage dans l'association Nature Midi-Pyrénées.

- **Mise en contexte des différentes missions du stage**

- Missions de communication générale

- Les enjeux de la communication

Le stage portait sur plusieurs missions, d'abord diverses dans le domaine de la communication générale de l'association, puis d'autres plus spécifiques pour le compte de la Réserve Naturelle Régionale Confluence Garonne-Ariège. La communication semble être un domaine relativement éloigné d'un master en Géographie-Environnement... En un sens, il l'est, dans sa spécificité à priori, tandis que dans sa globalité, il s'intègre entièrement au master. En effet, la communication au sein d'une association naturaliste touche effectivement à tout, à tous les domaines qui interagissent au sein de l'association. Elle existe pour diffuser et faire connaître au public, spécialisé ou non, l'information qui émane des groupes thématiques de bénévoles, du Conseil d'Administration, de l'équipe salariale, et plus généralement de l'association. Intrinsèquement, ces derniers n'existent pas sans une démarche volontaire de communication. Dans l'association Nature Midi-Pyrénées, elle permet de développer son réseau, de partenaires, de structures, d'associations, locales et régionales, toujours dans une démarche de diffusion de l'information. D'une manière générale, pour se faire connaître, une association doit être présente sur plusieurs échelles spatiales (locale, régionale, nationale, etc.). Le but principal n'est clairement pas d'inciter à l'adhésion, qui coûte souvent beaucoup plus à l'association qu'elle ne lui rapporte, mais davantage d'inciter le public à prendre conscience des enjeux environnementaux soulevés au cœur d'une aire géographique donnée. Finalement, une association, par le biais de la communication, recherche différentes logiques :

- se faire connaître du grand public comme du public spécialisé
- sensibiliser, faire découvrir, protéger, convaincre, gérer, qui sont bien souvent les fondements des associations naturalistes
- accroître son réseau de bénévoles (quantitativement et qualitativement (couverture du territoire) pour agir sur de nombreux thèmes et sites)
- développer des réseaux de partenaires (publics et privés), de structures et associations locales
- permettre la diffusion des connaissances, par le biais de sorties et stages naturalistes, d'expositions, de conférences, d'ouvrages, et de bases de données

Ainsi, la communication est indispensable, pas seulement au sein de l'association Nature Midi-Pyrénées, mais également pour de nombreuses entreprises privées et publiques, qui veulent développer leur réseau et se faire connaître.

➤ L'utilisation d'outils informatiques spécifiques

La communication, dans sa globalité cette fois-ci, manie de nombreux outils, informatiques essentiellement, ou à base informatique. Elle permet de développer pour le stagiaire des connaissances informatiques indispensables à toute formation. Sans pour autant se destiner vers les métiers de la communication, l'appropriation et l'utilisation de ces outils restent aujourd'hui et de plus en plus un réel atout pour débiter et s'intégrer dans la vie professionnelle. La géographie a cette particularité de « toucher à tout », ainsi, sans une réelle implication volontaire de l'étudiant pour développer des spécialisations qui lui sont propres, il ne peut que difficilement tirer son épingle du jeu, et se démarquer des autres diplômés (universités, écoles d'ingénieurs, etc.) sur le marché du travail.

L'acquisition, l'apprentissage et le perfectionnement de ces outils informatiques ont principalement motivé le cadre du stage. La structure associative était principalement visée, afin d'avoir une première expérience interne (et non plus externe, étant adhérent depuis 2016 à l'association Nature Midi-Pyrénées) dans une association naturaliste. Le volet communication était ainsi bien plus privilégié, de par sa démarche au contact de toutes les thématiques développées par l'association. Par-là, la communication dans sa globalité permet à l'étudiant de développer de nouvelles compétences, de nouvelles connaissances, qui lui seront utiles plus tard, ce dans toutes les structures dans lesquelles il candidatera. La communication apparaît ainsi comme un véritable levier, une réelle ouverture professionnelle, grâce aux outils et méthodes qu'elle utilise.

- Les missions en communication dans le cadre de la RNR Confluence Garonne-Ariège

La Réserve Naturelle Régionale Confluence Garonne-Ariège, créée il y a deux ans, possède un site internet [rnr-confluence-garonne-ariège.fr], développé par le gestionnaire de la Réserve, l'association Nature Midi-Pyrénées (Fig. 15). Ce site est le reflet de la Réserve, il permet d'informer et de faire connaître le territoire, ses enjeux, les étapes de sa création, son institution, les acteurs impliqués, la diversité des espèces faunistiques et floristiques, des milieux et des patrimoines, ainsi que de diffuser les actualités et les actions réalisées au sein de la RNR. Il est enfin une plateforme visant à améliorer les échanges et la compréhension d'un tel territoire en milieu péri-urbain toulousain. Ainsi, les onglets « Comprendre, Découvrir, Explorer, Partager » représentent particulièrement bien les volontés de la Réserve Naturelle Régionale Confluence Garonne-Ariège, encore aujourd'hui insuffisamment valorisée. Comme nous l'avons vu plus haut, c'est un territoire très peu connu sur le plan départemental, et même sur le plan local, communal ; certains habitants des communes concomitantes de la Réserve n'ont aucune idée que leur commune possède de tels atouts. Des actions ont été mises en place sur le terrain pour sensibiliser ce nouveau public, tels que des conférences, des sorties nature, des animations et des expositions, les Journées Nature de Portet-sur-Garonne, qui se déroulent en mai tous les ans, la Fête de la Confluence, qui se

déroule tous les ans sur une commune différente, en septembre pendant les Journées Européennes du Patrimoine, etc.



Fig. 15 : Page d'accueil du site de la RNR Confluence Garonne-Ariège

(source : rnr-confluence-garonne-ariège.fr)

La sensibilisation et la diffusion de l'information passe donc essentiellement par le terrain, mais on peut également porter un nouveau regard sur la Réserve grâce au site internet, comme nous l'avons vu. Cependant, deux sections apparaissent vides sur le site internet : la section « Patrimoine culturel – Découvrir », ainsi que la section « Sentiers et Balades – Explorer » (Fig. 16 et 17). Lors de l'entretien avec Camille Dyrda, chargée de communication à l'association Nature Midi-Pyrénées, et Mathieu Orth, conservateur de la RNR Confluence Garonne-Ariège, l'objectif du stage, outre les quelques autres missions ponctuelles, était de remplir ces sections. Le choix du matériel, des outils informatiques, de la démarche, et des méthodes, était entièrement libre. Il était simplement nécessaire, dans une démarche de diffusion de l'information, de privilégier des supports à la fois pédagogiques et ludiques. La naissance de la Réserve étant relativement récente, Mathieu Orth semblait d'accord sur le fait qu'« il y a encore tout à faire. » Et dans cette optique, la stratégie de communication reste la même, informer et sensibiliser.



Fig. 16 et 17 : Sections « Patrimoine culturel » et « Sentiers / Balades » du site de la RNR

(source : *rnr-confluence-garonne-ariege.fr*)

- **Outils et méthodes des différentes missions du stage**

- Création d'une carte interactive des sentiers et balades de la Réserve Naturelle Régionale Confluence Garonne-Ariège

- Choix des options

Afin de créer un support pédagogique et ludique, plusieurs solutions ont été envisagées. En effet, pour remplir la section « Sentiers et Balades », des tracés pouvaient être effectués à l'aide de logiciels comme Inkscape ou Adobe Illustrator, sur fond cartographique, pour ensuite être extraits au format .jpeg. Une seconde option consistait à élaborer une carte interactive, en intégrant un fond cartographique sur une plateforme en ligne, afin de la coder géographiquement, et ainsi de pouvoir créer des jeux de connexions entre différentes pages .html et la carte interactive. Une dernière solution, celle qui a été privilégiée par sa simplicité d'utilisation et les résultats qu'elle apportait, était de créer une carte interactive personnalisée à partir du site <http://umap.openstreetmap.fr/>, donc sur des fonds OpenStreetMap, afin de les intégrer et de les afficher sur un site hébergeur, tel que celui de la RNR Confluence Garonne-Ariège. Cette technique avait déjà pu être utilisée par Lucienne Weber, chargée d'études SIG et bases de données à l'association Nature Midi-Pyrénées, lors de la réalisation de la carte « Habitats », présente sur le site (Fig. 18). Le travail pouvait ainsi être effectué sur son compte utilisateur, pour qu'ainsi, à l'issue du stage, elle puisse revenir sur certains sentiers, en autoriser certains, en interdire d'autres, etc.



Fig. 18 : Carte des habitats de la RNR Confluence Garonne-Ariège

(source : rnr-confluence-garonne-ariege.fr)

➤ Importation et modification des sentiers sur le site Umap

Les sentiers ayant déjà été référencés par Mathieu Orth, il était aisé de les intégrer au site Umap. Les fichiers recensant les sentiers, référencés en WGS-84, et créés à partir d'un MapInfo File, ont ainsi pu être intégrés à un fond de carte OpenStreetMap, sous le format .geojson (Fig. 19). Le format .geojson est « un format ouvert d'encodage d'ensemble de données géospatiales simples utilisant la norme JSON (JavaScript Object Notation). Il permet de décrire des données de type point, ligne, chaîne de caractères, polygone, ainsi que des ensembles et sous-ensembles de ces types de données et d'y ajouter des attributs d'information qui ne sont pas spatiales. » (Wikipédia) Pour cela, il fallait les convertir ; en

effet, le format source MapInfo File n'est pas compatible avec ceux hébergés par OpenStreetMap. Plusieurs opérations ont ainsi pu être effectuées : conversion du fichier MapInfo File en couche ArcGIS, sous ArcGIS, modification des entrées de la table attributaire, afin de corriger les éventuelles erreurs, sélection des entités à l'aide d'une requête, afin de n'avoir que certains sentiers sur une seule couche nouvellement créée, et export enfin au format .geojson. De cette manière, en rentrant les sentiers par catégories « sentiers autorisés » (en vert), majoritaires, « sentiers non-autorisés » (en rouge) et « sentiers à formaliser » (en bleu), secondaires, et « autres sentiers non-renseignés » (en violet), la lisibilité et la marge de manœuvre pouvaient ainsi être plus importantes. Les sentiers ont cependant été retravaillés, après intégration, pour améliorer leur précision, à la fois sur les fonds de carte OpenStreetMap et sur les fonds de carte des images satellites (Fig. 20 et 21). Il s'agissait alors de les corrélérer avec les sentiers apparents déjà existants sur les fonds de cartes utilisés.

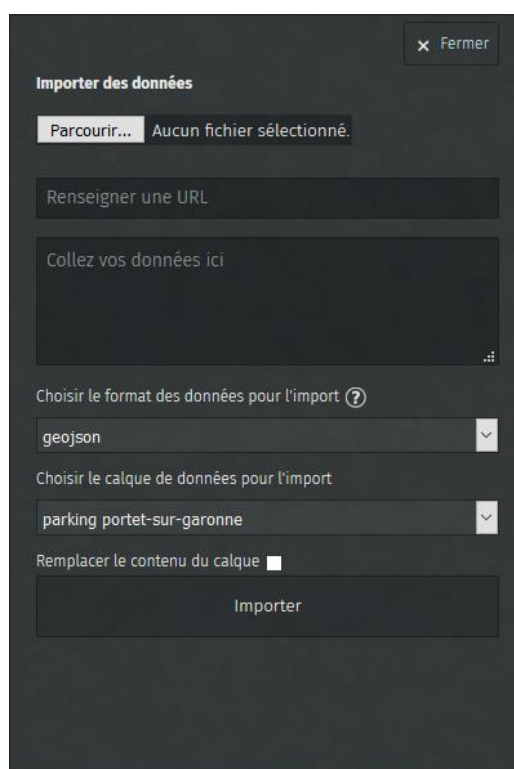


Fig. 19 : Importation de fichier au format .geojson

(source : *umap.openstreetmap.fr*)

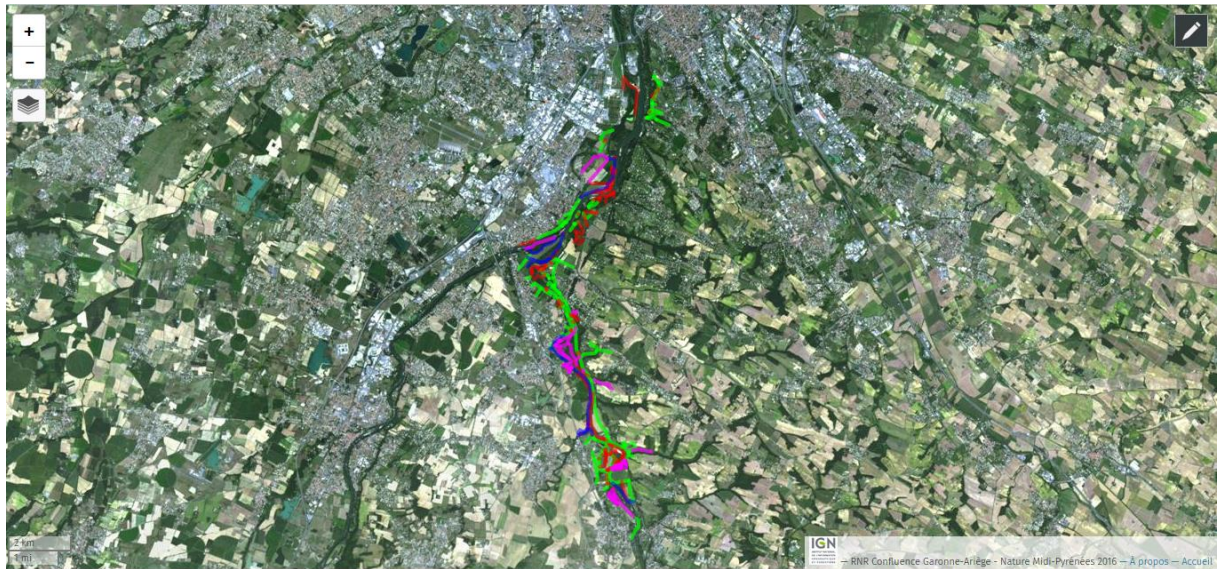
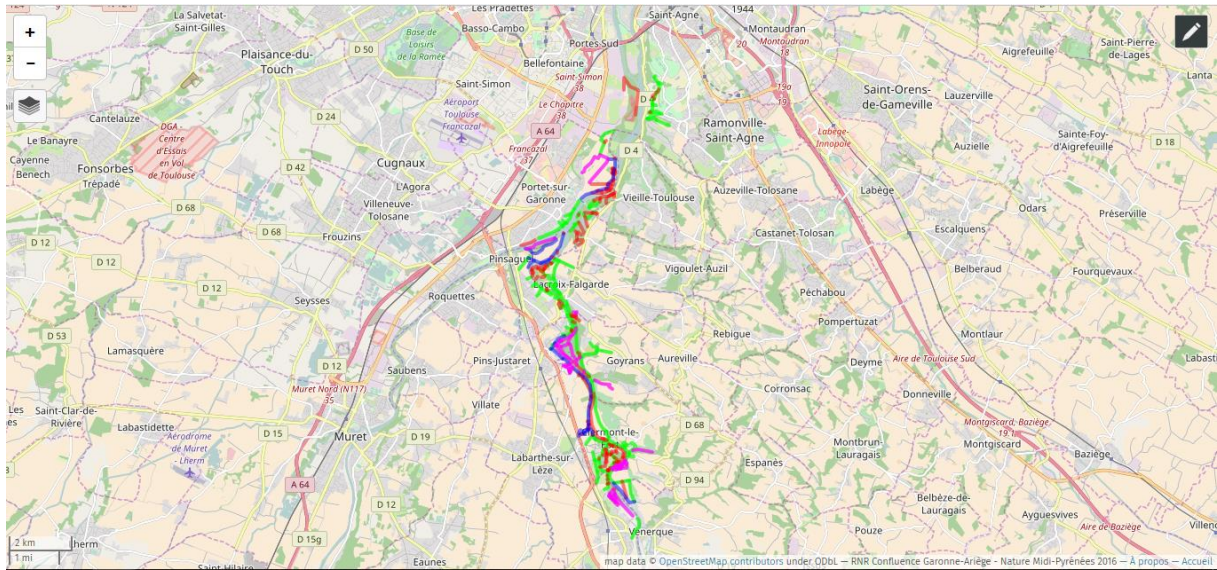


Fig. 20 et 21 : Les différents types de sentiers intégrés et corrigés sur le site Umap

(source : umap.openstreetmap.fr, réal. P. Gauthier, 2017)

➤ Création de la charte graphique

Une fois toutes les lignes intégrées et retravaillées, les trois balades à créer apparaissaient plus évidentes. Les trois balades étaient localisées sur trois communes différentes, Portet-sur-Garonne, en rive droite de la Garonne, Pinsaguel, en rive gauche de l’Ariège, et Lacroix-Falgarde, en rive droite de l’Ariège. La légende a été pensée et réfléchi au préalable. C’est d’ailleurs le cas pour chacune des missions, un important travail au brouillon sur papier a été réalisé, afin de visualiser au mieux le résultat. L’idée fixe a été de prendre des couleurs identiques pour les sentiers, afin de ne pas créer une attirance visuelle pour telle ou telle balade. Les pastilles visibles (gouttes), pour indiquer l’accès et le stationnement de chaque balade, où les randonneurs puissent débuter et/ou finir la balade, étaient ainsi toutes de la

même couleur. Des portions de sentiers étaient en pointillés, indiquant des variantes ou des dangers. Le fond orange qui intègre le périmètre de la Réserve a été extrait à partir de la carte « Habitats » créée par Lucienne Weber, afin de conserver la même charte graphique. Le niveau de zoom par défaut a été fixé de sorte à centrer les trois balades au centre de la carte, et d'apercevoir la partie nord de la Réserve (Fig. 22). Enfin, un encadré cliquable est venu compléter le sentier de randonnée, indiquant des informations précieuses pour le randonneur : photo pointant l'environnement de la balade, type (boucle ou linéaire), durée, difficulté et précautions le cas échéant, accès aux Personnes à Mobilité Réduite (PMR), et les points d'intérêts, présents à la fois le long de la balade, et sur la commune concernée. Ces points d'intérêts ont notamment constitué la base du travail pour remplir la section « Patrimoine culturel » sur le site de la RNR.

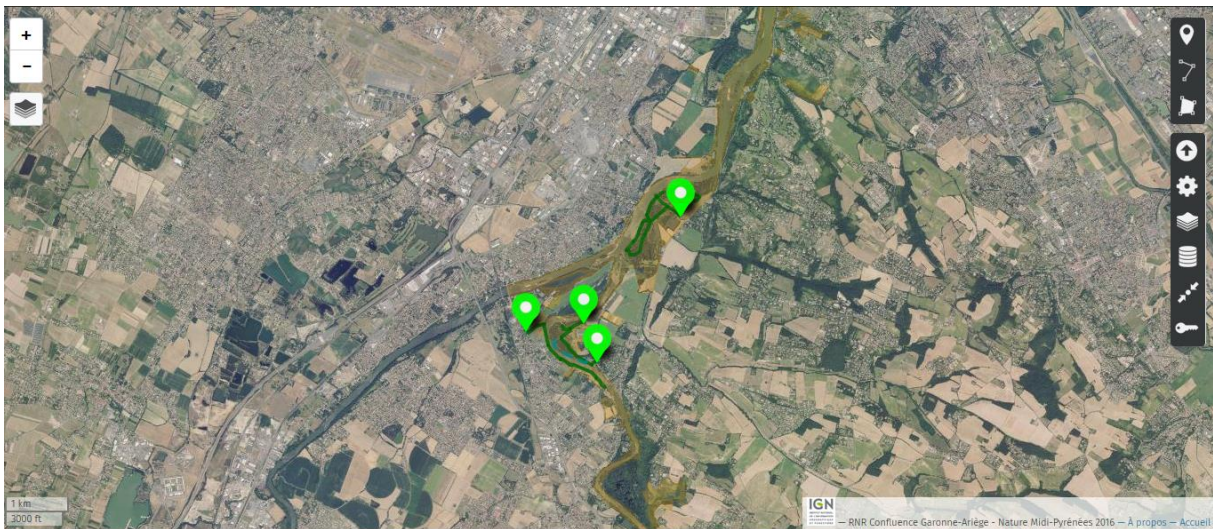


Fig. 22 : Première ébauche de la carte des balades de la Réserve

(source : umap.openstreetmap.fr, réal. P. Gauthier, 2017)

➤ Ajout de données rattachées à la carte

On peut désormais avoir accès à un certain nombre d'informations en cliquant sur le sentier de randonnée. La carte interactive, une fois ajoutée au site internet de la RNR, sera disposée au centre de la page, avec un en-tête rappelant les consignes de sécurité et les interdictions présentes sur la Réserve Naturelle Régionale (Fig. 23). En-dessous de la carte apparaîtra la légende, et brièvement comment utiliser la carte, notamment avec les étiquettes cliquables (« N.B. : vous pouvez cliquer sur une ligne ou un marqueur pour connaître plus de détails sur la balade ») et les choix quant au fond de carte.

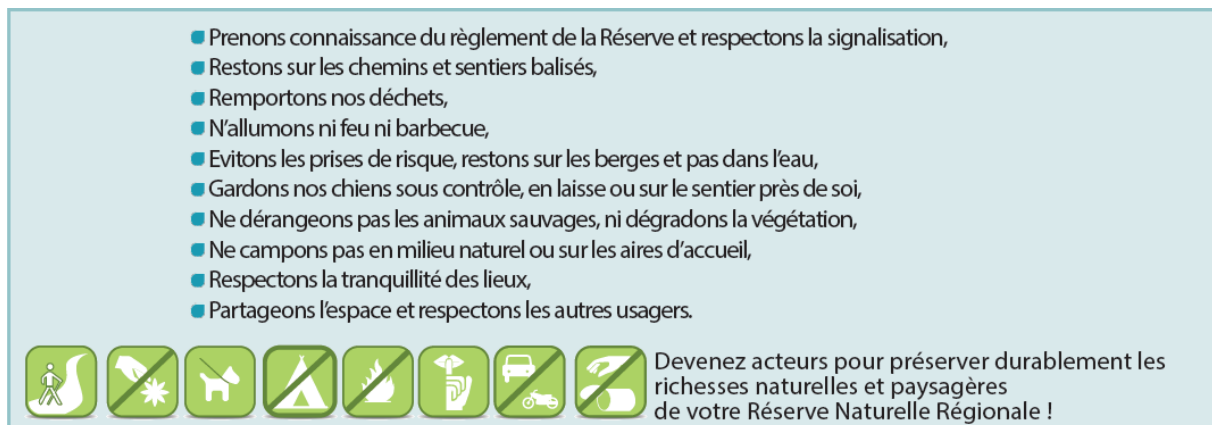


Fig. 23 : Les 10 bons réflexes à avoir sur le site de la RNR

(source : *rnr-confluence-garonne-ariege.fr*)

- Création d'une carte interactive du patrimoine culturel de la Réserve Naturelle Régionale Confluence Garonne-Ariège

➤ Choix des options

Pour la section « Patrimoine culturel », les solutions étaient bien plus multiples. Il était possible de réaliser un inventaire, et le publier sur le site internet sous la forme d'une liste, mais cette option semblait bien peu ludique. D'une autre manière, on pouvait également reprendre la conception utilisée pour les sections « Faune » et « Flore », en intégrant une liste défilante d'images légendées par un titre, lesquelles intégraient un lien externe, permettant d'accéder à une page dédiée à la cible, page bien plus étoffée en informations, en contenu, détaillant le patrimoine ciblé, le localisant, etc. (Fig. 24). Cette option semblait envisageable, mais proposer une diversité d'outils, tous autant malléables les uns que les autres sur le site de la Réserve, était bien plus privilégié. De ce fait, une seconde carte interactive, possédant une connexion, un lien, avec la carte interactive des « Sentiers et Balades », pouvait pointer, inventorier, et localiser, le patrimoine culturel de la Réserve, de manière ponctuelle, proposant un texte descriptif et une photo.

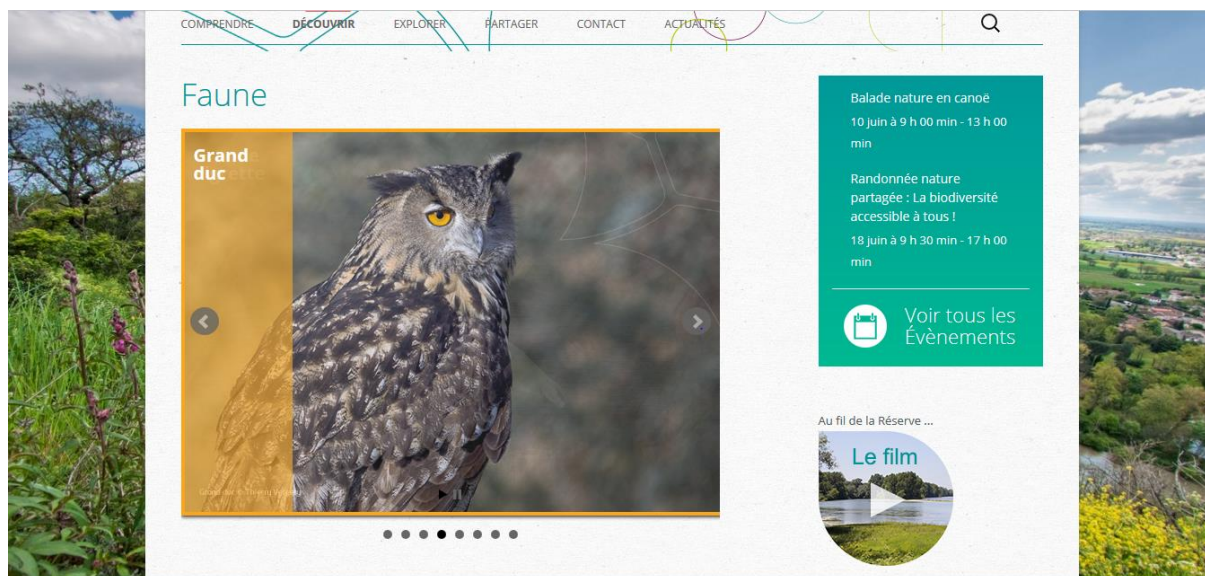


Fig. 24 : Widget utilisé pour présenter la faune de la Réserve

(source : *rnr-confluence-garonne-ariège.fr*)

➤ Recherche de données et réalisation d'inventaire

Avant toute création de carte interactive, il fallait être en mesure d'opérer une sélection du patrimoine culturel de la RNR. Il fallait également être en mesure d'apporter des précisions pour chaque entité, une description, ainsi et surtout de localiser l'entité patrimoniale. Les recherches se sont étalées sur toute la seconde partie du stage (mois de mai), sur différentes plateformes internet (voir *sitographie*). Des personnes ont également été contactées, membres d'associations, personnels de mairie, et érudits de villages. En effet, plusieurs associations localisées sur le territoire de la RNR, portent un grand intérêt au patrimoine culturel, d'abord situé sur la commune où elles opèrent puis à l'extérieur des limites de la commune. Il semblait très vite nécessaire de les contacter, notamment pour avoir davantage d'informations sur le bien bâti ciblé, mais également pour effectuer une rapide relecture des éléments trouvés sur internet. Ainsi, les associations Itin'errances, avec Anne Richaud et Jean-Louis Robert, Les Amis de Clermont-le-Fort, avec Geneviève Durand, et la Société du Patrimoine Muretain, avec Diane Masclary, ont pu être contactées, associations ayant déjà collaborées avec Nature Midi-Pyrénées et la Réserve Naturelle Régionale Confluence Garonne-Ariège. En effet, ces associations ont déjà pu inventorier ou se renseigner sur le patrimoine culturel de leurs communes respectives. Un important travail de bibliographie a également été réalisé, afin d'éviter de publier et de diffuser des erreurs sur un site à visée publique. La carte interactive a enfin été pensée de manière à créer un support nouveau, sans prétendre diffuser des informations davantage disponibles dans les mairies des communes et les offices de tourisme, ainsi que leurs sites internet respectifs. La liste des entités patrimoniales est ainsi non-exhaustive, mais peut par ailleurs être complétée : pigeonniers, patrimoine matériel, etc. Ainsi la sélection portait sur le patrimoine bâti, et non matériel (exemple du tableau intitulé Barthélémy de Pins et Sainte-Barbe, classé Monument Historique au titre Objet depuis 1908,

autrefois localisé à l'église-paroissiale Sainte-Barbe et désormais localisé à la mairie de Pins-Justaret). La sélection s'est focalisée sur les entités liées à la Réserve, localisées sur le territoire de la Réserve, en lien également avec l'eau (rivière Ariège, fleuve Garonne), en lien avec l'histoire de la confluence, ainsi que d'autres aménagements, portés par Nature Midi-Pyrénées ou le SICOVAL (Fig. 25). Les entités patrimoniales classées Monument Historique ont également été ajoutées à la sélection, du moins celles présentes sur les 11 communes situées sur le territoire de la RNR (exceptée Toulouse). Sur la figure 26, on peut voir une dominance des entités patrimoniales liées à l'eau (moulins et ponts essentiellement), puis arrivent celles fortifiées (châteaux essentiellement), et celles en lien avec la religion (églises essentiellement). D'autres entités ont pu être répertoriées, notamment les sites à production (moulins autres que moulins à eau, ferme, etc.), mais également des aménagements (ici réalisés par le SICOVAL), et enfin des entités chargées d'histoire (site archéologique, monument particulier). Sur l'ensemble des 20 entités recensées, la répartition semble correcte, dans une zone de confluence.

Nom	Localisation	Type	Monument Historique (O/N)
Moulin Cruzilles (vestiges)	Clermont-le-Fort	Eau	N
Socle de croix	Clermont-le-Fort	Religieux	O
Porte fortifiée	Clermont-le-Fort	Fortification	O
Moulin de Grimaud	Goyrans	Eau	N
Fontaine Saint-Jean	Goyrans	Eau	N
Château Lacroix-Falgarde	Lacroix-Falgarde	Fortification	O
Pont métallique	Lacroix-Falgarde	Eau	N
Ponton sur l'Ariège	Lacroix-Falgarde	Aménagement	N
Maison de la Faune	Lacroix-Falgarde	Aménagement	N
Château Bertier	Pinsaguel	Fortification	O
Site de la Muscadelle - ancienne villa gallo-romaine	Pinsaguel	Autre	N
Vierge de Justaret	Pins-Justaret	Eau	N
Pyramide marquant la limite entre la Guyenne et le Languedoc	Portet-sur-Garonne	Autre	O
Église Saint-Martin	Portet-sur-Garonne	Religieux	O
Château de la Creuse	Portet-sur-Garonne	Fortification	O
Pont de Portet-sur-Garonne (vestiges)	Portet-sur-Garonne	Eau	N
Bac de Portet	Portet-sur-Garonne	Eau	N
Ferme de la Bouchonnade	Portet-sur-Garonne	Production	N
Église Saint-Pierre-et-Saint-Phébade	Venerque	Religieux	O
Moulin	Vernet	Production	O

Fig. 25 : Liste et sélection du patrimoine culturel référencé sur le territoire de la RNR

(source : P. Gauthier, 2017)

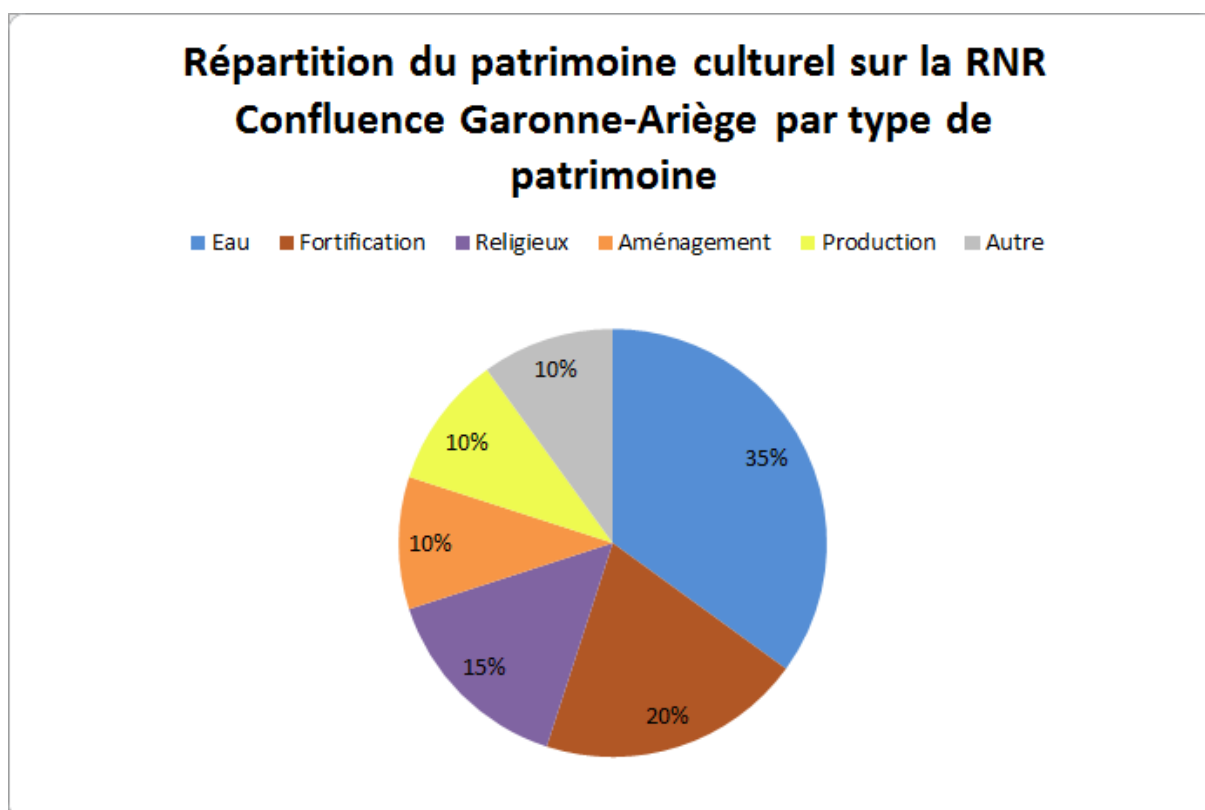


Fig. 26 : Graphique représentant la répartition du patrimoine culturel de la RNR par type

(source : P. Gauthier, 2017)

➤ Localisation et descriptif du patrimoine culturel

Une fois l'inventaire réalisé, et les informations extraites pour chaque entité patrimoniale, à partir de sites internet, de livres, revues et articles, d'entretiens ou recueils d'informations auprès de personnes concernées et sensibilisées par le patrimoine culturel de la RNR, il fallait localiser ces entités, afin de retranscrire leur position géographique sur la carte interactive, mais également afin de les prendre en photo, pour agrémenter leurs encadrés descriptifs. Deux jours sur le terrain ont été nécessaires à parcourir la Réserve Naturelle et à prendre en photo chaque entité au préalable sélectionnée. Certains bâtiments appartenaient au domaine privé, ou communal, et l'autorisation de publication a pu être demandée directement au concerné, au moment de prendre la photo sur le terrain. [Les photos étant prochainement présentes sur le site de la Réserve, il n'a pas été jugé nécessaire de les ajouter en Annexe.]

La carte pouvait désormais être réalisée. Des épingles, type marqueur/point, ont ainsi été ajoutées, avec une même et unique couleur. Un encadré cliquable est venu joindre les épingles, avec un titre, un texte explicatif/descriptif, et une photo. Pour certaines entités patrimoniales, un lien a été ajouté à la suite du texte, dans le cas où une fiche au format .pdf avait été créée par une structure ou un acteur de la Réserve, comme le SICOVAL par exemple. Auquel cas l'entité aurait une visée davantage touristique usuelle, comme le Bac de Portet-sur-Garonne, des informations utiles ont été ajoutées à l'encadré. Enfin, le classement

aux Monuments Historiques ou le type de propriété (communale, privée, etc.) a été ajoutée pour certaines entités. Au sein de la carte, enfin, un bouton, en plus de celui qui permet de modifier le fond de carte (comme celui sur la carte des « Sentiers et Balades »), a été ajouté : il permet d’avoir accès aux différentes couches, donc entités, et donc d’effectuer une sélection, par leur visibilité. À nouveau, le zoom par défaut a été choisi en fonction d’une meilleure lisibilité de la carte, ici de sorte à présenter d’emblée toutes les entités qui forment le patrimoine culturel de la Réserve Naturelle Régionale Confluence Garonne-Ariège (Fig. 27).

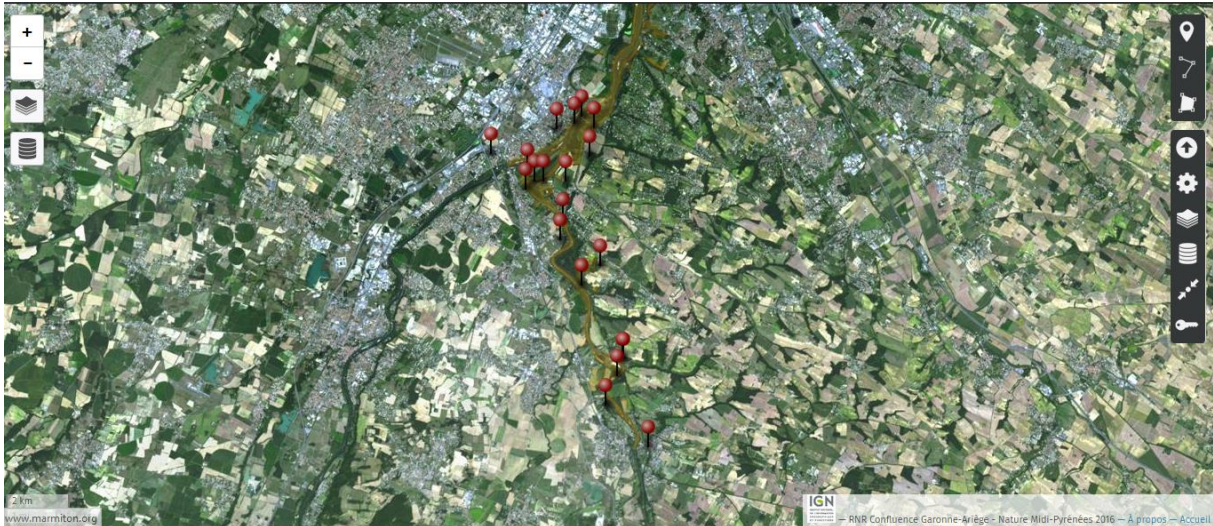


Fig. 27 : Première ébauche de la carte du patrimoine culturel de la Réserve

(source : umap.openstreetmap.fr, réal. P. Gauthier, 2017)

- Création d’un lien entre les deux cartes « Sentiers et Balades » et « Patrimoine culturel »

Le choix de réaliser deux cartes interactives réside également dans la connexion qui était alors permise entre ces dernières. En effet, il était plus facile d’améliorer la diffusion et la connaissance, en créant un lien, une jonction, entre les deux cartes, hébergées sur deux pages web différentes. Si une carte est connectée à une autre, tout en restant toutes deux indépendantes dans leur utilisation, il est plus facile de diffuser l’information, ici double, et ainsi de générer une bonne communication.

Pour ce faire, le patrimoine culturel présent sur les communes présentant des balades a ainsi été intégré à la carte « Sentiers et Balades », trois à Portet-sur-Garonne, deux à Lacroix-Falgarde, et un à Pinsaguel. Évidemment, n’ont été précisés que les entités patrimoniales présentes ou visibles depuis le sentier de randonnée. Les autres, plus éloignées, ont tout de même été précisées dans la section « Points d’intérêt (hors-circuit). » La charte graphique est identique, notamment au niveau de la couleur des épingles, seulement l’encadré du patrimoine culturel sur la carte « Sentiers et Balades » diffère. En effet, pour créer davantage de lien entre les deux cartes interactives, l’encadré des entités patrimoniales présentes sur la carte des

« Sentiers et Balades » propose un lien vers la page web intégrant la carte « Patrimoine culturel. » De cette manière, le randonneur, piqué de curiosité, peut ainsi s'intéresser à d'autres entités patrimoniales présentes sur le territoire de la Réserve Naturelle (Fig. 28).

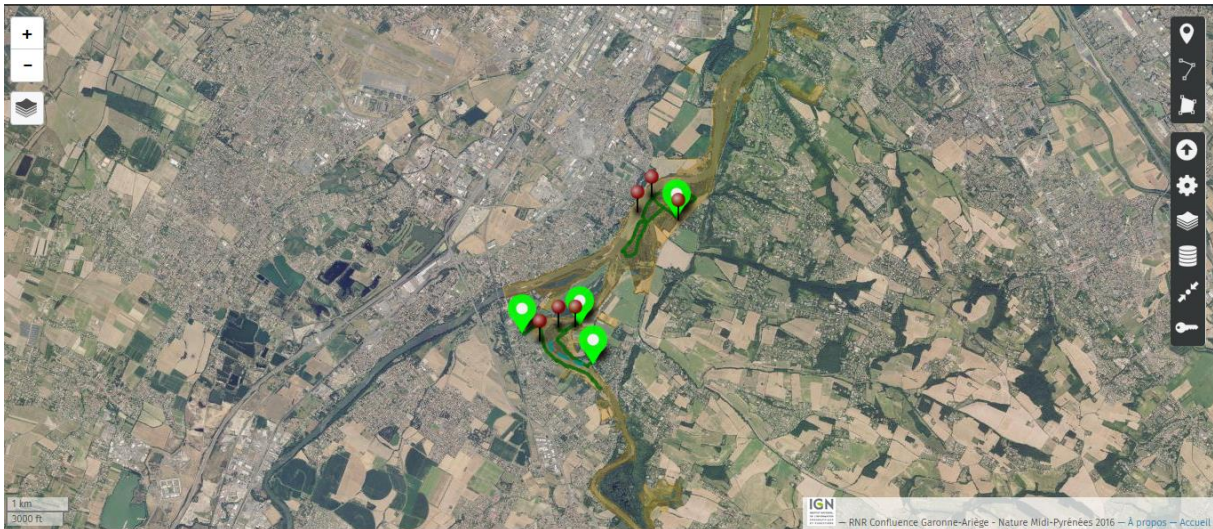


Fig. 28 : Seconde ébauche de la carte des balades de la Réserve en lien avec le patrimoine culturel

(source : umap.openstreetmap.fr, réal. P. Gauthier, 2017)

- Autres missions en communication dans le cadre du stage

Des missions ponctuelles en communication, afin d'assister Camille Dyrda, ou de développer de nouvelles compétences et connaissances en la matière, ont pu être réalisées au cours du stage. Elles étaient destinées à améliorer la visibilité de l'association Nature Midi-Pyrénées, sur divers domaines et auprès de divers acteurs. Principalement et au début du stage, il s'agissait de réaliser des mises en page, des travaux de mise en forme, pour divers projets portés par l'association. Certaines missions étaient très ponctuelles, car réalisables en une après-midi, et d'autres prenaient un peu plus de temps, car il fallait rassembler des informations, et veiller à finaliser chaque page avec les principaux intéressés.

- Mise en page et entretien pour la Lettre d'Information n°5 de la RNR

Ainsi, j'ai pu participer à la réalisation de la Lettre d'Information n°5 de la Réserve Naturelle Régionale Confluence Garonne-Ariège. La lettre d'information ou newsletter permet d'informer toute personne sur les activités qui se développent au sein de la RNR. Elle permet également de faire découvrir les actions réalisées sur le territoire de la Réserve, par l'association elle-même ou des partenaires. Quelques chroniques récurrentes apparaissent, comme « Zoom sur... » une espèce faunistique ou floristique présente sur la Réserve, et « Rencontre avec... » un partenaire de la Réserve et de l'association Nature Midi-Pyrénées. Enfin, un encart « Prochains rendez-vous » est généralement situé en fin de lettre d'information, pour informer le public des prochains événements qui surviendront sur la Réserve, bien souvent en partenariat avec d'autres associations ou structures locales.

Ainsi, lors des premières semaines de stage, il m'était demandé de réaliser la mise en page de la cinquième lettre d'information de la Réserve, en incorporant du contenu rédigé par plusieurs membres de l'association, comme Mickaël Nicolas, et Pierre-Olivier Cochard, chargé d'études Herpétologie et Invertébrés. L'Édito a également été incorporé à la lettre d'information, ainsi que les « Prochains rendez-vous » et la nouvelle chronique « Récit d'une sortie... » Les photos et crédits ont été ajoutés, dans un souci de concordance avec la saison, notamment pour les espèces faunistiques et floristiques, qu'on peut observer généralement au printemps, des photos également en lien avec les articles présents dans la lettre d'information. Mais le plus gros travail était de réaliser la chronique « Rencontre avec... », et dans ce cas précis, avec Sylvie Jeandidier, coordinatrice à l'association UMEN. UMEN est une association qui permet au plus grand nombre l'accès aux milieux ruraux et montagnards en partageant le plaisir de la découverte des sites naturels entre personnes valides et personnes en situation de handicap. Mixité, solidarité et partage sont au cœur de leurs sorties. L'association se décline en deux pôles distincts : le pôle Montagne partagée, et le pôle Loisirs adaptées. Sylvie Jeandidier coordonne ainsi ces deux pôles. L'association UMEN a déjà collaboré avec l'association Nature Midi-Pyrénées, notamment sur le territoire de la Réserve Naturelle Régionale Confluence Garonne-Ariège, lors d'animations et des nombreuses éditions de la Fête de la Confluence. Ainsi, un questionnaire a été confectionné avant de réaliser l'entretien avec Sylvie Jeandidier. Il fallait être en mesure de créer des questions qui suivent un fil directeur, d'abord questionner la personne, son rôle dans la structure dans laquelle elle travaille, son rôle vis-à-vis de la Réserve Naturelle, puis des questions plus personnelles, en cassant les barrières de la coordinatrice à UMEN, mais davantage en tant qu'une personne qui côtoie la Réserve. Les questions ont ensuite été envoyées avant l'entretien. Ce dernier s'est déroulé dans les locaux de l'association UMEN, et a duré un peu plus d'une heure. Les informations ont ensuite été regroupées et reprises minutieusement afin de ne garder que l'essentiel, et retransmettre au mieux les dires et les pensées de Sylvie Jeandidier (Fig. 29 et 30). [À nouveau, il n'a pas été jugé nécessaire d'ajouter la lettre d'information n°5 en Annexe, car elle est disponible sur le site internet de la Réserve Naturelle Régionale Confluence Garonne-Ariège]

RENCONTRE AVEC...

Sylvie Jeandidier,
Une nature pour tous



L'association U MEN, Univers Montagne Esprit Nature, a été créée en 2001, et a pour vocation de permettre à des personnes en situation de handicap d'avoir accès à des activités de pleine nature. Elle s'organise aujourd'hui en deux pôles d'activité distincts :

- un pôle « Montagne partagée », dans lequel sont organisés des séjours randonnée et ski l'hiver pour des personnes en situation de handicap physique et sensoriel et animé par un accompagnateur en montagne.

- un pôle « Loisirs adaptés », dans lequel on retrouve des activités de pleine nature (balade, activités culturelles et patrimoniales...), à destination de personnes présentant une déficience intellectuelle et animé par une éducatrice spécialisée.

Le projet de l'association U MEN est tourné vers l'accessibilité pour les personnes en situation de handicap mais aussi vers la mixité des publics. Le but étant de favoriser la rencontre d'un public valide, désireux de faire tomber les barrières du handicap, et d'un public handicapé, en recherche d'inclusion sociale, notamment en partant en vacances, en weekend, en accédant à des loisirs, etc. U MEN, c'est l'expérience de la solidarité et du partage, le tout dans la convivialité et la bonne humeur.

Quel est votre rôle dans l'association ?

Cela fait un an et demi que j'ai intégré l'équipe d'U MEN en tant que coordinatrice. J'effectue la coordination des activités, à la fois dans leur programmation et dans leur organisation avec l'équipe. Je m'occupe également de l'aspect financier, la recherche de financements, de partenaires, nécessaires au budget de l'association, et de l'aspect communication, qui mêlent outils et relations avec la presse.

L'association est-elle partenaire avec des structures telles que des Parcs, des Réserves, ou des espaces naturels protégés ?

Nous sommes en partenariat avec le Parc Naturel Régional de la Narbonnaise en Méditerranée. On organise depuis maintenant 6 ans 3 à 4 sorties par an en co-animation au cœur du PNR. Nous avons également démarré une démarche de demande de labellisation auprès du PNR des Pyrénées Ariégeoises, en leur proposant deux itinéraires accessibles aux personnes en situation de handicap, que l'on animerait sur demande. Nous sommes enfin en partenariat avec Nature Midi-Pyrénées et la Réserve Naturelle Régionale Confluence Garonne-Ariège, depuis sa création en juin 2015. Il nous semblait indispensable de travailler ensemble, notamment en reliant les activités de la Réserve et son accessibilité.

Pouvez-vous dire quelques mots sur vos outils et vos équipements, notamment la « Joëlette » ?

La « Joëlette » est un fauteuil uni-roue avec brancards à l'avant et à l'arrière, piloté au minimum par deux personnes. En montagne, on ajoute souvent deux personnes sur les côtés, pour avoir un rôle de parade mais également pour aider lors de passages d'obstacles, difficiles, ou à fort dénivelé.

Globalement, la Joëlette permet de prendre tous les chemins qu'un VTT pourrait prendre. Elle permet ainsi l'accessibilité à des sites auxquels des personnes ne pourraient pas avoir

accès. On retrouve toujours une coopération d'équipe entre les personnes valides et celle en situation de handicap. C'est un vrai travail d'équipe, de communication, de cohésion. Et en hiver, nous utilisons le fauteuil-ski appelé « dualski. »

Un endroit particulier pour vous sur la Réserve ?

J'aime bien me balader du côté de Clermont-le-Fort, le long de l'Ariège ou dans le village, qui est vraiment très beau. Je me balade aussi souvent aux alentours de Venerque, c'est un coin sympa, avec les chemins qui bordent le cours d'eau. La Réserve est un lieu que j'apprécie beaucoup, parce que c'est sauvage par endroits, et à côté de la ville, avoir un coin pareil, c'est génial !

Un projet pour l'animation de la Réserve ?

Nous vous donnons rendez-vous le 21 mai, pour les Journées Nature de Portet-sur-Garonne, où nous interviendrons afin de rendre accessible deux balades avec une Joëlette ; ainsi que le 18 juin, pour une randonnée nature partagée avec les adhérents de Nature Midi-Pyrénées et d'U MEN, où il y aura une partie initiation à la joëlette pour les personnes valides afin de permettre à des personnes en situation de handicap résidentes sur la réserve de profiter de la sortie.

Excepté ces événements printaniers, nous aimerions répondre à un appel à projet du Conseil Régional, où il s'agirait de développer des outils de communication sur l'accessibilité de la Réserve. Ce serait l'occasion parfaite pour présenter la Joëlette dans le cadre de la RNR.

Nous avons également pensé faire un film qui présenterait les activités de l'association en lien avec la Réserve.

Et la suite... tout est à inventer !

Contact : sylvie.jeandidier@umen.fr
www.umen.fr

Fig. 29 et 30 : Chronique « Rencontre avec... » de la Lettre d'Information n°5 de la RNR

(source : rnr-confluence-garonne-ariège.fr)

➤ Réalisation d'un catalogue présentant les expositions de Nature Midi-Pyrénées

Un catalogue des expositions créées et proposées par Nature Midi-Pyrénées a également été réalisé, notamment en équipe, avec Samuel Bothorel, étudiant en graphisme et stagiaire dans le cadre de missions en communication, et plus spécifiquement des missions en communication pour la CATeZH (Cellule d'Assistance Technique à la gestion des Zones Humides de Garonne), animée par l'association Nature Midi-Pyrénées. Ensemble, nous étions libre de créer un support qui présenterait les expositions de l'association, à savoir Confluences – Entre regards et paysages, La Trame Verte et Bleue en Midi-Pyrénées, L'Ours brun dans les Pyrénées, Agir ensemble pour les rapaces – Entre puissance et fragilité, Reptiles et Amphibiens de Midi-Pyrénées, VANAT (Vivre Avec la Nature dans l'Agglomération Toulousaine), et Garonne Vivante – Pour un nouveau visage du fleuve. Comme le support était libre, et étant donné nos compétences en logiciels de PAO et DAO, nous avons décidé de réaliser un catalogue, car il est important que le support soit facilement diffusable auprès de structures partenaires et associations locales. L'objectif était de créer un support qui puisse être consultable par tous, et diffusable de différentes manières (e-mail, mains propres lors de stands, d'animations, de conférences, etc.). Nous nous sommes partagés le travail : Samuel s'est occupé de la charte graphique, tandis que je m'occupais des textes, des photos, du contenu du catalogue (Fig. A2 à A11 en Annexe). Conjointement à la réalisation du catalogue, une liste non-exhaustive des structures partenaires vers lesquelles le catalogue pourrait être diffusé a été réalisée. Il s'agissait de lister les noms, les numéros de téléphone, et les adresses e-mail, des structures « éligibles » mais surtout désireuses d'être intéressées par ces expositions, ce dans les départements de l'ex-région Midi-Pyrénées. Ainsi, les communautés de communes, d'agglomération, et urbaines, ont été largement privilégiées, ainsi que les CPIE (Centre Permanent d'Initiatives pour l'Environnement), les DDT (Direction Départementale des Territoires) et les Offices de Tourisme, ainsi que la DREAL Occitanie et l'Agence de l'Eau Adour-Garonne, ont été ajoutés à la liste. Une seconde liste avait été créée dans le cadre d'une autre mission, liste regroupant les associations environnementalistes et naturalistes de la région Occitanie Pyrénées-Méditerranée, partenaires ou non de Nature Midi-Pyrénées.

➤ Réalisation de fiches uniques « Sorties nature »

Cette autre mission était en lien direct avec les « Sorties nature » proposées par Nature Midi-Pyrénées. L'association propose en effet depuis plusieurs années des sorties nature, ouvertes aux adhérents comme aux non-adhérents. Elles sont organisées sur différents sites présents dans l'ex-région Midi-Pyrénées, et font intervenir des bénévoles de l'association et d'associations partenaires, afin de sensibiliser le public sur de nombreuses thématiques toutes aussi variées les unes que les autres. Certaines sorties interviennent également dans le cadre de festival, d'événements annuels régionaux et nationaux, tels que la Nuit de la Chouette, la Fête des Mares, Fréquence Grenouille, la Nuit internationale de la chauve-souris, etc. Des « Mercredis Naturalistes », cycle de conférences, sont également organisées sur l'antenne locale de l'association à Bagnères-de-Bigorre (65). Tous les publics sont visés, spécialisé comme novice. Le programme 2017 a été financé par la région Occitanie Pyrénées-Méditerranée. Justement, et au cours du stage, les sorties nature ont pu être rentrées sur le site extranet de la région. Une liste des associations, citée plus haut, a été élaborée, afin de cibler

des partenaires locaux, capables de diffuser l'information, et ici le programme des « Sorties nature 2017. » Des travaux de mise en forme ont également été réalisés au cours du stage, pour chacune des sorties nature proposées par l'association. Un flyer déroulant existait déjà, mais il fallait créer des fiches uniques présentant chaque sortie indépendamment des autres. Ainsi, une première prise en main du logiciel Adobe InDesign est intervenue. Le contenu des sorties avait au préalable été rédigé, il s'agissait alors d'intégrer une photo et de mettre en forme uniformément toutes les fiches des sorties nature ; lesquelles pouvaient ensuite être diffusées auprès des structures et associations locales, et même auprès des agences de presse (Fig. 31). En effet, un communiqué de presse a été rédigé, pour mettre en avant une sortie nature qui ne comptait que peu d'inscrits. Le communiqué de presse avait pour vocation d'être adressé à un contact de l'association travaillant à La Dépêche. Malheureusement, ce dernier n'a pu être envoyé. Après une discussion avec Laurent Barthe, coordinateur du pôle Biodiversité à l'association, et bénévole intervenant pour le cadre de la dite-sortie, il ne semblait pas nécessaire d'envoyer un communiqué de presse, car le site où avait lieu la sortie, comptait déjà deux autres sorties-animations dans le weekend.



Fig. 31 : Exemple de fiche unique de « Sortie nature »

(source : réal. P. Gauthier, 2017)

➤ Réalisation d'un panneau de sensibilisation pour la mairie d'Auch

Une autre mission réalisée au cours du stage consistait à créer un panneau d'information et de sensibilisation pour la mairie d'Auch (32). Cette dernière, en collaboration avec l'école Saint-Exupéry de la ville d'Auch, a la volonté de créer un panneau visant à informer le public de la présence d'Alytes accoucheurs dans les bassins du parc public du Jardin d'Ortholan. En effet, plusieurs fois l'association Nature Midi-Pyrénées est allée sur le terrain afin de déplacer les têtards d'Alyte accoucheur, de manière à pouvoir nettoyer le bassin, en perturbant le moins

possible les populations. Ces actions ont été réalisées avec du grand public, et du moins jeune, comme les élèves de CE2-CM1-CM2 de l'école Saint-Exupéry. Ce panneau a pour objectif d'avertir le public, mais également de le sensibiliser. Il sera très prochainement installé au cœur du parc pour une meilleure visibilité. Le panneau est séparé en plusieurs sections, une pour la mairie de la ville d'Auch, une seconde où apparaît une bande-dessinée réalisée par les élèves, et une troisième, rédigée par Nature Midi-Pyrénées, qui traite davantage de la sensibilisation et de la protection de l'environnement, et dans ce cas des populations d'Alytes accoucheurs présentes dans les bassins. Un travail rédactionnel et de mise en forme a été effectué, en respectant au mieux les intentions et les valeurs de l'association (Fig. 32 et 33).

Espace com' Mairie

Une vie d'Alyte accoucheur au Jardin d'Ortholan, vue par les jeunes auscitains

Bande-dessinée réalisée par les élèves de CE2-CM1-CM2 de l'école Saint-Exupéry (2015)

La préservation de la biodiversité : un enjeu pour tous !

Id, un exemple de partenariat entre une collectivité, la Mairie d'Auch et une association de protection de la nature, Nature Midi-Pyrénées.

Comment agir ensemble pour préserver la Biodiversité ?

Une espèce au cœur d'une action !

En l'écoutant et en apprenant à travailler ensemble pour se fixer des objectifs communs. En inventariant les différentes espèces présentes à l'échelle du jardin (amphibiens, libellules...). En hiérarchisant les priorités d'actions pour préserver la biodiversité. En mettant en œuvre un programme d'actions (sauvageage d'Alytes, aménagements pour les insectes, gestion adaptée du jardin, sensibilisation).

Pendant plusieurs années, lors du nettoyage annuel des bassins, l'équipe technique de la mairie, les bénévoles de Nature Midi-Pyrénées et les écoliers auscitains, ont permis à plusieurs centaines de têtards de finir leur cycle en transvasant les têtards d'Alytes après le curage des bassins.

Mais pour parvenir à préserver cette population d'Alytes mais aussi l'ensemble des espèces vivant dans ce jardin, nous avons aussi besoin de vous ! Alors soyez vigilants et respectez ces quelques consignes :

- * Ne capturez pas les têtards dans les bassins, ils sont fragiles et protégés.
- * Ne relâchez jamais d'autres espèces, même des têtards, poissons...
- * Ne laissez pas vos animaux sauter et se baigner dans les bassins.

Autres animaux qui fréquentent le bassin

Espace com' Mairie

La préservation de la biodiversité : un enjeu pour tous !

Ici, un exemple de partenariat entre une collectivité, la Mairie d'Auch et une association de protection de la nature, Nature Midi-Pyrénées.

Comment agir ensemble pour préserver la Biodiversité ?

- En s'écoutant et en apprenant à travailler ensemble pour se fixer des objectifs communs
- En inventariant les différentes espèces présentes à l'échelle du jardin (amphibiens, libellules,...)
- En hiérarchisant les priorités d'actions pour préserver la biodiversité
- En mettant en oeuvre un programme d'actions (sauvetage d'Alytes, aménagements pour les insectes, gestion adaptée du jardin, sensibilisation).

Une espèce au cœur d'une action !



L'action phare que nous avons souhaité mettre en oeuvre ici est la préservation d'une population d'Alytes accoucheurs. Cet amphibien est présent dans le jardin et il se reproduit dans les différentes pièces d'eau. Vous pouvez régulièrement observer ses têtards contre les parois des bassins. Les adultes sont très discrets mais ils trahissent leurs présences les soirées de printemps et d'été par leur chant, fait d'une suite de notes flûtées.

Pendant plusieurs années, lors du nettoyage annuel des bassins, l'équipe technique de la mairie, les bénévoles de Nature Midi-Pyrénées et les écoliers auscitains, ont permis à plusieurs centaines de têtards de finir leur cycle en transvasant les têtards d'Alytes après le curage des bassins.




Mais pour parvenir à préserver cette population d'Alytes mais aussi l'ensemble des espèces vivant dans ce jardin, nous avons aussi besoin de vous ! Alors soyez vigilents et respectez ces quelques consignes :

- * Ne capturez pas les têtards dans les bassins, ils sont fragiles et protégés.
- * Ne relâchez jamais d'autres espèces, même des têtards, poissons,...
- * Ne laissez pas vos animaux sauter et se baigner dans les bassins.

Autres animaux qui fréquentent le bassin






Fig. 32 et 33 : Panneau de sensibilisation sur les Alytes accoucheurs pour la mairie d'Auch

(source : réal. P. Gauthier, 2017)

- Réalisation d'affiches FEDER pour trois projets portés par Nature Midi-Pyrénées

Un autre travail consistait en la réalisation de plusieurs affiches, promouvant les aides FEDER reçues pour divers projets portés par l'association Nature Midi-Pyrénées. L'idée était de créer des affiches qui seront diffusées sur le site (Maison de l'Environnement à Toulouse), mais également auprès des partenaires financiers, telle que la région Occitanie Pyrénées-Méditerranée. Floréal Jourdain, assistant des Affaires financières à l'association, n'avait pas

de requête particulière, les exigences étaient que le nom du projet apparaisse, le logo de l'association et de l'Union Européenne, ainsi qu'un petit détail visuel, qui permettrait de distinguer les trois affiches en leur ajoutant un trait caractéristique du projet (Fig. 34, 35 et 36). Le visuel a été travaillé avec Adobe Illustrator, notamment avec l'outil « Vectorisation d'images. »





Le projet « Contribution à l'amélioration des sous-trames Milieux aquatiques et humides à travers huit opérations de gestion concertée en Midi-Pyrénées » de Nature Midi-Pyrénées bénéficie d'un financement de l'Union européenne.



UNION EUROPÉENNE

L'Europe s'engage avec le Fonds européen de développement régional (FEDER)



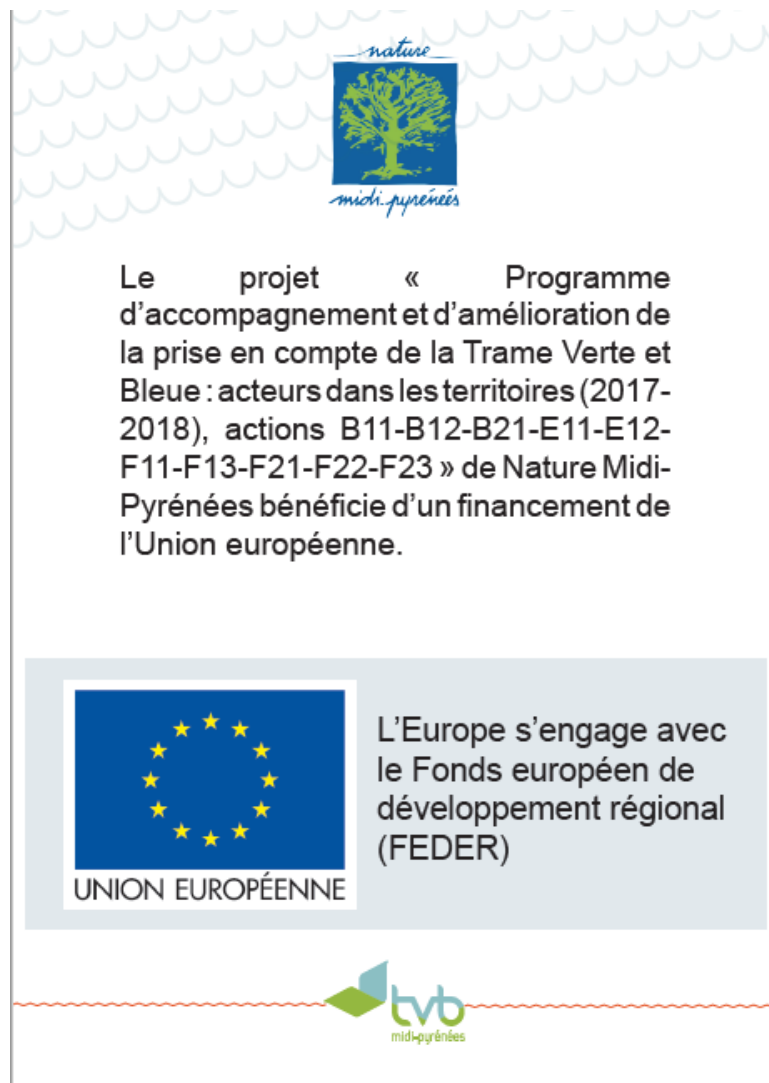


Fig. 34, 35 et 36 : Affiches FEDER qui soutient les projets de l'association

(source : réal. P. Gauthier, 2017)

Enfin, dans le cadre de la Réserve Naturelle Régionale Confluence Garonne-Ariège, Mathieu Orth avait proposé d'améliorer la visibilité des événements sur le site, notamment avec un nouveau calendrier, ou une nouvelle mise en forme de ce dernier. Le site de la RNR est sous Wordpress. Il y a encore quelques jours, le site bénéficiait d'un calendrier, et d'un panneau latéral affichant les prochains événements sur la Réserve. Le calendrier n'affichait cependant ni les événements, ni les jours en surbrillance lorsqu'un événement y était planifié. Le calendrier a donc été supprimé, mais aucun nouveau widget Calendrier n'a été intégré. À présent, seul le panneau latéral expose les événements de la Réserve. Les widgets Wordpress n'étant pas tous gratuits, il n'est pas évident de trouver un widget « performant. » En effet, le défaut d'un site sous Wordpress est qu'il ne permet pas d'effectuer du codage (JavaScript, Python, CSS, Html, etc.). Pour l'instant, la visibilité des événements est correcte. Les widgets gratuits de Wordpress sont en effet amplement suffisants pour diffuser une information claire et actualisée.

❖ Résultats et discussion

• Résultats spécifiques

- Premiers résultats du stage et rôle des acteurs

Lors du stage, un certain nombre de documents ont ainsi été mis à disposition, tels que des bilans d'activité, des bilans d'adhésion, et des listes de partenaires et structures locales en interaction avec l'association. Ces listes, au travers des différentes missions réalisées, ont été complétées, et mises à jour. Les partenaires, les associations, et les acteurs locaux d'une manière plus générale, permettent à l'association de vivre. Outre la part importante du travail effectuée par les bénévoles, la diffusion et la sensibilisation passent beaucoup par ces acteurs locaux, qui sont ainsi au cœur du volet communication de Nature Midi-Pyrénées. La rencontre de certains, la prise de contact pour d'autres, ont permis, durant le stage, de se familiariser avec le milieu professionnel, et notamment le milieu associatif. Ce dernier est particulièrement visé après la validation du master 2. En effet, le milieu associatif permet de côtoyer de nombreux acteurs, de les aider dans leurs démarches, et également de passer de nombreux jours, mois et parfois années, sur un projet collaboratif. Les missions sont très variées, et encore plus lorsque l'on est en charge de la communication, car c'est un domaine dans l'association qui est obligatoirement un domaine-relais pour les nombreuses thématiques traitées par Nature Midi-Pyrénées. Ainsi, cette familiarisation avec à la fois le milieu associatif, et les acteurs qui y sont liés, a été très enrichissante, à la suite de ce premier stage dans le milieu professionnel, lié à l'environnement.

- Résultats et prise de recul dans la réalisation des cartes

Les cartes réalisées pour la Réserve Naturelle Régionale Confluence Garonne-Ariège ne sont à ce jour pas encore intégrées au site internet. La prise de recul ne peut alors être effectuée, malgré les bons retours des membres de l'association et des acteurs locaux qui ont à cœur le territoire de la Réserve. Cependant, afin d'améliorer la lisibilité de la carte « Sentiers et Balades » et suite aux premières remarques de Camille Dyrda, les couleurs ont été modifiées (Fig. 37). En effet, la carte initiale créée présentait les sentiers de balades de la même couleur, ainsi que des entités patrimoniales sous la forme d'épingles de même couleur. Les marqueurs indiquant l'accès et le stationnement ont également été modifiés (Fig. 38). De plus, des sentiers ont été passés en pointillés, afin de signaler des changements par rapport au sentier initial, comme une variante avec une boucle plus longue, ou comme la signalisation d'un sentier interdit en cas de crue (Fig. 39). Un encadré spécial a été créé pour ce dernier, afin d'y insérer un lien sur le site du Service de Prévisions des crues sur les bassins Garonne, Tarn et Lot (Fig. 40). Les trois balades sont toujours présentes, avec une couleur différente pour chaque balade, chaque commune, ainsi que leur encadré cliquable, indiquant des informations précieuses pour le randonneur : photo pointant l'environnement de la balade, type (boucle ou linéaire), durée, difficulté et précautions le cas échéant, accès aux Personnes à Mobilité Réduite (PMR), et les points d'intérêts, présents à la fois le long de la balade, et sur la commune concernée (Fig. 41, 42 et 43). La randonnée de Lacroix-Falgarde emprunte par ailleurs le même itinéraire qu'une partie de la Boucle de la Gleysette, randonnée balisée par le

SIVOCAL : un lien permet de se rendre sur la page du site (Fig. 44). Le choix des couleurs a été à nouveau purement esthétique, et ne désigne en rien une quelconque appartenance ou similitude entre le milieu naturel, le patrimoine culturel et la balade.





Un site du réseau developpement-durable.gouv.fr



VIGICRUES

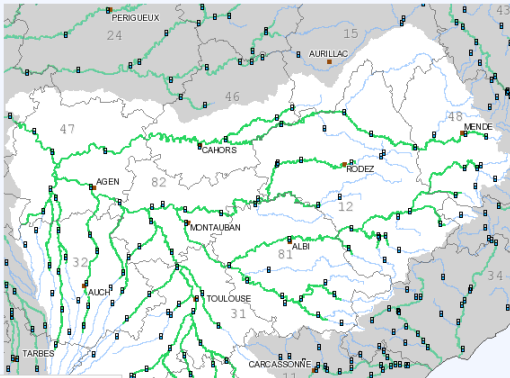
Information nationale Informations locales

Accueil > Informations locales > Service de Prévision des Crues : Garonne-Tarn-Lot

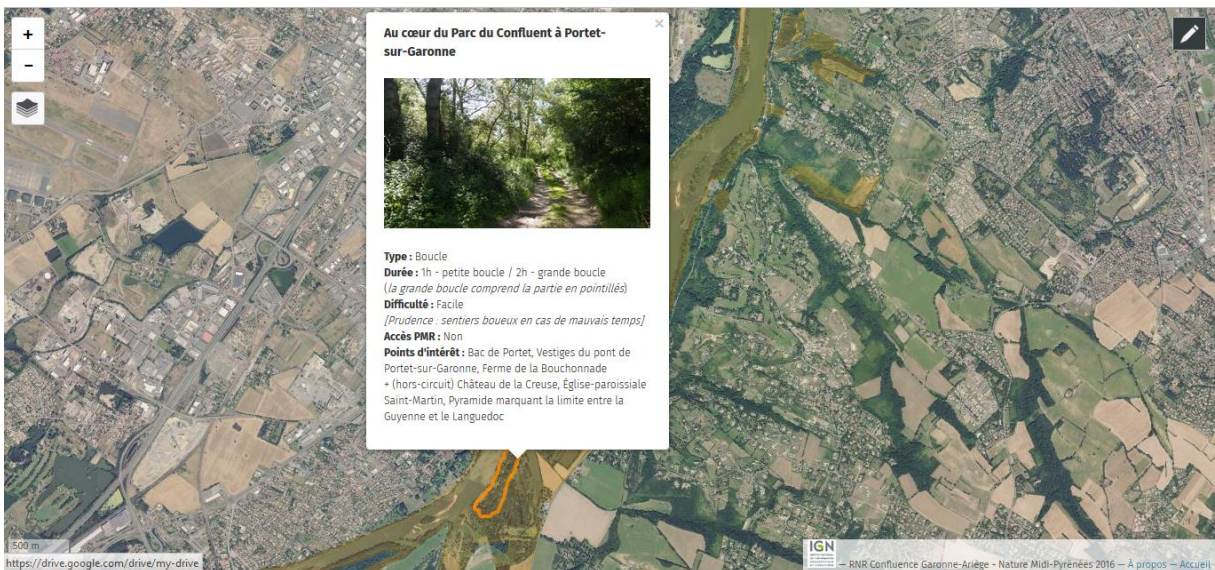
Actualisation le vendredi 26 mai 2017 à 15h53

Prochaine carte publiée au plus tard le samedi 27 mai 2017 à 10h00

Situation hydrologique par tronçon :



Nom	Vigilance	Localiser	RSS
Ariège - Hers vif	Vert		
Ger - Salat	Vert		
Arize - Lèze	Vert		
Hers Mort	Vert		
Garonne amont - Nestes	Vert		
Garonne toulousaine	Vert		
Garonne agenaise	Vert		
Garonne marmandaise	Vert		
Arrats - Gimone - Save - Touch	Vert		
Baise - Gélise - Gers	Vert		
Agout - Thoré	Vert		
Haut Tarn	Vert		
Dourdou - Sorgue - Rance	Vert		
Tarn moyen	Vert		
Auvignon - Vézir	Vert		





Infolettre Nous contacter Recrutement **NOUS CONNAÎTRE** **NOS GRANDS PROJETS**

Sicoval.fr LE PORTAIL DE L'AGGLO DU SUD-EST TOULOUSAIN

MA FAMILLE MON LOGEMENT SE DÉPLACER PARTICIPER SE DIVERTIR **ESPACE ÉCO**

VOUS ÊTES ICI : ACCUEIL / SE DIVERTIR / PROMENADES ET RANDONNÉES / PROPOSITION RANDOS / **BOUCLE DE LA GLEYSETTE**

Rechercher **OK**

SE DIVERTIR

- Manger local
- Promenades et randonnées
- Découvrir le réseau de rando
- Proposition randos
- Construire votre circuit

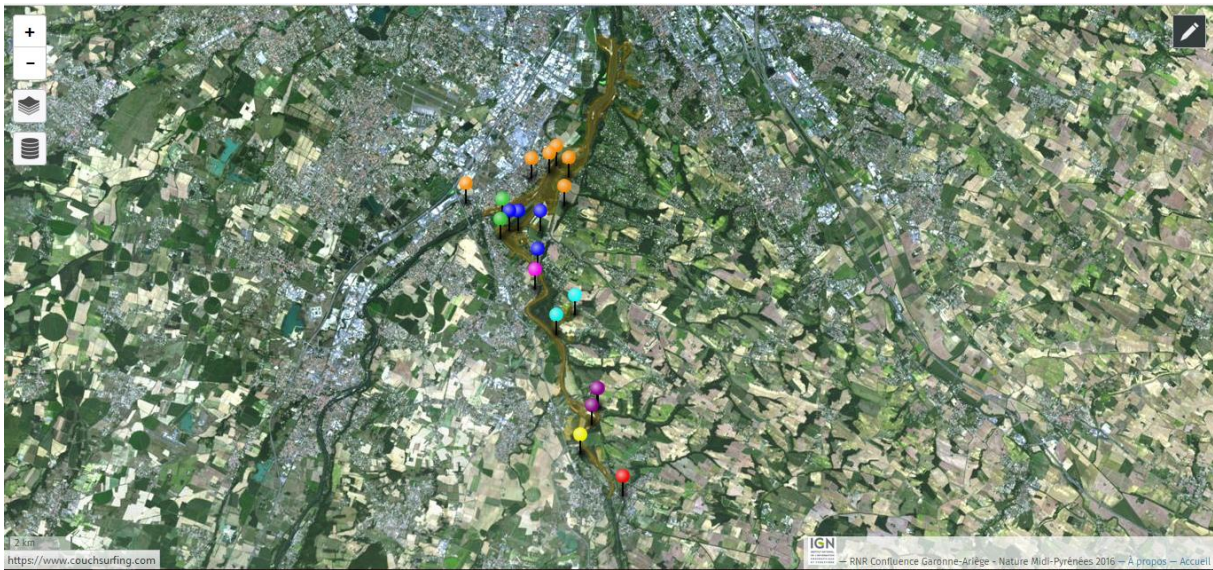
Boucle de la Gleysette

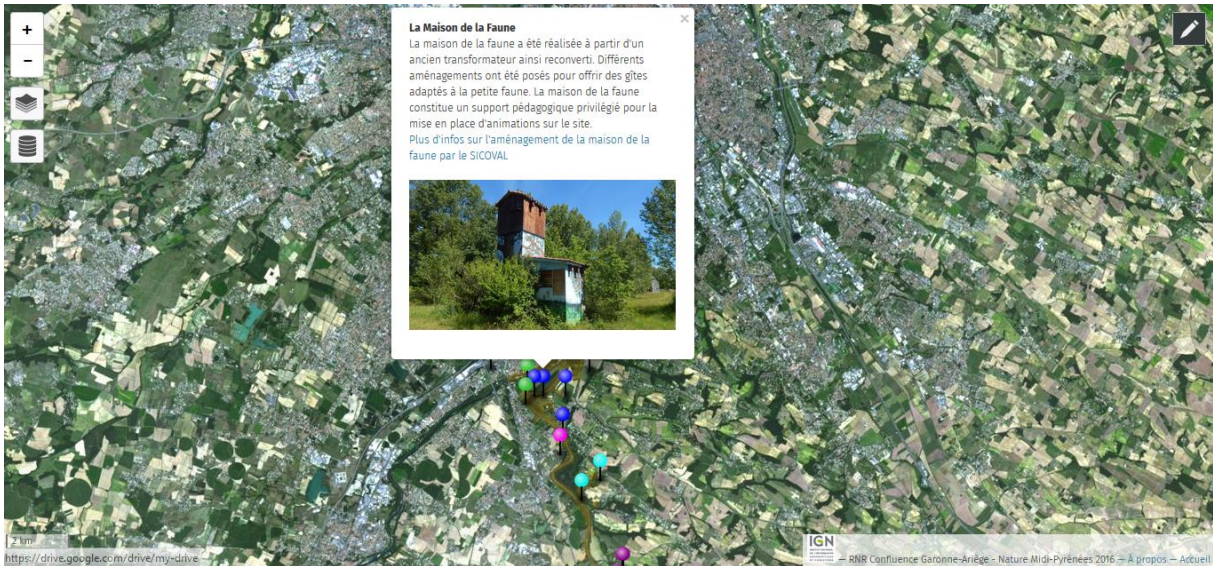
Départ : Lacroix Falgarde
 Distance : 7,4 km
 Temps de marche : 2h15
 Difficultés : facile
 Télécharger la boucle [\[T\]](#)

Fig. 37 à 44 : Travail final de la carte des « Sentiers et Balades » de la RNR

(source : *umap.openstreetmap.fr*, réal. P. Gauthier, 2017)

La carte présentant le patrimoine culturel de la Réserve a été reprise de nombreuses fois, non pas pour la localisation des entités patrimoniales, mais davantage pour leur texte explicatif. En effet, au fur et à mesure des lectures, et des rencontres avec des spécialistes du patrimoine culturel se situant à proximité de la Réserve, les textes ont pu être modifiés afin de retranscrire des descriptions et historiques exacts. Les couleurs ont également été reprises, pour être accordées avec la carte des « Sentiers et Balades », et faire correspondre une couleur pour chaque commune (Fig. 45). Les encadrés cliquables ont été maintenus, seule la couleur de l'épingle a été modifiée. Pour certaines entités patrimoniales, on retrouve toujours le lien à la suite du texte, dans le cas où une fiche au format .pdf avait été créée par une structure ou un acteur de la Réserve, comme le SICOVAL par exemple (Fig. 46 et 47). À nouveau, auquel cas l'entité aurait une visée davantage touristique usuelle, comme le Bac de Portet-sur-Garonne, des informations utiles ont été ajoutées à l'encadré (Fig. 48). Enfin, le classement aux Monuments Historiques ou le type de propriété (communale, privée, etc.) a été ajoutée pour certaines entités (Fig. 49). Au sein de la carte, enfin, un bouton, en plus de celui qui permet de modifier le fond de carte (comme celui sur la carte des « Sentiers et Balades »), a été ajouté : il permet d'avoir accès aux différentes couches, donc entités, et donc d'effectuer une sélection, par leur visibilité (Fig. 50). Enfin, le lien créé entre les deux cartes se manifeste dans les entités patrimoniales présentes sur la carte des « Sentiers et Balades. » En effet, les marqueurs (épingles) sont aux couleurs des randonnées concernées (territoire), et intègrent un lien vers la page web « Patrimoine culturel » du site internet de la Réserve (Fig. 51).





La maison de la faune et ses espèces animales

www.sicoval.fr

La maison de la faune a été réalisée à partir d'un ancien transformateur ainsi reconverti. Différents aménagements ont été posés pour offrir des gîtes adaptés à la petite faune. La maison de la faune constitue un support pédagogique privilégié pour la mise en place d'animations sur le site.

Les lézards et les petits mammifères

Ouvertures au ras du sol de diamètre de 30 mm

Le lézard des murailles, *Pseudis kuhlii*
 Très commun en Midi-Pyrénées, ce petit lézard s'observe dans une grande variété de milieux et notamment à proximité directe de l'eau. Il apprécie les zones de pierres mais aussi de bûches fissurées. Consommateur de grandes limaces, il peut s'avérer un bon auxiliaire pour le jardinier.
 Il est connu pour avoir la capacité d'auto-amputer sa queue qui repousse par la suite, trompant ainsi le prédateur.

Les chiroptères (chauves-souris)

Passage entre le mur et le bardage de 2 à 3 cm de haut sur 3 à 5 cm de large

La Pipistrelle de Kuhl, *Pipistrellus kuhlii*
 Les pipistrelles sont de petites chauves-souris dont plusieurs espèces se rencontrent fréquemment à proximité de l'eau. La pipistrelle de Kuhl, nettement anthrophile, affectionne ainsi les vieux bâtiments et les fissures dans lesquelles elle peut se faire parties en colonies importantes. Encore mal connue, cette espèce, comme l'ensemble des autres chiroptères, est intégralement protégée. Elle consomme de nombreux petits insectes dont une belle part de moustiques, jouant ainsi un rôle très efficace "d'insecticide naturel".

Les passereaux type mésanges, sittelles, moineaux, rouges-queues, gorge-mouches

3 nichoirs adhésifs : 1 à orifice rond et 2 semi-ouverts

La mésange charbonnière, *Parus major*
 Plusieurs espèces de mésanges peuvent être observées sur le territoire de la confluence Garonne-Ariège. La mésange charbonnière est l'une des plus communes et on peut l'observer facilement jusqu'à nos jardins. Elle est sédentaire et peut donc être vue toute l'année. C'est une espèce dite "consciencieuse" qui apprécie les coques moulées pour faire son nid.

Le rouge-queue noir, *Merula minor*
 Ce petit passereau typique est très fréquent à proximité de l'eau. On en voit souvent le chant gringot du matin. C'est une espèce sédentaire qui se nourrit de petits invertébrés. Pour même le rouge-queue n'est pas très difficile et peut installer son nid parties dans des endroits surprenants ! Il peut fréquenter les nichoirs semi-ouverts comme ceux mis à disposition sur ce site.

Les hyménoptères (abeilles), les lépidoptères (papillons) et les coléoptères (coccinelles)

Collage en bois non traité constitué de 4 « bûches »

La cichéide champêtre, *Cichéide campestris*
 Mûge sa petite taille (environ 1,5 cm) ce petit coléoptère est un redoutable prédateur qui chasse diverses espèces d'insectes et invertébrés qu'il s'agit avec ses impressionnantes mandibules. En cas de danger il peut s'enfuir très rapidement sur une courte distance. Il lui faut donc être discret et cache pour observer ce beau petit insecte aux reflets verts brillants.

La sikine, *Metacoelus cinctus* et le flambeau, *Pyrochroa pubescens* (papillon)
 Ces deux grands papillons sont observables assez facilement sur les rivières de l'Ariège et de la Garonne dans les zones semi-ouvertes et les haies de bocaux. Leur cycle de vie est étroitement lié à la présence des végétaux sur lesquels se développent leurs chenilles. Et avec lesquels les adultes se nourrissent.
 On peut offrir aux papillons des abris intéressants dans lesquels ils pourront se cacher durant la nuit ou lors d'intempéries.

La coccinelle à sept points, *Coccinella septempunctata*
 Ce petit coléoptère est le plus connu des coccinelles, famille qui compte de nombreuses espèces aux couleurs et ornements très variés. On peut aider les coccinelles à passer l'hiver en constituant de petits abris tels que ceux présents sur le site de la maison de la faune.

Bac de Portet

C'est l'un des derniers bacs permettant la traversée de la Garonne. Aujourd'hui, la traversée s'effectue grâce à un bateau à fond plat, tiré par un câble, et permet de relier le centre-ville de Portet-sur-Garonne au Parc du Confluent. Au cours du XIXe et du XXe siècles, la traversée s'effectuait à l'aide d'une barge, beaucoup plus grande que le bac actuel. Ce dernier a été remis en service en 2006.

Infos pratiques : le bac fonctionne du 1er avril au 30 octobre, les mercredis, samedis, dimanches et jours fériés de 10h à 12h et de 14h à 18h. Traversée gratuite. Pour tous renseignements, vous pouvez contacter les navigateurs au 06 70 27 34 52.

2 km
1 mi

IGN
RNR Confluence Garonne-Ariège - Nature Midi-Pyrénées 2016 - À propos - Accueil

Château de la Creuse à Portet-sur-Garonne

Le château de la Creuse a été construit entre le XVIIe et le XVIIIe siècle. Sa façade et ses toitures, visibles depuis le chemin de Vigoulet-Auzil, lui ont permis d'être classé Monument Historique en 1979. Propriété privée.

2 km
1 mi

IGN
RNR Confluence Garonne-Ariège - Nature Midi-Pyrénées 2016 - À propos - Accueil

Patrimoine culturel de la RNR Confluence Garonne-Ariège

À propos Fermer

Filtrer...

- vernet - moulin
- vernet - moulin
- venerque - église saint pierre saint phebadé
- venerque - église saint pierre saint phebadé
- clermont le fort - moulin crouzilles
- clermont le fort - moulin crouzilles
- clermont le fort - socle de croix
- clermont le fort - socle de croix
- clermont le fort - porte fortifiée
- clermont le fort - porte fortifiée
- goyrans - moulin grimaud
- goyrans - moulin grimaud
- goyrans - fontaine saint jean
- goyrans - fontaine saint jean

2 km
1 mi

IGN
RNR Confluence Garonne-Ariège - Nature Midi-Pyrénées 2016 - À propos - Accueil



Fig. 45 à 51 : Travail final de la carte du « Patrimoine culturel » de la RNR

(source : umap.openstreetmap.fr, réal. P. Gauthier, 2017)

Le travail bibliographique concernant le patrimoine culturel de la Réserve Naturelle Régionale Confluence Garonne-Ariège a été conséquent, car certains sites manquaient d'informations, tandis que d'autres en présentaient des fausses ou partiellement fausses. C'est pourquoi cette mission s'est déroulée tout au long du stage. Cela a permis de développer des techniques de recherche poussées, à la fois bibliographique mais également sitographique. Ces techniques ont permis d'appréhender les enjeux bibliographiques qui seront bien plus présents dans le stage long au cours du master 2.

Ainsi, la diffusion des cartes ne saurait tarder, et ces dernières apparaîtront bientôt sur le site internet de la Réserve. Une fois le stage terminé, toute modification pourra être effectuée par Lucienne Weber. Elle avait en effet créé la carte « Habitats » sur le site internet, qui s'était correctement intégrée au site. On peut être en mesure d'affirmer que les deux cartes nouvellement créées le seront aussi. Ainsi, elle pourra ajouter ou supprimer des sentiers autorisés et non-autorisés, et au fur et à mesure des années, on l'espère, développer le réseau des balades et randonnées au cœur de la RNR. Il en va de même pour la carte « Patrimoine culturel », où la SIGiste pourra ajouter de nouvelles entités patrimoniales, pas nécessairement sur le territoire de la Réserve mais davantage sur le territoire des communes partenaires de la Réserve. Diane Masclary, qui a effectué un important travail sur l'histoire de Pinsaguel, et les pigeonniers des environs de Muret, pense qu'il serait intéressant d'intégrer les pigeonniers à la carte, car ces derniers possèdent une caractéristique propre des pigeonniers toulousains, un pied de mulet. Évidemment, toutes ces modifications et apports sont à la charge et à l'appréciation de Mathieu Orth, le conservateur de la Réserve.

Les deux cartes créées, l'une sur les « Sentiers et Balades » de la Réserve, et la seconde sur le « Patrimoine culturel » de cette dernière, comme dit plus haut, sont en attente de validation par Mathieu Orth, le conservateur de la Réserve. Après avoir effectué quelques modifications

suggérées par Camille Dyrda, les cartes semblent stables. Les modifications comprenaient des changements de couleurs, ainsi que des réécritures de certains passages de plusieurs pop-ups. Après relecture par Diane Masclary, de l'association Société du Patrimoine Muretain, elle se dit satisfaite du travail réalisé, confirmant qu'il ne possède aucune erreur dont elle est la connaissance. La relecture s'était effectuée lors d'un entretien avec Diane Masclary, qui avait fait le déplacement à la Maison de l'Environnement, et avait ainsi pu fournir de précieux documents visant à améliorer la qualité du travail, ainsi que son exhaustivité. Jean-Louis Robert, vice-président de l'association Itin'errances à Goyrans, a été entièrement ravi de participer à une balade sur le ramier de la commune. Nous avons ainsi pu discuter du moulin de Grimaud, ainsi que d'élucider une interrogation quant à de nombreux blocs de béton, et de galets, présents sur le ramier. Le travail réalisé, sur la commune de Goyrans et sur les autres communes de la Réserve, lui semblait particulièrement bien échafaudé. Il a ensuite apporté de précieux conseils et pistes de développement pour la mise en valeur du patrimoine culturel de la Réserve. Enfin, Geneviève Durand, de l'association Les Amis de Clermont-le-Fort, contactée par téléphone dans le cadre du stage, était ravie de participer à cet inventaire du patrimoine culturel de la RNR, et a donné de nombreux éléments indispensables à la véracité des descriptions des entités patrimoniales. Au final, la rencontre et la prise de contact avec ces trois acteurs de la Réserve Naturelle ont permis de développer un sens du professionnalisme, ainsi qu'une rigueur dans le traitement des résultats, et la publication de ces derniers. Les rencontres avec des acteurs locaux étaient un des objectifs du stage, à savoir la prise de contact, le recueil de notes lors de l'entretien, ainsi que la correspondance des avancées du travail à réaliser. Fort de ce constat, ces trois acteurs et bien d'autres seront retrouvés lors de la nouvelle édition de la Fête de la Confluence, qui aura lieu à Pins-Justaret le 16 septembre 2017, au moment des Journées Européennes du Patrimoine. Ce sera l'occasion d'avoir de nouvelles remarques et observations quant au travail réalisé, et rendu public d'ici là, et notamment de côtoyer ces acteurs de la Réserve, véritables puits de connaissances.

L'utilisation du site Umap, corrélée avec celle d'ArcGIS, a permis de développer des techniques dans les SIG et la cartographie en général. Bien qu'il s'agisse d'une carte interactive en ligne pré-codée, nul doute que le site Umap sera à nouveau utilisé dans le cadre des études ou dans tout milieu professionnel. L'utilisation complémentaire du logiciel ArcGIS a par ailleurs été essentielle pour traiter les informations, et ici les fichiers, afin de faciliter leur extraction, et leur intégration au site Umap, notamment à l'aide de requêtes et sélections attributaires.

- Résultats et prise de recul dans la réalisation des autres missions

Le flyer déroulant des « Sorties nature » a ainsi été complété de 22 fiches uniques, présentant les sorties, pour une diffusion prioritairement par internet (e-mail, site internet, etc.), mais également pour une diffusion physique (affichage...). Le catalogue des expositions, plus dense avec ses 7 fiches uniques présentant chacune des expositions, plus trois feuilles (page de garde, sommaire, et informations/contacts), profite d'une même finalité, quoique davantage orienté vers un support virtuel.

Certains supports nouvellement créés n'ont pas encore été rendus publics. En effet, il faut attendre la vérification et la validation de la direction de l'association, pour diffuser notamment le catalogue des expositions, ou le panneau de sensibilisation des Alytes accoucheurs. Cependant, les fiches des sorties nature, et la lettre d'information n°5 de la Réserve Naturelle Régionale Confluence Garonne-Ariège, ont pu être diffusées. Les résultats sont cependant imprécis, par manque de recul concret dans le temps. La lettre d'information n°5 a cependant été envoyée à tous les partenaires de la Réserve, et il semblerait qu'elle soit une nouvelle fois conforme aux attentes de ces derniers. Sylvie Jeandidier, coordinatrice à l'association UMEN, s'est trouvée pleinement satisfaite du compte-rendu de l'entretien réalisé au cours du stage. Les fiches « Sorties nature » ont quant à elle été diffusées ponctuellement, lorsqu'une sortie ne bénéficiait pas suffisamment d'inscrits. On ne peut cependant pas savoir si les fiches jouent un rôle déterminant dans les inscriptions aux sorties nature de Nature Midi-Pyrénées. Le catalogue des expositions a été quant à lui transmis à la direction, et est en attente de validation. Une fois celle-ci effectuée, il sera diffusé aux partenaires et structures locales. Enfin, le panneau de sensibilisation des Alytes accoucheurs a eu tout de même un bon retour auprès des agents publics de la mairie d'Auch (32), nous affirme Mickaël Nicolas.

- **Résultats globaux et discussion**

- Rôle des missions et objectifs

Les missions réalisées dans le cadre du stage avaient à la fois pour but de développer des compétences et des connaissances, ce dans les domaines de la communication, de l'environnement et du social, lien qui relie toutes les structures ensemble par le biais d'acteurs. Se familiariser avec les acteurs semblait essentiel lors du stage, car les futurs géographes sont quotidiennement amenés à développer de nouvelles thématiques, des actions, et des projets, avec de nombreux acteurs, tous autant divers les uns que les autres, issus de différents milieux professionnels, et surtout agissant sur différentes échelles spatiales ; certains acteurs ont en effet un rôle local, et d'autre plus régional, voire national. La présentation de projets devant des élus, devant des partenaires financiers, est le quotidien de beaucoup de géographes, pas seulement ceux qui travaillent en bureaux d'études ou dans les collectivités territoriales. Les missions initiales engagées dans le cadre du stage avaient pour but d'« alléger » Camille Dyrda dans ses propres missions. En effet, un stage de deux mois est relativement court pour développer des projets concrets, et ce même au sein d'une association naturaliste. En revanche, un stage de deux mois peut développer et valider des connaissances dans divers domaines, et également et surtout se faire une première idée de la vie professionnelle qui attend le futur géographe diplômé.

Les missions réalisées dans le cadre du stage n'ont pas seulement permis de développer et d'affiner des connaissances et des compétences en lien avec les outils informatiques (logiciels Adobe InDesign, Adobe Illustrator, Adobe Photoshop, Inkscape, ArcGIS, MapInfo, Wordpress et Umap), mais ont également permis de développer un certain professionnalisme, l'objectif principal du stage. Car ce stage ne s'intègre absolument pas dans un stage d'initiation à la recherche. La bibliographie en fin de rapport n'est pas aussi conséquente que si le stage avait été effectué dans un laboratoire de recherche. De plus, très peu de références ont été citées dans le corps du texte. Cela s'explique par une simple lecture des ouvrages afin de faciliter la compréhension des modalités et des enjeux au sein d'un espace naturel protégé, en termes de communication et de gestion. Les références internationales manquent également à l'appel, mais certains ouvrages présentent des articles de recherches et des chapitres d'ouvrages internationaux, riches de contributions de scientifiques, de chercheurs et de gestionnaires de divers pays. Le stage est une voie au professionnalisme, il ouvre des portes et des opportunités au stagiaire impliqué et appliqué. Le stage dans l'association Nature Midi-Pyrénées avait pour objectif de s'approprier les mécanismes d'une association qui veille à la protection de l'environnement.

- Expériences internes à l'association

Quotidiennement, dans l'ambiance du local de la Vie associative de Nature Midi-Pyrénées, les missions de nombreux salariés, ainsi que celles des stagiaires et des services civiques, ont été présentées. Des actions sur le terrain ont également pu être menées, afin de découvrir et de se familiariser avec les missions de chacun. Ainsi, j'ai pu accompagner Mickaël Nicolas sur une animation avec des scolaires sur le ramier de Lacroix-Falgarde. Il s'agissait de présenter

le milieu de la Réserve aux enfants, et de leur faire découvrir le monde faunistique et floristique qui s'y trouvait, à l'aide de clés de détermination. À travers cet exercice de sensibilisation, les enfants ont pu d'eux-mêmes découvrir des outils, et également des petites histoires sur la nature proche de chez eux. Les enfants ont tous eu un bon souvenir de cette animation, et étaient ravis de l'animation proposée par Nature Midi-Pyrénées (revoir Fig. 14). J'ai également pu participer à un relâché de deux Chouettes chevêches, dans leur milieu naturel. Un particulier les avait trouvés dans sa cheminée, les avait aussitôt conduits à la Clinique des NAC (Nouveaux Animaux de Compagnie) et de la Faune Sauvage, située sur le complexe vétérinaire de Toulouse. Un bénévole là-bas nous a contacté pour qu'on réalise nous-même le relâché (Fig. 52 et 53). Enfin, j'ai pu participer à une réunion d'équipes, mensuelle, qui permet de faire un point tous ensemble sur les avancées des projets de chaque groupe bénévole, mais également de faire le point sur les indemnités, les nouveautés au sein du Conseil d'Administration, et l'équipe en général. Cette réunion d'équipes n'a pas été la seule réunion durant le stage. En effet, l'Assemblée Générale de l'association a été organisée le weekend du 13 et 14 mai 2017 à Leucate (11). Avec la récente fusion des régions, il s'agissait pour l'association de s'exporter vers des territoires d'Occitanie totalement nouveaux, avec des thématiques très différentes de celles actuellement abordées. L'Assemblée Générale a été le moyen de côtoyer la quasi-totalité des salariés, des membres du Conseil d'Administration, et de nombreux adhérents et bénévoles de l'association. Finalement, tout au long du stage, j'ai pu participer à la vie associative, non plus du côté des adhérents-bénévoles, mais cette fois-ci du côté des salariés, stagiaires et services civiques. Et il n'y a pas meilleure expérience que de rencontrer les membres d'une association pour comprendre les enjeux qu'elle défend.





Fig. 52 et 53 : Relâché de Chouettes chevêche dans leur milieu naturel

(source : P. Gauthier, 2017)

À chacune des animations, il a été demandé de prendre des photos, afin qu'elle alimente la base de données de l'association. En effet, les photographies pourront ensuite être reprises pour de nouvelles lettres d'informations, ou de bulletins, voire même de bilans d'activités. Dans tous les cas, la communication était à nouveau en jeu.

- Perspectives prochaines pour la Réserve Naturelle Régionale Confluence Garonne-Ariège

La Réserve Naturelle Régionale Confluence Garonne-Ariège a atteint ses deux ans d'activité, et malgré un site internet désormais complété, il reste encore tout à faire. Un territoire comme celui-ci de la Réserve est source de beaucoup d'enjeux, notamment l'été, où le site est énormément sollicité. Des éco-gardes au nombre de cinq ont été recrutés en Service Civique afin de sensibiliser davantage le public aux enjeux de la Réserve, non plus par la création numérique, mais désormais directement sur le terrain. Mathieu Orth est également accompagné de Geoffrey Grèzes, chargé d'études RNR Confluence Garonne-Ariège. Le site se développe de plus en plus chaque jour, avec les relations auprès des partenaires, des privés et du grand public. De nouvelles thématiques seront abordées au fil des années, mais l'objectif premier est aujourd'hui de développer l'outil de sensibilisation, d'atteindre un public qui ignore bien souvent qu'il est sur un territoire protégé.

La communication au sein d'une association, comme d'une entreprise, permet de lier les gens. Des liens internes apparaissent à Nature Midi-Pyrénées, entre Camille Dyrda et tous les membres de l'association. Quant aux liens externes à l'association, aussi bien indirects que

directs, ils sont de plus en plus nombreux, entre la chargée de communication et les différents partenaires locaux et régionaux, des structures et associations locales, privées et publiques. Une association, et à fortiori une entreprise, ne peut se développer sans un réseau de partenaires, d'acteurs, sensibilisés aux mêmes thématiques. Autrement qu'avoir une première expérience dans le milieu associatif, posséder des compétences en stratégies de communication (outils informatiques et techniques de présentation et de mise en page) est à mon sens pour un futur géographe un réel atout. Se spécialiser permet inévitablement de tirer son épingle du jeu.

Bibliographie et Sitographie

Ouvrages spécialisés

- M. Buigues, 2000, La réserve naturelle du Néouvielle : entre protection et développement, Mémoire de maîtrise : Géographie, Toulouse, 162 p.
- M. Canard, 2010, La dynamique écotouristique autour de l'espace protégé : l'exemple de la Réserve Naturelle Nationale du Courant d'Huchet, Mémoire de master 1^{ère} année : Géographie, Toulouse, 130 p.
- B. Guiheneuf, A. Launay, A. Gallicé, 2007, Pour une gestion durable des zones humides : l'exemple des parcs naturels régionaux, Les Dossiers d'Ethnopôle, Cordemais : Estuarium, 377 p.
- T. Libaert, 2014, Communication des associations, Associations, Paris : Dunod, 196 p.
- T. Libaert, 2010, Communication et environnement, le pacte impossible, Développement durable et innovation institutionnelle, Paris : PUF, 180 p.
- T. Libaert, 2016, La communication environnementale, Les Essentiels d'Hermès, Paris : CNRS Éditions, 262 p.
- A. Selmi et V. Hirtzel, 2007, Gouverner la nature, Cahiers d'Anthropologie Sociale, Paris : L'Herne, 135 p.

Ouvrages issus des Fonds Patrimoniaux de la Basse-Vallée de l'Ariège

- M. Barrios, 1987, Portet-sur-Garonne, histoire d'un confluent et des communes de Pinsaguel, Pins-Justaret, Roques, Roquettes, Lacroix-Falgarde, Villate, Saubens, avec une étude de Ph. Wolff, membre de l'institut, Éditions Eché, Toulouse, 266 p.
- G. Durand-Sendrail, 2003, Clermont-le-Fort à travers les âges, Les Amis de Clermont-le-Fort, 33 p.
- M.-F. Hébrard, 1985, Le Vernet 1885-1985 – monographie, Le Vernet, 26 p.
- D. Masclary, 2003, Justaret : quand le quartier fut village, Pins-Justaret, 10 p.
- D. Masclary, 2006, Les pigeonniers à Pins-Justaret – monographie, Pins-Justaret, 6 p.
- A. Paris, 1995, Labarthe-sur-Lèze et son temps, Toulouse, 367 p.
- M. Tufféry, 1989, Documents sur Venerque de la préhistoire au crépuscule du XXe siècle, Venerque, 232 p.

Ouvrages touristiques

- J.-C. Sanchez, G. Briane, B. Desailly, G. Lamazères, 2017, Haute-Garonne : patrimoine et art de vivre, Nouvelles Éditions Loubatières, 177 p.

Sites spécialisés

- Nature Midi-Pyrénées, « naturemp.org » [consulté le 25.05.2017]
- Réserve Naturelle Régionale Confluence Garonne-Ariège, « rnr-confluence-garonne-ariège.fr » [consulté le 25.05.2017]
- Association ConfluenceS Garonne-Ariège, « confluences-garonne-ariège.org » [consulté le 25.05.2017]
- Blog de Diane Masclary, membre de la Société du Patrimoine de Muretain, « mosaiquesdhistoires.over-blog.com » [consulté le 25.05.2017]
- Association du Patrimoine de Venerque, « apvvenerque.fr » [consulté le 25.05.2017]
- Les Amis de la Cité des Confluences à Pinsaguel, « asso-citedesconfluences.fr » [consulté le 25.05.2017]
- Les Amis de Clermont-le-Fort, « clermont-le-fort.org » [consulté le 25.05.2017]
- Wikipédia, « wikipedia.org » [consulté le 25.05.2017]
- Archives en ligne de Haute-Garonne, « archives.haute-garonne.fr » [consulté le 25.05.2017]
- Muséum de Toulouse, « museum.toulouse.fr » [consulté le 25.05.2017]
- Monumentum, carte des monuments historiques français, « monumentum.fr » [consulté le 25.05.2017]

Sites des mairies intégrées au territoire de la Réserve Naturelle Régionale Confluence Garonne-Ariège

- Mairie de Vieille-Toulouse, « vieille-toulouse.fr » [consulté le 25.05.2017]
- Mairie de Portet-sur-Garonne, « portetgaronne.fr » [consulté le 25.05.2017]
- Mairie de Lacroix-Falgarde, « lacroixfalgarde.fr » [consulté le 25.05.2017]
- Mairie de Pinsaguel, « mairie-pinsaguel.com » [consulté le 25.05.2017]
- Mairie de Pins-Justaret, « mairie-pinsjustaret.fr » [consulté le 25.05.2017]
- Mairie de Goyrans, « goyrans.com » [consulté le 25.05.2017]
- Mairie de Clermont-le-Fort, « mairieclermontlefort.free.fr » [consulté le 25.05.2017]
- Mairie de Labarthe-sur-Lèze, « labarthesurleze.com » [consulté le 25.05.2017]
- Mairie du Vernet, « mairielevernet31.fr » [consulté le 25.05.2017]
- Mairie de Venerque, « venerque.fr » [consulté le 25.05.2017]

Table des matières

Sommaire – p.2

- ❖ **Modalités et mise en contexte** – p.3
 - **But du stage : une première expérience professionnelle** – p.3
 - **La structure d'accueil : l'association Nature Midi-Pyrénées située à Toulouse (31)** – p.4
 - Tour d'horizon de l'association – p.4
 - Le projet associatif de Nature Midi-Pyrénées : Connaître, Sensibiliser, Gérer, et Alerter – p.6
 - Historique de l'association – p.7
 - **Les espèces et entités paysagères de Midi-Pyrénées** – p.9
 - Les caractéristiques de Midi-Pyrénées – p.9
 - Les trois entités principales de Midi-Pyrénées (d'après *naturemp.org*) – p.10
 - La bordure sud-occidentale du Massif Central – p.10
 - Causses et rougiers – p.10
 - Hauts monts et Ségalias – p.11
 - La plaine centrale et coteaux – p.11
 - Les Pyrénées et leurs vallées – p.12
 - **Analyse de la commande** – p.13
 - Avant tout, qu'est-ce qu'une RNR ? – p.13
 - La RNR Confluence Garonne-Ariège – p.15
 - Les caractéristiques de la Réserve – p.18
 - Une mosaïque naturelle (Fig. 8, 9 et 10) – p.18
 - Un réservoir de biodiversité dans le réseau écologique de la métropole – p.20
 - Des services aux populations – p.20
 - Une terre d'histoire – p.21
 - Un territoire aux multiples usages – p.22
 - Une vocation pédagogique – p.22
 - Gouvernance de la RNR (Fig. A1 en annexe) – p.23
- ❖ **Déroulé du stage** – p.24
 - **Mise en contexte des différentes missions du stage** – p.24
 - Missions de communication générale – p.24
 - Les enjeux de la communication – p.24
 - L'utilisation d'outils informatiques spécifiques – p.25
 - Les missions en communication dans le cadre de la RNR Confluence Garonne-Ariège – p.25
 - **Outils et méthodes des différentes missions du stage** – p.28
 - Création d'une carte interactive des sentiers et balades de la Réserve Naturelle Régionale Confluence Garonne-Ariège – p.28
 - Choix des options – p.28
 - Importation et modification des sentiers sur le site Umap – p.29
 - Création de la charte graphique – p.31

- Ajout de données rattachées à la carte – p.32
- Création d'une carte interactive du patrimoine culturel de la Réserve Naturelle Régionale Confluence Garonne-Ariège – p.33
 - Choix des options – p.33
 - Recherche de données et réalisation d'inventaire – p.34
 - Localisation et descriptif du patrimoine culturel – p.36
- Création d'un lien entre les deux cartes « Sentiers et Balades » et « Patrimoine culturel » – p.37
- Autres missions en communication dans le cadre du stage – p.38
 - Mise en page et entretien pour la Lettre d'Information n°5 de la RNR – p.38
 - Réalisation d'un catalogue présentant les expositions de Nature Midi-Pyrénées – p.41
 - Réalisation de fiches uniques « Sorties nature » – p. 41
 - Réalisation d'un panneau de sensibilisation pour la mairie d'Auch – p.43
 - Réalisation d'affiches FEDER pour trois projets portés par Nature Midi-Pyrénées – p.45
- ❖ **Résultats et discussion** – p.49
 - **Résultats spécifiques** – p.49
 - Premiers résultats du stage et rôle des acteurs – p.49
 - Résultats et prise de recul dans la réalisation des cartes – p.49
 - Résultats et prise de recul dans la réalisation des autres missions – p.57
 - **Résultats globaux et discussion** – p.59
 - Rôle des missions et objectifs – p.59
 - Expériences internes à l'association – p.59
 - Perspectives prochaines pour la Réserve Naturelle Régionale Confluence Garonne-Ariège – p.61

Bibliographie et Sitographie – p.63

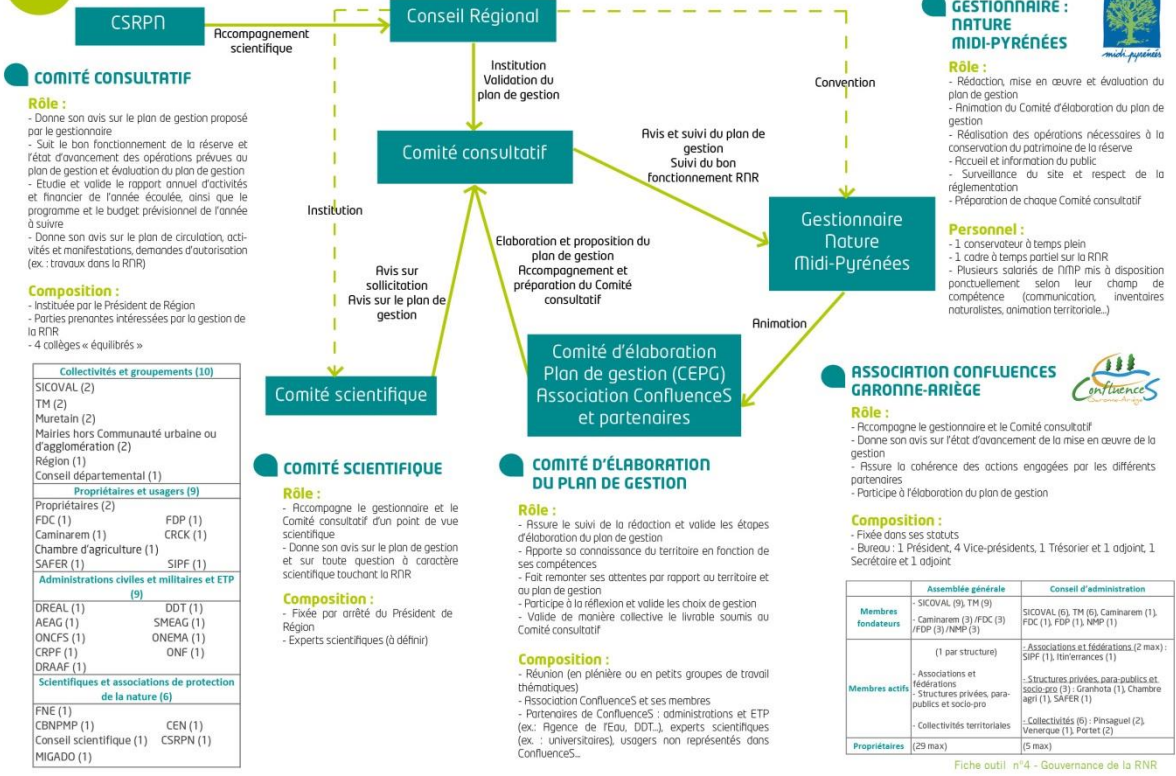
Table des matières – p.65

Annexe – p.67

Annexe

Fiche Outil n°4

GOVERNANCE DE LA RNR



COMITÉ CONSULTATIF

Rôle :

- Donne son avis sur le plan de gestion proposé par le gestionnaire
- Suit le bon fonctionnement de la réserve et l'état d'avancement des opérations prévues au plan de gestion et évaluation du plan de gestion
- Etudie et valide le rapport annuel d'activités et financier de l'année écoulée, ainsi que le programme et le budget prévisionnel de l'année à suivre
- Donne son avis sur le plan de circulation, activités et manifestations, demandes d'autorisation (ex.: travaux dans la RNR)

Composition :

- Instituée par le Président de Région
- Parties prenantes intéressées par la gestion de la RNR
- 4 collèges « équilibrés »

Collectivités et groupements (10)	
SICOVAL (2)	
TM (2)	
Muretain (2)	
Mairies hors Communauté urbaine ou d'agglomération (2)	
Région (1)	
Conseil départemental (1)	
Propriétaires et usagers (9)	
FDC (1)	FDP (1)
Caminarem (1)	CRCK (1)
Chambre d'agriculture (1)	
SAFER (1)	SIPF (1)
Administrations civiles et militaires et ETP (9)	
DREAL (1)	DDT (1)
AEAG (1)	SMEAG (1)
ONCFS (1)	ONEMA (1)
CRPF (1)	DNF (1)
DRAAF (1)	
Scientifiques et associations de protection de la nature (6)	
FNE (1)	
CBNPMP (1)	CEN (1)
Conseil scientifique (1)	CSRP (1)
MIGADO (1)	

COMITÉ SCIENTIFIQUE

Rôle :

- Accompagne le gestionnaire et le Comité consultatif d'un point de vue scientifique
- Donne son avis sur le plan de gestion et sur toute question à caractère scientifique touchant la RNR

Composition :

- Fixée par arrêté du Président de Région
- Experts scientifiques (à définir)

COMITÉ D'ÉLABORATION DU PLAN DE GESTION

Rôle :

- Assure le suivi de la rédaction et valide les étapes d'élaboration du plan de gestion
- Apporte sa connaissance du territoire en fonction de ses compétences
- Fait remonter ses attentes par rapport au territoire et au plan de gestion
- Participe à la réflexion et valide les choix de gestion
- Valide de manière collective le livrable soumis au Comité consultatif

Composition :

- Réunion (en plénière ou en petits groupes de travail thématiques)
- Association Confluences et ses membres
- Partenaires de Confluences : administrations et ETP (ex: Agence de l'Eau, DDT...), experts scientifiques (ex : universitaires), usagers non représentés dans Confluences...

GESTIONNAIRE : NATURE MIDI-PYRÉNÉES

Rôle :

- Rédaction, mise en œuvre et évaluation du plan de gestion
- Animation du Comité d'élaboration du plan de gestion
- Réalisation des opérations nécessaires à la conservation du patrimoine de la réserve
- Accueil et information du public
- Surveillance du site et respect de la réglementation
- Préparation de chaque Comité consultatif

Personnel :

- 1 conservateur à temps plein
- 1 cadre à temps partiel sur la RNR
- Plusieurs salariés de l'INMP mis à disposition ponctuellement selon leur champ de compétence (communication, inventaires naturalistes, animation territoriale...)

ASSOCIATION CONFLUENCES GARONNE-ARIÈGE

Rôle :

- Accompagne le gestionnaire et le Comité consultatif
- Donne son avis sur l'état d'avancement de la mise en œuvre de la gestion
- Assure la cohérence des actions engagées par les différents partenaires
- Participe à l'élaboration du plan de gestion

Composition :

- Fixée dans ses statuts
- Bureau : 1 Président, 4 Vice-présidents, 1 Trésorier et 1 adjoint, 1 Secrétaire et 1 adjoint

	Assemblée générale	Conseil d'administration
Membres fondateurs	SICOVAL (9), TM (9) Caminarem (3), FDC (3) FDP (3), NMP (3)	SICOVAL (6), TM (6), Caminarem (1), FDC (1), FDP (1), NMP (1)
Membres actifs	(1 par structure) Associations et fédérations Structures privées, para-publics et socio-pro Collectivités territoriales	Associations et fédérations (2 max) : SIPF (1), Itinérances (1) Structures privées, para-publics et socio-pro (3) : Granhota (1), Chambre agrif (1), SAFER (1) Collectivités (6) : Pisaguel (2), Venarque (1), Portet (2)
Propriétaires	(29 max)	(5 max)

Fiche outil n°4 - Gouvernance de la RNR

Fig. A1 : Gouvernance de la RNR Confluence Garonne-Ariège

(source : rnr-confluence-garonne-ariège.fr)



LES EXPOSITIONS ITINÉRANTES



Épave d'Europe © Nature Midi-Pyrénées

Confluences Garonne-Ariège © Nature Midi-Pyrénées



Ces 7 expositions présentées dans ce catalogue ont toutes été conçues par l'association Nature-Midi Pyrénées. Elles abordent des thèmes variés, qui peuvent être aussi bien purement «naturalistes» que s'étendre à des thématiques plus larges d'aménagement du territoire, des liens entre patrimoines culturel et naturel, etc.

Toutes s'adressent à un public large ; certaines sont peut-être plus adaptées que d'autres pour un jeune public. Dans tous les cas, n'hésitez pas à nous contacter pour obtenir les modalités de location ou de prêt, ou pour toutes questions pratiques (05 34 31 97 90 / contact@naturemp.org).

CONFLUENCES - ENTRE REGARDS & PAYSAGES p.3

LA TRAME VERTE ET BLEUE EN MIDI-PYRÉNÉES p.4

L'OURS BRUN DANS LES PYRÉNÉES p.5

AGIR ENSEMBLE POUR LES RAPACES, ENTRE
PUISSANCE ET FRAGILITÉ p.6

REPTILES ET AMPHIBIENS DE MIDI-PYRÉNÉES p.7

EXPOSITION VANAT
(VIVRE AVEC LA NATURE DANS L'AGGLOMÉRATION TOULOUSAINE) p.8

GARONNE VIVANTE - POUR UN NOUVEAU VISAGE DU FLEUVE p.9



Confluence Garonne-Arlège
© Nature Midi-Pyrénées

CONFLUENCES ENTRE REGARDS & PAYSAGES

Nos paysages ont évolué, évoluent et évolueront encore. Influencés par l'activité humaine et naturelle du territoire, leurs visages se modifient avec le temps. Par une observation attentive de ces patrimoines communs, nous souhaitons mieux comprendre leur fonctionnement pour adapter leur gestion. L'exposition « ConfluenceS entre regards & paysages » poursuit la démarche participative mise en place pour l'observatoire des paysages. En effet, il s'est agi, dès le départ, d'impliquer les habitants, propriétaires, collectivités, en recueillant auprès d'eux des clichés anciens via un appel à participation, puis d'organiser des ateliers de reconstitution photographique pour les sensibiliser au principe d'observatoire. En cela, cet outil se démarque des approches plus techniques, confiées uniquement à des professionnels.

Exposition composée de 8 panneaux autoportés.

CONFLUENCE
GARONNE-ARLÈGE



Extraits de l'exposition

ConfluenceS entre regards & paysages



Le territoire de la Confluence Garonne-Arlège est un espace naturel d'exception, au cœur d'un territoire d'urbanisation croissante. C'est un espace de transition entre le monde rural et le monde urbain, entre le monde agricole et le monde industriel. C'est un espace de convergence de cultures, de paysages, de modes de vie et de modes de production. C'est un espace de convergence de regards et de paysages.

Le territoire de la Confluence Garonne-Arlège est un espace naturel d'exception, au cœur d'un territoire d'urbanisation croissante. C'est un espace de transition entre le monde rural et le monde urbain, entre le monde agricole et le monde industriel. C'est un espace de convergence de cultures, de paysages, de modes de vie et de modes de production. C'est un espace de convergence de regards et de paysages.



L'histoire d'un observatoire photographique sur ce territoire

Le territoire de la Confluence Garonne-Arlège est un espace naturel d'exception, au cœur d'un territoire d'urbanisation croissante. C'est un espace de transition entre le monde rural et le monde urbain, entre le monde agricole et le monde industriel. C'est un espace de convergence de cultures, de paysages, de modes de vie et de modes de production. C'est un espace de convergence de regards et de paysages.



Un observatoire participatif

Le territoire de la Confluence Garonne-Arlège est un espace naturel d'exception, au cœur d'un territoire d'urbanisation croissante. C'est un espace de transition entre le monde rural et le monde urbain, entre le monde agricole et le monde industriel. C'est un espace de convergence de cultures, de paysages, de modes de vie et de modes de production. C'est un espace de convergence de regards et de paysages.

D'une rive à l'autre



Pierre Campard, habitant de
Peyzac-sur-Garonne

Le territoire de la Confluence Garonne-Arlège est un espace naturel d'exception, au cœur d'un territoire d'urbanisation croissante. C'est un espace de transition entre le monde rural et le monde urbain, entre le monde agricole et le monde industriel. C'est un espace de convergence de cultures, de paysages, de modes de vie et de modes de production. C'est un espace de convergence de regards et de paysages.





Panier de Lacroix-Falgardé
© Nature Midi-Pyrénées

LA TRAME VERTE ET BLEUE EN MIDI-PYRÉNÉES

Depuis 2011, Nature Midi-Pyrénées s'est engagée dans un programme de sensibilisation à la « Trame verte et bleue », c'est-à-dire aux continuités écologiques des territoires. Aujourd'hui, Nature Midi-Pyrénées porte ce programme en partenariat avec l'Union Régionale des CPIE et propose des animations gratuites pour tous les publics : outils de vulgarisation, interventions, sorties de terrain, formations...

Favorable à cette approche, Nature Midi-Pyrénées a voulu profiter de ces démarches pour créer des outils de vulgarisation et de sensibilisation aux continuités écologiques indispensables au maintien de notre biodiversité régionale. Ces outils ont également pour objectif d'aider acteurs et citoyens à appréhender et s'approprier ces problématiques.

Exposition composée de 10 panneaux autoportés.

Extraits de l'exposition





Ours brun
© Nature Midi-Pyrénées

L'OURS BRUN DANS LES PYRÉNÉES

L'Ours brun est le plus grand mammifère sauvage existant en France. Malgré sa mise en protection en 1981, il a été au bord de l'extinction en 1995. Les Pyrénées sont son dernier refuge, où une population très fragile d'une vingtaine d'individus y habite encore.

Cette exposition détaille tout ce que nous avons toujours voulu savoir sur l'Ours brun (*Ursus arctos*), espèce emblématique des Pyrénées mais également présente dans 3 continents (Amérique du Nord, Europe, Asie) : son cycle de vie au fil des saisons et son comportement dans le contexte de la riche biodiversité pyrénéenne.

Exposition composée de 5 panneaux autoportés.



Extraits de l'exposition

ATTENTION !

L'Ours brun dans les Pyrénées

Faisons les présentations...

Capacité / Ours brun (Ours arctique)

Région / Ours brun (Ours arctique)

Répartition mondiale des espèces de l'ours brun



Falcon pèlerin
© Nature Midi-Pyrénées

AGIR ENSEMBLE POUR LES RAPACES, ENTRE PUISSANCE ET FRAGILITÉ

Une envolée dans l'univers fascinant des rapaces de la région, afin que chacun puisse agir pour leur connaissance et leur préservation.

Placés au sommet des chaînes alimentaires, les rapaces témoignent, par leur diversité, d'une nature riche et variée. Admirés et glorifiés au fil des siècles, ils sont, encore aujourd'hui, tout autant craints et persécutés...

Certaines espèces, en situation critique dans les années 70, ne doivent leur salut qu'à la mobilisation sans faille des bénévoles impliqués dans de nombreuses associations. Ces actions ont trouvé écho auprès des pouvoirs publics et sont ainsi à l'origine de la protection réglementaire et des mesures de gestion conservatoire actuelles.

Prestigieux ambassadeurs d'une nature unique, les rapaces continuent toutefois de subir les atteintes portées à leurs habitats. Sur le territoire régional, chacun de nous, particulier, professionnel ou collectivité, peut partir à la rencontre de ces oiseaux fascinants et agir concrètement en faveur de ces espèces, de leurs milieux et de l'ensemble de la biodiversité.

Le territoire de l'ancienne région Midi-Pyrénées héberge à ce jour 26 espèces de rapaces (19 diurnes et 7 nocturnes) nicheurs réguliers. L'exposition aborde à la fois le mode de vie de ces espèces via une approche par milieux naturels et le contexte historique et social de leur protection. Bien sûr, des exemples d'actions en faveur de ces espèces protégées sont également donnés.

Exposition composée de 16 panneaux autoportés.



Extraits de l'exposition





REPTILES ET AMPHIBIENS DE MIDI-PYRÉNÉES



Lézard ocellé
© Nature Midi-Pyrénées

Généralement craints ou méprisés du grand public, les reptiles et les amphibiens suscitent bien moins de vocations naturalistes que les oiseaux ou les végétaux. Discrets, toujours plus ou moins dissimulés au regard, ils sont les victimes toutes désignées de l'ignorance et de son cortège d'idées reçues. La vérité est autrement plus intéressante : à découvrir tout au long de cette magnifique exposition haute en couleurs...

L'exposition comprend plus de 100 clichés couleurs originaux, pris sur le terrain en ex-région Midi-Pyrénées par des photographes naturalistes, accompagnés de textes explicatifs conçus et rédigés par Gilles Pottier. La présentation de l'intégralité des espèces de la région (22 espèces de reptiles et 20 espèces d'amphibiens) et leurs caractéristiques, les menaces qui pèsent sur elles et les moyens de contribuer à leur protection, en fait une exposition remarquablement riche et documentée. De nombreux thèmes y sont traités : origines, morphologie, régime alimentaire, cycle biologique, distribution, écologie et habitats, température corporelle et activité, menaces, moyens de protection, méthode d'observation, rumeurs et légendes.

Exposition composée de 26 panneaux souples plastifiés avec 4 ceillots d'accrochage (à chaque coin)

Extraits de l'exposition





VANAT (VIVRE AVEC LA NATURE DANS L'AGGLOMÉRATION TOULOUSAINE)

« Développement durable », « biodiversité »... : des expressions de plus en plus courantes mais qui recouvrent des réalités parfois floues ou lointaines. L'exposition offre justement l'occasion aux habitants de Toulouse Métropole et d'ailleurs de voir leur environnement urbain et périurbain sous un autre œil...

A travers des photos impressionnantes et surprenantes, l'exposition permet en effet d'appréhender concrètement la biodiversité insoupçonnée que nous côtoyons au quotidien. Le grand Léopard vert au détour d'une friche, la discrète Tarente de Mauritanie à la lumière d'un lampadaire, l'élégant Bihoreau gris sur une branche en bord de Garonne... Des rencontres étonnantes avec des hôtes qui partagent pourtant le même environnement que nous ! Un environnement éclairé d'un œil nouveau par cette exposition, qui présente autant de milieux naturels ou semi-naturels présents sur notre agglomération : boisements, friches, espaces verts, cours d'eau, zones humides, jardins, espaces agricoles... et même nos murs en briques roses, qui accueillent une faune étonnante !

Exposition composée de 8 panneaux autoportés.



Extraits de l'exposition

Célébrer la nature
Avec les espaces agricoles...

Régionalisme et la ville
L'impact de la ville sur l'environnement et la nature...

Vivre avec la nature
Les milieux naturels et semi-naturels de l'agglomération toulousaine...



GARONNE VIVANTE POUR UN NOUVEAU VISAGE DU FLEUVE

Proposée aux municipalités, associations, écoles ou bibliothèques, elle s'est accompagnée le plus souvent possible d'animations à destination de divers publics (familial ou scolaire). Celles-ci impliquaient chaque fois que possible différents acteurs locaux (associations diverses, médiathèques, socio-professionnels, enseignants...), afin de favoriser la bonne réception et l'appropriation du message « Garonne Vivante » par les habitants et usagers du fleuve.

L'exposition a la particularité d'être « évolutive », puisqu'il était en effet proposé à chaque commune ou structure l'accueillant d'élaborer son propre élément d'exposition, reflétant son vécu en lien avec le fleuve. Elle est aujourd'hui composée de 3 modules : un module général, qui présente le fleuve, ses origines et ses caractéristiques physiques, un module sectoriel pour découvrir les différents visages du fleuve en Midi-Pyrénées, et un module thématique qui aborde les différents usages du fleuve : agriculture, popiculture, hydroélectricité, poissons migrateurs, loisirs, eau potable, carrières.

[Ce projet a reçu le soutien financier de l'Agence de l'Eau Adour-Garonne, du Conseil Régional Midi-Pyrénées et de la DIREN Midi-Pyrénées]

Exposition composée de 18 panneaux autoportés.

Extraits de l'exposition





Nature Midi-Pyrénées est une association de loi 1901 créée en 1969. Son siège se situe à Toulouse et elle a 2 comités départementaux, un dans les Hautes-Pyrénées à Bagnères-de-Bigorre et un dans le Gers à Auch. Forte d'une activité bénévole dynamique totalisant plus de 3000 heures annuelles de prospections, de suivi, de participation à l'élaboration des politiques publiques, d'éducation à l'environnement etc... elle s'appuie sur un Conseil d'administration de 13 membres et sur une équipe pluridisciplinaire de 20 salarié(e)s. Reconnue d'intérêt général, elle a pour objectif la protection et la valorisation du patrimoine naturel régional. Ses actions sont en majorité menées avec le soutien financier et en partenariat avec les décideurs institutionnels (Europe, Etat, Agence de l'Eau) et les collectivités territoriales (Région, Départements, Communautés d'agglomération, communautés de communes).

CAMILLE DYRDA, CHARGÉE DE COMMUNICATION
C.DYRDA@NATUREMP.ORG
09 67 03 84 07

NATURE MIDI-PYRÉNÉES,
14 RUE DE TWILLI 31000 TOULOUSE
CONTACT@NATUREMP.ORG
05 34 31 47 90
[HTTP://WWW.NATUREMP.ORG/](http://www.naturemp.org/)

10/10

Fig. A2 à A11 : Catalogue des expositions de Nature Midi-Pyrénées

(source : réal. P. Gauthier et S. Bothorel, 2017)