

UNIVERSITÉ TOULOUSE JEAN JAURÈS

UFR d'Histoire, Histoire de l'Art et Archéologie

PRÉSENCES « CELTIQUES » EN MÉDITERRANÉE  
ORIENTALE AU REGARD DES CULTURES  
MATÉRIELLES DE LA TÈNE (V<sup>e</sup>-I<sup>er</sup> siècle av. n.è.)



Mémoire de Master 1 de Sciences de l'Antiquité

Volume II : corpus d'étue

Présenté par  
M. Kevin PARACHAUD

Sous la direction de

M. Pierre-Yves MILCENT  
Maître de Conférences  
Université Toulouse Jean Jaurès

Mme SANDRA PÉRE-NOGUÈS  
Maître de Conférences  
Université Toulouse Jean Jaurès

Année 2014-2015



Le présent corpus regroupe l'ensemble des données sur les vestiges archéologiques de notre étude. Il s'organise en trois parties distinctes.

Un répertoire (p. 4-5) en début de volume reprend l'ensemble des vestiges matériels étudiés dans le premier volume de ce mémoire. Il en présente les informations principales, et indique également les numéros de fiche et de planche de chaque objet, afin de naviguer aisément dans le corpus. Ce répertoire est organisé par pays, d'est en ouest. De plus, au sein de chaque pays les trouvailles sont rangées par ordre alphabétique du lieu de découverte, afin de faciliter la lecture du répertoire.

La seconde partie du corpus regroupe l'ensemble des fiches d'informations des objets de notre étude. Ces vestiges sont répartis en trois ensembles distincts : tout d'abord les objets laténiens (p. 7-46), ensuite les objets non-laténiens associés à des objets laténiens par leur contexte (p. 49-52), et enfin les objets issus de certains travaux antérieurs, que nous avons considérés comme ayant potentiellement été identifiés à tort comme laténien ou lié à un contexte celtique erroné (p. 54-78). Chacun de ces ensembles suit le même ordre de présentation que le répertoire.

Ces fiches regroupent les informations détaillées disponibles pour chaque objet. Elles sont organisées en trois parties, regroupant chacune des informations cohérentes entre elles. La première partie fournit les détails de la nature de la découverte et de la conservation de l'objet. La seconde indique la première publication de l'objet, ainsi que la publication la plus détaillée le concernant. La troisième partie fournit la description de l'objet, ses dimensions ses caractéristiques typologiques et sa chronologie. On retrouve également dans le coin inférieur droit la référence de planche de l'objet, pour retrouver cette référence importante avec le plus de lisibilité.

Ensuite sont présentées les fiches de sépulture (p. 81-89). Ces sépultures se trouvant toutes en Turquie, elles sont uniquement rangées par ordre alphabétique de lieu de découverte. Les sépultures d'un même site sont rangées par numéro, selon la classification attribuée au moment de la fouille.

À la suite de ces fiches de sépultures se trouve une carte générale de répartition de l'ensemble des objets et des structures funéraires étudiés dans le premier volume (p. 90).

La troisième partie de ce corpus regroupe les planches de l'ensemble des objets abordés dans notre étude, et pour lesquels une représentation est fournie par les sources (p. 92-108).

Les découvertes isolées étant étudiées dans notre étude par ensemble typologique, nous les avons regroupées comme tel ; ce regroupement favorise ainsi les comparaisons. Au sein de chaque ensemble, les objets sont rangés par ordre géographique pour les pays et alphabétique pour les sites, selon la même organisation utilisée précédemment pour le répertoire et les fiches.

Exception à cette organisation par ensemble typologique, les découvertes mises au jour en ensemble clos sont regroupées par assemblages, afin de rendre plus lisible la composition de ces mobiliers. Chaque figure se voit attribuer une référence constituée des premières lettres de son lieu de découverte, puis d'un numéro. Ce type de référence a été choisi car il présente selon nous l'avantage d'apporter, en plus du classement, une information géographique. Nous avons utilisé pour nos représentations les échelles les plus grandes possible par rapport à la taille réelle de l'objet, afin de fournir des représentations plus claires et détaillées. L'utilisation de ces échelles optimales est permise par le nombre relativement restreint d'objets de notre corpus. Notons que les échelles sont associées uniquement aux représentations placées au-dessus. Celles qui ne sont pas placées au-dessus d'une échelle sont des représentations pour lesquelles on ne connaît pas de dimensions exactes ; il est nécessaire de se référer aux fiches pour connaître les dimensions approximatives de l'objet.

# Répertoire du corpus d'étude

Lieu de découverte	Pays	Nature	Fiche de Corpus	Figure et planche	Bibliographie
Athènes	Grèce	Fibule	p. 55	ATH I, pl III	Maier, 1973, pl.466, fig 3
Attique	Grèce	Casque	p. 56	AT I, pl. I	Maier, 1973, pl. 29, fig. 1
Delphes	Grèce	Fibule	p. 57	DEL I, pl. III	Perdrizet, 1908, p. 112, fig. 402
Délos	Grèce	Fibule	p. 7	DÉ I, pl. III	Szabó, 1971, pp. 503-514, fig. 1
Dodone	Grèce	Épée	p. 8	DO I, pl. I	Maier, 1973, p. 466, fig. 1
Dodone	Grèce	Fibule	p. 58	DO II, pl. III	Maier, 1973, p. 466, fig. 2
Isthmia	Grèce	Parure annulaire	p. 9	IS I, pl. IX	Caskey, 1960, p. 175 pl. 56, fig. 17
Isthmia	Grèce	Parure annulaire	p. 10	IS II, pl. IX	Caskey, 1960, pl. 56, fig. 16
Panticapeion	Ukraine	Fibule	p. 11	PAN I, pl. IV	Müller-Karpe, 2006, p. 122
Panticapeion	Ukraine	Fibule	p. 12	PAN II, pl. IV	Müller-Karpe, 2006, p. 122
Zolotoye	Ukraine	Fibule	p. 13	ZO I, pl. IV	Müller-Karpe, 2006, p. 122
Zolotoye	Ukraine	Fibule	p. 14	ZO II, pl. IV	Müller-Karpe, 2006, p. 122
Asie Mineure	Turquie	Parure annulaire	p. 15	AM I, pl. IX	Müller-Karpe, 2006, p. 120
Asie Mineure	Turquie	Fibule	p. 16	AM II, pl. IV	Bittel, 1969, pl. 24 fig. 1e
Asie Mineure	Turquie	Fibule	p. 17	AM III, pl. IV	Bittel, 1969, pl. 24 fig. 1h
Asie Mineure	Turquie	Fibule	p. 18	AM IV, pl. IV	Bittel, 1969, pl. 24 fig. 1g
Andirin	Turquie	Fibule	p. 19	AND I, pl. V	Müller-Karpe, 1988, p. 191, fig. 5
Andirin	Turquie	Fibule	p. 20	AND II, pl. V	Müller-Karpe, 1988, p. 191, fig. 4
Ankara	Turquie	Fibule	p. 21	ANK I, pl. V	Schaaf, 1970, pl. 20
Boğazköy	Turquie	arme de trait ou de jet	p. 59	BOG I, pl. II	Boehmer, 1972, pl. 53, fig. 1601
Boğazköy	Turquie	Lance-enseigne	p. 60	BOG II, pl. II	Schachner, 2011, p. 96-97, fig. 19
Boğazköy	Turquie	Fibule	p. 22	BOG III, pl. XIV	Boehmer, 1969, pl. 44, fig. 1264
Boğazköy	Turquie	Épée	p. 23	BOG IV, pl. XIV	Bittel, 1969, p. 38, fig. 8.a
Boğazköy	Turquie	Pointe de lance	p. 24	BOG V, pl. XIV	Bittel, 1969, p. 38, fig. 8.a
Boğazköy	Turquie	Fourreau	p. 25	BOG VI, pl. XIV	Bittel, 1969, p. 38, fig. 8.a
Boğazköy	Turquie	Anneau	p. 26	BOG VII, pl. XIV	Bittel, 1969, p. 38, fig. 8.a
Boğazköy	Turquie	Fibule	p. 27	BOG VIII, pl. XV	Bittel, 1969, pl. 24 fig. 10a
Boğazköy	Turquie	Lagynos	p. 49	BOG IX, pl. XV	Bittel, 1969, p. 40 fig. 8b
Boğazköy	Turquie	Bol hellénistique	p. 50	BOG X, pl. XV	Bittel, 1969, p. 40 fig. 8c
Boğazköy	Turquie	Clous de sandale	p. 51	BOG XI, pl. XV	Bittel, 1969, pl. 41 fig. 8d
Boğazköy	Turquie	Monnaie	p. 52	BOG XII, pl. XV	Bittel, 1969, pl. 24 fig. 10a
Bolu	Turquie	Torque	p. 61	BOL I, pl. XI	Firatli, 1965, pl. 93, fig. 8
Bolu	Turquie	Torque	p. 62	BOL II, pl. XI	Firatli, 1965, pl. 93, fig. 10
Bolu	Turquie	Bracelet	p. 63	BOL III, pl. XI	Firatli, 1965, pl. 93, fig. 9
Bolu	Turquie	Bracelet	p. 64		Firatli, 1965
Bolu	Turquie	Anneau	p. 65	BOL IV, pl. XI	Firatli, 1965, pl. 96, fig. 11
Bolu	Turquie	Anneau	p. 66		Firatli, 1965
Bolu	Turquie	disque	p. 67	BOL V, pl. XII	Firatli, 1965, pl. 95, fig. 6-7
Bolu	Turquie	Patère	p. 68	BOL VI, pl. XIII	Firatli, 1965, pl. 96, fig. 12
Bolu	Turquie	Bol	p. 69	BOL VII, pl. XIII	Firatli, 1965, pl. 96, fig. 13
Bolu	Turquie	Mors	p. 70	BOL VIII, pl. XIII	Firatli, 1965, pl. 96, fig. 14
Bolu	Turquie	Anneau	p. 71		Firatli, 1965
Çanakkale	Turquie	Fibule	p. 28		Jacosthal, 1941
Derekaraagac Köyü	Turquie	Fibule	p. 29	DER I, pl. V	Müller-Karpe, 2006, p. 121

Finike	Turquie	Parure annulaire	p. 30	FI I, pl. X	Schaaf, 1972, pl. 20
Gaziantep	Turquie	Fibule	p. 31	GA I, pl. V	Bulgan - Feugère, 2004, p. 17
Hisarlık	Turquie	Anneaux enlacés	p. 72	HI I, pl. IX	Schmidt, 1902, p. 262 fig. 411
Hisarlık	Turquie	Anneau	p. 73		Schmidt, 1902, p. 262
Isparta	Turquie	Parure annulaire	p. 32	ISP I, pl. IX	Müller-Karpe, 1988, p. 196, fig. 3
Kahramanmaras	Turquie	Fibule	p. 33	KAH I, pl. VI	Müller-Karpe, 1988, p. 191, fig. 6
Karaca Köyü	Turquie	Fibule	p. 34	KAR I, pl. VI	Müller-Karpe, 1988, p. 191, fig. 1
Kayseri	Turquie	Fibule	p. 35	KAY I, pl. VI	Bittel, 1969, p. 46, fig. 10d
Kayseri	Turquie	Fibule	p. 36	KAY II, pl. VI	Polenz, 1978, p. 182-183, fig. 1-2
Kayseri	Turquie	Fibule	p. 37	KAY III, pl. VII	Müller-Karpe, 1988, p. 191, fig. 2
Kuşsaray	Turquie	Fibule	p. 38	KU I, pl. VII	Zübeyt Kosay, 1966, p. 95 fig. 5
Kyzikos	Turquie	Anneaux enlacés	p. 74		Zahn, 1907, p. 234
Mersin	Turquie	Fibule	p. 39	ME I, pl. VII	Bittel, 1969, p. 46, fig. 1f
Pazarcik	Turquie	Fibule	p. 40	PA I, pl. VIII	Müller-Karpe, 1988, p. 191, fig. 7
Pergame	Turquie	Fibule	p. 41		Jacosthal, 1941
Pergame	Turquie	Situle	p. 75		Zahn, 1907, p. 234
Pergame	Turquie	Anneau	p. 76		Zahn, 1907, p. 234
Priène	Turquie	Paire d'anneaux	p. 77		Zahn, 1907, p. 234
Priène	Turquie	Paire d'anneaux	p. 78		Zahn, 1907, p. 234
Priène	Turquie	Fibule	p. 42	PR I, pl. VII	Bittel, 1969, p. 46, fig. 10b
Sinope	Turquie	Fibule	p. 43		Bittel, 1969, p. 47, fig. 6
Tufanbeyli-Sar	Turquie	Fibule	p. 44	TU I, pl. VIII	Müller-Karpe, 1988, p. 191, fig. 3
Bassit	Syrie	Fibule	p. 45	BA I, pl. VIII	Courbin, 1992, pp. 211-219, fig. 1-2
Gézer	Israël	Fibule	p. 46	GE I, pl. VIII	Macalister, 1912, III : p. 134, Fig. 16

**CORPUS DES OBJETS  
LATÉNIENS PRÉSENTS  
EN MÉDITERRANÉE  
ORIENTALE**

## Fiche 1 - DÉLOS (Grèce)

<b>Classe typologique :</b>	Fibule	<b>Classe fonctionnelle :</b>	Parure
<b>Fouilleur :</b>	Eugène Cavaignac	<b>Date de découverte :</b>	1904
<b>Conservation :</b>	Musée de Délos	<b>N° d'inventaire :</b>	B.5502

### Contexte de découverte :

Découverte lors de la fouille du portique de Philippe, lors l'exploration archéologique de Délos par l'École Française d'Athènes.

## BIBLIOGRAPHIE

<b>Première publication :</b>	DEONNA, WALDEMAR, <i>Le mobilier délien</i> , De Boccard, Paris, 1938, 406 p.
<b>Publication de référence :</b>	SZABÓ, Miklós, « Une fibule celtique à Délos », in <i>Bulletin de correspondance hellénique</i> , 95, 1971, pp.503-514.

## DESCRIPTION

<b>Matériau :</b>	Bronze	<b>Poids (gr.) :</b>	
<b>Longueur max. :</b>	6 cm	<b>Largeur max. :</b>	2,4 cm
<b>Diam. à l'ouverture :</b>		<b>Diam. au fond :</b>	
<b>Profondeur max. :</b>		<b>Épaisseur/diamètre :</b>	

### Description / remarque :

Fibule filiforme dont l'ornementation est formée par l'enroulement du pied sur l'arc ; il commence par un nœud simple (ou un « 8 » déformé ?), puis continu avec trois « 8 », chacun orné en son centre d'un nœud perpendiculaire. Le pied court parallèlement le long de l'arc et ce n'est que la tige inférieure du dernier enroulement en 8 qui se greffe sur l'arrière de l'arc.

Lors de sa première publication, Waldemar Déonna l'avait identifié comme une fibule archaïque.

<b>Chronologie :</b>	LT C2	<b>N° de figure :</b>	<b>DÉ I</b>
----------------------	-------	-----------------------	-------------



## Fiche 2 - DODONE (Grèce)

<b>Classe typologique :</b>	Épée	<b>Classe fonctionnelle :</b>	Armement
<b>Fouilleur :</b>	Inconnu	<b>Date de découverte :</b>	Inconnue
<b>Conservation :</b>	Musée National d'Athènes	<b>N° d'inventaire :</b>	Inconnu

**Contexte de découverte :**

Inconnu.

### BIBLIOGRAPHIE

<b>Première publication :</b>	CARAPANOS, Constantin, 1878, <i>Dodone et ses ruines</i> , Robarts, Paris, Hachette, 144 p.
<b>Publication de référence :</b>	MEGAW, John, Vincent, Stanley, 1968, « Two Finds of the Celtic Iron Age from Dodona », in <i>Liber Josepho Kostrzewski octogenario a veneratoribus dictatus</i> , Warszawa, p. 185-193.

### DESCRIPTION

<b>Matériau :</b>	Fer	<b>Poids (gr.) :</b>	
<b>Longueur max. :</b>	60,4 cm	<b>Largeur max. :</b>	4 cm
<b>Diam. à l'ouverture :</b>		<b>Diam. au fond :</b>	
<b>Profondeur max. :</b>		<b>Épaisseur/diamètre :</b>	

**Description / remarque :**

Épée issue de l'ancienne collection de Constantin Carapanos. Il est cependant difficile d'apporter beaucoup d'informations sur cette pièce, étant donné son contexte inconnu et hors des territoires celtiques traditionnels.

<b>Chronologie :</b>	IV <sup>e</sup> – début III <sup>e</sup> siècle	<b>N° de figure :</b>	<b>DOI</b>
----------------------	---	-----------------------	------------

### Fiche 3 - ISTHMIA (Grèce)

<b>Classe typologique :</b>	Parure annulaire à oves creux	<b>Classe fonctionnelle :</b>	Parure
<b>Fouilleur :</b>	Oscar Broneer	<b>Date de découverte :</b>	1953
<b>Conservation :</b>	Musée de Corinthe	<b>N° d'inventaire :</b>	IM 821

#### Contexte de découverte :

Découverte fortuite dans un puits lors du remploi moderne de celui-ci, associée à des céramiques grecques du IV<sup>e</sup> siècle avant notre ère.

### BIBLIOGRAPHIE

<b>Première publication :</b>	CASKEY, John, Langdon, 1960, « Objects from a Well at Isthmia », in <i>Hesperia: The Journal of the American School of Classical Studies at Athens British Library</i> , 29/2, p. 168-176.
<b>Publication de référence :</b>	KRÄMER, Werner, 1961, « Keltische Hohlbuckelringe vom Isthmus von Korinth », in <i>Germania</i> , 39, p. 32-42.

### DESCRIPTION

<b>Matériau :</b>	Bronze	<b>Poids (gr.) :</b>	
<b>Longueur max. :</b>	11,3 cm	<b>Largeur max. :</b>	
<b>Diam. à l'ouverture :</b>		<b>Diam. au fond :</b>	
<b>Profondeur max. :</b>		<b>Diamètre :</b>	7 cm

#### Description / remarque :

Six des huit oves ont été fondus en une seule pièce (maintenant cassée, deux oves d'un côté et quatre de l'autre). Les deux autres forment une seconde pièce assurant le système d'attache. Une extrémité de cette pièce comporte une encoche s'articulant avec la grande pièce, et l'autre extrémité assure la fermeture en accueillant une goupille transversale. Les oves sont creux. Les deux parures d'Isthmia forment assurément une paire.

<b>Chronologie :</b>	LT B2 – Début LT C1	<b>N° de figure :</b>	<b>IS I</b>
----------------------	---------------------	-----------------------	-------------

## Fiche 4 - ISTHMIA (Grèce)

<b>Classe typologique :</b>	Parure annulaire à oves creux	<b>Classe fonctionnelle :</b>	Parure
<b>Fouilleur :</b>	Oscar Broneer	<b>Date de découverte :</b>	1953
<b>Conservation :</b>	Musée de Corinthe	<b>N° d'inventaire :</b>	IM 822

### Contexte de découverte :

Découverte fortuite dans un puits lors du remploi moderne de celui-ci, associée à des céramiques grecques du IV<sup>e</sup> siècle avant notre ère.

## BIBLIOGRAPHIE

<b>Première publication :</b>	CASKEY, John, Langdon, 1960, « Objects from a Well at Isthmia », in <i>Hesperia: The Journal of the American School of Classical Studies at Athens</i> British Library, 29/2, p. 168-176.
<b>Publication de référence :</b>	KRÄMER, Werner, 1961, « Keltische Hohlbuckelringe vom Isthmus von Korinth », in <i>Germania</i> , 39, p. 32-42.

## DESCRIPTION

<b>Matériau :</b>	Bronze	<b>Poids (gr.) :</b>	
<b>Longueur max. :</b>	12 cm	<b>Largeur max. :</b>	
<b>Diam. à l'ouverture :</b>		<b>Diam. au fond :</b>	
<b>Profondeur max. :</b>		<b>diamètre :</b>	6,5-7,5 cm

### Description / remarque :

Six des huit oves ont été fondus en une seule pièce (maintenant cassé, fendu en son centre). Les deux autres forment une seconde pièce assurant le système d'attache. Une extrémité de cette pièce comporte une encoche s'articulant avec la grande pièce, et l'autre extrémité assure la fermeture en accueillant une goupille transversale. Les oves sont creux. Les deux parures d'Isthmia forment assurément une paire.

<b>Chronologie :</b>	LT B2 – Début LT C1	<b>N° de figure :</b>	<b>IS II</b>
----------------------	---------------------	-----------------------	--------------

## Fiche 5 - PANTICAPEION (UKRAINE)

<b>Classe typologique :</b>	Fibule	<b>Classe fonctionnelle :</b>	Parure
<b>Fouilleur :</b>	Inconnu	<b>Date de découverte :</b>	Inconnue
<b>Conservation :</b>	Inconnue	<b>N° d'inventaire :</b>	Inconnu

### Contexte de découverte :

Inconnu.

## BIBLIOGRAPHIE

- Première publication :** AMBROZ, Anatolij Konstantinovič, 1966, *Фибулы юга европейской части СССР*, Свод археологических источников, Moscou, 139 p.
- Publication de référence :** MÜLLER-KARPE, Andreas, 2006, « Zur historischen Deutung von Funden keltischer Trachtelemente in Anatolien », in Szabó, Miklós (dir.), *Celtes et Gaulois l'Archéologie face à l'Histoire*, vol. 3. *Les Civilisés et les Barbares du V<sup>e</sup> au II<sup>e</sup> siècle avant J.-C.*, collection Bibracte, Glux-en-Glenne, p. 119-124.

## DESCRIPTION

<b>Matériau :</b>	<b>Poids (gr.) :</b>
<b>Longueur max. :</b>	<b>Largeur max. :</b>
<b>Diam. à l'ouverture :</b>	<b>Diam. au fond :</b>
<b>Profondeur max. :</b>	<b>Épaisseur/diamètre :</b>

### Description / remarque :

Fibule filiforme à corde externe hypertrophiée. Le pied en lamelle retourne sur l'avant de l'arc semi-circulaire et s'y accroche par une bague.

<b>Chronologie :</b>	LT D1	<b>N° de figure :</b>	<b>PAN I</b>
----------------------	-------	-----------------------	--------------

## Fiche 6 - PANTICAPEION (UKRAINE)

<b>Classe typologique :</b>	Fibule	<b>Classe fonctionnelle :</b>	Parure
<b>Fouilleur :</b>	Inconnu	<b>Date de découverte :</b>	Inconnue
<b>Conservation :</b>	Inconnue	<b>N° d'inventaire :</b>	Inconnu

### Contexte de découverte :

Inconnu.

## BIBLIOGRAPHIE

- Première publication :** AMBROZ, Anatolij Konstantinovič, 1966, *Фибулы юга европейской части СССР*, Свод археологических источников, Moscou, 139 p.
- Publication de référence :** MÜLLER-KARPE, Andreas, 2006, « Zur historischen Deutung von Funden keltischer Trachtelemente in Anatolien », in Szabó, Miklós (dir.), *Celtes et Gaulois l'Archéologie face à l'Histoire*, vol. 3. *Les Civilisés et les Barbares du V<sup>e</sup> au II<sup>e</sup> siècle avant J.-C.*, collection Bibracte, Glux-en-Glenne, p. 119-124.

## DESCRIPTION

<b>Matériau :</b>	<b>Poids (gr.) :</b>
<b>Longueur max. :</b>	<b>Largeur max. :</b>
<b>Diam. à l'ouverture :</b>	<b>Diam. au fond :</b>
<b>Profondeur max. :</b>	<b>Épaisseur/diamètre :</b>

### Description / remarque :

Fibule filiforme à corde externe hypertrophiée. Le pied rectiligne retourne sur l'avant de l'arc trapézoïdal et s'y accroche par une bague.

<b>Chronologie :</b>	LT D1	<b>N° de figure :</b>	<b>PAN II</b>
----------------------	-------	-----------------------	---------------

## Fiche 7 - ZOLOTUYE (UKRAINE)

<b>Classe typologique :</b>	Fibule	<b>Classe fonctionnelle :</b>	Parure
<b>Fouilleur :</b>	Inconnu	<b>Date de découverte :</b>	Inconnue
<b>Conservation :</b>	Inconnue	<b>N° d'inventaire :</b>	Inconnu

### Contexte de découverte :

Inconnu.

## BIBLIOGRAPHIE

- Première publication :** AMBROZ, Anatolij Konstantinovič, 1966, *Фибулы юга европейской части СССР*, Свод археологических источников, Moscou, 139 p.
- Publication de référence :** MÜLLER-KARPE, Andreas, 2006, « Zur historischen Deutung von Funden keltischer Trachtelemente in Anatolien », in Szabó, Miklós (dir.), *Celtes et Gaulois l'Archéologie face à l'Histoire*, vol. 3. *Les Civilisés et les Barbares du V<sup>e</sup> au II<sup>e</sup> siècle avant J.-C.*, collection Bibracte, Glux-en-Glenne, p. 119-124.

## DESCRIPTION

<b>Matériau :</b>	Inconnu	<b>Poids (gr.) :</b>	Inconnu
<b>Longueur max. :</b>	Inconnue	<b>Largeur max. :</b>	Inconnue
<b>Diam. à l'ouverture :</b>		<b>Diam. au fond :</b>	
<b>Profondeur max. :</b>		<b>Épaisseur/diamètre :</b>	

### Description / remarque :

Fibule filiforme à corde externe hypertrophiée. Le pied rectiligne retourne sur l'avant de l'arc trapézoïdal et très coudé, et s'y accroche par une bague.

**Chronologie :** LT D1                      **N° de figure :** ZO I

## Fiche 8 - ZOLOTOYE (UKRAINE)

<b>Classe typologique :</b>	Fibule	<b>Classe fonctionnelle :</b>	Parure
<b>Fouilleur :</b>	Inconnu	<b>Date de découverte :</b>	Inconnue
<b>Conservation :</b>	Inconnue	<b>N° d'inventaire :</b>	Inconnu

### Contexte de découverte :

Inconnu.

## BIBLIOGRAPHIE

- Première publication :** AMBROZ, Anatolij Konstantinovič, 1966, *Фибулы юга европейской части СССР*, Свод археологических источников, Moscou, 139 p.
- Publication de référence :** MÜLLER-KARPE, Andreas, 2006, « Zur historischen Deutung von Funden keltischer Trachtelemente in Anatolien », in Szabó, Miklós (dir.), *Celtes et Gaulois l'Archéologie face à l'Histoire*, vol. 3. *Les Civilisés et les Barbares du V<sup>e</sup> au II<sup>e</sup> siècle avant J.-C.*, collection Bibracte, Glux-en-Glenne, p. 119-124.

## DESCRIPTION

<b>Matériau :</b>	Inconnu	<b>Poids (gr.) :</b>	Inconnu
<b>Longueur max. :</b>	Inconnue	<b>Largeur max. :</b>	Inconnue
<b>Diam. à l'ouverture :</b>		<b>Diam. au fond :</b>	
<b>Profondeur max. :</b>		<b>Épaisseur/diamètre :</b>	

### Description / remarque :

Fibule filiforme à corde externe hypertrophiée et courbée vers l'arc. Le pied rectiligne retourne sur l'avant de l'arc subtrapézoïdal, et s'y accroche par une bague.

**Chronologie :** LT D1                      **N° de figure :** ZO II

## Fiche 9 – ASIE MINEURE (TURQUIE)

<b>Classe typologique :</b>	Parure annulaire	<b>Classe fonctionnelle :</b>	Parure
<b>Fouilleur :</b>	Inconnu	<b>Date de découverte :</b>	Inconnue
<b>Conservation :</b>	Inconnue	<b>N° d'inventaire :</b>	Inconnu

### Contexte de découverte :

Inconnu.

## BIBLIOGRAPHIE

<b>Première publication :</b>	MÜLLER-KARPE, Andreas, 2006, « Zur historischen Deutung von Funden keltischer Trachtelemente in Anatolien », in Szabó, Miklós (dir.), <i>Celtes et Gaulois l'Archéologie face à l'Histoire</i> , vol. 3. <i>Les Civilisés et les Barbares du V<sup>e</sup> au II<sup>e</sup> siècle avant J.-C.</i> , collection Bibracte, Glux-en-Glenne, p. 119-124.
<b>Publication de référence :</b>	<i>Idem.</i>

## DESCRIPTION

<b>Matériau :</b>	bronze	<b>Poids (gr.) :</b>	
<b>Longueur max. :</b>	8,8 cm	<b>Largeur max. :</b>	
<b>Diam. à l'ouverture :</b>		<b>Diam. au fond :</b>	
<b>Profondeur max. :</b>		<b>Diamètre interne :</b>	7,2 cm

### Description / remarque :

Parure annulaire faite d'une seule pièce de bronze circulaire. Le décor est composé de 105 petites nodosités organisées en séries de trois, une sur le dessus et deux de chaque côté. Cette parure est évoquée dans l'ouvrage cité ci-dessus, mais sans indication de contexte ou de publication antérieure.

<b>Chronologie :</b>	Fin LT B2 – LT C1	<b>N° de figure :</b>	<b>AM I</b>
----------------------	-------------------	-----------------------	-------------



## Fiche 10 – ASIE MINEURE (TURQUIE)

<b>Classe typologique :</b>	Fibule	<b>Classe fonctionnelle :</b>	Parure
<b>Fouilleur :</b>	Inconnu	<b>Date de découverte :</b>	Inconnue
<b>Conservation :</b>	Collection privée	<b>N° d'inventaire :</b>	Inconnu

### Contexte de découverte :

Inconnu.

## BIBLIOGRAPHIE

<b>Première publication :</b>	BITTEL, Kurt, 1969, <i>Boğazköy IV : Funde aus den Grabungen 1967 und 1968</i> , Abhandlungen der Deutschen Orientgesellschaft, Berlin, Gebr. Mann, 72 p.
<b>Publication de référence :</b>	POLENZ, Hartmut, 1978, « Gedanken zu einer Fibel vom Mittellatèneschema aus Kayseri in Anatolien », in <i>Bonner Jahrbücher</i> 178, p. 181-216.

## DESCRIPTION

<b>Matériau :</b>	Bronze	<b>Poids (gr.) :</b>	
<b>Longueur max. :</b>	9,7 cm	<b>Largeur max. :</b>	3,7 cm
<b>Diam. à l'ouverture :</b>		<b>Diam. au fond :</b>	
<b>Profondeur max. :</b>		<b>Épaisseur/diamètre :</b>	

### Description / remarque :

Fibule filiforme à corde externe basse et ressort à deux spires. Le pied rectiligne retourne sur l'avant de l'arc trapézoïdal et est orné d'une boucle orientée vers le bas. Aujourd'hui cassé, il s'enroulait ensuite à l'origine sur toute la longueur de l'arc en formant un décor de deux doubles spires ou doubles faux ressorts.

<b>Chronologie :</b>	LT C2	<b>N° de figure :</b>	<b>AM II</b>
----------------------	-------	-----------------------	--------------

## Fiche 11 – ASIE MINEURE (TURQUIE)

<b>Classe typologique :</b>	Fibule	<b>Classe fonctionnelle :</b>	Parure
<b>Fouilleur :</b>	Inconnu	<b>Date de découverte :</b>	Inconnue
<b>Conservation :</b>	Collection privée	<b>N° d'inventaire :</b>	Inconnu

### Contexte de découverte :

Inconnu.

## BIBLIOGRAPHIE

- Première publication :** BITTEL, Kurt, 1969, *Boğazköy IV : Funde aus den Grabungen 1967 und 1968*, Abhandlungen der Deutschen Orientgesellschaft, Berlin, Gebr. Mann, 72 p.
- Publication de référence :** POLENZ, Hartmut, 1978, « Gedanken zu einer Fibel vom Mittellatèneschema aus Kayseri in Anatolien », in *Bonner Jahrbücher* 178, p. 181-216.

## DESCRIPTION

<b>Matériau :</b>	Bronze	<b>Poids (gr.) :</b>	
<b>Longueur max. :</b>	8 cm	<b>Largeur max. :</b>	3,2 cm
<b>Diam. à l'ouverture :</b>		<b>Diam. au fond :</b>	
<b>Profondeur max. :</b>		<b>Épaisseur/diamètre :</b>	

### Description / remarque :

Fibule filiforme à corde externe basse et ressort à deux spires. Le pied est aplati en lamelle ; il s'enroule sur un tour sur l'avant de l'arc trapézoïdal puis forme un décor avec une double spirale ou double faux ressort, pour finir ensuite de s'enrouler autour de la partie centrale de l'arc.

<b>Chronologie :</b>	LT C2	<b>N° de figure :</b>	<b>AM III</b>
----------------------	-------	-----------------------	---------------

## Fiche 12 – ASIE MINEURE (TURQUIE)

<b>Classe typologique :</b>	Fibule	<b>Classe fonctionnelle :</b>	Parure
<b>Fouilleur :</b>	Inconnu	<b>Date de découverte :</b>	Inconnue
<b>Conservation :</b>	Collection privée	<b>N° d'inventaire :</b>	Inconnu

### Contexte de découverte :

Inconnu.

## BIBLIOGRAPHIE

<b>Première publication :</b>	BITTEL, Kurt, 1969, <i>Boğazköy IV : Funde aus den Grabungen 1967 und 1968</i> , Abhandlungen der Deutschen Orientgesellschaft, Berlin, Gebr. Mann, 72 p.
<b>Publication de référence :</b>	POLENZ, Hartmut, 1978, « Gedanken zu einer Fibel vom Mittellatèneschema aus Kayseri in Anatolien », in <i>Bonner Jahrbücher</i> 178, p. 181-216.

## DESCRIPTION

<b>Matériau :</b>	Bronze	<b>Poids (gr.) :</b>	
<b>Longueur max. :</b>	8 cm	<b>Largeur max. :</b>	3,2 cm
<b>Diam. à l'ouverture :</b>		<b>Diam. au fond :</b>	
<b>Profondeur max. :</b>		<b>Épaisseur/diamètre :</b>	

### Description / remarque :

Fibule filiforme à corde externe haute et ressort à deux spires. Le pied est aplati en lamelle en forme de feuille. L'arc est relativement haut et arrondi. Le pied s'accroche par une bague sur l'arrière de l'arc subtrapézoïdal.

<b>Chronologie :</b>	LT D1	<b>N° de figure :</b>	<b>AM IV</b>
----------------------	-------	-----------------------	--------------

### Fiche 13 – ANDIRIN (TURQUIE)

<b>Classe typologique :</b>	Fibule	<b>Classe fonctionnelle :</b>	Parure
<b>Fouilleur :</b>	Ömer Konakli	<b>Date de découverte :</b>	Inconnu
<b>Conservation :</b>	Musée de Kahramanmaras	<b>N° d'inventaire :</b>	4.115.75

**Contexte de découverte :**

Inconnu.

### BIBLIOGRAPHIE

<b>Première publication :</b>	MÜLLER-KARPE, Andreas, 1988, « Neue galatische Funde aus Anatolien », in <i>Istanbulur Mitteilungen</i> , 38, p. 189-199.
<b>Publication de référence :</b>	<i>Idem.</i>

### DESCRIPTION

<b>Matériau :</b>	Bronze	<b>Poids (gr.) :</b>	8 g
<b>Longueur max. :</b>	7,4 cm	<b>Largeur max. :</b>	2,1 cm
<b>Diam. à l'ouverture :</b>		<b>Diam. au fond :</b>	
<b>Profondeur max. :</b>		<b>Épaisseur/diamètre :</b>	

**Description / remarque :**

Fibule filiforme à corde externe basse, et ressort à deux spires. Le pied forme une courbe concave qui s'accroche sur l'avant de l'arc semi-circulaire en s'ornant de trois boucles orientées vers le haut. Il s'enroule sur l'arc sur deux spires espacées, il forme ensuite un décor d'une double spirale ou d'un double faux ressort, puis s'enroule à nouveau sur trois spires sur le haut de l'arc.

<b>Chronologie :</b>	LT D1	<b>N° de figure :</b>	<b>AND I</b>
----------------------	-------	-----------------------	--------------

## Fiche 14 – ANDIRIN (TURQUIE)

<b>Classe typologique :</b>	Fibule	<b>Classe fonctionnelle :</b>	Parure
<b>Fouilleur :</b>	Ömer Konakli	<b>Date de découverte :</b>	Inconnu
<b>Conservation :</b>	Musée de Kahramanmaras	<b>N° d'inventaire :</b>	4.114.75.

### Contexte de découverte :

Inconnu.

## BIBLIOGRAPHIE

<b>Première publication :</b>	MÜLLER-KARPE, Andreas, 1988, « Neue galatische Funde aus Anatolien », in <i>Istanbuler Mitteilungen</i> , 38, p. 189-199.
<b>Publication de référence :</b>	<i>Idem.</i>

## DESCRIPTION

<b>Matériau :</b>	Bronze	<b>Poids (gr.) :</b>	12,5 g
<b>Longueur max. :</b>	7,6 cm	<b>Largeur max. :</b>	3,1 cm
<b>Diam. à l'ouverture :</b>		<b>Diam. au fond :</b>	
<b>Profondeur max. :</b>		<b>Épaisseur/diamètre :</b>	

### Description / remarque :

Fibule filiforme à corde externe basse et ressort à deux spires. Le pied est aplati en lamelle. Il forme un décor d'une double spires ou faux ressort puis s'enroule autour de la partie supérieure de l'arc trapézoïdal.

<b>Chronologie :</b>	LT C2	<b>N° de figure :</b>	<b>AND II</b>
----------------------	-------	-----------------------	---------------

## Fiche 15 – ANKARA (TURQUIE)

<b>Classe typologique :</b>	Fibule	<b>Classe fonctionnelle :</b>	Parure
<b>Fouilleur :</b>	Inconnu	<b>Date de découverte :</b>	Inconnue
<b>Conservation :</b>	Inconnue	<b>N° d'inventaire :</b>	Inconnu

### Contexte de découverte :

Inconnu.

## BIBLIOGRAPHIE

<b>Première publication :</b>	SCHAAF, Ulrich, 1970, « Eine "Mittelatène" Fibel aus Kleinasien », in <i>Jahrbuch des Römisch-Germanischen Zentralmuseums</i> , 17, p. 297-300, pl. 20.
<b>Publication de référence :</b>	POLENZ, Hartmut, 1978, « Gedanken zu einer Fibel vom Mittelatèneschema aus Kayseri in Anatolien », in <i>Bonner Jahrbücher</i> 178, p. 181-216.

## DESCRIPTION

<b>Matériau :</b>	Bronze	<b>Poids (gr.) :</b>	
<b>Longueur max. :</b>	11,8 cm	<b>Largeur max. :</b>	4,2 cm
<b>Diam. à l'ouverture :</b>		<b>Diam. au fond :</b>	
<b>Profondeur max. :</b>		<b>Épaisseur/diamètre :</b>	

### Description / remarque :

Fibule filiforme à corde externe hypertrophiée, munie d'un ressort à deux spires. Le pied rectiligne de section semi-circulaire suit le long de l'arc trapézoïdal puis s'accroche à l'arrière de celui-ci au moyen d'une bague.

<b>Chronologie :</b>	LT C2	<b>N° de figure :</b>	<b>ANK I</b>
----------------------	-------	-----------------------	--------------

## Fiche 16 – BOĞAZKÖY (TURQUIE)

<b>Classe typologique :</b>	Fibule	<b>Classe fonctionnelle :</b>	Parure
<b>Fouilleur :</b>	Kurt Bittel	<b>Date de découverte :</b>	1968
<b>Conservation :</b>	Musée d'Ankara	<b>N° d'inventaire :</b>	69/1108

**Contexte de découverte :**  
Sépulture 2/69 de Boğazköy.

## BIBLIOGRAPHIE

- Première publication :** BITTEL, Kurt, 1969, *Boğazköy IV : Funde aus den Grabungen 1967 und 1968*, Abhandlungen der Deutschen Orientgesellschaft, Berlin, Gebr. Mann, 72 p.
- Publication de référence :** *Idem.*

## DESCRIPTION

<b>Matériau :</b>	Fer	<b>Poids (gr.) :</b>	
<b>Longueur max. :</b>	7,3 cm	<b>Largeur max. :</b>	3,2 cm
<b>Diam. à l'ouverture :</b>		<b>Diam. au fond :</b>	
<b>Profondeur max. :</b>		<b>Épaisseur/diamètre :</b>	

**Description / remarque :**

Fibule filiforme à corde externe hypertrophiée, très corrodée et fragmentée. La chronologie n'a été fixée qu'au regard de son contexte de découverte.

**Chronologie :** LT D2a                      **N° de figure :** **BOG III**

**Fiche 17 – BOĞAZKÖY (TURQUIE)**

<b>Classe typologique :</b>	Épée	<b>Classe fonctionnelle :</b>	Armement
<b>Fouilleur :</b>	Kurt Bittel	<b>Date de découverte :</b>	1968
<b>Conservation :</b>	Inconnue	<b>N° d'inventaire :</b>	289/z

**Contexte de découverte :**

Sépulture avec parement en pierres numéro 3 de Boğazköy.

**BIBLIOGRAPHIE**

<b>Première publication :</b>	BITTEL, Kurt, 1969, <i>Boğazköy IV : Funde aus den Grabungen 1967 und 1968</i> , Abhandlungen der Deutschen Orientgesellschaft, Berlin, Gebr. Mann, 72 p.
<b>Publication de référence :</b>	<i>Idem.</i>

**DESCRIPTION**

<b>Matériau :</b>	Fer	<b>Poids (gr.) :</b>	
<b>Longueur max. :</b>	58 cm	<b>Largeur max. :</b>	5 cm
<b>Diam. à l'ouverture :</b>		<b>Diam. au fond :</b>	
<b>Profondeur max. :</b>		<b>Épaisseur/diamètre :</b>	

**Description / remarque :**

La datation typologique estimée de cette pièce diffère de celle accordée à la sépulture où elle a été découverte (I<sup>er</sup> siècle)

<b>Chronologie :</b>	LT C1 – LT C2	<b>N° de figure :</b>	<b>BOG IV</b>
----------------------	---------------	-----------------------	---------------



## Fiche 18 – BOĞAZKÖY (TURQUIE)

<b>Classe typologique :</b>	Pointe de lance	<b>Classe fonctionnelle :</b>	Armement
<b>Fouilleur :</b>	Kurt Bittel	<b>Date de découverte :</b>	1968
<b>Conservation :</b>	inconnue	<b>N° d'inventaire :</b>	290/z

### Contexte de découverte :

Sépulture avec parement en pierres numéro 3 de Boğazköy.

## BIBLIOGRAPHIE

- Première publication :** BITTEL, Kurt, 1969, *Boğazköy IV : Funde aus den Grabungen 1967 und 1968*, Abhandlungen der Deutschen Orientgesellschaft, Berlin, Gebr. Mann, 72 p.
- Publication de référence :** *Idem.*

## DESCRIPTION

<b>Matériau :</b>	Fer	<b>Poids (gr.) :</b>	
<b>Longueur max. :</b>		<b>Largeur max. :</b>	
<b>Diam. à l'ouverture :</b>		<b>Diam. au fond :</b>	
<b>Profondeur max. :</b>		<b>Épaisseur/diamètre :</b>	

### Description / remarque :

Pointe de lance très corrodée et fragmentée. L'ensemble est trop détérioré pour permettre une quelconque analyse.

**Chronologie :** I<sup>er</sup> siècle      **N° de figure :** **BOG V**

## Fiche 19 – BOĞAZKÖY (TURQUIE)

<b>Classe typologique :</b>	Fourreau	<b>Classe fonctionnelle :</b>	Armement
<b>Fouilleur :</b>	Kurt Bittel	<b>Date de découverte :</b>	1968
<b>Conservation :</b>	inconnue	<b>N° d'inventaire :</b>	289/z

### Contexte de découverte :

Sépulture avec parement en pierres numéro 3 de Boğazköy.

## BIBLIOGRAPHIE

<b>Première publication :</b>	BITTEL, Kurt, 1969, <i>Boğazköy IV : Funde aus den Grabungen 1967 und 1968</i> , Abhandlungen der Deutschen Orientgesellschaft, Berlin, Gebr. Mann, 72 p.
<b>Publication de référence :</b>	<i>Idem.</i>

## DESCRIPTION

<b>Matériau :</b>	Fer	<b>Poids (gr.) :</b>	
<b>Longueur max. :</b>	48.5 cm	<b>Largeur max. :</b>	5.5 cm
<b>Diam. à l'ouverture :</b>		<b>Diam. au fond :</b>	
<b>Profondeur max. :</b>		<b>Épaisseur/diamètre :</b>	

### Description / remarque :

Fourreau à entrée campaniforme, corrodé et fragmenté. La datation typologique estimée de cette pièce diffère de celle accordée à la sépulture où elle a été découverte (I<sup>er</sup> siècle).

<b>Chronologie :</b>	LT C1 – LT C2	<b>N° de figure :</b>	<b>BOG VI</b>
----------------------	---------------	-----------------------	---------------

**Fiche 20 – BOĞAZKÖY (TURQUIE)**

<b>Classe typologique :</b>	Anneau	<b>Classe fonctionnelle :</b>	Armement ?
<b>Fouilleur :</b>	Kurt Bittel	<b>Date de découverte :</b>	1968
<b>Conservation :</b>	inconnue	<b>N° d'inventaire :</b>	289/z

**Contexte de découverte :**

Sépulture avec parement en pierres numéro 3 de Boğazköy.

**BIBLIOGRAPHIE**

**Première publication :** BITTEL, Kurt, 1969, *Boğazköy IV : Funde aus den Grabungen 1967 und 1968*, Abhandlungen der Deutschen Orientgesellschaft, Berlin, Gebr. Mann, 72 p.

**Publication de référence :** *Idem.*

**DESCRIPTION**

<b>Matériau :</b>	Fer	<b>Poids (gr.) :</b>	
<b>Longueur max. :</b>		<b>Largeur max. :</b>	
<b>Diam. à l'ouverture :</b>	4 cm	<b>Diam. au fond :</b>	
<b>Profondeur max. :</b>		<b>Épaisseur/diamètre :</b>	

**Description / remarque :**

.Anneau corrodé et fragmenté, peut-être de suspension.

<b>Chronologie :</b>	I <sup>er</sup> siècle	<b>N° de figure :</b>	<b>BOG VII</b>
----------------------	------------------------	-----------------------	----------------

## Fiche 21 – BOĞAZKÖY (TURQUIE)

<b>Classe typologique :</b>	Fibule	<b>Classe fonctionnelle :</b>	Parure
<b>Fouilleur :</b>	Kurt Bittel	<b>Date de découverte :</b>	1968
<b>Conservation :</b>	Musée d'Ankara	<b>N° d'inventaire :</b>	68/104

### Contexte de découverte :

Sépulture avec parement en pierres numéro 12 de Boğazköy.

## BIBLIOGRAPHIE

<b>Première publication :</b>	BITTEL, Kurt, 1969, <i>Boğazköy IV : Funde aus den Grabungen 1967 und 1968</i> , Abhandlungen der Deutschen Orientgesellschaft, Berlin, Gebr. Mann, 72 p.
<b>Publication de référence :</b>	<i>Idem.</i>

## DESCRIPTION

<b>Matériau :</b>	Fer	<b>Poids (gr.) :</b>	
<b>Longueur max. :</b>	9.5 cm	<b>Largeur max. :</b>	2.7 cm
<b>Diam. à l'ouverture :</b>		<b>Diam. au fond :</b>	
<b>Profondeur max. :</b>		<b>Épaisseur/diamètre :</b>	

### Description / remarque :

Fibule filiforme à corde externe hypertrophiée, pied rectiligne orné d'une « perle » et s'accrochant par une bague sur l'avant de l'arc arrondi. Trouvée posée sur le lagynos BOG IX

<b>Chronologie :</b>	LT D2a	<b>N° de figure :</b>	<b>BOG VIII</b>
----------------------	--------	-----------------------	-----------------

## Fiche 22 – ÇANAKKALE (TURQUIE)

<b>Classe typologique :</b>	Fibule	<b>Classe fonctionnelle :</b>	Parure
<b>Fouilleur :</b>	Inconnu	<b>Date de découverte :</b>	Inconnu
<b>Conservation :</b>	Inconnu	<b>N° d'inventaire :</b>	Inconnu

### Contexte de découverte :

Inconnu.

## BIBLIOGRAPHIE

<b>Première publication :</b>	JACOBSTHAL, Paul, 1941, <i>Kelten in Thrakien</i> , Athenai, 400 p.
<b>Publication de référence :</b>	POLENZ, Hartmut, 1978, « Gedanken zu einer Fibel vom Mittellatèneschema aus Kayseri in Anatolien », in <i>Bonner Jahrbücher</i> 178, p. 181-216.

## DESCRIPTION

<b>Matériau :</b>	Bronze	<b>Poids (gr.) :</b>	
<b>Longueur max. :</b>		<b>Largeur max. :</b>	
<b>Diam. à l'ouverture :</b>		<b>Diam. au fond :</b>	
<b>Profondeur max. :</b>		<b>Épaisseur/diamètre :</b>	

### Description / remarque :

Documentée uniquement par une description dans les publications précédemment citées, nous savons uniquement qu'il s'agit d'une fibule avec le pied rattaché sur l'arc :

*Bronzefibel mit aufgebogenem un dam Bügel befestigtem Fuss.*

Les pièces de Çanakkale et de Pergame sont dites semblables.

<b>Chronologie :</b>	III <sup>e</sup> – I <sup>er</sup> siècle	<b>N° de figure :</b>	Aucun
----------------------	---	-----------------------	-------

## Fiche 23 – DEREKARAAGAC KÖYÜ (TURQUIE)

<b>Classe typologique :</b>	Fibule	<b>Classe fonctionnelle :</b>	Parure
<b>Fouilleur :</b>	Inconnu	<b>Date de découverte :</b>	Inconnue
<b>Conservation :</b>	Inconnue	<b>N° d'inventaire :</b>	Inconnu

### Contexte de découverte :

Inconnu.

## BIBLIOGRAPHIE

<b>Première publication :</b>	MÜLLER-KARPE, Andreas, 2006, « Zur historischen Deutung von Funden keltischer Trachtelemente in Anatolien », in Szabó, Miklós (dir.), <i>Celtes et Gaulois l'Archéologie face à l'Histoire</i> , vol. 3. <i>Les Civilisés et les Barbares du V<sup>e</sup> au II<sup>e</sup> siècle avant J.-C.</i> , collection Bibracte, Glux-en-Glenne, p. 119-124.
<b>Publication de référence :</b>	<i>Idem.</i>

## DESCRIPTION

<b>Matériau :</b>	Bronze	<b>Poids (gr.) :</b>	
<b>Longueur max. :</b>	5,3 cm	<b>Largeur max. :</b>	2 cm
<b>Diam. à l'ouverture :</b>		<b>Diam. au fond :</b>	
<b>Profondeur max. :</b>		<b>Épaisseur/diamètre :</b>	

### Description / remarque :

Fibule filiforme à corde externe hypertrophiée, munie d'un ressort à deux spires. Le pied rectiligne longe l'arc trapézoïdal pour s'accrocher à l'arrière de celui-ci à l'aide d'une bague.

<b>Chronologie :</b>	LT C2	<b>N° de figure :</b>	<b>DER I</b>
----------------------	-------	-----------------------	--------------

## Fiche 24 – FINIKE (TURQUIE)

<b>Classe typologique :</b>	Parure annulaire à oves creux	<b>Classe fonctionnelle :</b>	Parure
<b>Fouilleur :</b>	Inconnu	<b>Date de découverte :</b>	Inconnu
<b>Conservation :</b>	Collection privée autrichienne	<b>N° d'inventaire :</b>	Inconnu

### Contexte de découverte :

Inconnu.

## BIBLIOGRAPHIE

<b>Première publication :</b>	SCHAAF, Ulrich, 1972, « Ein <i>keltischer Hohlbuckelring</i> aus Kleinasien », in <i>Germania</i> , 50, p. 94-97.
<b>Publication de référence :</b>	<i>Idem.</i>

## DESCRIPTION

<b>Matériau :</b>	Bronze	<b>Poids (gr.) :</b>	190 g
<b>Longueur max. :</b>	9,6 cm	<b>Largeur max. :</b>	
<b>Diam. à l'ouverture :</b>		<b>Diam. au fond :</b>	
<b>Profondeur max. :</b>		<b>diamètre interne :</b>	5,5-7 cm

### Description / remarque :

Parure composée de deux pièces composées chacune de trois oves. De par son contexte de découverte inconnu et sa conservation dans une collection privée, on ne peut affirmer la provenance réelle de cette pièce.

<b>Chronologie :</b>	LT C1	<b>N° de figure :</b>	<b>FI I</b>
----------------------	-------	-----------------------	-------------

## Fiche 25 – GAZIANTEP (TURQUIE)

<b>Classe typologique :</b>	Fibule	<b>Classe fonctionnelle :</b>	Parure
<b>Fouilleur :</b>	Inconnu	<b>Date de découverte :</b>	Inconnue
<b>Conservation :</b>	Musée de Gaziantep	<b>N° d'inventaire :</b>	94.9.75

### Contexte de découverte :

Inconnu.

## BIBLIOGRAPHIE

<b>Première publication :</b>	BULGAN, Fatma FEUGÈRE, Michel, 2004, « Une fibule Galate à Gaziantep », in <i>Bulletin Istrumentum</i> , 20 p. 17.
<b>Publication de référence :</b>	<i>Idem.</i>

## DESCRIPTION

<b>Matériau :</b>	Alliage cuivreux	<b>Poids (gr.) :</b>	
<b>Longueur max. :</b>	8,5 cm	<b>Largeur max. :</b>	3,6 cm
<b>Diam. à l'ouverture :</b>		<b>Diam. au fond :</b>	
<b>Profondeur max. :</b>		<b>Épaisseur/diamètre :</b>	

### Description / remarque :

Fibule filiforme dont le ressort forme un enroulement asymétrique, où la partie externe de la corde vient former une dernière spire enroulée dans le sens inverse des précédentes. Le pied rectiligne aplani en lamelle vient s'enrouler sur trois spires à l'avant de l'arc subtrapézoïdal.

<b>Chronologie :</b>	LT D1	<b>N° de figure :</b>	<b>GA I</b>
----------------------	-------	-----------------------	-------------



## Fiche 26 – ISPARTA (TURQUIE)

<b>Classe typologique :</b>	Parure annulaire	<b>Classe fonctionnelle :</b>	Parure
<b>Fouilleur :</b>	Inconnu	<b>Date de découverte :</b>	Inconnue
<b>Conservation :</b>	Musée d'Isparta	<b>N° d'inventaire :</b>	13-117-75

### Contexte de découverte :

Inconnu.

## BIBLIOGRAPHIE

<b>Première publication :</b>	MÜLLER-KARPE, Andreas, 1988, « Neue galatische Funde aus Anatolien », in <i>Istanbuler Mitteilungen</i> , 38, p. 189-199.
<b>Publication de référence :</b>	<i>Idem.</i>

## DESCRIPTION

<b>Matériau :</b>	Bronze	<b>Poids (gr.) :</b>	16 g
<b>Longueur max. :</b>		<b>Largeur max. :</b>	
<b>Diam. à l'ouverture :</b>		<b>Diam. au fond :</b>	
<b>Profondeur max. :</b>		<b>Épaisseur/diamètre :</b>	7,6 cm

### Description / remarque :

Fragment de parure annulaire représentant environ un tiers de l'objet original, le diamètre interne est estimé à 7,6 cm. Le décor de la parure est composé de bossettes de la largeur de l'objet. Elles sont organisées par série de trois, chaque série étant séparée par une bossette de taille supérieure et elle-même ornée de trois petites nodosités, une sur le dessus et une de chaque côté.

<b>Chronologie :</b>	LT C1	<b>N° de figure :</b>	<b>ISP I</b>
----------------------	-------	-----------------------	--------------

## Fiche 27 – KAHRAMANMARAS (TURQUIE)

<b>Classe typologique :</b>	Fibule	<b>Classe fonctionnelle :</b>	Parure
<b>Fouilleur :</b>	Ahmet Bozkurt	<b>Date de découverte :</b>	Inconnue
<b>Conservation :</b>	Musée de kahramanmaras	<b>N° d'inventaire :</b>	7.9.74.

### Contexte de découverte :

Inconnu.

## BIBLIOGRAPHIE

<b>Première publication :</b>	MÜLLER-KARPE, Andreas, 1988, « Neue galatische Funde aus Anatolien », in <i>Istanbuler Mitteilungen</i> , 38, p. 189-199.
<b>Publication de référence :</b>	<i>Idem.</i>

## DESCRIPTION

<b>Matériau :</b>	Bronze	<b>Poids (gr.) :</b>	4,5 g
<b>Longueur max. :</b>	5,8 cm	<b>Largeur max. :</b>	2,3 cm
<b>Diam. à l'ouverture :</b>		<b>Diam. au fond :</b>	
<b>Profondeur max. :</b>		<b>Épaisseur/diamètre :</b>	

### Description / remarque :

Fibule filiforme à corde externe basse et ressort à deux spires. Le pied est manquant, mais il devait à l'origine s'enrouler sur l'arc trapézoïdal. De cet enroulement subsiste la partie arrière, décorée de deux doubles spires ou faux-ressorts.

<b>Chronologie :</b>	LT C2	<b>N° de figure :</b>	<b>KAH I</b>
----------------------	-------	-----------------------	--------------

## Fiche 28 – KARACA KÖYÜ (TURQUIE)

<b>Classe typologique :</b>	Fibule	<b>Classe fonctionnelle :</b>	Parure
<b>Fouilleur :</b>	Ömer Kurtbas	<b>Date de découverte :</b>	Inconnu
<b>Conservation :</b>	Musée de Çorum	<b>N° d'inventaire :</b>	7-100-70

### Contexte de découverte :

Inconnu.

## BIBLIOGRAPHIE

<b>Première publication :</b>	MÜLLER-KARPE, Andreas, 1988, « Neue galatische Funde aus Anatolien », in <i>Istanbulur Mitteilungen</i> , 38, p. 189-199.
<b>Publication de référence :</b>	<i>Idem.</i>

## DESCRIPTION

<b>Matériau :</b>	Bronze	<b>Poids (gr.) :</b>	
<b>Longueur max. :</b>	9 cm	<b>Largeur max. :</b>	3,4 cm
<b>Diam. à l'ouverture :</b>		<b>Diam. au fond :</b>	
<b>Profondeur max. :</b>		<b>Épaisseur/diamètre :</b>	

### Description / remarque :

Fibule filiforme à corde externe hypertrophiée et ressort à deux spires. Le pied est manquant, cependant il subsiste la bague qui devait assurer son accroche sur l'arc semi-circulaire. La bague est accrochée vers les deux tiers arrières de l'arc.

<b>Chronologie :</b>	LT D1	<b>N° de figure :</b>	<b>KAR I</b>
----------------------	-------	-----------------------	--------------



### Fiche 30 – KAYSERI (TURQUIE)

<b>Classe typologique :</b>	Fibule	<b>Classe fonctionnelle :</b>	Parure
<b>Fouilleur :</b>	Inconnu	<b>Date de découverte :</b>	Inconnue
<b>Conservation :</b>	Musée d'État de Berlin	<b>N° d'inventaire :</b>	XI b 1820

**Contexte de découverte :**

Inconnu.

### BIBLIOGRAPHIE

<b>Première publication :</b>	POLENZ, Hartmut, 1978, « Gedanken zu einer Fibel vom Mittellatèneschema aus Kayseri in Anatolien », in <i>Bonner Jahrbücher</i> 178, p. 181-216.
<b>Publication de référence :</b>	<i>Idem.</i>

### DESCRIPTION

<b>Matériau :</b>	Bronze	<b>Poids (gr.) :</b>	
<b>Longueur max. :</b>	11,4 cm	<b>Largeur max. :</b>	3,35 cm
<b>Diam. à l'ouverture :</b>		<b>Diam. au fond :</b>	
<b>Profondeur max. :</b>		<b>Épaisseur/diamètre :</b>	

**Description / remarque :**

Fibule filiforme à corde externe hypertrophiée et ressort à deux spires. Le pied rectiligne aplati en lamelle très fine s'enroule en 25 spires sur la moitié centrale de l'arc trapézoïdal.

<b>Chronologie :</b>	LT C2	<b>N° de figure :</b>	<b>KAY II</b>
----------------------	-------	-----------------------	---------------

## Fiche 31 – KAYSERI (TURQUIE)

<b>Classe typologique :</b>	Fibule	<b>Classe fonctionnelle :</b>	Parure
<b>Fouilleur :</b>	Inconnu	<b>Date de découverte :</b>	Inconnu
<b>Conservation :</b>	Musée de Kayseri, collection d'études	<b>N° d'inventaire :</b>	Aucun

### Contexte de découverte :

Inconnu.

## BIBLIOGRAPHIE

<b>Première publication :</b>	MÜLLER-KARPE, Andreas, 1988, « Neue galatische Funde aus Anatolien », in <i>Istanbuler Mitteilungen</i> , 38, p. 189-199.
<b>Publication de référence :</b>	<i>Idem.</i>

## DESCRIPTION

<b>Matériau :</b>	Bronze	<b>Poids (gr.) :</b>	19 g
<b>Longueur max. :</b>	13,3 cm	<b>Largeur max. :</b>	2,9 cm
<b>Diam. à l'ouverture :</b>		<b>Diam. au fond :</b>	
<b>Profondeur max. :</b>		<b>Épaisseur/diamètre :</b>	

### Description / remarque :

La fibule est écrasée au niveau du pied et du ressort, la longueur d'origine doit approcher les 11 cm. Le pied, martelé en lamelle fine, est décoré d'un motif qu'Andreas Müller-Karpe identifie comme une représentation d'une fleur de lotus. Ce motif semble d'inspiration hellénistique.

<b>Chronologie :</b>	LT C2	<b>N° de figure :</b>	<b>KAY III</b>
----------------------	-------	-----------------------	----------------

## Fiche 32 – KUŞSARAY (TURQUIE)

<b>Classe typologique :</b>	Fibule	<b>Classe fonctionnelle :</b>	Parure
<b>Fouilleur :</b>	Hâmiz Zübeyt Kosay	<b>Date de découverte :</b>	1966
<b>Conservation :</b>	Musée de Çorum	<b>N° d'inventaire :</b>	Inconnu

### Contexte de découverte :

Découverte lors de la fouille du château à l'ouest de Kuşsaray, dit « château d'oiseau » (?).

## BIBLIOGRAPHIE

- Première publication :** ZÜBEYT KOSAY, Hâmiz, 1966, « Kussaray (Çorum) sondaji », in *Türk Arkeoloji Dergisi*, 15, p. 89-98.
- Publication de référence :** POLENZ, Hartmut, 1978, « Gedanken zu einer Fibel vom Mittellatèneschema aus Kayseri in Anatolien », in *Bonner Jahrbücher* 178, p. 181-216.

## DESCRIPTION

<b>Matériau :</b>	Bronze	<b>Poids (gr.) :</b>	
<b>Longueur max. :</b>	9,5 cm	<b>Largeur max. :</b>	3,3 cm
<b>Diam. à l'ouverture :</b>		<b>Diam. au fond :</b>	
<b>Profondeur max. :</b>		<b>Épaisseur/diamètre :</b>	

### Description / remarque :

Fibule filiforme à corde externe hypertrophiée et ressort à deux spires. Le pied est torsadé et s'accroche par une bague sur l'arc semi-circulaire.

**Chronologie :** LT D1                      **N° de figure :** **KU I**

### Fiche 33 – MERSIN (TURQUIE)

<b>Classe typologique :</b>	Fibule	<b>Classe fonctionnelle :</b>	Parure
<b>Fouilleur :</b>	Inconnu	<b>Date de découverte :</b>	Inconnue
<b>Conservation :</b>	Musée d'État de Berlin	<b>N° d'inventaire :</b>	XI b 1821

**Contexte de découverte :**

Inconnu.

### BIBLIOGRAPHIE

<b>Première publication :</b>	BITTEL, Kurt, 1969, <i>Boğazköy IV : Funde aus den Grabungen 1967 und 1968</i> , Abhandlungen der Deutschen Orientgesellschaft, Berlin, Gebr. Mann, 72 p.
<b>Publication de référence :</b>	POLENZ, Hartmut, 1978, « Gedanken zu einer Fibel vom Mittellatèneschema aus Kayseri in Anatolien », in <i>Bonner Jahrbücher</i> 178, p. 181-216.

### DESCRIPTION

<b>Matériau :</b>	Bronze et fer	<b>Poids (gr.) :</b>	
<b>Longueur max. :</b>	10 cm	<b>Largeur max. :</b>	2,3 cm
<b>Diam. à l'ouverture :</b>		<b>Diam. au fond :</b>	
<b>Profondeur max. :</b>		<b>Épaisseur/diamètre :</b>	

**Description / remarque :**

Fibule filiforme en bronze munie d'un ressort cassé puis réparé à une spire tournant autour d'un axe en fer. L'arc et le porte-ardillon forment un plan courbé, et l'ardillon croise l'arc en diagonale, ce qui peut être la trace d'un « bricolage ». Le pied rectiligne s'enroule en quatorze spires autour du centre de l'arc trapézoïdal.

<b>Chronologie :</b>	LT C2	<b>N° de figure :</b>	<b>ME I</b>
----------------------	-------	-----------------------	-------------



### Fiche 34 – PAZARCIK (TURQUIE)

<b>Classe typologique :</b>	Fibule	<b>Classe fonctionnelle :</b>	Parure
<b>Fouilleur :</b>	Mehmet Yeter	<b>Date de découverte :</b>	Inconnu
<b>Conservation :</b>	Musée de Kahramanmaras	<b>N° d'inventaire :</b>	13.27.79

**Contexte de découverte :**

Inconnu.

### BIBLIOGRAPHIE

<b>Première publication :</b>	MÜLLER-KARPE, Andreas, 1988, « Neue galatische Funde aus Anatolien », in <i>Istanbuler Mitteilungen</i> , 38, p. 189-199.
<b>Publication de référence :</b>	<i>Idem.</i>

### DESCRIPTION

<b>Matériau :</b>	Bronze	<b>Poids (gr.) :</b>	14 g
<b>Longueur max. :</b>	8,5 cm	<b>Largeur max. :</b>	2,5 cm
<b>Diam. à l'ouverture :</b>		<b>Diam. au fond :</b>	
<b>Profondeur max. :</b>		<b>Épaisseur/diamètre :</b>	

**Description / remarque :**

Fibule filiforme à corde externe basse. La moitié du ressort est manquante, la partie restante comporte six spires s'enroulant autour d'un axe en fer. L'ardillon et le pied sont également manquants. Le pied devait à l'origine s'enrouler sur l'arc trapézoïdal ouvert depuis l'avant, puisque subsiste le décor s'enroulant jusqu'à l'arrière de l'arc et comportant deux triples spirales ou triples faux-ressorts.

<b>Chronologie :</b>	LT C2	<b>N° de figure :</b>	<b>PA I</b>
----------------------	-------	-----------------------	-------------

## Fiche 35 – PERGAME (TURQUIE)

<b>Classe typologique :</b>	Fibule	<b>Classe fonctionnelle :</b>	Parure
<b>Fouilleur :</b>	Inconnu	<b>Date de découverte :</b>	Inconnue
<b>Conservation :</b>	Inconnue	<b>N° d'inventaire :</b>	Inconnu

### Contexte de découverte :

Inconnu.

## BIBLIOGRAPHIE

<b>Première publication :</b>	JACOBSTHAL, Paul, 1941, <i>Kelten in Thrakien</i> , Athenai, 400 p.
<b>Publication de référence :</b>	POLENZ, Hartmut, 1978, « Gedanken zu einer Fibel vom Mittellatèneschema aus Kayseri in Anatolien », in <i>Bonner Jahrbücher</i> 178, p. 181-216.

## DESCRIPTION

<b>Matériau :</b>	Bronze	<b>Poids (gr.) :</b>	
<b>Longueur max. :</b>		<b>Largeur max. :</b>	
<b>Diam. à l'ouverture :</b>		<b>Diam. au fond :</b>	
<b>Profondeur max. :</b>		<b>Épaisseur/diamètre :</b>	

### Description / remarque :

Documentée uniquement par une description dans les publications précédemment citées :

*Ähnlich der Fibel von Çanakkale.*

Les pièces de Çanakkale et de Pergame sont dites semblables.

<b>Chronologie :</b>	III <sup>e</sup> – I <sup>er</sup> siècle	<b>N° de figure :</b>	Aucun
----------------------	---	-----------------------	-------

## Fiche 36 – PRIÈNE (TURQUIE)

<b>Classe typologique :</b>	Fibule	<b>Classe fonctionnelle :</b>	Parure
<b>Fouilleur :</b>	Inconnu	<b>Date de découverte :</b>	Inconnue
<b>Conservation :</b>	Dernière mention au musée de Berlin-Est	<b>N° d'inventaire :</b>	MJ 10039

### Contexte de découverte :

Inconnu.

## BIBLIOGRAPHIE

- Première publication :** BITTEL, Kurt, 1969, *Boğazköy IV : Funde aus den Grabungen 1967 und 1968*, Abhandlungen der Deutschen Orientgesellschaft, Berlin, Gebr. Mann, 72 p.
- Publication de référence :** POLENZ, Hartmut, 1978, « Gedanken zu einer Fibel vom Mittellatèneschema aus Kayseri in Anatolien », in *Bonner Jahrbücher* 178, p. 181-216.

## DESCRIPTION

<b>Matériau :</b>	Bronze	<b>Poids (gr.) :</b>	
<b>Longueur max. :</b>	Environ 6,6 cm	<b>Largeur max. :</b>	1,9 cm
<b>Diam. à l'ouverture :</b>		<b>Diam. au fond :</b>	
<b>Profondeur max. :</b>		<b>Épaisseur/diamètre :</b>	

### Description / remarque :

Fibule filiforme à corde externe haute et ressort à trois spires. Fragmentée, le bout du pied et du porte-ardillon est manquant. La partie restante du pied rectiligne longe l'arc trapézoïdal ouvert et y est fixée par deux bagues.

**Chronologie :** LT C2                      **N° de figure :** **PR I**

**Fiche 37 – SINOPE (TURQUIE)**

<b>Classe typologique :</b>	Fibule	<b>Classe fonctionnelle :</b>	Parure
<b>Lieu de découverte :</b>	Sinope	<b>Pays :</b>	Turquie
<b>Fouilleur :</b>	Inconnu	<b>Date de découverte :</b>	Inconnu
<b>Conservation :</b>	Aucune	<b>N° d'inventaire :</b>	Aucun

**Contexte de découverte :**

Inconnu.

**BIBLIOGRAPHIE**

- Première publication :** BITTEL, Kurt, 1969, *Boğazköy IV : Funde aus den Grabungen 1967 und 1968*, Abhandlungen der Deutschen Orientgesellschaft, Berlin, Gebr. Mann, 72 p.
- Publication de référence :** *Idem.*

**DESCRIPTION**

<b>Matériau :</b>	Bronze	<b>Poids (gr.) :</b>	
<b>Longueur max. :</b>		<b>Largeur max. :</b>	
<b>Diam. à l'ouverture :</b>		<b>Diam. au fond :</b>	
<b>Profondeur max. :</b>		<b>Épaisseur/diamètre :</b>	

**Description / remarque :**

Cette fibule n'est connue que par une courte mention dans l'ouvrage cité ci-dessus ; elle indique que cette fibule est similaire à celle de Mersin mais qu'il s'agit d'une pièce vue dans le commerce et que l'origine n'est que supposée :

*Eine ähnliche Fibel sah ich vor einer Reihe von Jahren im Handel. Für den Herkunftsort galt Sinop am Pontos. Das ist aber unverbürgt.*

<b>Chronologie :</b>	LT C2	<b>N° de figure :</b>	Aucun
----------------------	-------	-----------------------	-------

## Fiche 38 – TUFANBEYLI-SAR (TURQUIE)

<b>Classe typologique :</b>	Fibule	<b>Classe fonctionnelle :</b>	Parure
<b>Fouilleur :</b>	Inconnu	<b>Date de découverte :</b>	Inconnue
<b>Conservation :</b>	Musée de Kayseri	<b>N° d'inventaire :</b>	71/77-17

### Contexte de découverte :

Inconnu.

## BIBLIOGRAPHIE

<b>Première publication :</b>	MÜLLER-KARPE, Andreas, 1988, « Neue galatische Funde aus Anatolien », in <i>Istanbulur Mitteilungen</i> , 38, p. 189-199.
<b>Publication de référence :</b>	<i>Idem.</i>

## DESCRIPTION

<b>Matériau :</b>	Bronze	<b>Poids (gr.) :</b>	12,5 g
<b>Longueur max. :</b>	7,6 cm	<b>Largeur max. :</b>	3,1 cm
<b>Diam. à l'ouverture :</b>		<b>Diam. au fond :</b>	
<b>Profondeur max. :</b>		<b>Épaisseur/diamètre :</b>	

### Description / remarque :

Fibule filiforme à corde externe haute et ressort à quatre spires. Le pied rectiligne est cassé à son extrémité, là où à l'origine il s'enroulait en treize spires depuis le centre de l'arc trapézoïdal fermé jusqu'à sa partie arrière. Une perle en verre est enfilée sur l'ardillon.

<b>Chronologie :</b>	LT C2	<b>N° de figure :</b>	<b>TU I</b>
----------------------	-------	-----------------------	-------------

**Fiche 39 – BASSIT (SYRIE)**

<b>Classe typologique :</b>	Fibule	<b>Classe fonctionnelle :</b>	Parure
<b>Fouilleur :</b>	Paul Courbin	<b>Date de découverte :</b>	1974
<b>Conservation :</b>	Inconnue	<b>N° d'inventaire :</b>	V. 70

**Contexte de découverte :**

Trouvée lors d'une fouille programmée, dans un remblai de l'époque romaine tardive contenant une part importante de matériel hellénistique, que Paul Courbin associe au niveau hellénistique sous-jacent.

**BIBLIOGRAPHIE**

<b>Première publication :</b>	COURBIN Paul, 1975, « Rapport sur la 4e campagne de fouilles (1974) à Ras el Bassit », in <i>Annales Archéologiques Arabes Syriennes</i> , 25.
<b>Publication de référence :</b>	COURBIN, Paul, 1992, « Une fibule gauloise à Bassit. », in <i>Syria</i> , 69, pp. 211-219.

**DESCRIPTION**

<b>Matériau :</b>	Bronze	<b>Poids (gr.) :</b>	
<b>Longueur max. :</b>	4,9 cm	<b>Largeur max. :</b>	1,6 cm
<b>Diam. à l'ouverture :</b>		<b>Diam. au fond :</b>	
<b>Profondeur max. :</b>		<b>Épaisseur/diamètre :</b>	

**Description / remarque :**

Fibule filiforme à corde externe basse et ressort à deux spires. Le pied, aujourd'hui cassé, est orné de trois boucles orientées vers l'extérieur. Il s'accrochait à l'origine au centre de l'arc semi-circulaire en s'enroulant sur trois épissures.

<b>Chronologie :</b>	LT D1	<b>N° de figure :</b>	<b>BA I</b>
----------------------	-------	-----------------------	-------------

**Fiche 40 – GÉZER (ISRAËL)**

<b>Classe typologique :</b>	Fibule	<b>Classe fonctionnelle :</b>	Parure
<b>Fouilleur :</b>	Robert Alexander Stewart Macalister	<b>Date de découverte :</b>	1912
<b>Conservation :</b>	Inconnue	<b>N° d'inventaire :</b>	Inconnu

**Contexte de découverte :**

Découverte dans un grand réservoir lors d'une fouille programmée du site de Gezer.

**BIBLIOGRAPHIE**

<b>Première publication :</b>	MACALISTER, Robert, Alexander, Stewart, 1912, <i>The Excavation of Gezer</i> , Vol. II, Palestine Exploration fund publication, London, the committee of the Palestine Exploration fund, 488 p.
<b>Publication de référence :</b>	COURBIN, Paul, 1992, « Une fibule gauloise à Bassit. », in <i>Syria</i> , 69, pp. 211-219.

**DESCRIPTION**

<b>Matériau :</b>	Bronze	<b>Poids (gr.) :</b>	
<b>Longueur max. :</b>	5,8 cm	<b>Largeur max. :</b>	1,2 cm
<b>Diam. à l'ouverture :</b>		<b>Diam. au fond :</b>	
<b>Profondeur max. :</b>		<b>Épaisseur/diamètre :</b>	

**Description / remarque :**

Fibule filiforme à corde externe courte et ressort à deux spires. Le pied s'accroche à l'arc à l'aide de ce qui semble être une bague. L'arc est coudé.

<b>Chronologie :</b>	LT C2	<b>N° de figure :</b>	<b>GE I</b>
----------------------	-------	-----------------------	-------------





**CORPUS DES OBJETS  
NON-LATÉNIENS  
ASSOCIÉS À DES OBJETS  
LATÉNIENS PAR LEUR  
CONTEXTE EN  
MÉDITERRANÉE  
ORIENTALE**

**Fiche 41 – BOĞAZKÖY (TURQUIE)**

<b>Classe typologique :</b>	Lagynos	<b>Classe fonctionnelle :</b>	Céramique
<b>Fouilleur :</b>	Kurt Bittel	<b>Date de découverte :</b>	1968
<b>Conservation :</b>	Musée d'Ankara	<b>N° d'inventaire :</b>	68/103

**Contexte de découverte :**

Sépulture avec parement en pierres numéro 12 de Boğazköy.

**BIBLIOGRAPHIE**

**Première publication :** BITTEL, Kurt, 1969, *Boğazköy IV : Funde aus den Grabungen 1967 und 1968*, Abhandlungen der Deutschen Orientgesellschaft, Berlin, Gebr. Mann, 72 p.

**Publication de référence :** *Idem.*

**DESCRIPTION**

<b>Matériau :</b>	Céramique (sigillée ?)	<b>Poids (gr.) :</b>	.
<b>Longueur max. :</b>	20,3 cm	<b>Largeur max. :</b>	
<b>Diam. à l'ouverture :</b>		<b>Diam. au fond :</b>	
<b>Profondeur max. :</b>		<b>Épaisseur/diamètre :</b>	

**Description / remarque :**

Lagynos potentiellement en *eastern sigillata A*, ou en céramique à engobe rouge. Retrouvé au pied du défunt.

<b>Chronologie :</b>	I <sup>er</sup> siècle	<b>N° de figure :</b>	<b>BOG IX</b>
----------------------	------------------------	-----------------------	---------------

## Fiche 42 – BOĞAZKÖY (TURQUIE)

<b>Classe typologique :</b>	Bol à relief	<b>Classe fonctionnelle :</b>	Céramique
<b>Fouilleur :</b>	Kurt Bittel	<b>Date de découverte :</b>	1968
<b>Conservation :</b>	Musée d'Ankara	<b>N° d'inventaire :</b>	68/102

### Contexte de découverte :

Sépulture avec parement en pierres numéro 12 de Boğazköy.

## BIBLIOGRAPHIE

<b>Première publication :</b>	BITTEL, Kurt, 1969, <i>Boğazköy IV : Funde aus den Grabungen 1967 und 1968</i> , Abhandlungen der Deutschen Orientgesellschaft, Berlin, Gebr. Mann, 72 p.
<b>Publication de référence :</b>	<i>Idem.</i>

## DESCRIPTION

<b>Matériau :</b>	Céramique (sigillée ?)	<b>Poids (gr.) :</b>	Inconnu
<b>Longueur max. :</b>		<b>Largeur max. :</b>	
<b>Diam. à l'ouverture :</b>	13.6 cm	<b>Diam. au fond :</b>	
<b>Profondeur max. :</b>	7.1 cm	<b>Épaisseur/diamètre :</b>	

### Description / remarque :

Bol hellénistique à relief, orné de motif sur l'extérieur de la moitié inférieure, potentiellement en *eastern sigillata A*. Retrouvé au pied du défunt

<b>Chronologie :</b>	I <sup>er</sup> siècle	<b>N° de figure :</b>	<b>BOG X</b>
----------------------	------------------------	-----------------------	--------------

**Fiche 43 – BOĞAZKÖY (TURQUIE)**

<b>Classe typologique :</b>	Clous de sandale	<b>Classe fonctionnelle :</b>	Équipement militaire
<b>Fouilleur :</b>	Kurt Bittel	<b>Date de découverte :</b>	1968
<b>Conservation :</b>	Musée d'Ankara	<b>N° d'inventaire :</b>	68/106

**Contexte de découverte :**

Sépulture avec parement en pierres numéro 12 de Boğazköy.

**BIBLIOGRAPHIE**

<b>Première publication :</b>	BITTEL, Kurt, 1969, <i>Boğazköy IV : Funde aus den Grabungen 1967 und 1968</i> , Abhandlungen der Deutschen Orientgesellschaft, Berlin, Gebr. Mann, 72 p.
<b>Publication de référence :</b>	<i>Idem.</i>

**DESCRIPTION**

<b>Matériau :</b>	Fer	<b>Poids (gr.) :</b>	
<b>Longueur max. :</b>		<b>Largeur max. :</b>	
<b>Diam. à l'ouverture :</b>	16-18 mm	<b>Diam. au fond :</b>	
<b>Profondeur max. :</b>		<b>Épaisseur/diamètre :</b>	

**Description / remarque :**

25 clous de chaussures type *caligae* retrouvés au pied du défunt.

<b>Chronologie :</b>	I <sup>er</sup> siècle	<b>N° de figure :</b>	<b>BOG XI</b>
----------------------	------------------------	-----------------------	---------------

**Fiche 44 – BOĞAZKÖY (TURQUIE)**

<b>Classe typologique :</b>	Monnaie	<b>Classe fonctionnelle :</b>	numismatique
<b>Fouilleur :</b>	Kurt Bittel	<b>Date de découverte :</b>	1968
<b>Conservation :</b>	Musée d'Ankara	<b>N° d'inventaire :</b>	68/101

**Contexte de découverte :**

Sépulture avec parement en pierres numéro 12 de Boğazköy.

**BIBLIOGRAPHIE**

<b>Première publication :</b>	BITTEL, Kurt, 1969, <i>Boğazköy IV : Funde aus den Grabungen 1967 und 1968</i> , Abhandlungen der Deutschen Orientgesellschaft, Berlin, Gebr. Mann, 72 p.
<b>Publication de référence :</b>	<i>Idem.</i>

**DESCRIPTION**

<b>Matériau :</b>	Argent	<b>Poids (gr.) :</b>	
<b>Longueur max. :</b>		<b>Largeur max. :</b>	
<b>Diam. à l'ouverture :</b>		<b>Diam. au fond :</b>	
<b>Profondeur max. :</b>		<b>Épaisseur/diamètre :</b>	

**Description / remarque :**

Monnaie en argent d'Ariobarzanes I<sup>er</sup> (95-63) roi de Cappadoce, retrouvée sous le menton du défunt.

<b>Chronologie :</b>	95-63	<b>N° de figure :</b>	<b>BOG XII</b>
----------------------	-------	-----------------------	----------------



**CORPUS DES OBJETS  
RETIRÉS DE LA LISTE  
DES OBJETS LATÉNIENS  
DE MÉDITERRANÉE  
ORIENTALE**

## Fiche 45 - ATHÈNES (Grèce)

<b>Classe typologique :</b>	Fibule	<b>Classe fonctionnelle :</b>	Parure
<b>Fouilleur :</b>	American School of Classical Studies	<b>Date de découverte :</b>	1954
<b>Conservation :</b>	Musée National d'Athènes	<b>N° d'inventaire :</b>	B 772

### Contexte de découverte :

Découverte sur l'agora d'Athènes, dans une couche romaine.

## BIBLIOGRAPHIE

<b>Première publication :</b>	MEGAW, John, Vincent, Stanley, 1968, « Two Finds of the Celtic Iron Age from Dodona », in <i>Liber Josepho Kostrzewski octogenario a veneratoribus dictatus</i> , Warszawa, p. 185-193.
<b>Publication de référence :</b>	MAIER, Ferdiand, 1973, « Keltische Altertümer in Griechenland », in <i>Germania</i> , 51, p. 459-476.

## DESCRIPTION

<b>Matériau :</b>	Bronze	<b>Poids (gr.) :</b>	
<b>Longueur max. :</b>	7 cm	<b>Largeur max. :</b>	2 cm
<b>Diam. à l'ouverture :</b>		<b>Diam. au fond :</b>	
<b>Profondeur max. :</b>		<b>Épaisseur/diamètre :</b>	

### Description / remarque :

Fibule de type pseudo LT II.

<b>Chronologie :</b>	I <sup>er</sup> siècle ap. n.è.	<b>N° de figure :</b>	<b>ATH I</b>
----------------------	---------------------------------	-----------------------	--------------



## Fiche 46 - ATTIQUE (Grèce)

<b>Classe typologique :</b>	Casque	<b>Classe fonctionnelle :</b>	Armement
<b>Fouilleur :</b>	Inconnu	<b>Date de découverte :</b>	Inconnue
<b>Conservation :</b>	<i>Metropolitan Museum of Art</i> de New York	<b>N° d'inventaire :</b>	08.258.13

### Contexte de découverte :

Acheté par le *Metropolitan Museum* en 1908. Contexte de découverte incertain, que la tradition de la recherche attribue avec scepticisme à un puits, situé entre Daphni et le Pirée.

## BIBLIOGRAPHIE

<b>Première publication :</b>	RICHTER, Gisela, Marie, Augusta, 1915, <i>Greek, Etruscan and Roman Bronzes</i> , Wellesley College Library, New York, The Gilliss Press, 546 p.
<b>Publication de référence :</b>	MAIER, Ferdiand, 1973, « Keltische Altertümer in Griechenland », in <i>Germania</i> , 51, p. 459-476.

## DESCRIPTION

<b>Matériau :</b>	Bronze	<b>Poids (gr.) :</b>	
<b>Longueur max. :</b>		<b>hauteur max. :</b>	22 cm
<b>Diam. à l'ouverture :</b>		<b>Diam. au fond :</b>	
<b>Profondeur max. :</b>		<b>Épaisseur/diamètre :</b>	

### Description / remarque :

Casque de type étrusquo-italique à bouton. La présence de paragnathides, aujourd'hui manquantes, est indiquée par les rivets latéraux. Le bouton sommital décoré de palmettes est une pièce rapportée dont le maintien est assuré par deux anneaux à l'intérieur de la calotte. Le pourtour du casque et le couvre-nuque court sont parcourus par un décor de lignes incisé. Un attachement cylindrique est présent de chaque côté de la calotte, mais ils sont considérés modernes par Gisela Richter :

*On each side is a cylindrical attachment, which appear to be modern.*

<b>Chronologie :</b>	IV <sup>e</sup> – I <sup>er</sup> siècle	<b>N° de figure :</b>	AT I
----------------------	--	-----------------------	------

## Fiche 47 - DELPHES (Grèce)

<b>Classe typologique :</b>	Fibule	<b>Classe fonctionnelle :</b>	Parure
<b>Fouilleur :</b>	Théophile Homolle	<b>Date de découverte :</b>	1903
<b>Conservation :</b>	Musée de Delphes	<b>N° d'inventaire :</b>	Inconnu

### Contexte de découverte :

Découvert à Mamaria.

## BIBLIOGRAPHIE

<b>Première publication :</b>	PERDRIZET, Paul, 1908, <i>Fouilles de Delphes V</i> , École française d'Athènes, Paris, Fontemoing, p. 268.
<b>Publication de référence :</b>	<i>Idem.</i>

## DESCRIPTION

<b>Matériau :</b>	Bronze	<b>Poids (gr.) :</b>	
<b>Longueur max. :</b>	8 cm	<b>Largeur max. :</b>	
<b>Diam. à l'ouverture :</b>		<b>Diam. au fond :</b>	
<b>Profondeur max. :</b>		<b>Épaisseur/diamètre :</b>	

### Description / remarque :

Fibule indiquée comme existante en trois exemplaires mais documentée par une seule note et une seule photographie.

Fibule de type pseudo LT II a deux ardillons. Ce double ardillon, qui n'est pas connu parmi les productions standards, doit être la trace d'une réparation ou d'un « bricolage » de fortune.

<b>Chronologie :</b>	I <sup>er</sup> siècle ap. n.è.	<b>N° de figure :</b>	<b>DEL I</b>
----------------------	---------------------------------	-----------------------	--------------

## Fiche 48 - DODONE (Grèce)

<b>Classe typologique :</b>	Fibule	<b>Classe fonctionnelle :</b>	Parure
<b>Fouilleur :</b>	Inconnu	<b>Date de découverte :</b>	Inconnue
<b>Conservation :</b>	Musée National d'Athènes	<b>N° d'inventaire :</b>	Inconnu

**Contexte de découverte :**

Inconnu.

## BIBLIOGRAPHIE

<b>Première publication :</b>	CARAPANOS, Constantin, 1878, <i>Dodone et ses ruines</i> , Robarts, Paris, Hachette, 144 p.
<b>Publication de référence :</b>	MEGAW, John, Vincent, Stanley, 1968, « Two Finds of the Celtic Iron Age from Dodona », in <i>Liber Josepho Kostrzewski octogenario a veneratoribus dictatus</i> , Warszawa, p. 185-193.

## DESCRIPTION

<b>Matériau :</b>	Bronze	<b>Poids (gr.) :</b>	Inconnu
<b>Longueur max. :</b>	7.6 cm	<b>Largeur max. :</b>	2.3 cm
<b>Diam. à l'ouverture :</b>		<b>Diam. au fond :</b>	
<b>Profondeur max. :</b>		<b>Épaisseur/diamètre :</b>	

**Description / remarque :**

Fibule de type pseudo LT II, issue de l'ancienne collection de Constantin Carapanos.

<b>Chronologie :</b>	I <sup>er</sup> siècle ap. n.è.	<b>N° de figure :</b>	<b>DO II</b>
----------------------	---------------------------------	-----------------------	--------------

## Fiche 49 – BOĞAZKÖY (TURQUIE)

<b>Classe typologique :</b>	Arme de trait ou de jet	<b>Classe fonctionnelle :</b>	Armement
<b>Fouilleur :</b>	Andreas Schachner	<b>Date de découverte :</b>	2011
<b>Conservation :</b>	Inconnue	<b>N° d'inventaire :</b>	Inconnu

### Contexte de découverte :

Trouvée au centre d'une pièce dans une zone considérée comme résidentiel.

## BIBLIOGRAPHIE

<b>Première publication :</b>	SCHACHNER, Andreas, 2012, « Die Ausgrabungen in Boğazköy-Hattusa 2011 », in <i>Archäologischer Anzeiger</i> , Deutsches Archäologisches Institut, Berlin, p. 85-137.
<b>Publication de référence :</b>	<i>Idem.</i>

## DESCRIPTION

<b>Matériau :</b>	Fer	<b>Poids (gr.) :</b>	
<b>Longueur max. :</b>	15,4 cm	<b>Largeur max. :</b>	2,2 cm
<b>Diam. à l'ouverture :</b>		<b>Diam. au fond :</b>	
<b>Profondeur max. :</b>		<b>Épaisseur/diamètre :</b>	

### Description / remarque :

Pointe d'un projectile non identifié, type arme de trait ou de jet. Elle est sans parallèle connu, autant en Europe laténienne qu'en Anatolie.

<b>Chronologie :</b>	IV <sup>e</sup> -I <sup>er</sup> siècle	<b>N° de figure :</b>	<b>BOG I</b>
----------------------	---	-----------------------	--------------

## Fiche 50 – BOĞAZKÖY (TURQUIE)

<b>Classe typologique :</b>	Lance-Enseigne	<b>Classe fonctionnelle :</b>	Armement
<b>Fouilleur :</b>	Andreas Schachner	<b>Date de découverte :</b>	2011
<b>Conservation :</b>	Inconnue	<b>N° d'inventaire :</b>	Inconnu

### Contexte de découverte :

Trouvée le long d'un mur dans une zone considérée comme résidentiel.

## BIBLIOGRAPHIE

<b>Première publication :</b>	SCHACHNER, Andreas, 2012, « Die Ausgrabungen in Boğazköy-Hattusa 2011 », in <i>Archäologischer Anzeiger</i> , Deutsches Archäologisches Institut, Berlin, p. 85-137.
<b>Publication de référence :</b>	<i>Idem.</i>

## DESCRIPTION

<b>Matériau :</b>	Fer	<b>Poids (gr.) :</b>	
<b>Longueur max. :</b>	1,93 m	<b>Largeur max. :</b>	6,4 cm
<b>Diam. à l'ouverture :</b>		<b>Diam. au fond :</b>	
<b>Profondeur max. :</b>		<b>Épaisseur/diamètre :</b>	

### Description / remarque :

Lance-enseigne destinée au commandement ou à la parade et non au combat. Elle est sans parallèle connu, autant en Europe laténienne qu'en Anatolie.

<b>Chronologie :</b>	IV <sup>e</sup> -I <sup>er</sup> siècle	<b>N° de figure :</b>	BOG II
----------------------	---	-----------------------	--------

**Fiche 51 – BOLU (TURQUIE)**

<b>Classe typologique :</b>	Torque	<b>Classe fonctionnelle :</b>	Parure
<b>Fouilleur :</b>	Nezih Firatli	<b>Date de découverte :</b>	1964
<b>Conservation :</b>	Inconnue	<b>N° d'inventaire :</b>	Inconnu

**Contexte de découverte :**

Trouvé dans le tumulus ouest de Bolu, suite à un pillage.

**BIBLIOGRAPHIE**

- Première publication :** FIRATLI, Nezih, 1965, «Two Galatian Tumuli in the Vicinity of Bolu », in *American Journal of Archaeology*, 69, p. 365-367.
- Publication de référence :** *Idem.*

**DESCRIPTION**

<b>Matériau :</b>	Or	<b>Poids (gr.) :</b>	99,880 gr
<b>Longueur max. :</b>		<b>Largeur max. :</b>	
<b>Diam. à l'ouverture :</b>		<b>Diam. au fond :</b>	
<b>Profondeur max. :</b>		<b>Épaisseur/diamètre :</b>	12,5 cm

**Description / remarque :**

Torque en or, jonc torsadé avec deux extrémités lisses en pointe.

**Chronologie :** Inconnue. **N° de figure :** **BOL I**

**Fiche 52 – BOLU (TURQUIE)**

<b>Classe typologique :</b>	Torque	<b>Classe fonctionnelle :</b>	Parure
<b>Fouilleur :</b>	Nezih Firatli	<b>Date de découverte :</b>	1964
<b>Conservation :</b>	Inconnue	<b>N° d'inventaire :</b>	Inconnu

**Contexte de découverte :**

Trouvé dans le tumulus ouest de Bolu, suite à un pillage.

**BIBLIOGRAPHIE**

<b>Première publication :</b>	FIRATLI, Nezih, 1965, «Two Galatian Tumuli in the Vicinity of Bolu », in <i>American Journal of Archaeology</i> , 69, p. 365-367.
<b>Publication de référence :</b>	<i>Idem.</i>

**DESCRIPTION**

<b>Matériau :</b>	Or	<b>Poids (gr.) :</b>	88,600 gr
<b>Longueur max. :</b>		<b>Largeur max. :</b>	
<b>Diam. à l'ouverture :</b>		<b>Diam. au fond :</b>	
<b>Profondeur max. :</b>		<b>Épaisseur/diamètre :</b>	13 cm

**Description / remarque :**

Torque en or, jonc lisse avec deux extrémités simples.

<b>Chronologie :</b>	Inconnue.	<b>N° de figure :</b>	<b>BOL II</b>
----------------------	-----------	-----------------------	---------------

**Fiche 53 – BOLU (TURQUIE)**

<b>Classe typologique :</b>	Bracelet	<b>Classe fonctionnelle :</b>	Parure
<b>Fouilleur :</b>	Nezih Firatli	<b>Date de découverte :</b>	1964
<b>Conservation :</b>	Inconnue	<b>N° d'inventaire :</b>	Inconnu

**Contexte de découverte :**

Trouvé dans le tumulus ouest de Bolu, suite à un pillage.

**BIBLIOGRAPHIE**

- Première publication :** FIRATLI, Nezih, 1965, «Two Galatian Tumuli in the Vicinity of Bolu », in *American Journal of Archaeology*, 69, p. 365-367.
- Publication de référence :** *Idem.*

**DESCRIPTION**

<b>Matériau :</b>	Or	<b>Poids (gr.) :</b>	30,960 gr
<b>Longueur max. :</b>		<b>Largeur max. :</b>	
<b>Diam. à l'ouverture :</b>		<b>Diam. au fond :</b>	
<b>Profondeur max. :</b>		<b>Épaisseur/diamètre :</b>	7 cm

**Description / remarque :**

Bracelet en or, avec deux extrémités ornées de têtes zoomorphes. De forme ovale, l'intérieur forme une légère ondulation

**Chronologie :** Inconnue. **N° de figure :** **BOL III**



## Fiche 54 – BOLU (TURQUIE)

<b>Classe typologique :</b>	Bracelet	<b>Classe fonctionnelle :</b>	Parure
<b>Fouilleur :</b>	Nezih Firatli	<b>Date de découverte :</b>	1964
<b>Conservation :</b>	Inconnue	<b>N° d'inventaire :</b>	Inconnu

### Contexte de découverte :

Trouvé dans le tumulus ouest de Bolu, suite à un pillage.

## BIBLIOGRAPHIE

<b>Première publication :</b>	FIRATLI, Nezih, 1965, «Two Galatian Tumuli in the Vicinity of Bolu », in <i>American Journal of Archaeology</i> , 69, p. 365-367.
<b>Publication de référence :</b>	<i>Idem.</i>

## DESCRIPTION

<b>Matériau :</b>	Or	<b>Poids (gr.) :</b>	29, 950 gr
<b>Longueur max. :</b>		<b>Largeur max. :</b>	
<b>Diam. à l'ouverture :</b>		<b>Diam. au fond :</b>	
<b>Profondeur max. :</b>		<b>Épaisseur/diamètre :</b>	6,9 cm

### Description / remarque :

Bracelet en or, avec deux extrémités ornées de têtes zoomorphes. De forme ovale, l'intérieur forme une légère ondulation

<b>Chronologie :</b>	Inconnue.	<b>N° de figure :</b>	aucun
----------------------	-----------	-----------------------	-------

**Fiche 55 – BOLU (TURQUIE)**

<b>Classe typologique :</b>	Anneau	<b>Classe fonctionnelle :</b>	Parure
<b>Fouilleur :</b>	Nezih Firatli	<b>Date de découverte :</b>	1964
<b>Conservation :</b>	Inconnue	<b>N° d'inventaire :</b>	Inconnu

**Contexte de découverte :**

Trouvé dans le tumulus ouest de Bolu, suite à un pillage.

**BIBLIOGRAPHIE**

<b>Première publication :</b>	FIRATLI, Nezih, 1965, «Two Galatian Tumuli in the Vicinity of Bolu », in <i>American Journal of Archaeology</i> , 69, p. 365-367.
<b>Publication de référence :</b>	<i>Idem.</i>

**DESCRIPTION**

<b>Matériau :</b>	Or	<b>Poids (gr.) :</b>	2, 860 gr
<b>Longueur max. :</b>		<b>Largeur max. :</b>	
<b>Diam. à l'ouverture :</b>		<b>Diam. au fond :</b>	
<b>Profondeur max. :</b>		<b>Épaisseur/diamètre :</b>	

**Description / remarque :**

<b>Chronologie :</b>	Inconnue.	<b>N° de figure :</b>	<b>BOL IV</b>
----------------------	-----------	-----------------------	---------------

**Fiche 56 – BOLU (TURQUIE)**

<b>Classe typologique :</b>	Anneau	<b>Classe fonctionnelle :</b>	Parure
<b>Fouilleur :</b>	Nezih Firatli	<b>Date de découverte :</b>	1964
<b>Conservation :</b>	Inconnue	<b>N° d'inventaire :</b>	Inconnu

**Contexte de découverte :**

Trouvé dans le tumulus ouest de Bolu, suite à un pillage.

**BIBLIOGRAPHIE**

<b>Première publication :</b>	FIRATLI, Nezih, 1965, «Two Galatian Tumuli in the Vicinity of Bolu », in <i>American Journal of Archaeology</i> , 69, p. 365-367.
<b>Publication de référence :</b>	<i>Idem.</i>

**DESCRIPTION**

<b>Matériau :</b>	Or	<b>Poids (gr.) :</b>	2, 940 gr
<b>Longueur max. :</b>		<b>Largeur max. :</b>	
<b>Diam. à l'ouverture :</b>		<b>Diam. au fond :</b>	
<b>Profondeur max. :</b>		<b>Épaisseur/diamètre :</b>	

**Description / remarque :**

<b>Chronologie :</b>	Inconnue.	<b>N° de figure :</b>	aucun
----------------------	-----------	-----------------------	-------

**Fiche 57 – BOLU (TURQUIE)**

<b>Classe typologique :</b>	Disque	<b>Classe fonctionnelle :</b>	Parure
<b>Fouilleur :</b>	Nezih Firatli	<b>Date de découverte :</b>	1964
<b>Conservation :</b>	Inconnue	<b>N° d'inventaire :</b>	Inconnu

**Contexte de découverte :**

Trouvé dans le tumulus ouest de Bolu, suite à un pillage.

**BIBLIOGRAPHIE**

<b>Première publication :</b>	FIRATLI, Nezih, 1965, «Two Galatian Tumuli in the Vicinity of Bolu », in <i>American Journal of Archaeology</i> , 69, p. 365-367.
<b>Publication de référence :</b>	<i>Idem.</i>

**DESCRIPTION**

<b>Matériau :</b>	Or	<b>Poids (gr.) :</b>	34,640 gr
<b>Longueur max. :</b>		<b>Largeur max. :</b>	
<b>Diam. à l'ouverture :</b>		<b>Diam. au fond :</b>	
<b>Profondeur max. :</b>		<b>Épaisseur/diamètre :</b>	7,1 cm

**Description / remarque :**

Disque en or, le bord est orné de motifs végétaux enlacés, et l'intérieur représentant une tête humaine reprenant l'image hellénistique du « barbare », notamment les cheveux et la moustache.

<b>Chronologie :</b>	Inconnue.	<b>N° de figure :</b>	<b>BOL V</b>
----------------------	-----------	-----------------------	--------------

**Fiche 58 – BOLU (TURQUIE)**

<b>Classe typologique :</b>	Patère	<b>Classe fonctionnelle :</b>	Vaisselle métallique
<b>Fouilleur :</b>	Nezih Firatli	<b>Date de découverte :</b>	1964
<b>Conservation :</b>	Inconnue	<b>N° d'inventaire :</b>	Inconnu

**Contexte de découverte :**

Trouvé dans le tumulus ouest de Bolu, suite à un pillage.

**BIBLIOGRAPHIE**

<b>Première publication :</b>	FIRATLI, Nezih, 1965, «Two Galatian Tumuli in the Vicinity of Bolu », in <i>American Journal of Archaeology</i> , 69, p. 365-367.
<b>Publication de référence :</b>	<i>Idem.</i>

**DESCRIPTION**

<b>Matériau :</b>	Argent	<b>Poids (gr.) :</b>	
<b>Longueur max. :</b>		<b>Largeur max. :</b>	
<b>Diam. à l'ouverture :</b>	16 cm	<b>Diam. au fond :</b>	
<b>Profondeur max. :</b>	2,5 cm	<b>Épaisseur/diamètre :</b>	

**Description / remarque :**

Patère en argent à lèvre éversée.

<b>Chronologie :</b>	Inconnue.	<b>N° de figure :</b>	<b>BOL VI</b>
----------------------	-----------	-----------------------	---------------

**Fiche 59 – BOLU (TURQUIE)**

<b>Classe typologique :</b>	Bol hellénistique	<b>Classe fonctionnelle :</b>	Vaisselle métallique
<b>Fouilleur :</b>	Nezih Firatli	<b>Date de découverte :</b>	1964
<b>Conservation :</b>	Inconnue	<b>N° d'inventaire :</b>	Inconnu

**Contexte de découverte :**

Trouvé dans le tumulus ouest de Bolu, suite à un pillage.

**BIBLIOGRAPHIE**

<b>Première publication :</b>	FIRATLI, Nezih, 1965, «Two Galatian Tumuli in the Vicinity of Bolu », in <i>American Journal of Archaeology</i> , 69, p. 365-367.
<b>Publication de référence :</b>	<i>Idem.</i>

**DESCRIPTION**

<b>Matériau :</b>	Argent	<b>Poids (gr.) :</b>	
<b>Longueur max. :</b>		<b>Largeur max. :</b>	
<b>Diam. à l'ouverture :</b>	15,5 cm	<b>Diam. au fond :</b>	
<b>Profondeur max. :</b>	5,5 cm	<b>Épaisseur/diamètre :</b>	

**Description / remarque :**

Bol de forme semi-sphérique, lèvre éversée

<b>Chronologie :</b>	Inconnue.	<b>N° de figure :</b>	<b>BOL VII</b>
----------------------	-----------	-----------------------	----------------

**Fiche 60 – BOLU (TURQUIE)**

<b>Classe typologique :</b>	Mors de cheval	<b>Classe fonctionnelle :</b>	harnachement
<b>Fouilleur :</b>	Nezih Firatli	<b>Date de découverte :</b>	1964
<b>Conservation :</b>	Inconnue	<b>N° d'inventaire :</b>	Inconnu

**Contexte de découverte :**

Trouvé dans le tumulus ouest de Bolu, suite à un pillage.

**BIBLIOGRAPHIE**

- Première publication :** FIRATLI, Nezih, 1965, «Two Galatian Tumuli in the Vicinity of Bolu », in *American Journal of Archaeology*, 69, p. 365-367.
- Publication de référence :** *Idem.*

**DESCRIPTION**

<b>Matériau :</b>	Bronze	<b>Poids (gr.) :</b>	
<b>Longueur max. :</b>		<b>Largeur max. :</b>	
<b>Diam. à l'ouverture :</b>	17,6 cm	<b>Diam. au fond :</b>	
<b>Profondeur max. :</b>		<b>Épaisseur/diamètre :</b>	

**Description / remarque :**

**Chronologie :** Inconnue. **N° de figure :** **BOL VIII**

**Fiche 61 – BOLU (TURQUIE)**

<b>Classe typologique :</b>	Anneau	<b>Classe fonctionnelle :</b>	
<b>Fouilleur :</b>	Nezih Firatli	<b>Date de découverte :</b>	1964
<b>Conservation :</b>	Inconnue	<b>N° d'inventaire :</b>	Inconnu

**Contexte de découverte :**

Trouvé dans le tumulus ouest de Bolu, suite à un pillage.

**BIBLIOGRAPHIE**

**Première publication :** FIRATLI, Nezih, 1965, «Two Galatian Tumuli in the Vicinity of Bolu », in *American Journal of Archaeology*, 69, p. 365-367.

**Publication de référence :** *Idem.*

**DESCRIPTION**

<b>Matériau :</b>	Bronze	<b>Poids (gr.) :</b>	
<b>Longueur max. :</b>		<b>Largeur max. :</b>	
<b>Diam. à l'ouverture :</b>		<b>Diam. au fond :</b>	
<b>Profondeur max. :</b>		<b>Épaisseur/diamètre :</b>	4 cm

**Description / remarque :**

<b>Chronologie :</b>	Inconnue.	<b>N° de figure :</b>	Aucun
----------------------	-----------	-----------------------	-------



## Fiche 62 – HISSARLIK (TURQUIE)

<b>Classe typologique :</b>	Anneaux	<b>Classe fonctionnelle :</b>	Parure
<b>Fouilleur :</b>	Hans Von Fritze	<b>Date de découverte :</b>	1893/1894
<b>Conservation :</b>	Aucune	<b>N° d'inventaire :</b>	Aucun

### Contexte de découverte :

Découverte lors des fouilles engagées à la suite des travaux d'Heinrich Schliemann.

## BIBLIOGRAPHIE

<b>Première publication :</b>	SCHMIDT, Hubert, 1902, <i>Heinrich Schliemann's Sammlung trojanischer Altertümer</i> , G. Reimer, Berlin, 414 p.
<b>Publication de référence :</b>	ZAHN, Robert, 1907, « archäologische gesellschaft zu berlin », in <i>Archäologischer Anzeiger</i> , Beiblatt zum Jahrbuch des Archäologischen Instituts, 562 p.

## DESCRIPTION

<b>Matériau :</b>	Bronze	<b>Poids (gr.) :</b>	
<b>Longueur max. :</b>		<b>Largeur max. :</b>	
<b>Diam. à l'ouverture :</b>		<b>Diam. au fond :</b>	
<b>Profondeur max. :</b>		<b>Épaisseur/diamètre :</b>	2,4 cm

### Description / remarque :

Cette pièce n'est connue que par une courte mention et une représentation dans sa première publication :

*Zwei ineinander geschobene Ringe aus Bronze mit je drei knopfoder warzenförmigen Ansätzen an der äusseren Peripherie*

.Ce sont deux anneaux enlacés et ornés de trois nodosités chacun sur la circonférence des anneaux.

Cette pièce est dite de type laténien sans autre forme de justification par Robert Zahn.

<b>Chronologie :</b>	VI <sup>e</sup> -II <sup>e</sup> siècle	<b>N° de figure :</b>	<b>HI I</b>
----------------------	---	-----------------------	-------------

## Fiche 63 – HISSARLIK (TURQUIE)

<b>Classe typologique :</b>	Anneau	<b>Classe fonctionnelle :</b>	Parure
<b>Fouilleur :</b>	Hans Von Fritze	<b>Date de découverte :</b>	1893/1894
<b>Conservation :</b>	Aucune	<b>N° d'inventaire :</b>	Aucun

### Contexte de découverte :

Découverte lors des fouilles engagées à la suite des travaux d'Heinrich Schliemann.

## BIBLIOGRAPHIE

<b>Première publication :</b>	SCHMIDT, Hubert, 1902, Heinrich Schliemann's Sammlung trojanischer Altertümer, G. Reimer, Berlin, 414 p.
<b>Publication de référence :</b>	ZAHN, Robert, 1907, « archäologische gesellschaft zu berlin », in <i>Archäologischer Anzeiger</i> , Beiblatt zum Jahrbuch des Archäologischen Instituts, 562 p.

## DESCRIPTION

<b>Matériau :</b>	Bronze	<b>Poids (gr.) :</b>	
<b>Longueur max. :</b>		<b>Largeur max. :</b>	
<b>Diam. à l'ouverture :</b>		<b>Diam. au fond :</b>	
<b>Profondeur max. :</b>		<b>Épaisseur/diamètre :</b>	3.1 cm

### Description / remarque :

Cette pièce n'est connue que par une courte mention et une représentation dans sa première publication :

*Ring aus Bronze mit 5 knöpf- oder warzenförmigen Ansätzen an der äusseren Peripherie*

Il s'agit d'un anneau dont le pourtour est parcouru de cinq nodosités.

Cette pièce est dite de type laténien sans autre forme de justification par Robert Zahn.

<b>Chronologie :</b>	VI <sup>e</sup> -II <sup>e</sup> siècle	<b>N° de figure :</b>	Aucun
----------------------	---	-----------------------	-------

## Fiche 64 – KYZIKOS (TURQUIE)

<b>Classe typologique :</b>	Anneaux enlacés	<b>Classe fonctionnelle :</b>	Parure
<b>Fouilleur :</b>	Inconnu	<b>Date de découverte :</b>	1907
<b>Conservation :</b>	Inconnu	<b>N° d'inventaire :</b>	Inconnu

### Contexte de découverte :

Inconnu.

## BIBLIOGRAPHIE

<b>Première publication :</b>	ZAHN, Robert, 1907, « archäologische gesellschaft zu berlin », in <i>Archäologischer Anzeiger</i> , Beiblatt zum Jahrbuch des Archäologischen Instituts, 562 p.
<b>Publication de référence :</b>	<i>Idem.</i>

## DESCRIPTION

<b>Matériau :</b>	<b>Poids (gr.) :</b>
<b>Longueur max. :</b>	<b>Largeur max. :</b>
<b>Diam. à l'ouverture :</b>	<b>Diam. au fond :</b>
<b>Profondeur max. :</b>	<b>Épaisseur/diamètre :</b>

### Description / remarque :

Anneaux uniquement connus par une note dans l'ouvrage précédemment cité :

*zweimal je drei solche miteinander verbundene Ringe aus der Gegend von Kyzikos.*

Ils sont décrits comme trois anneaux enlacés les uns dans les autres. L'auteur range, sans autre forme de justification, cet objet dans les « produits celtes d'Asie Mineure ».

<b>Chronologie :</b>	Inconnue	<b>N° de figure :</b>	Aucun
----------------------	----------	-----------------------	-------

## Fiche 65 – PERGAME (TURQUIE)

<b>Classe typologique :</b>	Situle	<b>Classe fonctionnelle :</b>	Vaisselle métallique
<b>Lieu de découverte :</b>	Pergame	<b>Pays :</b>	Turquie
<b>Fouilleur :</b>	Inconnu	<b>Date de découverte :</b>	Inconnue
<b>Conservation :</b>	Inconnue	<b>N° d'inventaire :</b>	Inconnu

### Contexte de découverte :

Inconnu.

## BIBLIOGRAPHIE

<b>Première publication :</b>	ZAHN, Robert, 1907, « archäologische gesellschaft zu berlin », <i>Archäologischer Anzeiger</i> , Beiblatt zum Jahrbuch des Archäologischen Instituts, 562 p.
<b>Publication de référence :</b>	<i>Idem.</i>

## DESCRIPTION

<b>Matériau :</b>	Bronze	<b>Poids (gr.) :</b>	
<b>Longueur max. :</b>		<b>Largeur max. :</b>	
<b>Diam. à l'ouverture :</b>		<b>Diam. au fond :</b>	
<b>Profondeur max. :</b>		<b>Épaisseur/diamètre :</b>	

### Description / remarque :

Pièce uniquement connue par une note dans l'ouvrage précédemment cité :

*wir auch schon einige andere keltische Erzeugnisse aus Kleinasien. Unter den Funden von Pergamon befindet sich das etwa konische, ganz leicht gewölbte Halsstück eines Bronzeimers [... ] Es ist mit einer Maske geschmückt.*

L'auteur range, sans autre forme de justification, cet objet dans les « produits celtes d'Asie Mineure ».

<b>Chronologie :</b>	Inconnue	<b>N° de figure :</b>	Aucun
----------------------	----------	-----------------------	-------

## Fiche 66 – PERGAME (TURQUIE)

<b>Classe typologique :</b>	Anneau	<b>Classe fonctionnelle :</b>	Parure
<b>Fouilleur :</b>	Inconnu	<b>Date de découverte :</b>	Inconnue
<b>Conservation :</b>	Dernière mention au musée de Berlin-Est	<b>N° d'inventaire :</b>	Inconnu

### Contexte de découverte :

Inconnu.

## BIBLIOGRAPHIE

- Première publication :** ZAHN, Robert, 1907, « archäologische gesellschaft zu berlin », *Archäologischer Anzeiger*, Beiblatt zum Jahrbuch des Archäologischen Instituts, 562 p.
- Publication de référence :** POLENZ, Hartmut, 1978, « Gedanken zu einer Fibel vom Mittellatèneschema aus Kayseri in Anatolien », in *Bonner Jahrbücher* 178, p. 181-216.

## DESCRIPTION

<b>Matériau :</b>	Bronze	<b>Poids (gr.) :</b>	
<b>Longueur max. :</b>		<b>Largeur max. :</b>	
<b>Diam. à l'ouverture :</b>		<b>Diam. au fond :</b>	
<b>Profondeur max. :</b>		<b>Épaisseur/diamètre :</b>	

### Description / remarque :

Anneau uniquement connu par une note dans les deux publications précédemment citées :

*Auf einem Exemplare aus Pergamon lassen sich ein Vogel, ein Stierkopf und eine Schildkröte erkennen*

Il est décrit comme un anneau-amulette en bronze avec la représentation d'un oiseau, d'une tête de taureau et d'une tortue.

<b>Chronologie :</b>	Inconnue	<b>N° de figure :</b>	Aucun
----------------------	----------	-----------------------	-------

**Fiche 67 – PRIÈNE (TURQUIE)**

<b>Classe typologique :</b>	Anneaux	<b>Classe fonctionnelle :</b>	Parure
<b>Fouilleur :</b>	Inconnu	<b>Date de découverte :</b>	Inconnue
<b>Conservation :</b>	Inconnue	<b>N° d'inventaire :</b>	Inconnu

**Contexte de découverte :**

Inconnu.

**BIBLIOGRAPHIE**

<b>Première publication :</b>	ZAHN, Robert, 1907, « archäologische gesellschaft zu berlin », <i>Archäologischer Anzeiger</i> , Beiblatt zum Jahrbuch des Archäologischen Instituts, 562 p.
<b>Publication de référence :</b>	<i>Idem.</i>

**DESCRIPTION**

<b>Matériau :</b>	<b>Poids (gr.) :</b>
<b>Longueur max. :</b>	<b>Largeur max. :</b>
<b>Diam. à l'ouverture :</b>	<b>Diam. au fond :</b>
<b>Profondeur max. :</b>	<b>Épaisseur/diamètre :</b>

**Description / remarque :**

Pièces uniquement connues par une note dans l'ouvrage précédemment cité, sous la simple description « deux paires d'anneaux » :

*zwei Paare von Ringen und eine Mittel-La-Tene-Fibel aus Priene*

L'auteur range, sans autre forme de justification, ces objets dans les « produits celtes d'Asie Mineure ».

<b>Chronologie :</b>	Inconnue	<b>N° de figure :</b>	Aucun
----------------------	----------	-----------------------	-------

**Fiche 68 – PRIÈNE (TURQUIE)**

<b>Classe typologique :</b>	Anneaux	<b>Classe fonctionnelle :</b>	Parure
<b>Fouilleur :</b>	Inconnu	<b>Date de découverte :</b>	Inconnue
<b>Conservation :</b>	Inconnue	<b>N° d'inventaire :</b>	Inconnu

**Contexte de découverte :**

Inconnu.

**BIBLIOGRAPHIE**

<b>Première publication :</b>	ZAHN, Robert, 1907, « archäologische gesellschaft zu berlin », <i>Archäologischer Anzeiger</i> , Beiblatt zum Jahrbuch des Archäologischen Instituts, 562 p.
<b>Publication de référence :</b>	<i>Idem.</i>

**DESCRIPTION**

<b>Matériau :</b>	<b>Poids (gr.) :</b>
<b>Longueur max. :</b>	<b>Largeur max. :</b>
<b>Diam. à l'ouverture :</b>	<b>Diam. au fond :</b>
<b>Profondeur max. :</b>	<b>Épaisseur/diamètre :</b>

**Description / remarque :**

Pièces uniquement connues par une note dans l'ouvrage précédemment cité, sous la simple description « deux paires d'anneaux » :

*zwei Paare von Ringen und eine Mittel-La-Tene-Fibel aus Priene*

L'auteur range, sans autre forme de justification, ces objets dans les « produits celtes d'Asie Mineure ».

<b>Chronologie :</b>	Inconnue	<b>N° de figure :</b>	Aucun
----------------------	----------	-----------------------	-------





# **CORPUS DES STRUCTURES FUNÉRAIRES**

**Fiche 69 – BOĞAZKÖY (TURQUIE)**

**SÉPULTURE 2/69**

<b>Fouilleur :</b>	Kurt Bittel	<b>Date de découverte :</b>	1968
<b>Conservation :</b>	Inconnue	<b>Contexte de découverte :</b>	Fouille programmée

**BIBLIOGRAPHIE**

**Première publication :** BITTEL, Kurt, 1969, *Boğazköy IV : Funde aus den Grabungen 1967 und 1968*, Abhandlungen der Deutschen Orientgesellschaft, Berlin, Gebr. Mann, 72 p.

**Publication de référence :** *Idem.*

**DESCRIPTION**

**Situation :** dans la nécropole dans le quartier de l'aire sud. Complexe 2, pièce 3. Sépulture numéro 2/69.

**Pratique :** Sarcophage en pierre brisé en dix morceaux contenu dans une tombe avec parement en pierres.

**Le défunt :** manque de documentation.

**Le mobilier :** fragments très endommagés d'une fibule en fer schéma La Tène moyenne à corde hypertrophiée probablement très proche de la fibule de la sépulture numéro 12 (**BOG III**)

**Environnement :** à proximité d'autres sépultures similaires.

**Commentaire :**

**Chronologie :** I<sup>er</sup> siècle

**Fiche 70 – BOĞAZKÖY (TURQUIE)**  
**SÉPULTURE 3**

<b>Fouilleur :</b>	Kurt Bittel	<b>Date de découverte :</b>	1968
<b>Conservation :</b>	Inconnue	<b>Contexte de découverte :</b>	Fouille programmée

**BIBLIOGRAPHIE**

**Première publication :** BITTEL, Kurt, 1969, *Boğazköy IV : Funde aus den Grabungen 1967 und 1968*, Abhandlungen der Deutschen Orientgesellschaft, Berlin, Gebr. Mann, 72 p.

**Publication de référence :** *Idem.*

**DESCRIPTION**

**Situation :** dans la nécropole installée dans le quartier du grand temple hittite. Dans l'angle sud-est du magasin 31, en remplaçant son ancien mur pour l'angle sud-ouest de la sépulture. Sépulture avec parement en pierres numéro 3.

**Pratique :** inhumation dans un fossé à parement en pierres, sans couvercle.

**Le défunt :** squelette adulte, allongé sur le dos, la tête orientée à l'Est.

**Le mobilier :** fragments très endommagés d'une épée (**BOG IV**), d'un fourreau (**BOG V**) et d'un anneau probablement de suspension (**BOG VII**), et d'une pointe de lance (**BOG VI**). L'ensemble est en fer.

L'épée et le fourreau sont retrouvés sur le côté droit du squelette, la pointe de lance est retrouvée sous l'épée.

**Environnement :** à proximité d'autres sépultures similaires.

**Commentaire :**

**Chronologie :** I<sup>er</sup> siècle

**Fiche 71 – BOĞAZKÖY (TURQUIE)**

**SÉPULTURE 12**

<b>Fouilleur :</b>	Kurt Bittel	<b>Date de découverte :</b>	1968
<b>Conservation :</b>	Inconnue	<b>Contexte de découverte :</b>	Fouille programmée

**BIBLIOGRAPHIE**

- Première publication :** BITTEL, Kurt, 1969, *Boğazköy IV : Funde aus den Grabungen 1967 und 1968*, Abhandlungen der Deutschen Orientgesellschaft, Berlin, Gebr. Mann, 72 p.
- Publication de référence :** *Idem.*

**DESCRIPTION**

**Situation :** dans la nécropole dans le quartier de l'aire sud. Complexe I/XII, pièce 3, en remployant le mur pour le côté est de la sépulture. Sépulture avec parement en pierres numéro 12.

**Pratique :** inhumation dans un fossé à parement en pierres, sans couvercle.

**Le défunt :** squelette adulte, allongé sur le dos bras tendus. La tête couchée du côté gauche est orientée nord-est.

**Le mobilier :**

Une fibule en fer du schéma La Tène moyenne avec une corde externe hypertrophiée, retrouvée sur le lagynos (**BOG VIII**).

Un lagynos en céramique (sigillée ?), retrouvé au pied du défunt (**BOG IX**)

Un bol orné de motif en relief, retrouvé au pied du défunt (**BOG X**).

25 clous de sandale à tête arrondie (n. inv. 68/106), retrouvés au niveau des pieds du défunt (**BOG XI**)

Une monnaie en argent d'Ariobarzanès I (95-63) (n. inv. 68/101) retrouvée sous le menton du défunt (**BOG XII**).

Un anneau en fer très corrodé (n. inv. 68/105) retrouvé sur la main gauche.

Un morceau de fer indéfini retrouvé près des céramiques.

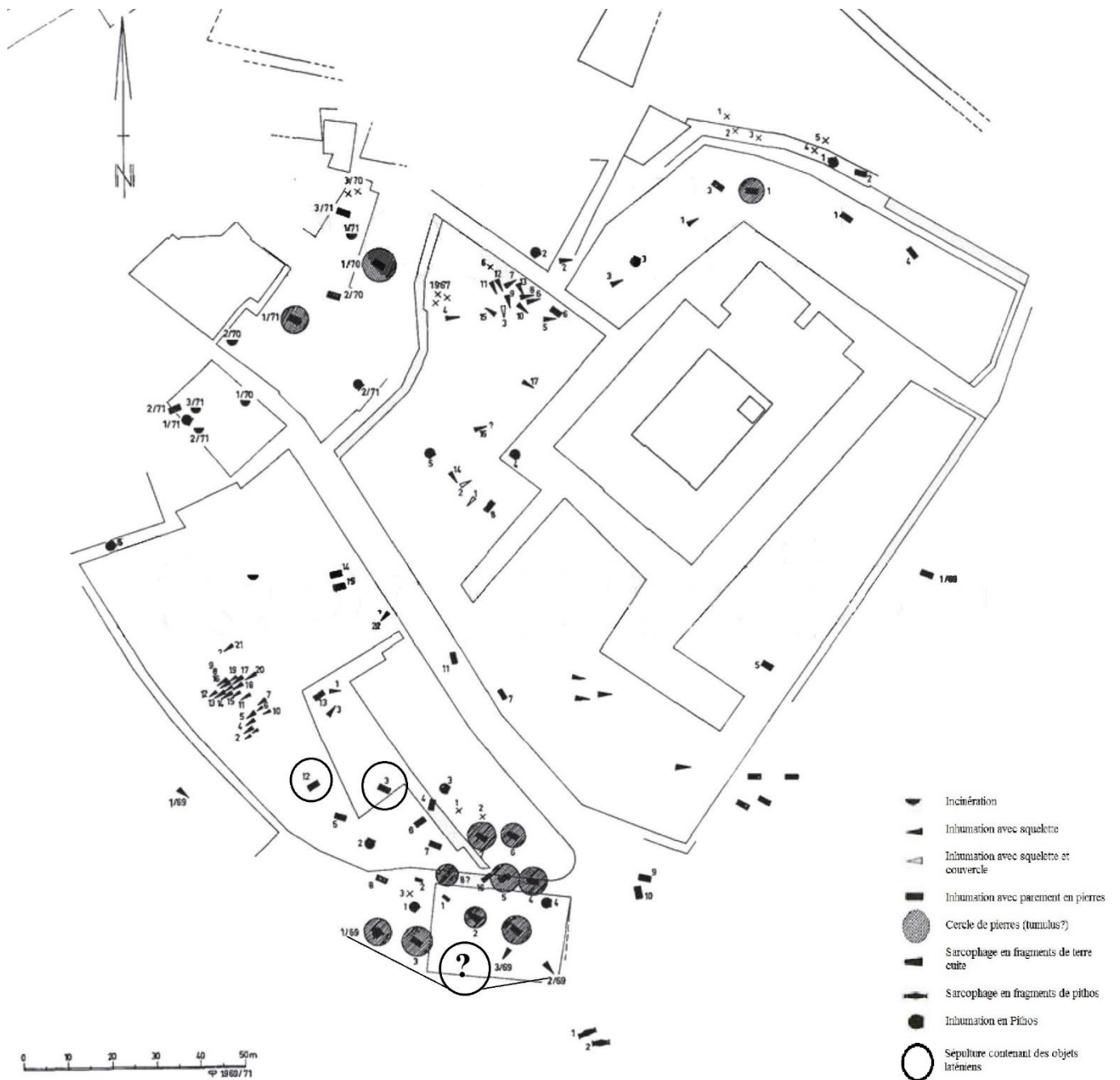
**Environnement :** à proximité d'autres sépultures similaires.

**Commentaire :**

**Chronologie :** > 95-63



Photographie de la sépulture numéro 12 de Boğazköy (Bittel, 1969)



Plan de la nécropole de Boğazköy (Bittel, 1975)

**Fiche 72 – BOLU (TURQUIE)**

**TUMULUS OUEST**

<b>Fouilleur :</b>	Nezih Firatli	<b>Date de découverte :</b>	1964
<b>Conservation :</b>	Inconnue	<b>Contexte de découverte :</b>	Pillage

**BIBLIOGRAPHIE**

<b>Première publication :</b>	FIRATLI, Nezih, 1965, «Two Galatian Tumuli in the Vicinity of Bolu », in <i>American Journal of Archaeology</i> , 69, p. 365-367.
<b>Publication de référence :</b>	<i>Idem.</i>

**DESCRIPTION**

**Situation :** sur les coteaux entre les villages de Tasoluk et Hidirsihlar, à huit km au sud de Bolu, à proximité de sources thermales utilisées depuis l'antiquité.

**Pratique :** Tumulus, avec un dromos et une chambre funéraire bâtie.

**Le défunt :** disparu.

**Le mobilier :**

- Un torque en or, torsadé avec deux extrémités lisses en pointe (**BOL I**).
- Un torque en or, lisse avec deux extrémités simples (**BOL II**).
- Un bracelet en or, avec deux extrémités ornées de têtes zoomorphes. (**BOL III**).
- Un bracelet en or semblable au précédent.
- Un anneau en or (**BOL IV**).
- Un anneau en or, semblable au précédent.
- Un disque en or (**BOL V**).
- Une patère en argent, lèvre éversée (**BOL VI**).
- Un bol mégarien en argent, de forme semi-sphérique, lèvre éversée (**BOL VII**).
- Un mors de cheval en bronze (**BOL VIII**).
- Un anneau en bronze.

**Environnement :** à 50 mètres à l'ouest du second tumulus.

**Commentaire :** le tumulus a été partiellement détruit par les pilleurs, et le mobilier restant n'est probablement pas dans sa disposition d'origine. Une partie du mobilier a été identifiée à tort par les archéologues comme étant de type laténien.

**Chronologie :** Inconnu

**Fiche 73 – KARALAR (TURQUIE)****TUMULUS B**

**Fouilleur :** Remzi Oğuz Arik. **Date de découverte :** 1933

**Conservation :** Inconnue **Contexte de découverte :** Lors de la fouille de la nécropole de Karalar

**BIBLIOGRAPHIE**

**Première publication :** COUPRY, Jacques, 1935, « les Tumuli de Karalar et la sépulture du roi Déiotaros II », in *Revue Archéologique*, 6, p. 133-151.

**Publication de référence :** *Idem.*

**DESCRIPTION**

**Situation :** au sein d'une nécropole plus vaste, au sud-est du village moderne.

**Pratique :** Tumulus, avec un dromos et une chambre funéraire bâtie.

**Le défunt :** disparu.

**Le mobilier :** en grande partie pillé, ne reste que les fragments d'une table d'offrande en porphyre, un vase en verre, des pièces métalliques dorées, les fragments d'un autel en marbre blanc, parmi lesquels se trouve l'inscription funéraire attestant qu'il s'agit de la sépulture de Déiotaros II :

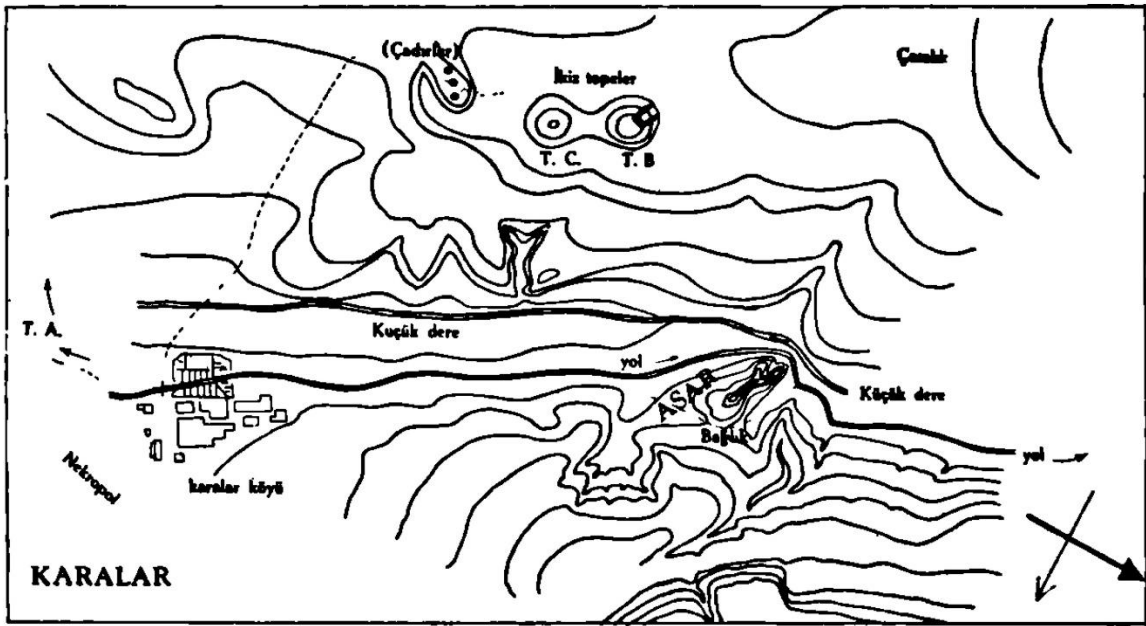
Βασιλεὺς Δηϊόταρος Φίλο  
πάτωρ (ου υἱῆτωρ) καὶ Γαλατῶν Τολισ  
τοβωγίων καὶ Τρόκμων  
τετράρκης ὁ ἐγ βασιλέως  
Δηϊοτάρου Φιλορωμαίου  
καὶ Γαλατῶν Τολιστοβωγί  
ων καὶ Τρόκμων τετράρκου  
καὶ ἐγ βασιλίσσης Βερενίκης

**Environnement :** au centre de la nécropole aux côtés d'autres tumuli pouvant, peut-être, eux aussi être des sépultures galates

**Commentaire :** bien que pillé, il devait peut-être à l'origine posséder un mobilier funéraire plus important. La structure du Tumulus de Karalar rappelle celle des Tumulus de Bolu.

**Chronologie :** 43-42

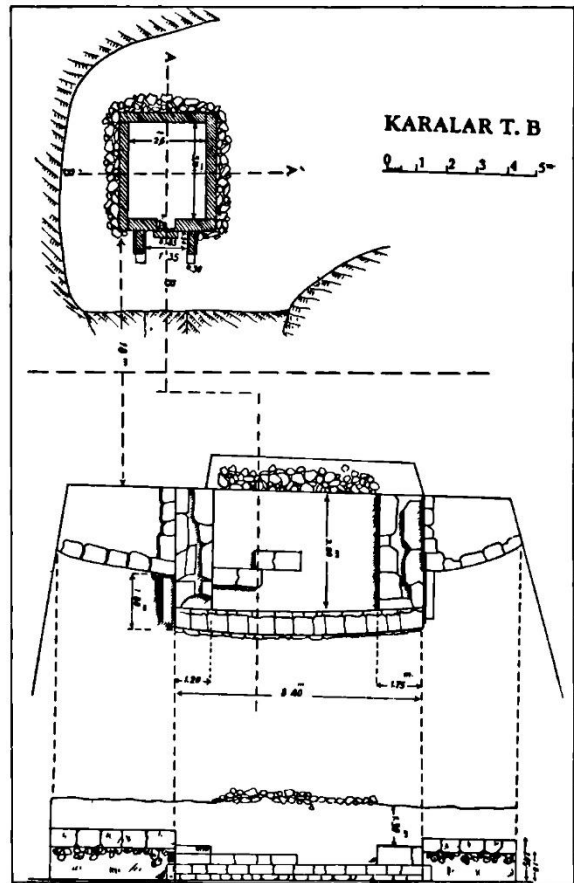




Situation et environnement du tumulus (Couprie 1935).

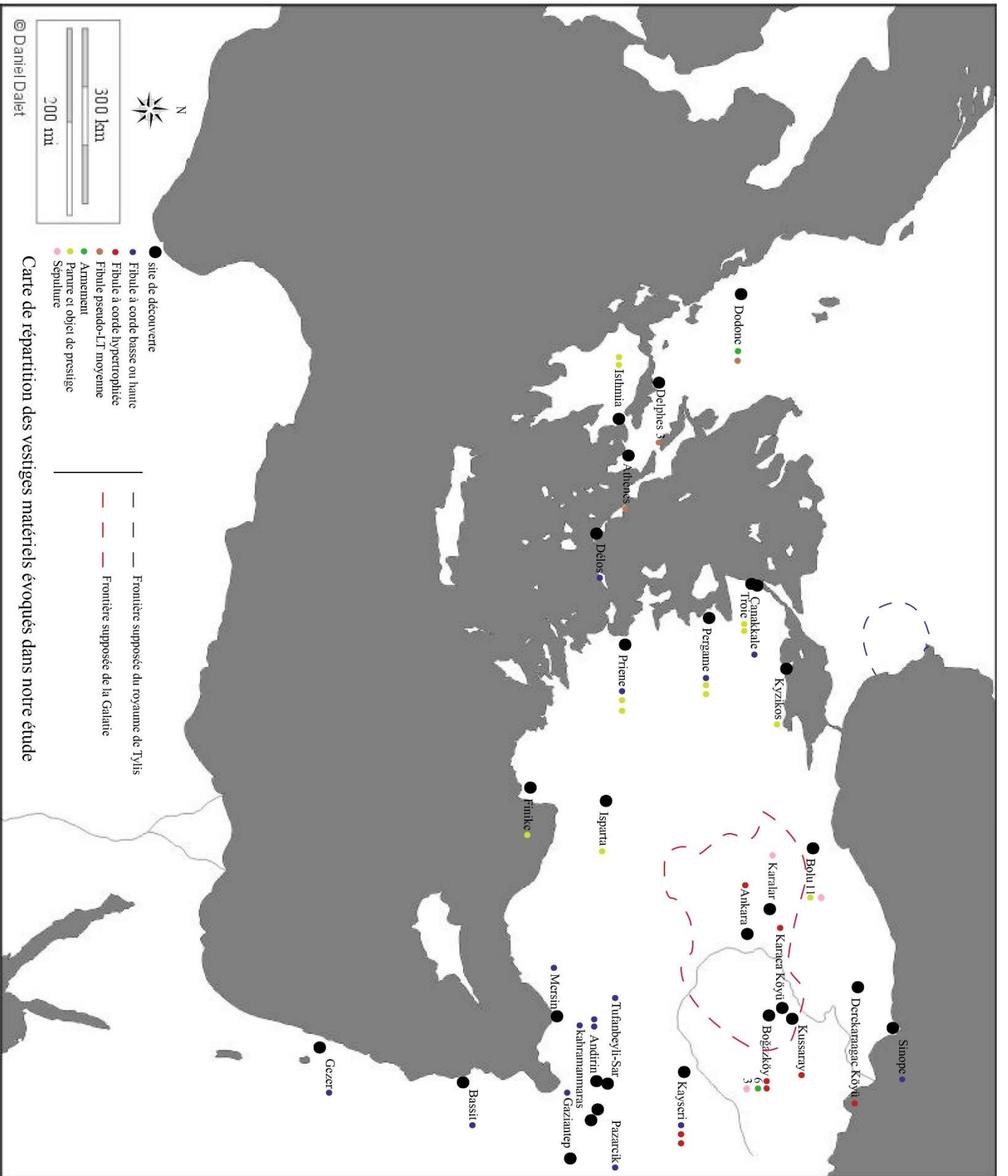


Stèle du tumulus (Couprie, 1935).



Détails et plan du tumulus (Couprie, 1935).





© Daniel Dalet

Carte de répartition des vestiges matériels évoqués dans notre étude



# PLANCHES

# Découvertes isolées

## Armement



**AT I**



**DO I**

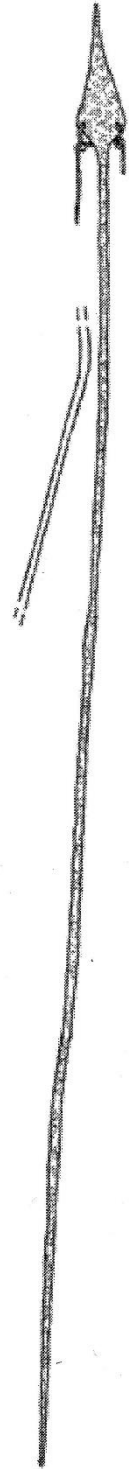
Echelle 1:4

0  20cm



BOG I

Echelle 1:2 0  10cm



BOG II

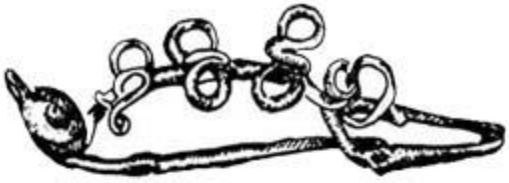
Echelle 1:4 0  20cm

Echelle 1:10 0  50cm

**PLANCHE II :**

**BOG I, II :** Boğazköy, Turquie (Schachner, 2012, p.96-97)

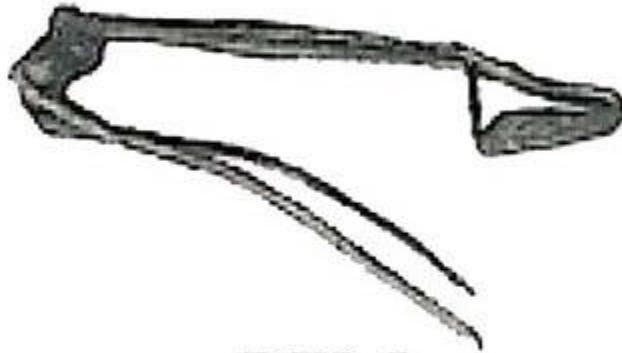
# Fibules



DÉ I



ATH I



DEL I



DO II

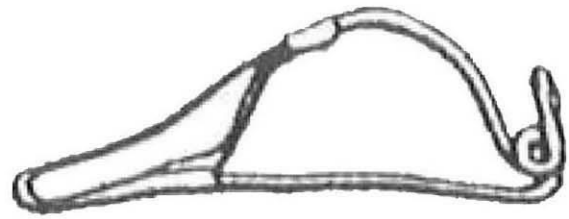
Echelle 1:1



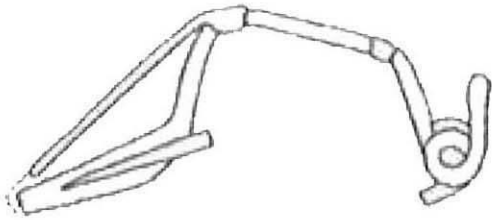
## PLANCHE III :

**DÉ I** : Délos, Grèce (Photo : Déonna, 1938, p. 283. Dessin : Szabo, 1971, p. 507) ; **AT I** : Athènes, Grèce (Maier, 1973, p. 466, fig 3) ; **DEL I** : Delphes, Grèce (Perdrizet, 1908, p. 112, fig. 402, trois exemplaire) ; **DO II** : Dodone, Grèce (Maier, 1973, p. 466, fig 2) ;





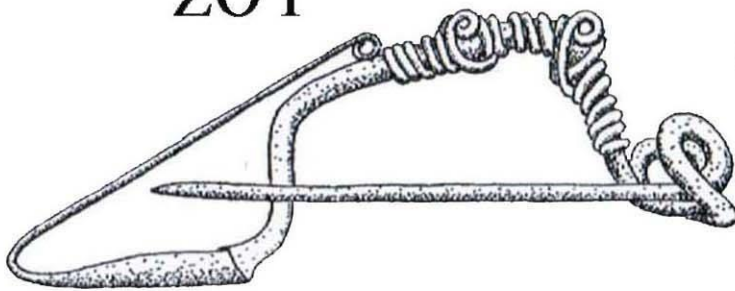
PAN I



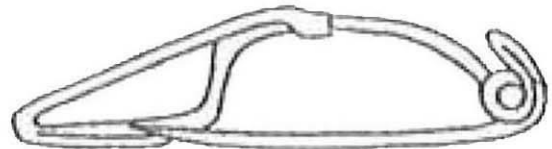
ZO I



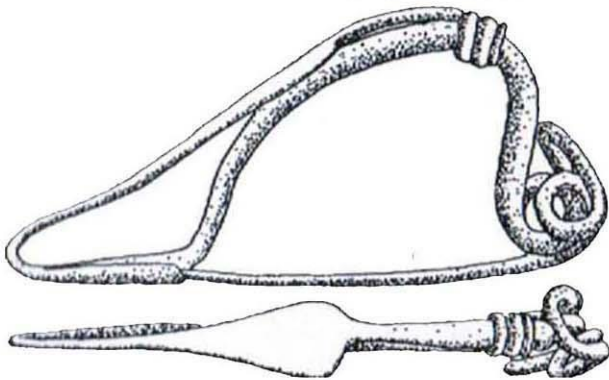
PAN II



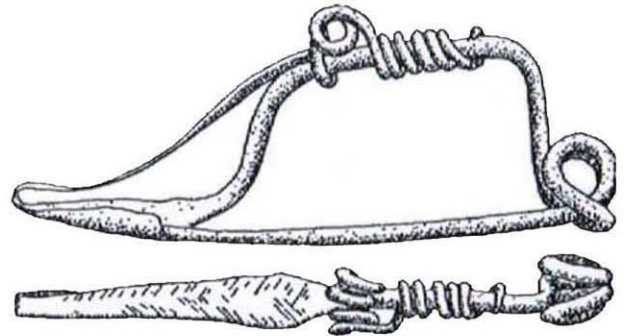
AM II



ZO II



AM IV



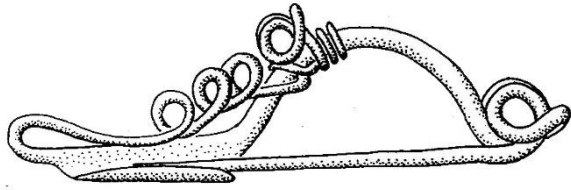
AM III

Echelle 1:1



**PLANCHE IV :**

**PAN I, II :** Panticapeion, Ukraine (Müller-Karpe, 2006, p. 121) ; **ZO I, II :** Zolotoye, Ukraine (Müller-Karpe, 2006, p. 121) ; **AM II, III, IV :** Asie Mineure (Bittel, 1969, pl. 24 fig. 1e, 1h, 1g)

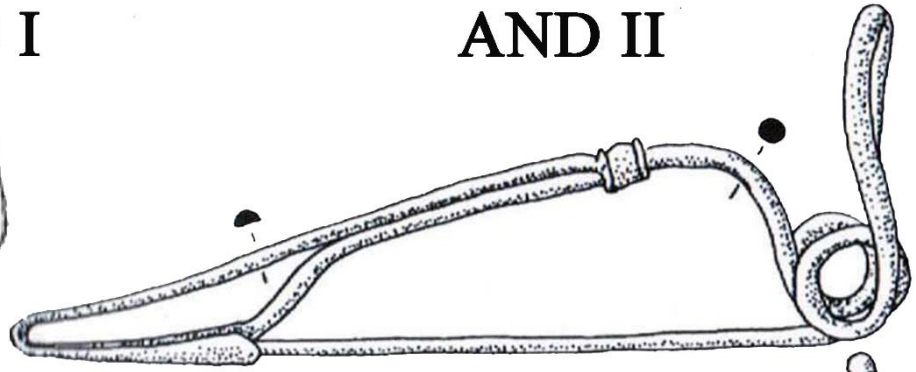


AND I

AND II



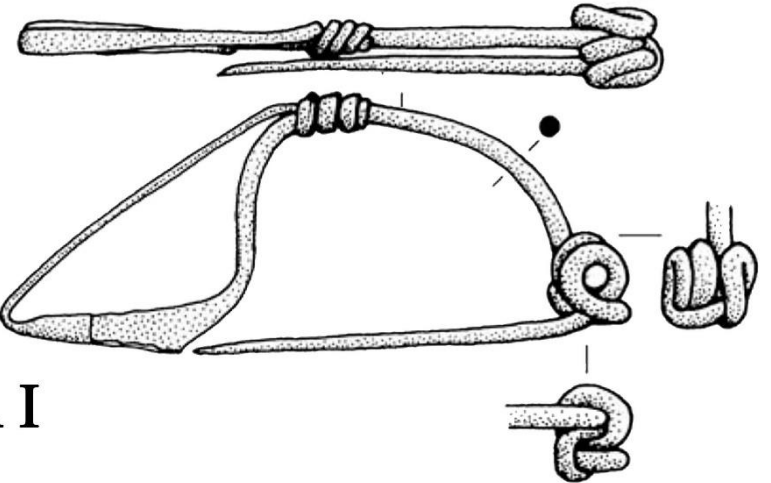
DER I



ANK I



GA I

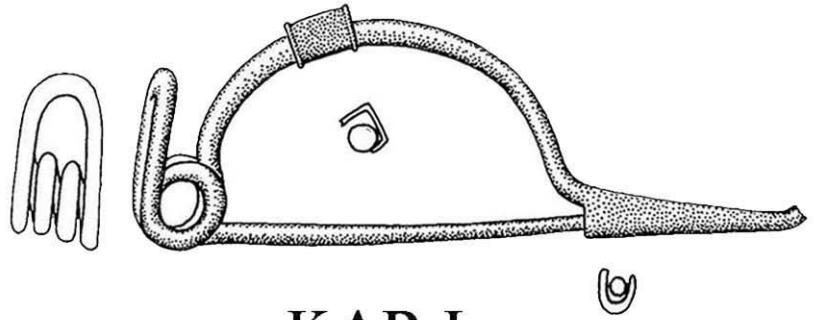


Echelle 1:1

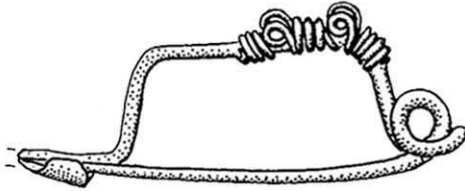
0 5cm

**PLANCHE V :**

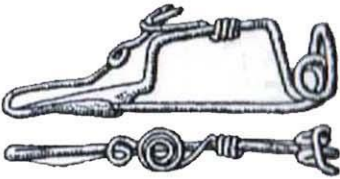
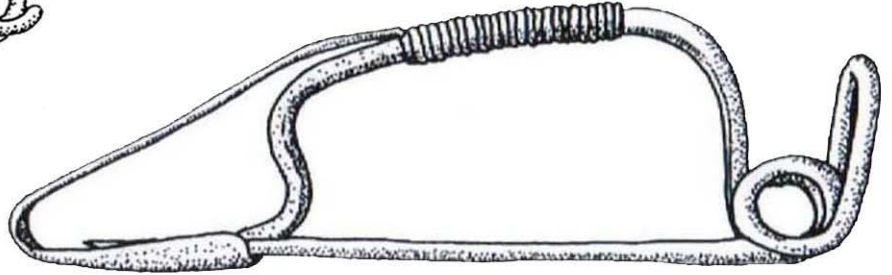
AND I, II : Andirin, Turquie (Müller-Karpe, 1988, p. 191, fig. 4, 5) ; ANK I : dans les environs d'Ankara, Turquie (Schaaf, 1970, pl. 20) ; DER I : Derekaraagac Köyü, Turquie (Müller-Karpe, 2006, p. 121) ; GA I : Gaziantep, Turquie (Bulgan, Feugère, 2004, p. 27)



KAR I



KAH I



KAY I



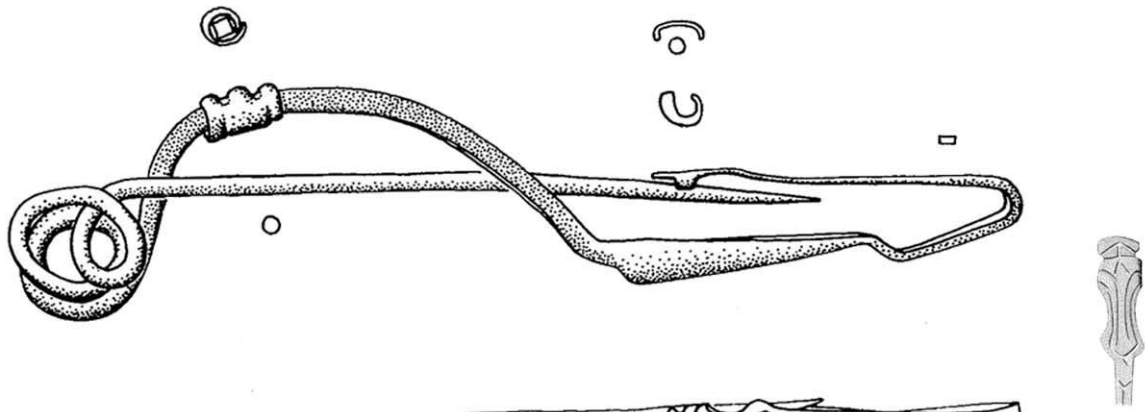
KAY II

Echelle 1:1

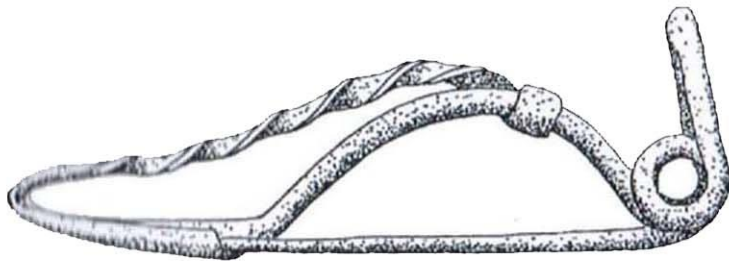
0 ——— 5cm

**PLANCHE VI :**

**KAR I :** Karaca Köyü, Turquie (Müller-Karpe, 1988, p. 191, fig. 1) ; **KAH I :** Kahramanmaras, Turquie (Müller-Karpe, 1988, p. 191, fig. 6) ; **KAY I :** Kayseri, Turquie (Bittel, 1969, p. 46, fig. 10g) ; **KAY II :** Kayseri, Turquie (Polenz, 1978, p. 182-183, fig. 1,2)



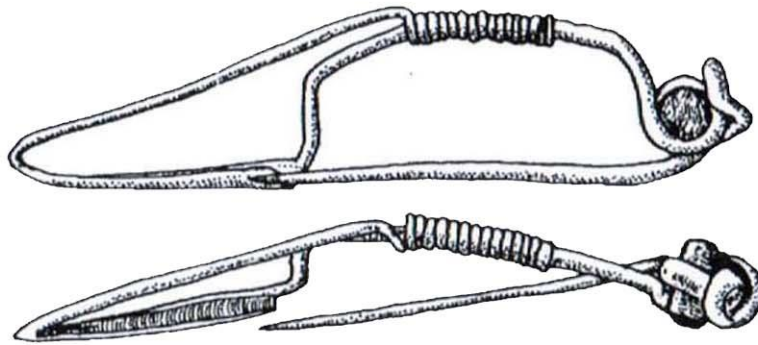
KAY III



KU I



PR I



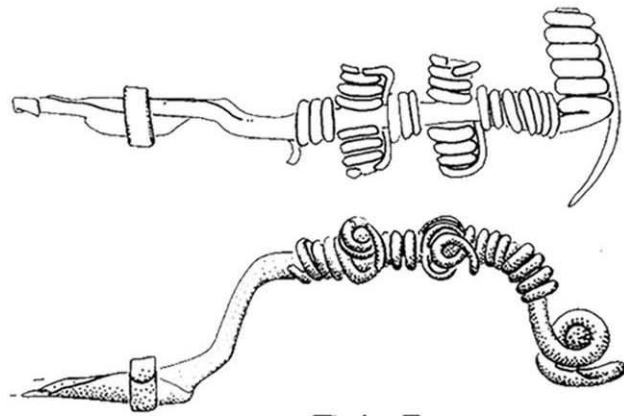
ME I

Echelle 1:1

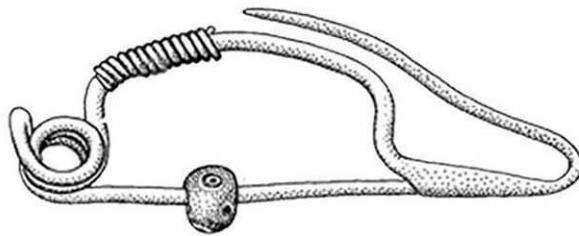


**PLANCHE VII :**

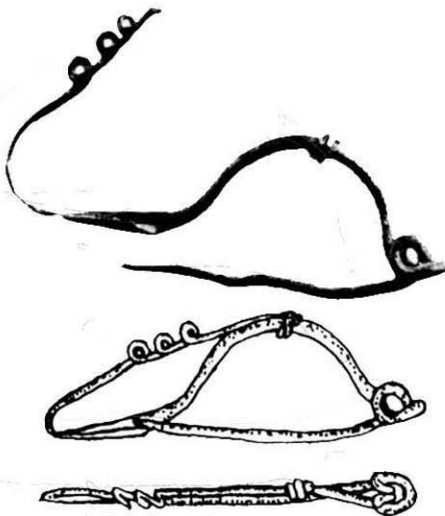
**KAY III** : dans les environs de Kayseri, Turquie (Müller-Karpe, 1988, p. 191, fig. 2) ; **KU I** : Kuşsaray, Turquie (Bittel, 1969, p. 46, fig. 10c.) ; **PR I** : Priène, Turquie (Bittel, 1969, p. 46, fig. 10b.) ; **ME I** : Mersin, Turquie (Bittel, 1969, p. 46, fig. 1f.)



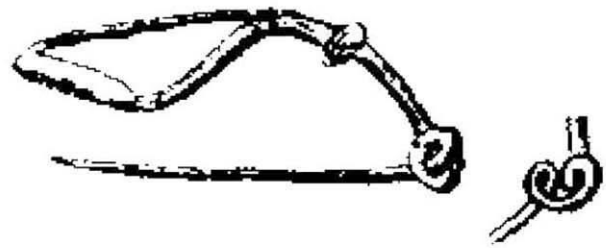
PA I



TU I



BA I



GE I

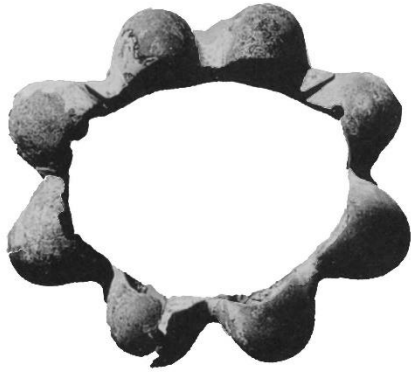
Echelle 1:1

0 ———— 5cm

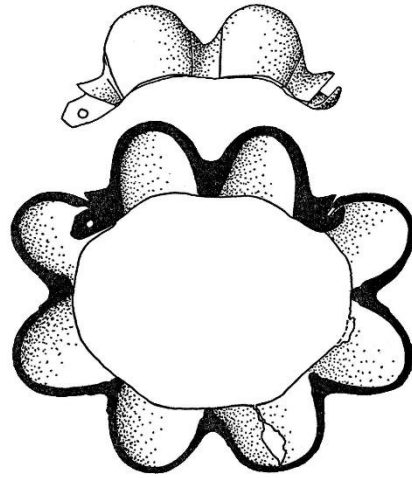
**PLANCHE VIII :**

**PA I :** Pazarcik, Turquie (Müller-Karpe, 1988, p. 191, fig. 7) ; **TU I :** Tufanbeyli-Sar, Turquie (Müller-Karpe, 1988, p. 191, fig. 3) ; **BA I :** Bassit, Syrie (Courbin, 1992, p. 213) ; **GE I :** Gezer, Israël (Macalister, 1912, III : p. 134, Fig 16)

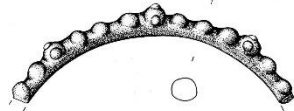
# Parure



IS I



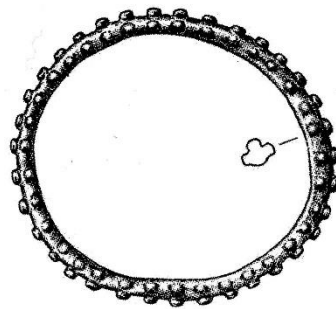
IS II



ISP I



HI I



AM I

Echelle 1:2

0  10cm

## PLANCHE IX :

**IS I, II** : Isthmia, Turquie (Caskey, 1960, p. 175 et pl. 56, fig. 16, 17) ; **ISP I** : Dans les environs d'Isparta, Turquie (Müller-Karpe, 1988, p. 196, fig. 3) ; **AM I** : Asie Mineure, Turquie (Müller-Karpe, 1988, p. 196, fig. 3) ; **HI I** : Hissarlık, Turquie (Schmidt, 1902, p. 406 fig. 411)



**FI I**

Echelle 1:2

0  10cm

**PLANCHE X :**

**FI I :** supposé dans les environs de Finike, Turquie (Schaaf, 1972, pl. 20) ;

# Mobilier funéraire

## Tumulus de Bolu



**BOL I**



**BOL II**



**BOL III**

Echelle 1:2

0  10cm



**BOL IV**

**PLANCHE XI :**

**BOL I, II, III, IV :** Bolu, Turquie (Firatli, 1965, pl. 93, 96)





## BOL V

Echelle 1:1

0  5cm

**PLANCHE XII :**

**BOL V :** Bolu, Turquie (Firatli, 1965, pl. 95)



**BOL VI**



**BOL VII**



**BOL VIII**

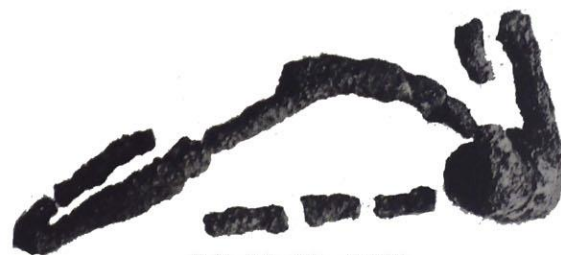
Echelle 1:2

0  10cm

**PLANCHE XIII :**

**BOL VI, VII, VIII :** Bolu, Turquie (Firatli, 1965, pl. 96)

**Bogazkoy**  
**Sépulture 2/69**



**BOG III**

Echelle 1:1

0 ——— 5cm

**Bogazkoy**  
**Sépulture 3**



**BOG IV**



**BOG VII**



**BOG V**



**BOG VI**

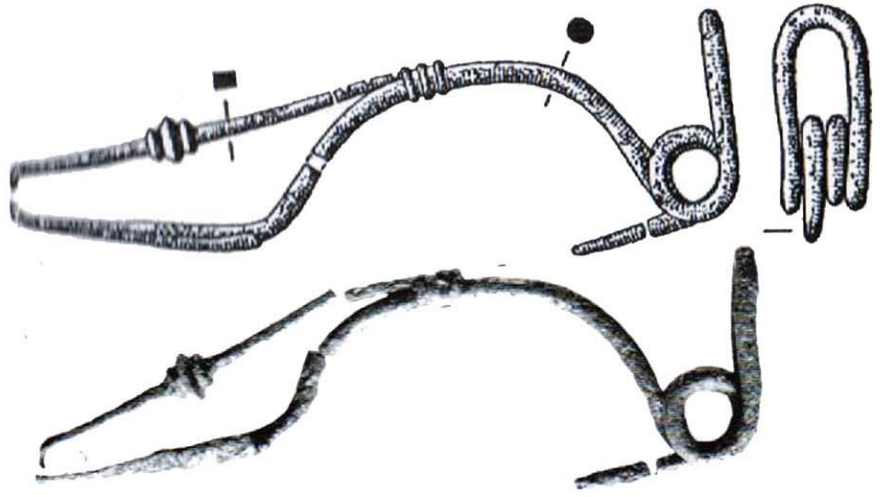
Echelle 1:4

0 ——— 20cm

**PLANCHE XIV :**

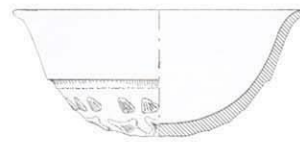
**BOG III :** Boğazköy, Turquie (Boehmer, 1969, pl. 44) ; **BOG IV, V, VI, VII :** Boğazköy, Turquie (Bittel 1969, p. 38, fig. 8a)

**Bogazkoy**  
**Sépulture 12**



**BOG VIII**

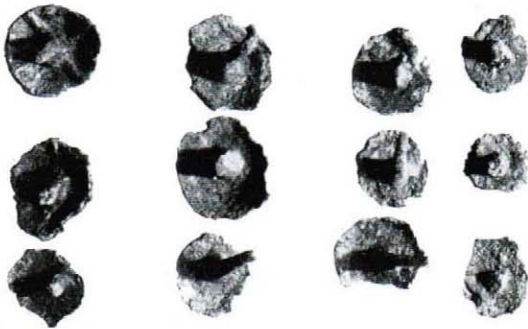
Echelle 1:1



**BOG IX**

**BOG X**

Echelle 1:4



**BOG XI**



**BOG XII**

**PLANCHE XV :**

**BOG VIII :** Boğazköy, Turquie (Dessin : Polenz, 1978, p. 185. Photo : Bittel, 1969, pl. 24) ; **BOG IX, X :** Boğazköy, Turquie (Bittel 1969, p. 40 fig. 8b et 8c) ; **BOG XI :** Boğazköy, Turquie (Bittel 1969, p. 41 fig. 8d) ; **BOG XII :** Boğazköy, Turquie (Bittel 1969, p. 49 fig. 12)

