

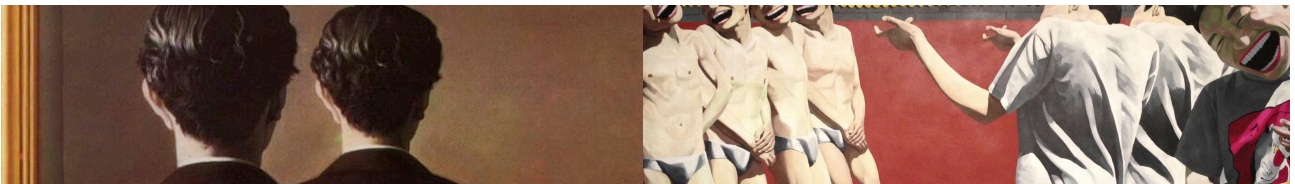
Année universitaire **2024-2025**

Master recherche - M2 Histoire de l'art moderne et contemporain

Date de soutenance M2 : 11 Juillet 2024

« L'humour noir » selon André Breton : conceptualisation surréaliste et résonances contemporaines

Volume II - Illustrations



Présenté par : **Mathilde DUBERNET DE GARROS**

Numéro étudiant : **21902467**

Sous la direction de Madame **Brigitte AUBRY**, maître de conférence en Histoire de l'Art
contemporain à l'université Toulouse Jean Jaurès, UMR 5136 FRAMESPA-CNRS

Table des matières :

Fig.1 : Salvador Dalí, <i>L'expulsion du meuble aliment</i> , 1934.....	4
Fig. 2 : Salvador Dalí, <i>Le fantôme de Vermeer de Delft, pouvant être utilisé comme table</i> , 1934.....	5
Fig. 3 : Salvador Dalí, <i>La métamorphose de Narcisse</i> , 1936-1937.....	6
Fig. 4 : Leonora Carrington, <i>Autoportrait</i> , 1937-1938.....	7
Fig. 5 : Leonora Carrington, <i>Le repas de Lord Candlestick</i> , 1938.....	8
Fig. 6 : Giorgio de Chirico, <i>La tour rouge</i> , 1913.....	9
Fig. 7 : Giorgio de Chirico, <i>Les muses inquiétantes</i> , 1917-1918.....	10
Fig. 8 : Giorgio de Chirico, <i>Autoportrait dans un parc en costume du XVIe siècle</i> , 1959.....	11
Fig. 9 : Giorgio de Chirico, <i>Autoportrait en costume rouge</i> , 1942.....	12
Fig. 10 : Giorgio de Chirico, <i>Autoportrait en costume noir</i> , 1948.....	13
Fig. 11 : Giorgio de Chirico, <i>La conquête du philosophe</i> , 1913-1914.....	14
Fig. 12 : René Magritte, <i>La durée poignardée</i> , 1938.....	15
Fig. 13 : René Magritte, <i>L'ellipse</i> , 1948.....	16
Fig. 14 : René Magritte, <i>Pom' po pon po pon pom pom</i> , 1948.....	17
Fig. 15 : Marcel Duchamp, <i>La Mariée</i> , 1912.....	18
Fig. 16 : Marcel Duchamp, <i>La Mariée mise à nu par ses célibataires, mêmes (Le Grand Verre)</i> , 1915-1923.....	19
Fig. 17 : Marcel Duchamp, <i>L.H.O.O.Q.</i> , [1919], reproduction de 1930.....	20
Fig. 18 : Marcel Duchamp, <i>Trois Stoppages Étalon</i> , [1913-1914], reproduction de 1964.....	21
Fig. 19 : Marcel Duchamp, <i>En prévention d'un bras cassé</i> , [1915], reproduction de 1964.....	22
Fig. 20 : Marcel Duchamp, <i>Trébuchet</i> , [1917], reproduction de 1964.....	23
Fig. 21 : Marcel Duchamp, <i>1200 sacs de charbon suspendus au plafond au-dessus d'un brasero (Ciel de roussettes)</i> , 1938.....	24
Fig. 22 : Marcel Duchamp, <i>Mile of String (His Twine)</i> , 1942.....	25
Fig. 23 : Marcel Duchamp, <i>Bébé Marcheur</i> , 1909.....	26
Fig. 24 : Max Ernst, <i>La Vierge corrigeant l'Enfant Jésus devant trois témoins : André Breton, Paul Éluard et le peintre</i> , 1926.....	27
Fig. 25 : José Guadalupe Posada, <i>Calavera Garbancera</i> , vers 1913.....	28
Fig. 26 : James Ensor, <i>Deux squelettes se disputant un hareng-saur</i> , 1891.....	29
Fig. 27 : Lukas Kandl, <i>Strip-tease absolu</i> , avant 2004.....	30
Fig. 28 : Jean-Pierre Alaux, <i>TU SERAS PRIVÉ DE DESSERT...privé de dessert...privé de dessert...</i> , entre 1958 et 2000.....	31
Fig. 29 : Jean-Pierre Alaux, <i>Narcisse 1630, 2000, fin</i> , 2000.....	32
Fig. 30 : Sabrina Gruss, <i>Des os et des bas</i> , entre 2000 et 2024.....	33
Fig. 31 : Sabrina Gruss, <i>Petite musique</i> , entre 2000 et 2004.....	34
Fig. 32 : Claude Verlinde, <i>Égalité</i> , 1989.....	35
Fig. 33 : Claude Andral, <i>Le Sporting géront'ball</i> , entre 2000 et 2004.....	36
Fig. 34 : André Chabot, <i>Le corbillard téléguidé</i> , avant 2004.....	37
Fig. 35 : Roland Topor, <i>Le tambour</i> (première version), vers 1961.....	38
Fig. 36 : Roland Topor, <i>Le tambour</i> (deuxième version), vers 1979.....	39
Fig. 37 : Roland Topor, <i>Le tambour</i> (version finale), vers 1980.....	40
Fig. 38 : Olivier O. Olivier, <i>Paysage avec canal</i> , 1986.....	41
Fig. 39 : Yüksel Arslan, <i>Arture 178. Capital XXV. "Accumulation du Capital"</i> , 1974-1975.....	42
Fig. 40 : Henri-Alain Lesprit, <i>Autour du pot</i> , entre 1993 et 2004.....	43
Fig. 41 : Ramiro Arango, <i>Les Ménines, huitième conservation</i> , 1999.....	44
Fig. 42 : Bernard Pras, <i>Portrait de Louis XIV en pied</i> , 2003.....	45
Fig. 43 : Jiří Kolář, <i>Dans ton regard abordent et sur tes lèvres s'endorment des petites barques</i> , 1981.....	46

Fig. 44 : Jiří Kolář, <i>Une tête antique</i> , 1980.....	47
Fig. 45 : Daniel Authouart, <i>Dieu est-il américain ?</i> , 2003.....	48
Fig. 46 : Bridet, <i>Porc trait par Van Dyck</i> , 1884.....	49
Fig. 47 : Roland Dorgelès et Lolo l'âne (dit Joachim-Raphaël Boronali), <i>Et le soleil s'endormit sur l'Adriatique</i> , 1910.....	50
Fig. 48 : Jacques Lizène, <i>Vasectomie Youppie, Extinction de l'œuf, et Vasectomie, sculpture interne. D'une manière générale, les choses étant ce qu'elles sont, Jacques Lizène ne procréera pas...Hopla ! Il subira volontairement la vasectomie (stérilisation par coupure des canaux déférents). Dès ce moment, il portera en lui une sculpture interne. 1970, 1970.....</i>	51
Fig. 49 : Jacques Lizène, <i>Contraindre le corps à s'inscrire dans le cadre de la photo</i> , 1971.....	52
Fig. 50 : Jonathan Monk, <i>Picasso's Guernica (in the style of Jackson Pollock, Essay III)</i> , 1980-2018.....	53
Fig. 51 : Jonathan Monk, <i>The Inflated Deflated Series, Deflated Sculpture I</i> , 2009.....	54
Fig. 52 : Jonathan Monk, <i>The Inflated Deflated Series, Deflated Sculpture II</i> , 2009.....	55
Fig. 53 : Jonathan Monk, <i>The Inflated Deflated Series, Deflated Sculpture III</i> , 2009.....	56
Fig. 54 : Jake et Dinos Chapman, <i>If Hitler had been a hippy how happy would he be ?</i> , 2008.....	57
Fig. 55 : Jake et Dinos Chapman, <i>Exquisite Corpse</i> , 2000.....	58
Fig. 56 : Jake et Dinos Chapman, <i>Fucking Hell</i> , 2011.....	59
Fig. 57 : Jake et Dinos Chapman, <i>Disaster of war #43</i> , 1999.....	60

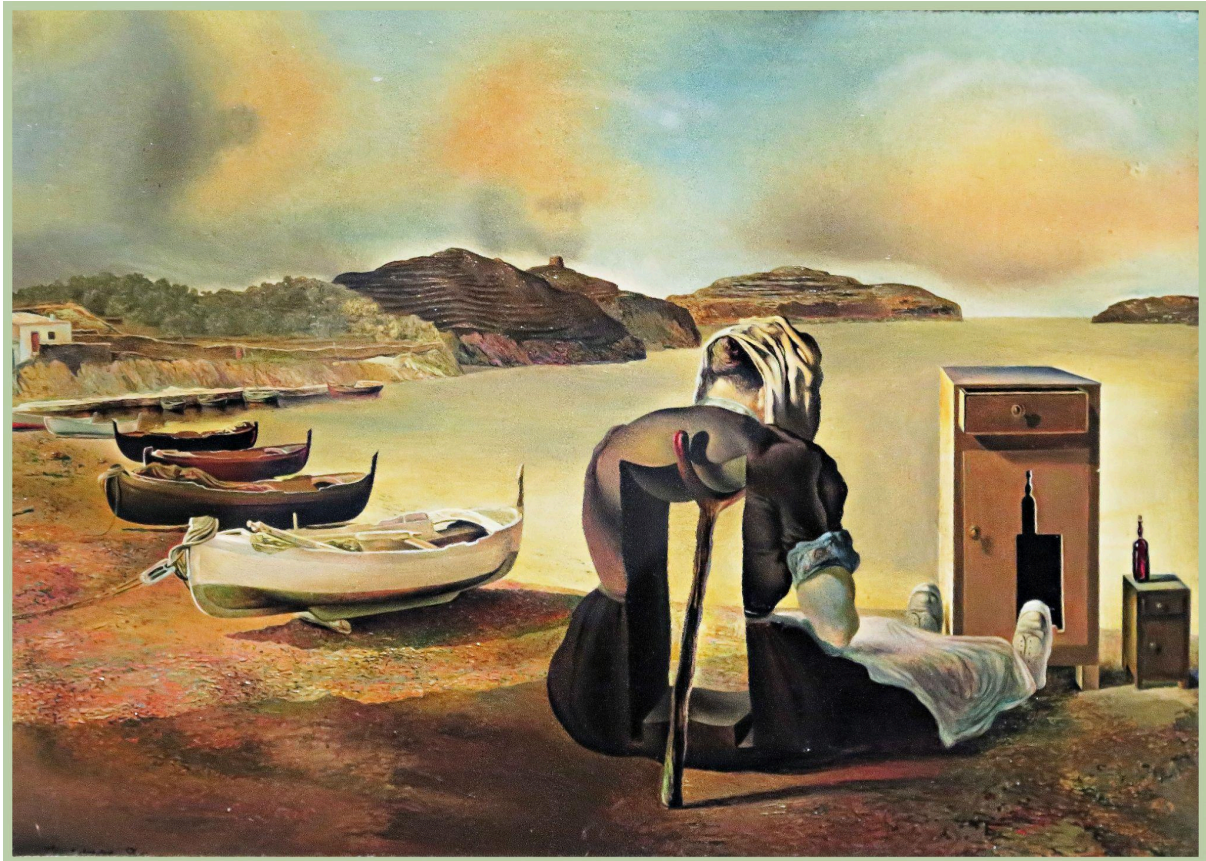


Fig.1 : Salvador Dalí (1904-1989), *L'expulsion du meuble aliment*, 1934, huile sur bois.

17.78 x 24.13 cm

The Dali Museum, St. Petersburg, États-Unis. © Salvador Dalí, Fundació Gala-Salvador Dalí, Figueres, 2007 USA: © Salvador Dalí Museum Inc., St. Petersburg, FL, 2007



Fig. 2 : Salvador Dalí (1904-1989), *Le Fantôme de Vermeer de Delft, pouvant être utilisé comme table*, 1934, huile sur panneau.

24 x 18 cm.

Salvador Dalí Museum, St-Petersburg, États-Unis. © Salvador Dalí, Fundació Gala-Salvador Dalí, Figueres, 2007 USA: © Salvador Dalí Museum Inc., St. Petersburg, FL, 2007



Fig. 3 : Salvador Dalí (1904-1989), *La métamorphose de Narcisse*, 1936-1937, huile sur toile.

51.1 x 78.1 cm.

Tate Modern Gallery, Londres, Angleterre. Achat en 1979, © Salvador Dalí, Gala-Salvador Dalí Foundation/DACS, London 2024



Fig. 4 : Leonora Carrington (1917-2011), *Autoportrait*, 1937-1938, huile sur toile.

65 x 81.3 cm.

The Metropolitan Museum of Art, New-York, États-Unis. Don de The Pierre and Maria-Gaetana Matisse Collection, 2002 © 2024 Artists Rights Society (ARS), New York



Fig. 5 : Leonora Carrington (1917-2011), *Le repas de Lord Candlestick*, 1938, huile sur toile.

46 x 61 cm.

Collection particulière.



Fig. 6 : Giorgio de Chirico (1888-1978), *La Tour Rouge*, 1913, huile sur toile.

73,5 x 100,5 cm.

Musée Peggy Guggenheim, Venise, Italie. © 2024 The Solomon R. Guggenheim Foundation

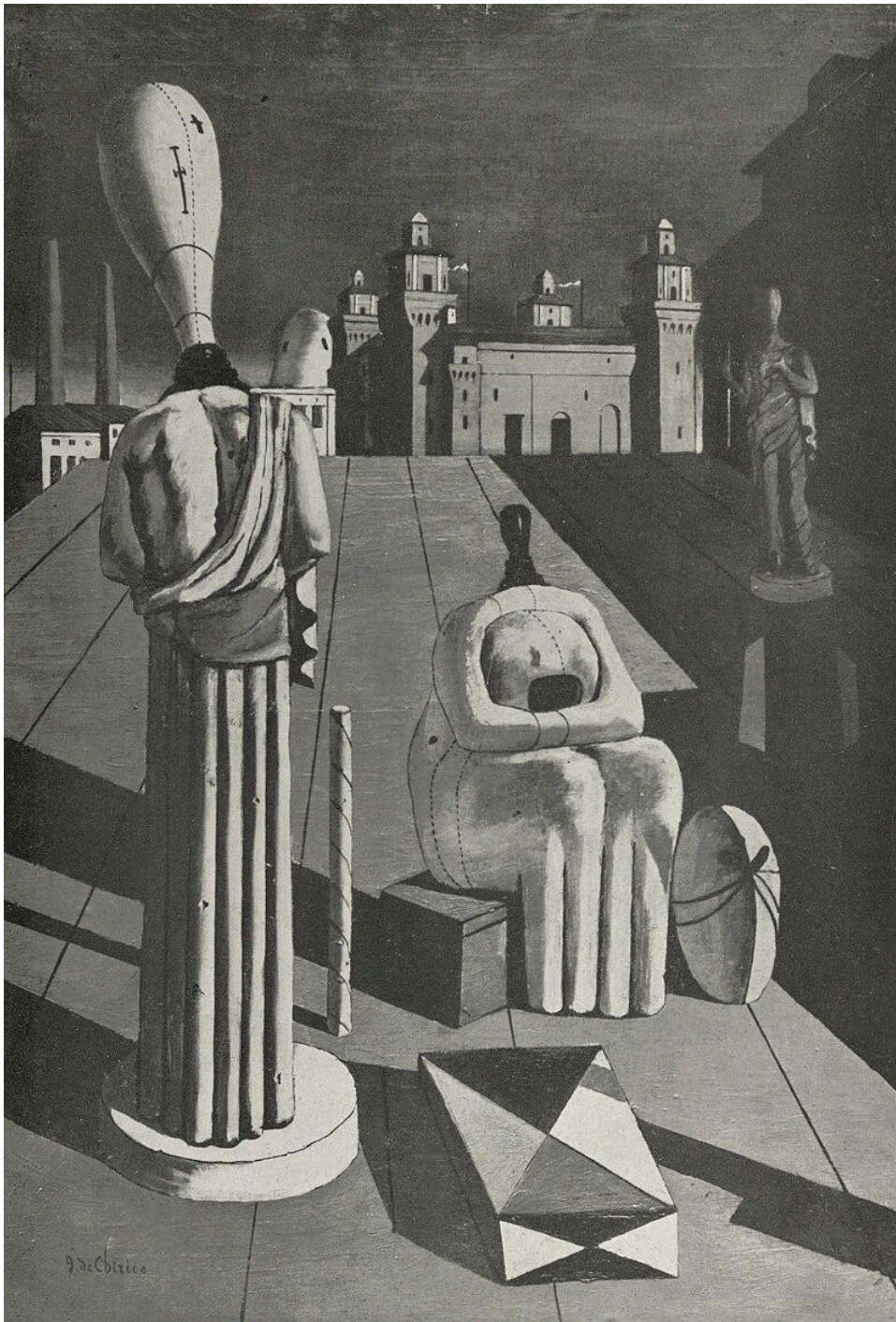


Fig. 7 : Giorgio de Chirico (1888-1978), *Les muses inquiétantes*, 1917-1918, gouache sur papier.

94 x 62 cm.

Pinakothek der Moderne, Munich, Allemagne. © Pinakothek der Moderne 2024



Fig. 8 : Giorgio de Chirico (1888-1978), *Autoportrait dans un parc en costume du XVI^e siècle*, 1959, huile sur toile.

154 x 100 cm.

Fondazione Giorgio e Isa de Chirico, Rome, Italie. © Fondazione Giorgio e Isa de Chirico,



Fig. 9 : Giorgio de Chirico (1888-1978), *Autoportrait en costume rouge*, 1942, huile sur toile.

66 x 51 cm.

Collection particulière.



Fig. 10 : Giorgio de Chirico (1888-1978), *Autoportrait en costume noir*, 1948, huile sur toile.

152 x 98 cm.

Galleria Nazionale d'Arte Moderna e Contemporanea, Rome, Italie. © 2023 Galleria Nazionale d'Arte Moderna e Contemporanea



Fig. 11 : Giorgio de Chirico (1888-1978), *La Conquête du philosophe*, 1913-1914, huile sur toile.

125,1 x 99,1 cm, Art Institute of Chicago, Chicago, États-Unis. © 2018 Artists Rights Society (ARS), New York / SIAE, Rome



Fig. 12 : René Magritte (1898-1967), *La Durée poignardée*, 1938, huile sur toile.

146 x 97 cm, Art institute of Chicago, Chicago, États-Unis. © 2018 Artists Rights Society (ARS),
New York / SIAE, Rome



Fig. 13 : René Magritte (1898-1967), *L'ellipse*, 1948, huile sur toile.

53 x 70,3 cm

Musées Royaux des Beaux-Arts de Belgique, Bruxelles, Belgique. Legs de Mme Irène Scutenaire-Hamoir, Bruxelles, 1996, © Ch. Herscovici, avec son aimable autorisation c/o SABAM Belgium



Fig. 14 : René Magritte (1898-1967), *Pom' po pon po pon pom pom*, 1948, gouache sur papier.

32.8 x 45.9 cm

Musées Royaux des Beaux-Arts de Belgique, Bruxelles, Belgique. Legs de Mme Irène Scutenaire-Hamoir, Bruxelles, 1996 © Ch. Herscovici, avec son aimable autorisation c/o SABAM Belgium



Fig. 15 : Marcel Duchamp (1887-1968), *La Mariée*, 1912, gravure et aquatinte sur papier.

48.9 x 30.5 cm

The Louise and Walter Arensberg Collection, 1950. © Artists Rights Society (ARS), New York/ADAGP, Association Marcel Duchamp / Adagp, Paris.

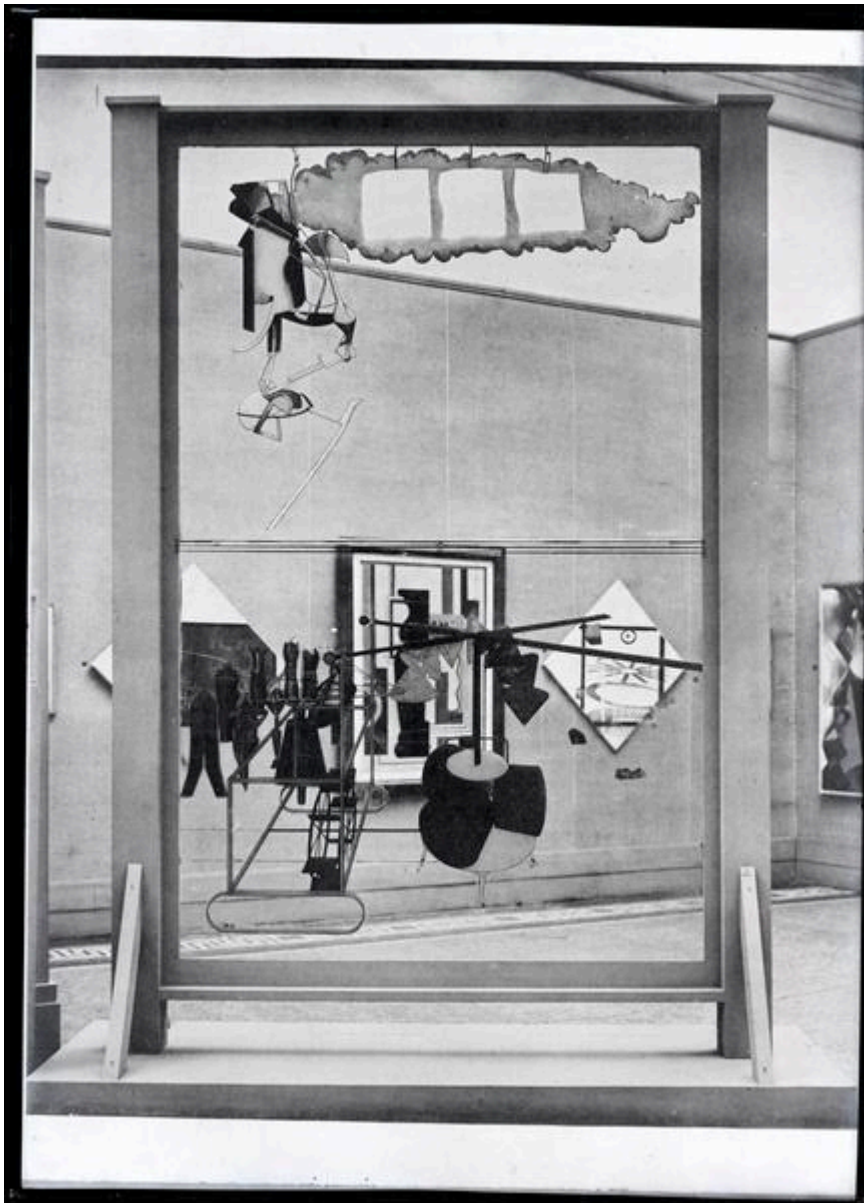


Fig. 16 : Marcel Duchamp (1887-1968), La Mariée mise à nu par ses célibataires, même (Le Grand Verre), 1915-1923, huile, vernis, feuille de plomb, fil de plomb, poussière, verre.

277.5 x 175.9 x 8.6 cm.

Philadelphia Museum of Art, Philadelphie, États-Unis. © Artists Rights Society (ARS), New York / ADAGP, Paris / Association Marcel Duchamp.

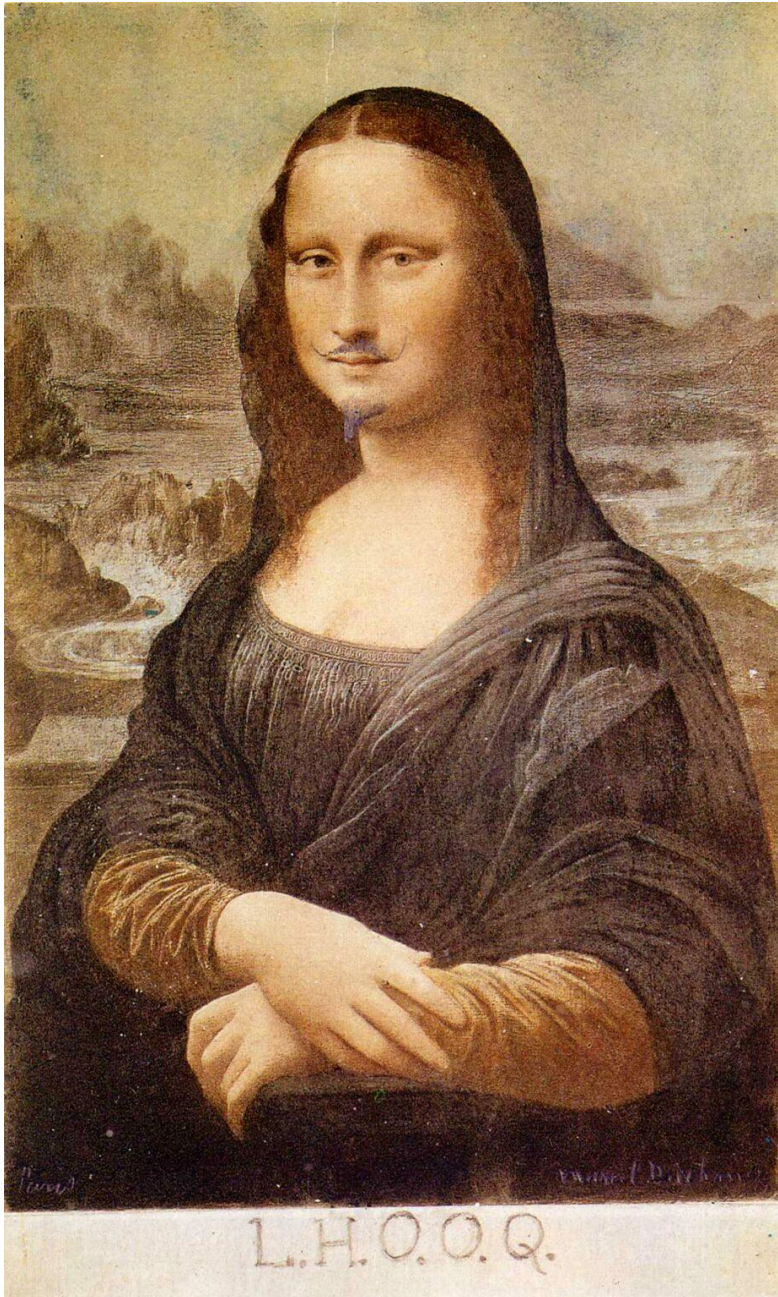


Fig. 17 : Marcel Duchamp (1887-1968), *L.H.O.O.Q.*, [1919] reproduction de 1930, mine graphite sur héliogravure.

61.5 x 49.5 cm.

Musée d'art moderne centre Georges Pompidou, Paris, France. Extrait du catalogue *Collection art graphique - La collection du Centre Pompidou, Musée national d'art moderne*, sous la direction de Agnès de la Beaumelle, Paris, Centre Pompidou, 2008. © Association Marcel Duchamp / Adagp, Paris.



Fig. 18 : Marcel Duchamp (1887-1968), *Trois Stoppages Étalon*, [1913-1914] reproduction de 1964, fil, toile, bois, cuir, verre, métal.

Installation, Dimensions variables.

Musée d'art moderne centre Georges Pompidou, Paris, France. Achat 1986. © Association Marcel Duchamp / Adagp, Paris



Fig. 19 : Marcel Duchamp (1887-1968), *En prévention d'un bras cassé*, [1915] reproduction de 1964, bois et fer galvanisé.

132 x 35 cm.

Musée d'art moderne Centre Georges Pompidou, Paris, France. © Association Marcel Duchamp / Adagp, Paris



Fig. 20 : Marcel Duchamp (1887-1968), *Trébuchet*, [1917] reproduction de 1964. bois et métal.

19 x 100 x 13 cm.

Musée d'art moderne centre Georges Pompidou, Paris, France. © Association Marcel Duchamp / Adagp, Paris



Fig. 21 : Marcel Duchamp (1887-1968), *1200 sacs de charbon suspendus au plafond au-dessus d'un brasero (Ciel de roussettes)*, 1938, installation à l'exposition Internationale du Surréalisme, Paris, janvier-février 1938.

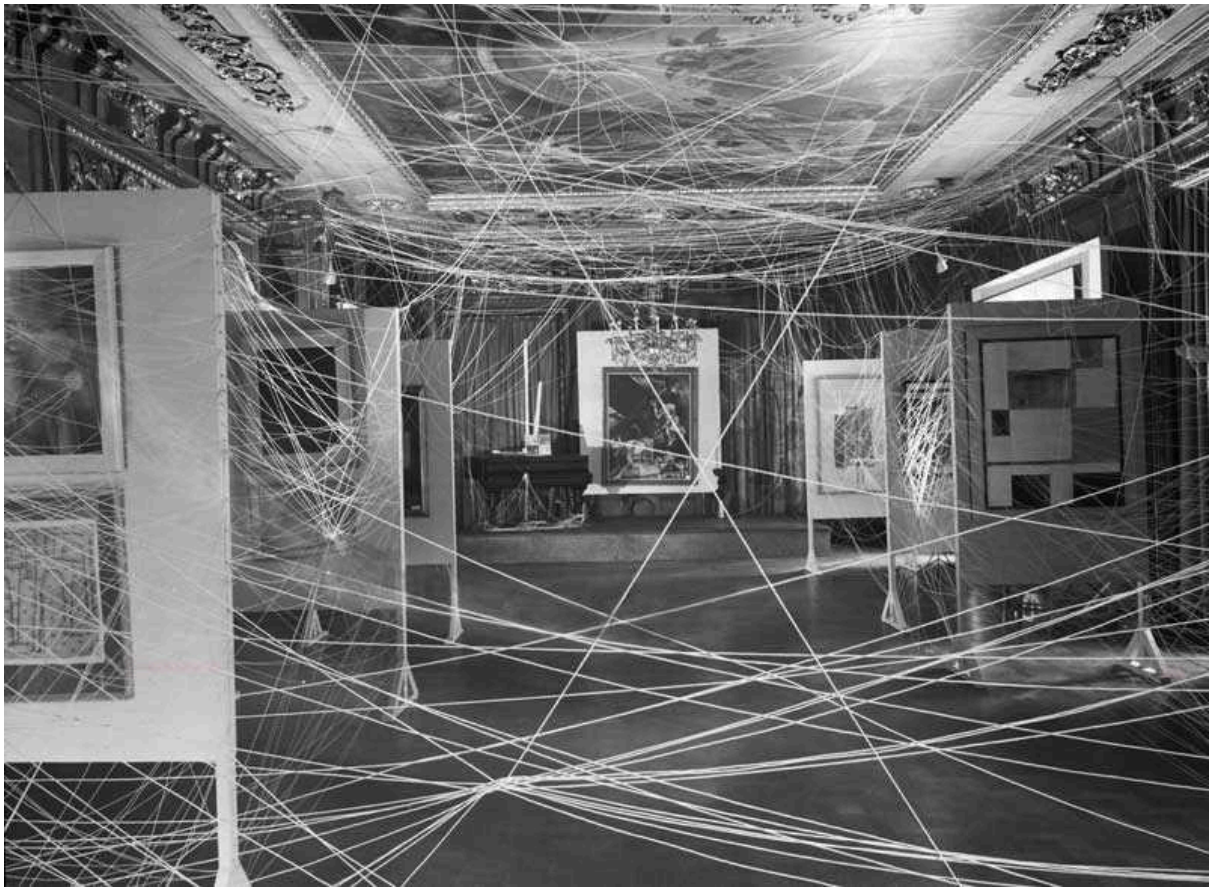


Fig. 22 : Marcel Duchamp (1887-1968), *Mile of String (His Twine)*, 1942, fils de fulmicoton, *His twine at First Papers of Surrealism*, (vue Sud) photographie : John D. Schiff (1907-1976), 1942, bromure d'argent sur gélatine, Philadelphia Museum of Art, Philadelphie, États-Unis. © Association Marcel Duchamp / Adagp, Paris, John D. Schiff.

BÉBÉ marcheur,
dormeur à cils, envoyant des
baisers des deux mains,
complètement articulé,
béguin, costume soie,
chemise garnie de dentelles,
«Se déshabillant»



Catalogue d'étrennes pour vieux messieurs.

Dessin de DUCHAMP.

Fig. 23 : Marcel Duchamp (1887-1968), *Bébé Marcheur*, 1909, mine de plomb sur papier.

48,26 x 26,67 cm.

« *Vice sans fin* », *Le Courrier français*, 26^e année, n°47, p. 5. © Association Marcel Duchamp / Adagp, Paris



Fig. 24 : Max Ernst (1891-1976), *La Vierge corrigeant l'Enfant Jésus devant trois témoins : André Breton, Paul Éluard et le peintre*, 1926, huile sur toile.


196 x 130 cm.

Museum Ludwig, Cologne, Allemagne. © VG Bild-Kunst, Bonn 2018

REMATE DE CALAVERAS ALEGRES

Y SANDUNGUERAS

Las que hoy son empolvadas GARBANCERAS, pararán en deformes calaveras.



Hay hermosas garbanceras,
De corsé y alto tacon;
Pero han de ser calaveras,
Calaveras del montón.

Gata que te pintas chapas
Con ladrillo o bermellón;
La muerte dirá: «No escapas,
«Eres cráneo del montón.»


Un exámen voy a hacer,
Con gran justificación,
Y en él han de aparecer
Muchos cráneos del montón.

Hay unas gatas ingratas,
Muy llenas de presunción
Y matras como ratas,
Que compran joyas baratas
En las ventas de ocasión.

A veces se llaman «Rita»,
Otras se llaman «Consuelo»,
Y a otras les dicen «Pepita»;
A esas la muerte les grita:
«No se duerman, que yo velo;
«Y en llegando la ocasión,
«Que no mucho ha de tardar,
«Heridas por un torzón,
«Calaveras del montón,
«Al hoyo iréis a parar.»

Hay unas «Rosas» fragantes,
Porque compran «Pachuli»
Unas «Trinis» trigarantes,
Y unas «Choles» palpitantes,
Dulces como un piruli;
Pero también la pelona
Les dice sin emoción,
«No olviden a mi persona,
«De meelas en el panteón.»

Vienen luego las mañosas
Que «Cuchas» se hacen llamar,
Y que aunque sean pretenciosas,
Sino magre hasta más dar.
A é-las y a las Filonomas,
Que usan vestido zaneón
Y andan de algodón rellenas,
Les ha de acabar sus penas
La Fata con su azedón.



Siguen las Petras airosas,
Las Clotildes y Manuelas,
Que piercas y mantecosas,
Son fojas y pingajosas
Y rompen muchas cazuelas.
La entutada misteriosa,
Que impera allá en el Panteón,
Y es algo cavilosa,
Con su guadaña filosa
Las echará al socavón.

Las Adelaidas traidoras,
Que aparentan emoción
Si oyen frases seductoras,
Y que son estafadoras
Y muy fojas de pilón;
Se han de ver próximamente,
Sin poderlo remediar,
Sumidas enteramente
En el hoyo pestilente
De donde no han de escapar.

Las Enriquetas melosas,
Unidas a las Julianas
Y a las Virginias tramposas,
Que compran baratas cusas,
Aunque resulten mal sanas;
Pagarán su picudez
Y sus mañas de agiotista,
Sumiéndose en la estrechez
Y en la inmundicia lobraguez
Porque la muerte es muy lista.

Las pulidas Carolinas,
Que se van a platicar
En la tienda y las esquinas,
Y se le echan de catrinas
Porque se saben peinar:

Han de dejar sin excusa
Los listones y el crepé,
Y en un hoyo cual de taza,
Se hundirán con todo y blusa,
Con cholcos y con corsé.

Las Marcelas y las Saras,
Que al Cne van a gozar,
Vendiendo hasta las cucharas,
Y se embadurnan las caras
Porque pretenden gustar,
Serán indudablemente,
Sin ninguna discusión,
De improviso o lentamente
Esqueleto pestilente,
Calaveras del montón.


Y las gatas de fiqón,
Que se hacen llamar «Carmela»,
Por producir emoción,
Y tienen el bodegón
Tan sucio que desconsuela;
Han de pagar su pereza
Que dá mortificación,
Sumiéndose de cabeza
En el fondo de la mesa,
A ser cráneos del montón

En fin, las Lopes y Pitus,
Las Eduwigis y Lulus,
Las perfumadas Anitas,
Las Julias y las Chuchitas,
Tan amantes de las galas;
Han de sentir por final,
Diciendo «Miren qué gusto»,
El guadañazo fatal,
Y hidas como tamal,
Verán que llegó su ocaso.

Pero no quiero olvidar
A las lindas Margaritas,
Tan amantes de bailar,
Y a quienes gusta ostentar,
Porque se creen muy bonitas.
La muerte las ha de herir,
Sin mirar su presunción,
Y aunque se van a alligir
Yo les tengo que decir
«Calaveras del montón.»

Las Gumesindas e Irenes,
Las Gilbertas y Ramonas,
Que quieren siempre ir en trenes,
Y que alzan mucho las sienes
Porque se juzgan personas;
Las Melquiades y Rebecas,
Las Amalias y Juanitas,
Que unas son sucias y mecas
Y otras se juzgan muñecas
Y presumen de bonitas;

Las Romanas y Esperanzas,
Las Anastasias famosas,
Que son gurbias y muy lanzas
Y parecen gatas mansas,
Porque son muy labiosas;
Todas, todas en montón,
Sin poderlo remediar,
En llegando la ocasión,
Calaveras del montón.
En la tumba han de parar.



Imp. de A. Vanegas Arroyo,
2º de Sta. Teresa núm. 43.
México. — 1913.

Fig. 25 : José Guadalupe Posada (1852-1913), *Calavera Garbancera*, 1913

Environ 60 x 40 cm.

« Las que hoy son empolvadas GARBANCERAS, pararán en deformes calaveras », Remate de la calaveras alegres y Sandungueras, Éditeur : Antonio Vanegas Arroyo, México, 1913.



Fig. 26 : James Ensor (1860-1949), *Deux squelettes se disputant un hareng-saur*, 1891, huile sur bois.

16 x 21.5 cm.

Musées Royaux des Beaux-Arts de Belgique, Bruxelles, Belgique. Legs de Mme Alla Goldschmidt-Safieva, Bruxelles, 1990, © SABAM Belgium.



Fig. 27 : Lukas Kándl (1944), *Strip-tease absolu*, date inconnue, huile sur toile.

195 x 114 cm.

Collection particulière. © 1999 - 2023 KÁNDL



Fig. 28 : Jean-Pierre Alaux (1925-2020), *TU SERAS PRIVÉ DE DESSERT...privé de dessert...privé de dessert...*, entre 1958 et 2000, aquarelle sur papier.

Dimensions inconnues.

Image tirée de l'ouvrage de Yak Rivais, *L'art H.O.P. l'humour noir ! L'humour noir dans les arts plastiques*, Paris, Editions Eden, 2004, p. 44, Collection particulière. © Alaux



Fig. 29 : Jean-Pierre Alaux (1925-2020), *Narcisse 1630, 2000, fin, 2000*, huile sur bois verni.

Environ 35 x 41 x 6 cm.

Image tirée de l'ouvrage de Yak Rivais, *L'art H.O.P. l'humour noir ! L'humour noir dans les arts plastiques*, Paris, Editions Eden, 2004, p. 54, Collection particulière. © Alaux



Fig. 30 : Sabrina Gruss (1958), *Des os et des bas*, entre 2000 et 2024, os divers.

Dimensions inconnues,

Collection de l'artiste. Propriété de l'artiste, © 2019-2024 Sabrina Gruss - tous droits réservés



Fig. 31 : Sabrina Gruss (1958), *Petite musique*, entre 2000 et 2004, os divers.

Dimensions inconnues.

Collection de l'artiste. Propriété de l'artiste, © 2019-2024 Sabrina Gruss - tous droits réservés



Fig. 32 : Claude Verlinde (1927-2020), *Égalité*, 1989, huile sur toile marouflée sur bois.

60 x 73 cm.

Propriété de la descendance de l'artiste, © 2010 Claude Verlinde



Fig. 33 : Claude Andral (1929), *Le Sporting géront'ball*, entre 2000 et 2004, technique mixte sur toile.

195 x 130 cm.

Collection de l'artiste. Propriété de l'artiste, © 2014 Claude Andral - tous droits réservés

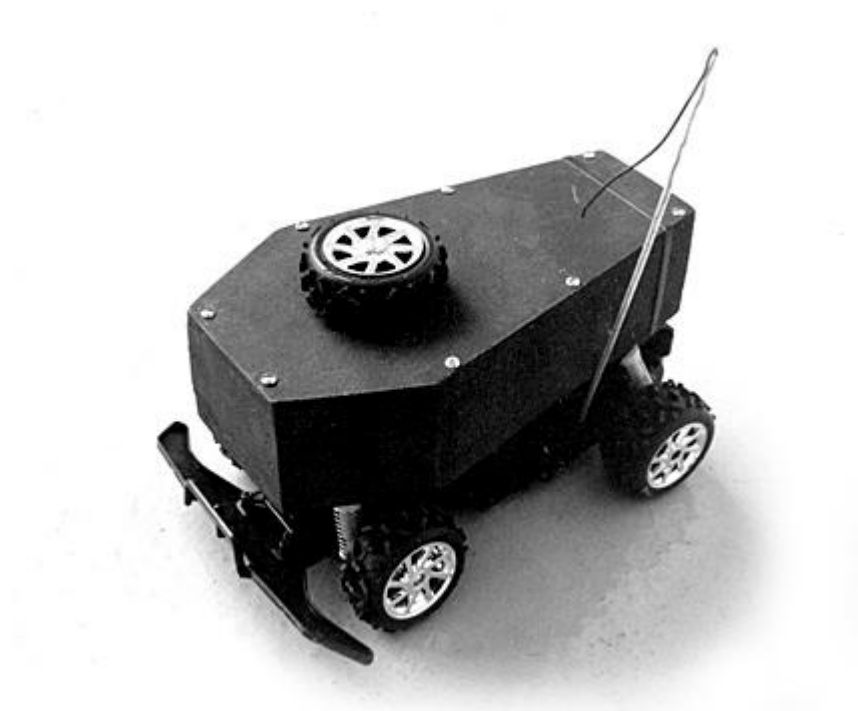


Fig. 34 : André Chabot (1941), *Le corbillard téléguidé*, avant 2004, métal, plastique et bois,

Dimensions inconnues.

Collection particulière © André Chabot- tous droits réservés.

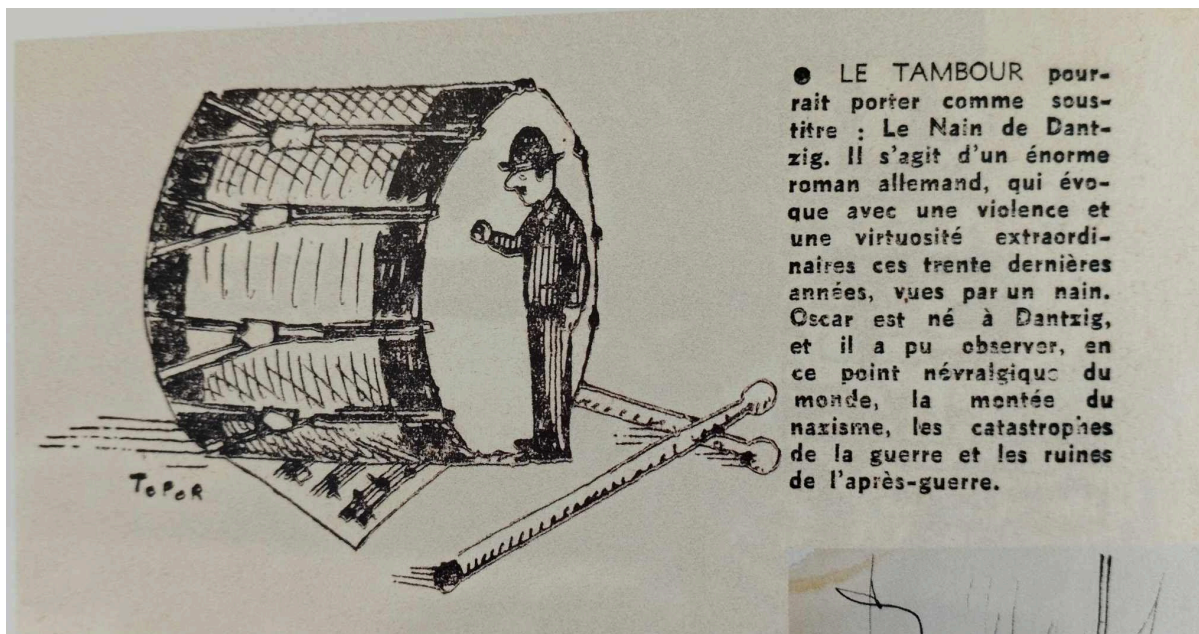


Fig. 35 : Roland Topor (1938-1997), *Le tambour* (première version), vers 1961, encre de Chine sur papier.

Dimensions de l'original inconnues.

Dessin publié dans la revue *Arts*, n°385, 20-26 septembre 1961, p.4. Image tirée du catalogue d'exposition *Topor dessins paniques*, du 17 juin au 24 septembre 2004, KELLER, Fabienne (dir.), 2004, Musée d'art moderne et contemporain de Strasbourg, Strasbourg, Hazan, 2004, 228 p.



Fig. 36 : Roland Topor (1938-1997), *Le tambour* (deuxième version), vers 1979, encre de Chine sur papier.

Dimensions de l'original inconnues.

Illustration tirée d'un grand album pour l'affiche du film *Le tambour* de Volker Schlöndorff, dans le catalogue d'exposition *Topor dessins paniques*, du 17 juin au 24 septembre 2004, KELLER, Fabienne (dir.), 2004, Musée d'art moderne et contemporain de Strasbourg, Strasbourg, Hazan, 2004, 228 p.

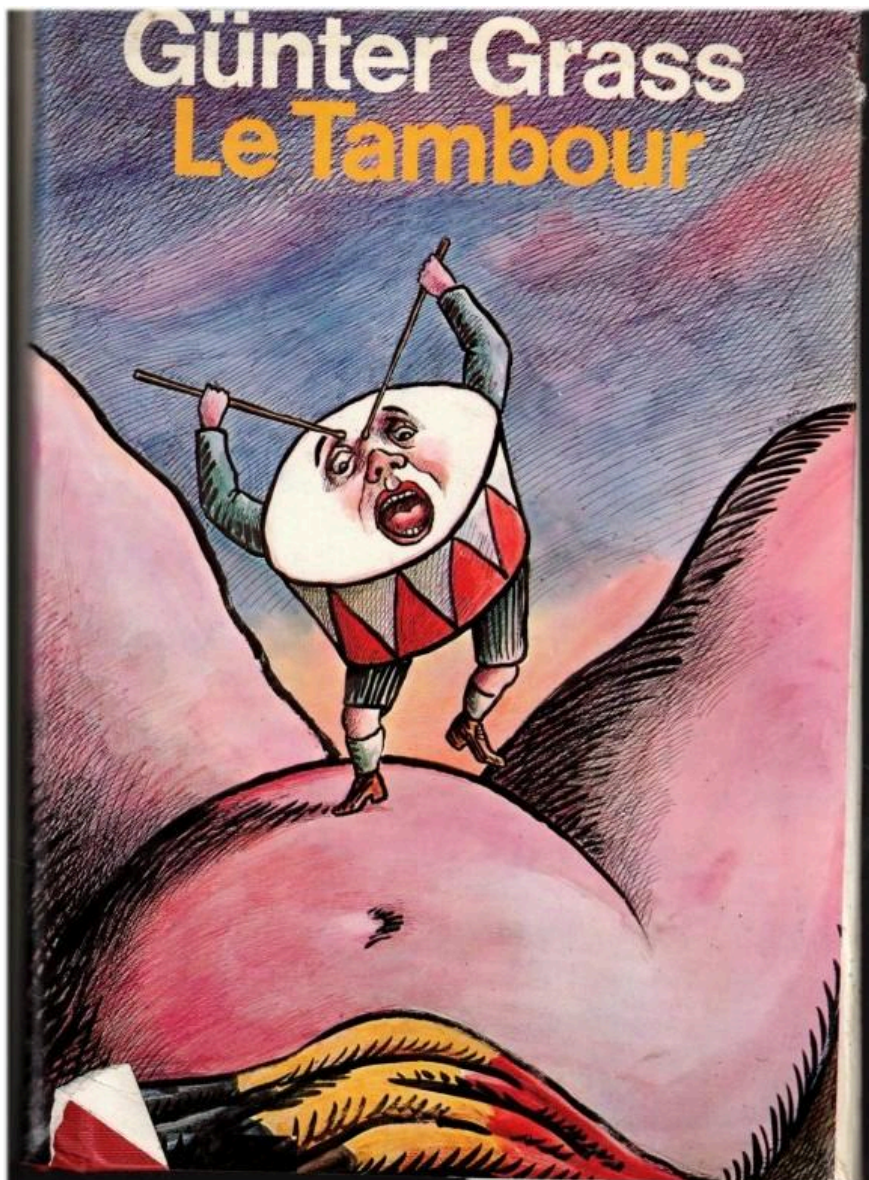


Fig. 37 : Roland Topor (1938-1997), *Le tambour* (version finale), vers 1980, encre de Chine et aquarelle sur papier.

Dimensions de l'original inconnues, jaquette de la réédition française du *Tambour* de Günter Grass, Editions Le Seuil, Paris, 1980.



Fig. 38 : Olivier O. Olivier (1931-2011), *Paysage avec canal*, 1986, pastel sur papier.

76.2 x 104.1 cm, Collection particulière. Vendu aux enchères le 13 Juin 2019.



Fig. 39 : Yüksel Arslan (1933-2017), *Arture 178. Capital XXV. "Accumulation du Capital"*, 1974-1975, technique mixte matériaux naturels et crayon sur papier.

75.4 x 81.2 cm.

Musée d'art moderne centre Georges Pompidou, Paris, France. Achat en 2020, © Yüksel Arslan



Fig. 40 : Henri-Alain Lesprit (1933-2016), *Autour du pot*, entre 1993 et 2004, huile sur toile.

97 x 130 cm.

Galerie de Crécy, Crécy-la-Chapelle, France. © Henri-Alain Lesprit



Fig. 41 : Ramiro Arango (1946), *Les Ménines, huitième conservation*, 1999, huile sur toile,

130 x 195 cm

Collection de l'artiste, © Ramiro Arango.



Fig. 42 : Bernard Pras (1952), *Portrait de Louis XIV en pied*, 2003, installation d'objets de consommation.

87 x 66 cm.

Collection de l'artiste. © Bernard Pras



Fig. 43 : Jiří Kolář (1914-2002), *Dans ton regard abordent et sur tes lèvres s'endorment des petites barques*, 1981, collage.

32 x 48 cm.

Collection particulière, vendue en décembre 2018. © Jiří Kolář - tous droits réservés.



Fig. 44 : Jiří Kolář (1914-2002), *Une tête antique*, 1980, papier collé sur résine.

7 x 7 x 10 cm

Collection particulière. © Jiří Kolář - tous droits réservés.



Fig. 45 : Daniel Authouart (1943), *Dieu est-il américain ?*, 2003, gouache sur papier.

24 x 32 cm.

Collection particulière, vendue en 2003. © Daniel Authouart.

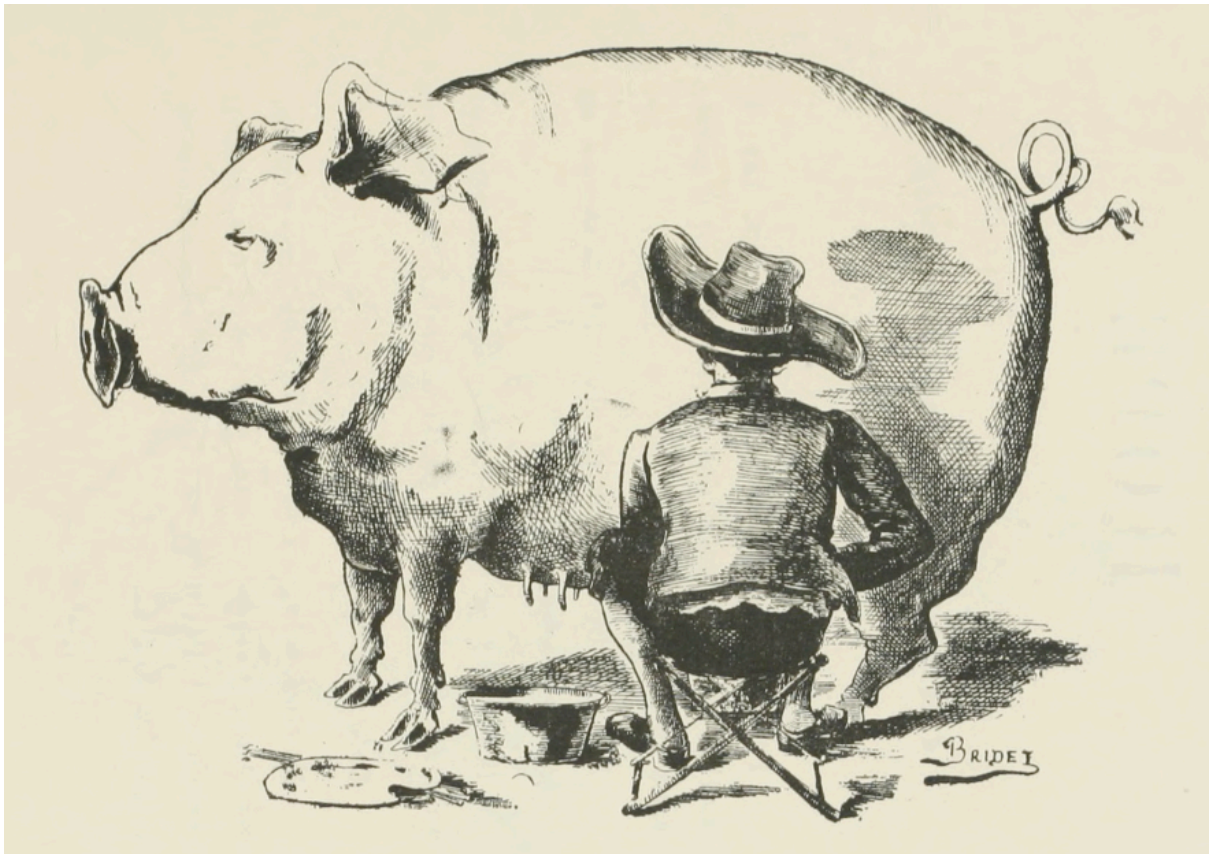


Fig. 46 : Boquillon Bridet (1859-1886), *Porc trait par Van Dyck*, 1884, encre sur papier.

Dimensions inconnues.

Illustration tirée du *Catalogue illustré de l'exposition des arts incohérents*, 1884.

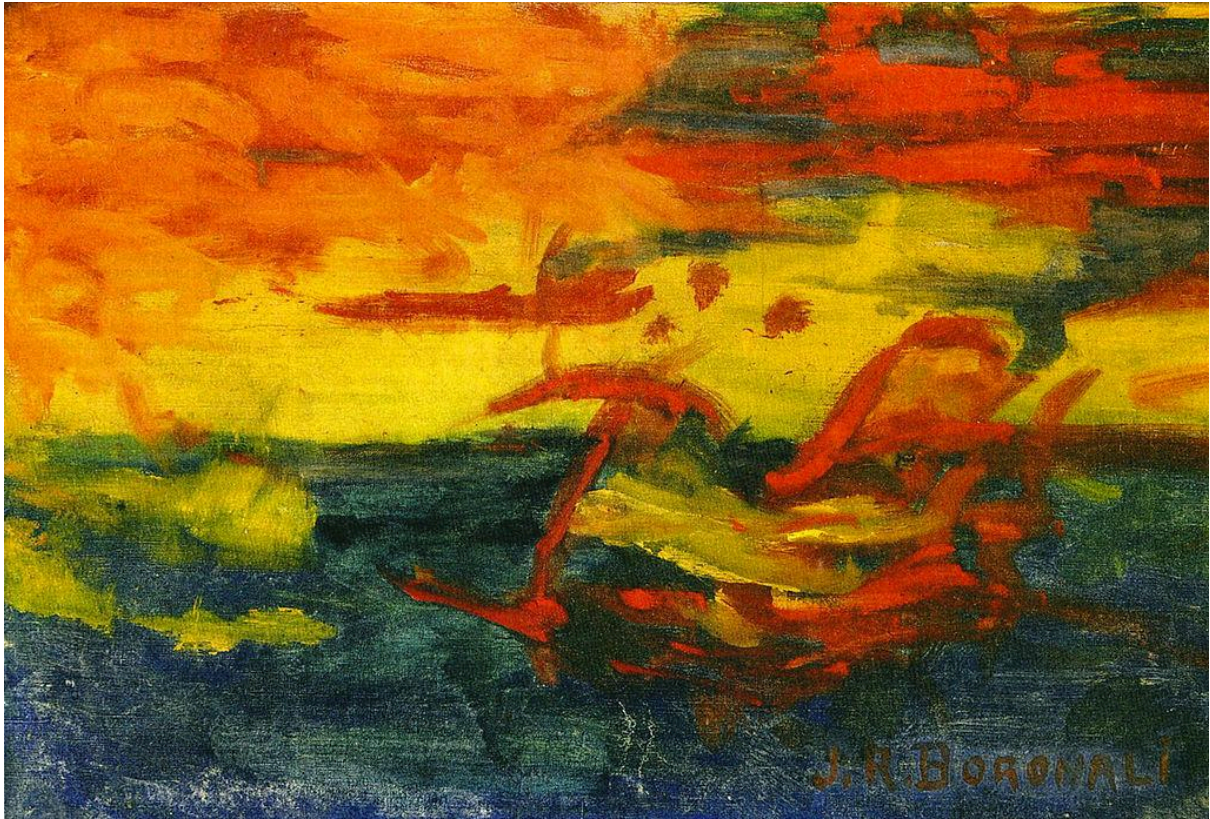


Fig. 47 : Roland Dorgelès (1885-1973) et Lolo l'âne, dit Joachim-Raphaël Boronali, *Et le soleil s'endormit sur l'Adriatique*, 1910, huile sur toile.

54 x 81 cm, Espace culturel Paul-Bedu, Milly-la-Forêt, France.

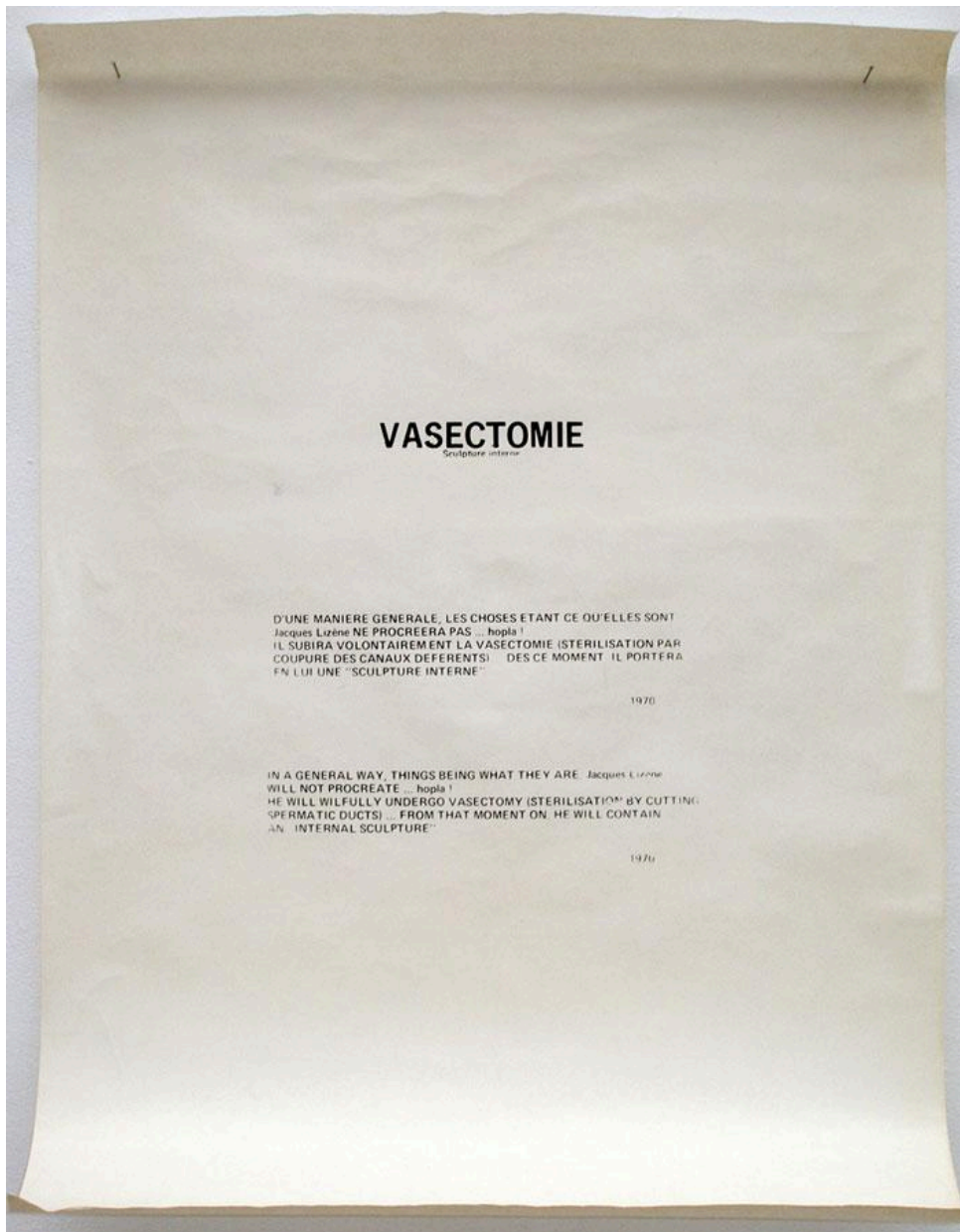


Fig. 48 : Jacques Lizène (1946), *Vasectomie Youppie*, *Extinction de l'œuf*, et *Vasectomie, sculpture interne*. *D'une manière générale, les choses étant ce qu'elles sont, Jacques Lizène ne procréera pas...Hopla ! Il subira volontairement la vasectomie (stérilisation par coupure des canaux déférents). Dès ce moment, il portera en lui une sculpture interne.* 1970, 1970, encre imprimée sur papier.

85 x 60 cm, Galerie Yellow, Bruxelles, Belgique. Propriété de l'artiste, Liège, 1970 © Jacques Lizène c/o SABAM, Belgium

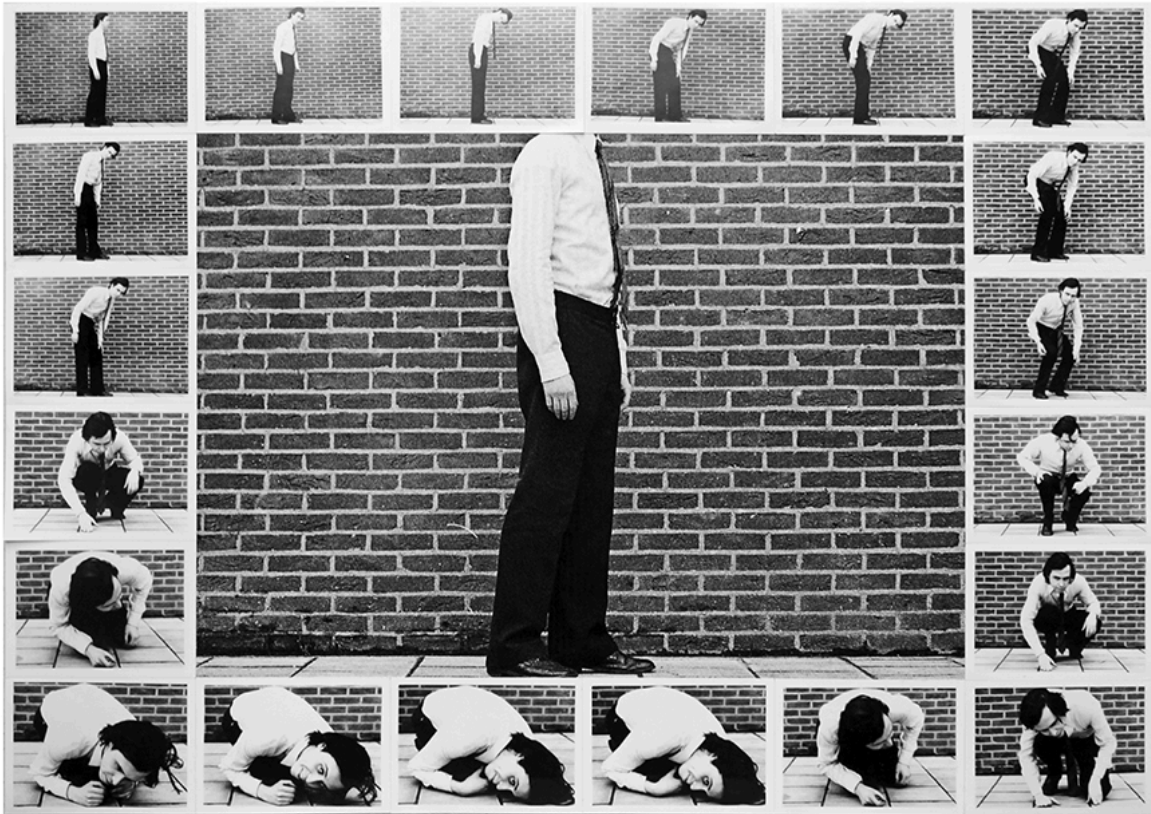


Fig. 49 : Jacques Lizène (1946), *Contraindre le corps à s'inscrire dans le cadre de la photo*, 1971, ensemble de 21 photographies agencées.

20 x 28 cm (unité) 120 x 140 cm (ensemble)

Musées Royaux des Beaux-Arts de Belgique, Bruxelles, Belgique. Acquis de l'artiste, Liège, 1992 © Jacques Lizène c/o SABAM, Belgium



Fig. 50 : Jonathan Monk (1969), *Picasso's Guernica (in the style of Jackson Pollock, Essay III)*, 1980-2018, Encre d'Inde et laser sur texte imprimé sur 114 feuilles de papier.

42 x 29.6 cm (unité), 592 x 252 cm (ensemble).

Lisson Gallery, Londres, Angleterre. ©Jonathan Monk/Lisson Gallery London Limited.



Fig. 51 : Jonathan Monk (1969), *The Inflated Deflated Series, Deflated Sculpture I*, 2009, acier trempé.

104.1 x 68.8 x 45.7 cm.

Lisson Gallery, Londres, Angleterre. ©Jonathan Monk/Lisson Gallery London Limited.

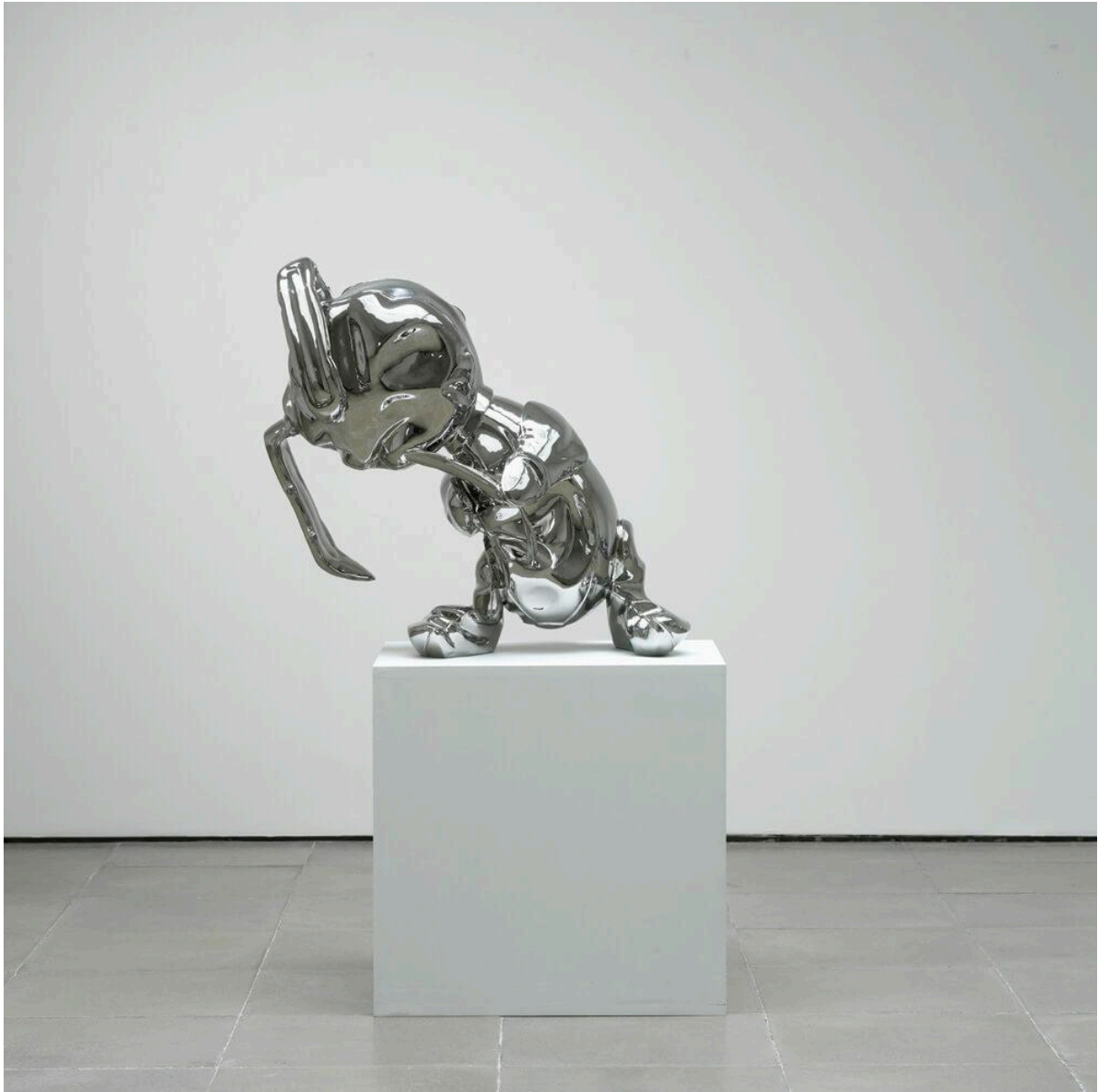


Fig. 52 : Jonathan Monk (1969), *The Inflated Deflated Series, Deflated Sculpture II*, 2009, acier trempé.

71.1 x 73.7 x 39.4 cm.

Lisson Gallery, Londres, Angleterre. ©Jonathan Monk/Lisson Gallery London Limited.



Fig. 53 : Jonathan Monk (1969), *The Inflated Deflated Series, Deflated Sculpture III*, 2009, acier trempé.

43.2 x 90.2 x 47 cm.

Lisson Gallery, Londres, Angleterre. ©Jonathan Monk/Lisson Gallery London Limited.



Fig. 54 : Jake Chapman (1966) et Dinos Chapman (1962), *If Hitler had been a hippy how happy would he be ?*, 2008, ajouts d'aquarelle et d'encres sur des dessins de la main d'Adolf Hitler.

Dimensions variables.

White Cube Mason's Yard, Londres, Angleterre. © Jake et Dinos Chapman, Courtesy of Jay Jopling/White Cube, Londres.

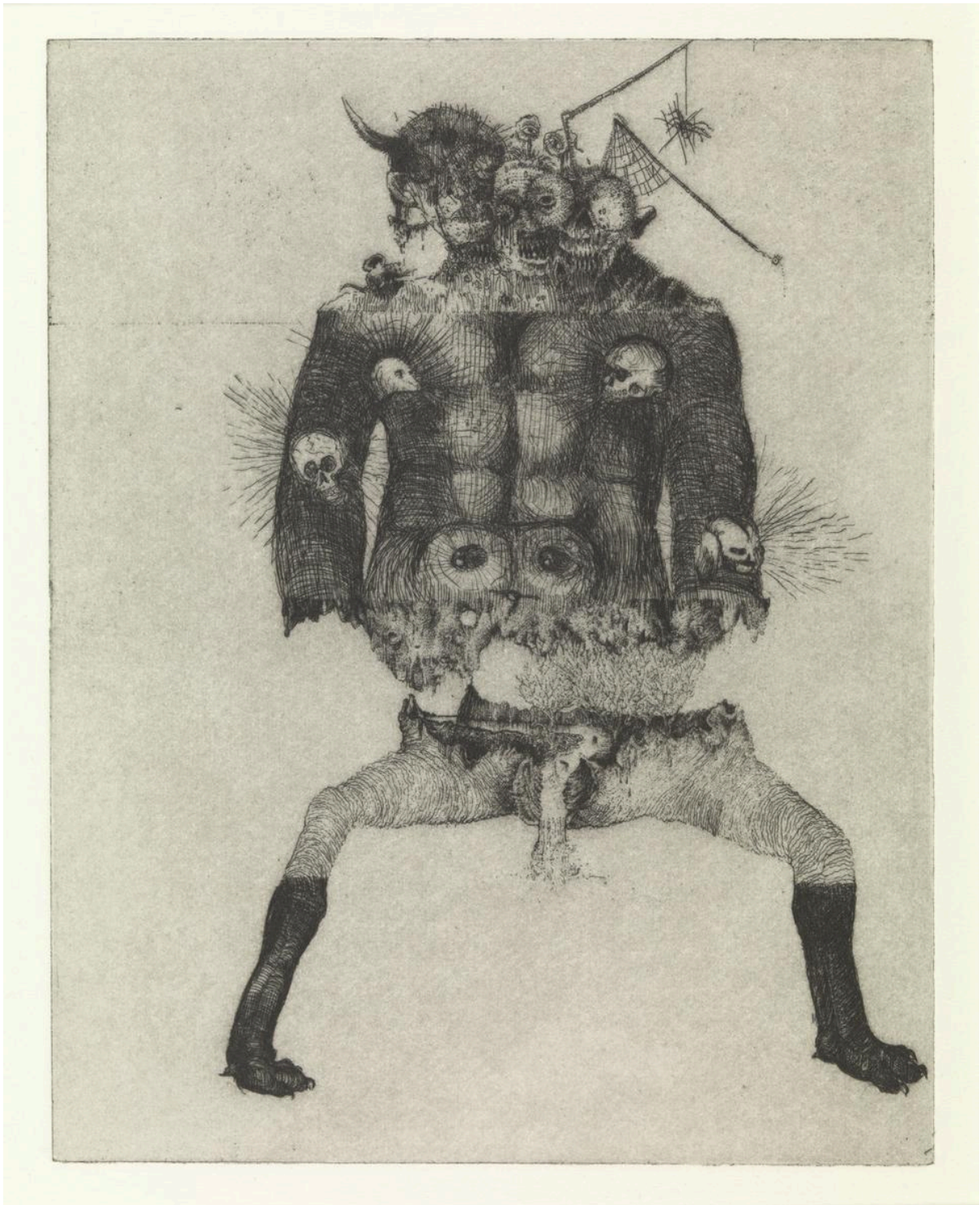


Fig. 55 : Jake Chapman (1966) et Dinos Chapman (1962), *Exquisite Corpse*, 2000, gravure et encre sur papier.

46.5 x 38 cm, Tate Modern Gallery, Londres, Angleterre. © Jake et Dinos Chapman, Courtesy of Jay Jopling/White Cube, Londres.



Fig. 56 : Jake Chapman (1966) et Dinos Chapman (1962), *Fucking Hell*, 2011, fibre de verre, technique mixte et plastique.

Ensemble de neuf parties : huit parties : 215 x 128.7 x 249.8 cm (unité), une partie : 215.4 x 128 x 128 cm.

Collection François Pinault, Palazzo Grassi, Venise, Italie. © Jake et Dinos Chapman/ADAGP, Paris.

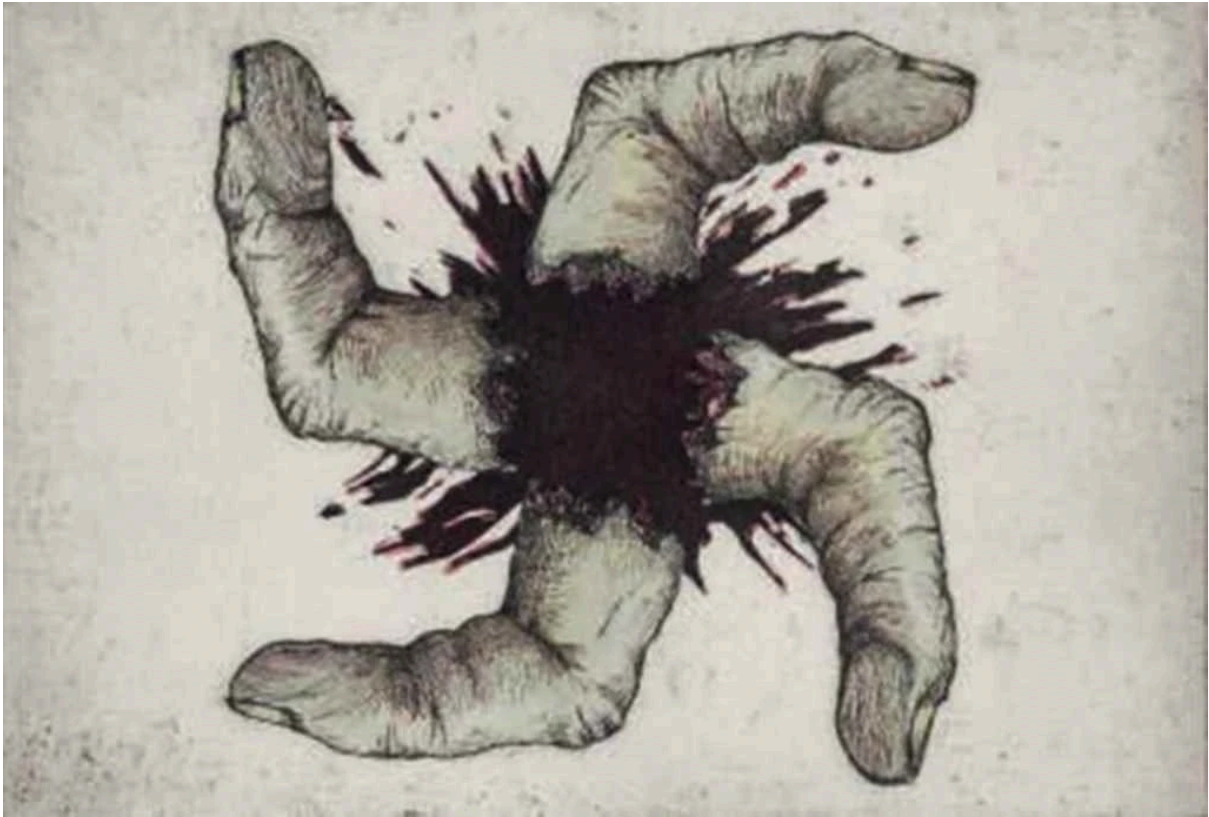


Fig. 57 : Jake Chapman (1966) et Dinos Chapman (1962), *Disaster of war #43*, 1999, gravure et aquarelle sur papier.

12.6 x 20.3 cm, Collection particulière. © Jake et Dinos Chapman.