

SOMMAIRE

BIBLIOGRAPHIE	2
Ouvrages :	2
Catalogues d'exposition :	11
Travaux universitaires :	12
Acte de colloques / acte de congrès :	13
Sources manuscrites :	14
Sources imprimées :	19
Webographie :	25
CORPUS DES FIGURES	31
CORPUS DES ANNEXES.....	67
TABLE DES FIGURES	79
TABLE DES ANNEXES.....	83
TABLE DES MATIÈRES	85

BIBLIOGRAPHIE

Ouvrages :

-AUDEBAUD, Christian, *Le général de division Dugua (1744-1802) : de l'Égypte à Saint-Domingue*, Metz, SPM, 2007.

-AUFRÈRE, Sydney, et KANAWATY, Monique, « L'Égypte et la Révolution française. Saisies d'objets égyptiens dans des collections parisiennes », *Histoire de l'art*, 25-26, 1994, p. 87-99.

-AUFRÈRE, Sydney, « Un ami toulousain de Champollion, l'antiquaire Alexandre Du Mège et sa connaissance des antiquités égyptiennes », *Revue d'égyptologie*, vol. 51, 2000, p. 271-275.

-AUFRÈRE, Sydney et DAUTANT, Alain, « Sur les traces du cercueil et de la momie d'Inimennaysnebout : musée Georges-Labit - Toulouse », *Égypte, Afrique et Orient*, n°62, juin-août 2001, p. 17-31.

-BALTRUSTAITIS, Jurgis, *La quête d'Isis : essai sur la légende d'un mythe. Introduction à l'égyptomanie*, Paris, Flammarion, 1967.

-BAOUR, Jean-Florent, et PIFTEAU, Fernand, *Almanach historique de la Province du Languedoc, nouvelle édition, enrichie de vignettes analogues à chaque corps. Pour l'année bissextile M. DCC. LXXXVIII. [1788]. Par M. Baour, écuyer, scelleur de la chancellerie, près le Parlement*, Toulouse, Impr. De Me Jean-Florent Baour, 1788.

-BÉNÉZIT, Emmanuel, *Dictionnaire des peintres, sculpteurs, dessinateurs et graveurs*, t. I, Paris, Librairie Grand, 1939, p. 892.

-BERGERON, Louis, « La fortune immobilière des Toulousains et la Révolution Française Jean Sentou », *Annales. Economies, sociétés, civilisations*, n°2, 1871, p. 415-419.

- BIERBRIER, Morris, « L'enrichissement des collections des musées », *Museum International*, vol. 47, 1995, p. 9-11.
- BODINIER, Bernard, TEYSSIER, Éric, ANTOINE, François *L'évènement le plus important de la Révolution. La vente des biens nationaux*, Paris, Société des Etudes Robespierriennes : édition du CTHS, 2000.
- BRET, Patrice, *L'Égypte au temps de l'expédition de Bonaparte : 1798-1801*, Paris, Hachette Littératures, 1998.
- CAZES, Daniel, *Le musée Saint-Raymond. 1892-1992*, Toulouse, Musée Saint-Raymond, 1992.
- CAZES, Daniel, « Alexandre Du Mège et le musée des antiques de Toulouse », *De las ánforas al museo. Estudios dedicados a Miguel Beltrán Lloris*, Zaragoza, Institución Fernando el católico, 2015, p. 268.
- CHANG, Ting, « Le don échangé : l'entrée des collections privées dans les musées publics au XIX^e siècle », PRETTI-HAMARD, Monica et SENECHAL, Philipe, *Collections et marché de l'art en France : 1789-1848*, Rennes, PUR, 2005, p. 87-95.
- CHOCHOY, Matthieu, « Joseph de Guignes et l'Histoire générale des Huns, des Turcs, des Mogols et des autres Tartares occidentaux (1756-1758) ou comment écrire une histoire universelle des Tartares au XVIII^e siècle », *Études mongoles et sibériennes, centrasiatiques et tibétaines*, 2020.
- DAUTANT, Alain, ESCOBAR CLARÓS, Miguel Ángel, et JAMEN, France, « Distribution and current location of the French Lot from the Bad el-Gasus Cache », GUICHARD Hélène et AMENTA Alessia, *Proceedings First Vatican Coffin conference*, Cité du Vatican, Editzioni Musei Vaticani, 2017.
- DESPRAT, Jean-Paul, *Le Cardinal de Bernis : la belle ambition (1715-1794)*, Paris, Perrin, 2000.
- DETREZ, Louise, « Edme Antoine Durand (1768-1835) : un bâtisseur de collections », *Les cahiers de l'École du Louvre*, avril 2014.

- DEWACHTER, Michel, « L'Égypte ancienne dans les 'cabinetz de raretez' du Sud-Est de la France aux XVII^e et XVIII^e siècle », dans *Hommages à François Daumas*, Montpellier, Université Paul-Valéry, 1986, p. 181-206. (Non consulté)
- DEWACHTER, Michel, *La collection égyptienne du Musée Champollion*, Figeac, Musée Champollion, 1986.
- DEWACHTER, Michel, « Les collections égyptiennes formées au moment de l'expédition d'Égypte », GILLISPIE, Charles-Couston, et DEWACHTER, Michel, *Monuments de l'Égypte. L'édition impériale de 1809*, Paris, Hazan, 1988.
- DEWACHTER, Michel (intr.), « Un pionnier de l'égyptologie : Mourad Effendi, alias Frédéric Cailliaud (1787-1869) », CHAUVET, Michel, *Frédéric Cailliaud : les aventures d'un naturaliste en Égypte et au Soudan : 1815-1822*, Saint-Sébastien-sur-Loire, Éd. ACL Crocus, 1989, p. 13-46.
- DEWACHTER, Michel, « Du Texte au Signe. La pierre de Rosette et les premières collections d'antiquités égyptiennes », *Bulletin de la Société Française d'Égyptologie*, n°146, 1999, p. 25-58.
- DUHEM, Sophie et MARTINAZZO, Estelle, « "L'humidité les faisoit incliner et la sécheresse les redressoit" : étude des corps momifiés de Toulouse sous l'Ancien Régime », *Cahiers d'études du religieux. Recherches interdisciplinaires*, 12, 2013, 32 p.
- DUPUY, Virginie et ROUAUD, Muriel, « Collectionner l'Antique sur les rivages de l'Atlantique. Fortuné Parenteau (1814-1882), une figure fondatrice pour le musée Dobrée », COLONNA, Cécile et al., *La belle époque des collectionneurs d'antiques en Europe, 1850-1914*, Paris, Hermann : Louvre éditions, 2022, p. 125-134.
- DURLIAT, Marcel, « Alexandre Du Mège ou les mythes archéologiques à Toulouse dans le premier tiers du XIX^e siècle », *Revue de l'art*, n°23, 1974.
- FIECHTER, Jean-Jacques, *La moisson des dieux*, Paris, Perrin, 2010.

- FRÉLAUT, Bertrand, « Aux Origines de l'égyptologie », *Annales de Bretagne et des Pays de l'Ouest*, 119-2, 2012, p. 212-215.
- GADY, Éric, « Les égyptologues français au XIX^e siècle : quelques savants très influents », *Revue d'histoire du XIX^e siècle*, 32, 2006, p. 41-62.
- GADY, Éric, « L'archéologie de l'Égypte antique pendant la période coloniale de l'occupation britannique à la découverte du tombeau de Toutankhamon », *Les nouvelles de l'archéologie*, 126, 2011, p. 47-50.
- GALABERT, Fr., « Ernest Roschach (1837-1909) », *Annales du Midi : revue archéologique, historique et philologique de la France méridionale*, t. 21, n°83, 1909, p. 408-412.
- GASPARINI, Valentino, « La "Palestra" d'Herculanum : un sanctuaire d'Isis et de la Mater Deum », *Pallas*, 84, 2010, p. 229-264.
- GARNIER, Bénédicte, « Rodin l'égyptien », VOLAIT, Mercedes et PERRIN, Emmanuelle, *Dialogues artistiques avec les passés de l'Égypte : une perspective transnationale et transmédiiale*, Paris, Publications de l'Institut National d'Histoire de l'Art, 2017, p. 9-25.
- GEOFFROY SAINT-HILAIRE, Etienne, *L'expédition d'Égypte : 1798-1802*, Clermont-Ferrand, Éditions Paléo, 2000.
- GODECHOT, Jacques, « Sentou Jean, *La fortune immobilière des Toulousains et la Révolution française, 1790* », *Annales historiques de la Révolution française*, n°204, 1971, p. 317-319.
- GOMBET-MEURICE, Florence, « Champollion fonde l'égyptologie moderne au musée du Louvre », *Beaux-Arts éditions*, édition « Musée Champollion : aux origines de l'égyptologie », juin 2021.
- GRAN-AYMERICH, Ève, *Les chercheurs du passé 1798-1945 : aux sources de l'archéologie*, Paris, Éd. du C.N.R.S, 2007, p. 63-107.

- GRAND-CLÉMENT, Adeline, « Le musée Saint-Raymond, musée des Antiques de Toulouse, et ses portraits romains », *Anabases*, 4, 2006, p. 280-287.
- GRENIER, Jean-Claude, « La décoration statuaire du "Serapeum" du "Canope" de la Villa Adriana. Essai de reconstitution et d'interprétation », *Mélanges de l'École française de Rome. Antiquité*, t. 101, n°2, 1989, p. 925-1019.
- GUICHARD, Sylvie, *Lettres de Bernardino Drovetti, consul de France à Alexandrie : 1803-1830*, Paris, Maisonneuve et Larose, 2003.
- GUILLAUME, Jean, « Fontainebleau 1530 : le pavillon des armes et sa porte égyptienne », *Bulletin monumental*, t. 137, n°3, 1979, p. 225-240.
- GUILLEVIC, Jeanne et RAMOND, Pierre, *Le Papyrus Varille, un livre des Morts d'époque ptolémaïque, 305-30 av. J. -C.*, Toulouse, Musée Georges-Labit, 1975.
- HUMBERT, Jean-Marcel, *L'égyptomanie dans l'art occidental*, Courbevoie, ACR Éditions, 1989.
- HUMBERT, Jean-Marcel, « Titillons Néfertiti. Égyptomanie : un art éminemment populaire (1880-1980) », VOLAIT, Mercedes et PERRIN, Emmanuelle, *Dialogues artistiques avec les passés de l'Égypte : une perspective transnationale et transmédiiale*, Paris, Publications de l'Institut National d'Histoire de l'Art, 2017, p. 82-100.
- KRINGS, Véronique et VALENTI, Catherine, *Les Antiquaires du Midi : savoirs et mémoires, VI^e-XIX^e siècle*, Paris, Éditions Errance, 2011.
- LABAILS, Marie-Dominique, « Que glorieuse soit ta momie : étude et présentation de la momie égyptienne du musée Georges-Labit », *L'Olifant*, n°12.
- LANDES, Christian, « Jean-François Aimé Perrot, "antiquaire" nîmois, et l'oenochœ d'Arnth Tetnie », *Mélanges de l'école française de Rome*, 118-1, 2006, p. 35-39.

- LARDINOIS, Roland, *L'invention de l'Inde : entre ésotérisme et science*, Paris, Éd. du C.N.R.S, 2007, p. 67-88.
- LAURENS, Henry, *Les origines intellectuelles de l'expédition d'Égypte : l'Orientalisme Islamisant en France (1698-1798)*, Paris, Institut Français d'Études Anatoliennes d'Istanbul, 1987.
- LEBÉE, Thomas, « Les salles égyptiennes du Louvre au XIXe siècle », *Hypothèses*, 2022.
- LECLANT, Jean, « De l'égyptophilie à l'égyptologie : érudits, voyageurs, collectionneurs et mécènes », *Comptes rendus des séances de l'Académie des Inscriptions et Belles-Lettres*, 129^{ème} année, n°4, 1985, p. 630-647.
- LEFEBVRE, Thierry et RAYNAL, Cécile, « Renaissance de Montégut-Ségla et de ses sources », *Revue d'histoire de la pharmacie*, n°343, 2004.
- LESPINASSE, Pierre, « La collection de Bernis au musée de Toulouse », *Revue du Tarn*, 1942, p. 216-226.
- MAINTEROT, Philippe, « La redécouverte des collections de Frédéric Cailliaud : contribution à l'histoire de l'égyptologie », *Histoire de l'art*, n°62, 2008, p. 43-54.
- MAINTEROT, Philippe, *Aux origines de l'égyptologie. Voyage et collection de Frédéric Cailliaud 1787-1869*, Rennes, 2011.
- MALAISE, Michel, « La Révolution française et l'Égypte ancienne », *Bulletins de la Classe des lettres et des sciences morales et politiques*, t. 14, n°1-6, 2003, p. 193-231.
- MARQUÉ, Nicolas, « Toulouse, ville à vendre ? Saisie et devenir des biens nationaux dans l'ancienne capitale du Languedoc (2 novembre 1789 - 5 décembre 1814) », *Annales du Midi : revue archéologique, historique et philologique de la France méridionale*, t.126, n°288, 2014, p. 439-466.
- MARTINS, Ana Christina, « Backstage strategies : how a private collection becomes a (non) museum collection. The example of Possidónio da Silva (1806-1896) », COLONNA, Cécile et al.,

La belle époque des collectionneurs d'antiques en Europe, 1850-1914, Paris, Hermann : Louvre éditions, 2022, p. 171-180.

-MESSAOUDI, Alain, *Les arabisants et la France coloniale : savants, conseillers, médiateurs (1780-1930)*, Lyon, ENS Éditions, 2015, p. 23-54.

-MESSAOUDI, Alain, *Les arabisants et la France coloniale : savants, conseillers, médiateurs (1780-1930)*, Lyon, ENS Éditions, 2015, p. 55-91.

-MESURET, Robert, *La collection du baron de Puymaurin en 1792*, Toulouse, Éd. Auta, 1948.

-MESURET, Robert, *Les expositions de l'Académie Royale de Toulouse de 1751 à 1791*, Toulouse, Éd. Espic, 1972.

-MONNIER, Gérard, *L'art et ses institutions en France*, Paris, Gallimard, 1995.

-PELTRE, Christine, « Du document au trésor : la collection orientaliste », PRETTI-HAMARD, Monica, et SENECHAL, Philippe, *Collections et marché de l'art, en France : 1789-1848*, Rennes, PUR, 2005, p. 319-325.

-PERDU, Olivier, *Les statues privées de la fin de l'Égypte pharaonique : 1069 av. J. -C. - 395 ap. J. -C.*, Paris, Louvre Éditions, 2012.

-POMIAN, Krzysztof, *Collectionneurs, amateurs et curieux : Paris, Venise : XVI^e-XVIII^e siècle*, Paris, Gallimard, 1987.

-POMIAN, Krzysztof, *Le musée, une histoire mondiale, II. L'ancrage européen, 1789-1850*, Paris, Gallimard, 2021.

-PRÊTRE, François, « Les pratiques culturelles des parlementaires toulousains à la fin de l'Ancien Régime : l'enseignement des inventaires révolutionnaires », *Annales du Midi : revue archéologique, historique et philologique de la France méridionale*, t.116, n°248, 2004, p. 453-472.

-QUONIAM, Pierre, « Champollion et le musée du Louvre », *Bulletin de la Société Française d'Égyptologie*, n° 95, octobre 1982.

-RAMOND, Pierre, *Les stèles égyptiennes de la collection G. Labit à Toulouse*, Institut français d'archéologie orientale du Caire, bibliothèque d'étude, t. LXII, 1977.

-RAMOND, Pierre, *Notes sur le papyrus 49.220*, Toulouse, Musée Georges-Labit, 1978.

-RAYNAUD, Jean-Pierre et Lydia, « « 21 spécialistes pour l'intimité d'une jeune dame de près de 4000 ans », *Itinéraire des Arts - Midi Pyrénées*, n°2, décembre 1997 - mai 1998, p. 31-35

-SAÏD, Edward, *L'Orientalisme : l'Orient créé par l'Occident*, Paris, Éditions du Seuil, [1980] 2005.

-SANTROT, Marie-Hélène, « Un autre aspect de l'anticomanie : l'histoire des collections égyptiennes en Bretagne et dans les Pays de la Loire », *Annales de Bretagne et des Pays de l'Ouest*, 115-2, 2008, p. 87-105.

-SANTROT, Marie-Hélène, « Fortuné Parenteau (1814-1882) et Pitre de Lisle du Dreneuc (1846-1924) collectionneurs et conservateurs passionnés », *Annales de Bretagne et des Pays de l'Ouest*, 118-3, 2011, p. 151-242.

-SCOLARO, Michel, « L'origine des musées égyptiens en Italie et en France : diplomates et collectionneurs », PRETTI-HAMARD, Monica, et SENECHAL, Philippe, *Collections et marché de l'art, en France : 1789-1848*, Rennes, PUR, 2005, p. 349-358.

-SENTOU, Jean, « La révolution française dans le midi : Godechot (Jacques), *La révolution française dans le midi toulousain*, Toulouse, Privat, 1986 », *Annales du Midi*, t. 100, n°181, 1988, p. 90-93.

-SOLÉ, Robert, *Les savants de Bonaparte*, Paris, Éditions du Seuil, 1998.

-SOLÉ, Robert, *Bonaparte à la conquête de l'Égypte*, Paris, Éditions du Seuil, 2006.

- SOLÉ, Robert, *La grande aventure de l'égyptologie*, Paris, Perrin, 2019.
- TAILLEFER, Michel, *Une académie interprète des Lumières : l'Académie des Sciences, Inscriptions et Belles-Lettres de Toulouse au XVIII^e siècle*, Paris, Éd. du C.N.R.S, 1984.
- TANRÉ-SZEWCYK, Juliette, « Des antiquités égyptiennes au musée. Modèles, appropriations et constitution du champ de l'égyptologie dans la première moitié du XIX^e siècle, à travers l'exemple croisé du Louvre et du British Museum », *Les cahiers de l'Ecole du Louvre*, n°11, 2017.
- TARDAT, Pierre, « Un antiquaire dans la "cité des Antonins" : Jean-François-Aimé Perrot (1790-1867) », KRINGS, Véronique et PUGNIÈRE, François, *Nîmes et ses Antiquités, un passé présent : XVI^e - XIX^e siècle*, Paris, Diffusion de Brocard, 2013, p. 266-280.
- TEFNIN, « La statuaire d'Hatchepsout. Une tête d'Hatchepsout-roi au musée Georges Labit de Toulouse », *Égypte, Afrique et Orient*, n°17, mai 1996, p. 33-40.
- TROUVÉ, Stéphanie, « Palladia Tolosa : l'héritage de l'antiquité dans la peinture à Toulouse au XVIII^e siècle », *Pallas*, no. 57, 2001, p. 57-70.
- TROUVÉ, Stéphanie, *Peinture et discours : la construction de l'école de Toulouse, XVII^e-XVIII^e siècles*, Rennes, Presses universitaires de Rennes, 2017.
- VOLAIT, Mercedes, « Amateurs français et dynamique patrimoniale : aux origines du Comité de conservation des monuments de l'art arabe » RAYMOND, André et PANZAC, Daniel, *La France et l'Égypte à l'époque des vices-rois (1805-1882)*, Le Caire, Presses de l'IFAO, 2000, p. 311-325.
- VOLAIT, Mercedes et PERRIN, Emmanuelle, *Dialogues artistiques avec les passés de l'Égypte : une perspective transnationale et transmédiale*, Paris, Publications de l'Institut National d'Histoire de l'Art, 2017.

-WELVERT, Eugène, « Henri Martin. *Documents relatifs à la vente des biens nationaux : département de la Haute-Garonne, district de Toulouse*, Toulouse, Privat, 1916 », *Bibliothèque de l'école des Chartes*, n°78, 1917, p. 356-358.

-YOUNG LEE, Paula, « The Musaeum of Alexandria and the Formation of the Muséum in Eighteenth-Century France », *The Art Bulletin*, vol. 79 (3), New York, College Art Association of America, 1997, p. 385-412.

-ZIÉGLÉ, Anne et DAUTANT, Alain « à la recherche de la momie d'”Athéphinofré” (Itnéferamon) de Perrot (musée d'Aquitaine) » AUFRÈRE, Sydney (coord.), édition « L'Égypte du musée Perrot II », *Egypte, Afrique et Orient*, 63, p. 3-16.

-ZIEGLER, Christiane et al., *Les antiquités égyptiennes : guide du visiteur I*, Paris, RMN, 1997.

-ZIEGLER, Christiane, « Témoignage de l'expédition d'Égypte : une nouvelle acquisition du musée du Louvre (note d'information), *Comptes rendus des séances de l'Académie des Inscriptions et Belles-Lettres*, 146-1, 2002, p. 131-140.

Catalogues d'exposition :

-CÉARD, Jean, « La curiosité à la Renaissance et à l'âge classique », MONCOND'HUY, Dominique (dir.), *La licorne et le bézoard. Une histoire des cabinets de curiosités*, cat. exp., Poitiers, Musée Sainte-Croix et Espace Mendès, octobre 2013 - mars 2014, Montreuil, Éd. Gourcuff Gradenigo, 1968, p. 29-45.

-CAZES, Daniel (dir.), *Périple méditerranéen : antiquité d'Afrique du Nord et du Moyen Orient au Musée Saint-Raymond, musée des Antiques de Toulouse*, cat. exp., Toulouse, Musée Saint-Raymond, 29 novembre 2003 - 4 avril 2004, Toulouse, Musée Saint-Raymond, 2003, p. 89.

-DURLIAT, Marcel, *Alexandre Du Mège : inspecteur des Antiquités de la Haute-Garonne, 1780-1862*, cat. exp., Toulouse, Archives départementales de la Haute Garonne, 1972, Toulouse, Impr. des éditions du Champ-de-Mars, 1972, p. 7.

-GUILLEVIC, Jeanne et CAZES, Daniel, *Toulouse et l'Antiquité retrouvée au XVIII^e siècle*, cat. exp., Toulouse, Musée Saint-Raymond, juin-août 1989, Toulouse, Musée Saint-Raymond, 1989.

-HUMBERT, Jean-Marcel, *L'Égypte à Paris*, cat. exp., Paris, Musée National de la Légion d'Honneur et des ordres de chevalerie, 15 janvier - 12 avril 1988, Paris, Action Artistique de la ville de Paris, 1998.

-MESURET, Robert, *Les cabinets des Académies et les musées municipaux d'art et d'histoire : de 1564 à 1914*, cat. exp., Toulouse, Musée Paul Dupuy, 1968, Toulouse, Musée Paul Dupuy, 1968.

-TROUVÉ, Stéphanie, « Les salons de Toulouse de 1751 à 1791 », *Flandres et Italie. Princes collectionneurs*, cat. exp., Saint-Antoine l'Abbaye, Musée de Saint-Antoine l'Abbaye, juillet-octobre 2012, Saint-Antoine l'Abbaye, 2012, p. 97-102.

-*Les collectionneurs toulousains du XVIII^e siècle*, cat. exp., Toulouse, Musée Paul Dupuy, janvier-avril 2001, Paris, Somogy, 2001.

Travaux universitaires :

-BOVOT, Jean-Luc, *Les figurines funéraires dans les collections égyptiennes de la région Midi-Pyrénées*, mémoire, sous la direction de Louis-René Nougier, Toulouse, Université Jean Jaurès, 1972.

-GENTET, Joseph, *Le musée des Augustins : une institution culturelle toulousaine (1848-1950)*, mémoire, sous la direction de Jacques Cantier, Toulouse, Université Jean Jaurès, 2018.

-MENEGHETTI, Livia, *La réception de l'Égypte dans les arts et les sciences à Toulouse du XVII^e siècle au milieu du XX^e siècle*, thèse, sous la direction de Corinne Bonnet et Laurent Bricault, Toulouse, Université Jean Jaurès, 2016.

-PERRIS, Stéphanie, *Alexandre Du Mège ou l'itinéraire d'un collectionneur : monographie de muséologie*, thèse, sous la direction de Chantal Georget, Paris, École du Louvre, 1996-1997.

-PIN-LEVEEL, Marie-Claude, *Les papiers d'Alexandre Du Mège aux archives départementales, municipales et au musée des Augustins*, mémoire, sous la direction de Marcel Durliat, Université Jean Jaurès, 1976.

-TANRÉ-SZEWCYZK, Juliette, *La collection Salt. Une collection européenne d'antiquités égyptiennes*, thèse, sous la direction de Didier Devauchelle et Hélène Guichard, Lille, Université de Lille, 2019.

Acte de colloques / acte de congrès :

-CAZES, Daniel, « Le musée Saint-Raymond, musée des Antiques de Toulouse : comment donner accès au patrimoine antique dans une capitale régionale? », GALINIER, Martin, *De l'art d'être conservateur : du site au musée, la Préhistoire et l'Antiquité mises en espace*, acte de colloque, Tautavel musée de Préhistoire de Tautavel, 06-08 décembre 2001, Perpignan, 2005, p. 67-78.

-LANDES, Christian, « amateurs et sociétés savantes », DEMOULE, Jean-Paul et al., *La fabrique de l'archéologie en France*, acte de colloque, Paris, galerie Colbert de l'INHA, 14 et 15 février 2008, Paris, Éd. La Découverte, 2009, p. 54-66.

-MAËS, Gaëtane, « Le Salon de Paris : un modèle pour la France et pour les Français au XVIII^e siècle ? », PICHET, Isabelle (dir.), *Le Salon de l'Académie royale de peinture et de sculpture : archéologie d'une institution*, acte de congrès, Canada, Musée national des arts du Québec, 13-15 septembre 2012, Paris, Hermann, 2015, p. 33-56.

-MENEGHETTI, Livia, MADRIGAL, Karine et TARDAT, Pierre, « Entre antiquariat et érudition. L'itinéraire de la momie de la dame Inimen(na)ysnebout de Gournà à Toulouse », AUFRÈRE, Sydney (dir.), *Autour de l'émergence de l'égyptologie (XVII^e-XIX^e siècle)*, acte de congrès, Nîmes, Rencontre d'égyptologie de Nîmes, 17 janvier 2015, Nîmes, Éd. Nombre 7, 2017, p. 195-224.

-MENEGETTI, Livia, « Histoire et mémoire toulousaines. La réception de la "science égyptienne" au prisme des académies toulousaines », AUFRÈRE, Sydney (dir.), *Autour de l'émergence de l'égyptologie (XVIII^e-XIX^e siècles)*, acte de congrès, Nîmes, Rencontre d'égyptologie de Nîmes, 17 janvier 2015, Nîmes, Éditions Nombre 7, 2017, p. 169-193.

-POMIAN, Krzysztof, LAURENS, Annie-France, *L'anticomanie : La collection d'antiquités aux XVIII^e et XIX^e siècles*, acte de colloque, Montpellier-Lattes, 9-12 juin 1988, Paris, Éd. de l'École des hautes études en sciences sociales, 1992.

Sources manuscrites :

- Archives Municipales de Toulouse

SÉRIE D -

Sous série 4D :

-côte 4D33, *Vente de tous les objets composant le Cabinet d'antiquités de Mr le Comte de Clarac par Monsieur le Comte de Clarac à la ville de Toulouse, prix de la vente : 5,000 Fr et moyennant la rente annuelle et viagère de 2,000 Fr, le 25 août 1843.*

-côte 4D33, *Vente de divers objets composant un cabinet d'antiquités par Mr. Le Comte de Clarac à la ville de Toulouse [?] au prix de 5 000 = et moyennant une rente annuelle de 2 000 = n°182.*

-côte 4D33, *Lettre du Comte de Clarac à Monsieur Recouler, Maire de Toulouse par intérim, Paris, le 5 septembre 1843.*

-côte 4D33, *Lettre du Maire de Toulouse à Jacques Gontier, Commissaire de Roulage, rue Bergère, 18, Toulouse, le 18 octobre 1843.*

-côte 4D33, *Facture de l'emballleur Poupinel pour Mr. Le Comte de Clarac, Paris, le 2 septembre 1843.*

-côte 4D33, *Archives du poids des caisses destinées pour la ville de Toulouse, non daté.*

-côte 4D33, *Accord entre la ville de Toulouse et le Comte de Clarac pour l'acquisition de son cabinet d'antiquités, Toulouse, le 15 juillet 1842.*

-côte 4D33, *Facture de l'emballeur Poupinel pour Mr. Le comte de Clarac, Paris, le 2 septembre 1843.*

-côte 2R24, *Facture du dépôt et transport de la collection du comte de Clarac chez M. Jacques Gontié, non daté.*

-côte 4D33, *Procès-verbal de réception des objets vendus à la ville par Mr. Le Comte de Clarac, le 6 janvier 1844.*

-côte 4D33, *Objet de la délibération du conseil municipal, Toulouse, le 4 août 1843.*

Sous série 6D :

-côte 6D2213 : *Extrait du procès-verbal de la séance extraordinaire du mercredi 28 août 1827, par M. Trajan, Toulouse, le 28 août 1827.*

SÉRIE E -

Sous série 1E :

-côte 1E342, registre « État civil », p. 283.

SÉRIE R -

Sous série 2R :

-côte 2R11, *Description du musée des antiques de Toulouse par M. Le chevalier al. Du Mège.... Toulouse, novembre 1844.*

-côte 2R20, dossier « administration et personnel du musée et de l'école des Beaux-Arts », *Procès-verbal de la séance du 18 avril 1810 du bureau d'administration de l'école spéciale des arts, Toulouse, soixante-deuxième séance ; arrêté préfectoral du bureau d'administration communal, Toulouse, 30 mars 1811 ; Lettre du ministre de l'intérieur au préfet accordant 6 000 francs pour l'entretien de musée et des monuments et les fouilles de Martres, 28 mai 1830.*

-côte 2R24 : *Lettre des administrateurs du département de la Haute-Garonne à l'administration municipale de Toulouse, à Toulouse, le 21 floréal an IV.*

-côte 2R24 : *Extrait du procès-verbal de la séance du 10 janvier 1818, par la Direction du Musée de Toulouse.*

-côte 2R24, *Lettre du lieutenant-colonel Dugua au maire de Toulouse, Toulouse, le 7 août 1827.*

-côte 2R24, *Objets accordés par M. Le ministre du Commerce et des Travaux Publics, mai 1830.*

-côte 2R24, dossier « Affaire Lange (dons, envois au musée : 1830-1845), *Lettre d'Alexandre Du Mège au maire de Toulouse, Toulouse, 28 octobre 1830.*

-côte 2R24, *Lettre de Jean-François Champollion le Jeune à Alexandre Du Mège, Paris, le 20 mai 1831.*

-côte 2R24, *Lettre d'Alexandre Du Mège au maire de Toulouse, Toulouse, le 2 octobre 1832.*

-côte 2R24, *Lettre du préfet de la Haute-Garonne au maire de Toulouse, le 7 novembre 1833.*

-côte 2R24, *Lettre du marquis de Castellane au maire de Toulouse, Toulouse, le 24 novembre 1833.*

-côte 2R24, *Etat des objets égyptiens achetés par A. Du Mège pour le musée de Toulouse, non daté.*

-côte 2R24, feuillet 84 « achat du cabinet de Du Mège », *Inventaire du cabinet d'antiquités et objets d'art acheté par la ville à A. Du Mège et déposé à la Société archéologique, Toulouse, le 8 avril 1839.*

-côte 2R24, *Inventaire des objets donnés par la Société Archéologique au musée, le 8 avril 1839 et le 12 avril de la même année, par le colonel Dupuy, archiviste de la société, Toulouse, non daté.*

-côte 2R24, *Lettre du comte de Clarac à Alexandre Du Mège, Paris, le 30 août 1842.*

-côte 2R24, *Rapport d'Alexandre Du Mège sur la collection du comte de Clarac, Toulouse, le 4 janvier 1843.*

-côte 2R24, *Lettre du comte de Clarac à Alexandre Du Mège, Paris, le 22 mars 1843.*

-côte 2R24, *Inventaire des objets achetés pour la ville avec les fonds du conseil général par la Société Archéologique, Toulouse, le 8 août 1843.*

-côte 2R24, *Inventaire des objets acquis par les soins de la Société Archéologique, payés avec les fonds provenant de l'Allocation accordée par le Conseil Général du Département, Toulouse, le 8 août 1843.*

-côte 2R24, *Lettre de M. Jacquemin, conservateur du musée de Toulouse au maire de la Ville, Toulouse, le 12 juin 1852.*

-côte 2R24, *Objets d'art appartenant à la société, Toulouse, non daté.*

-côte 2R24, *État des objets donnés au musée par divers particuliers, Toulouse, non daté.*

-côte 2R27, dossier « Restauration des antiques et monuments du Moyen Âge à la Renaissance », *État des réparations d'urgence à faire aux têtes et bustes en marbre composant la galerie des antiques du musée de Toulouse, Toulouse, non daté ; Lettre de M. Bernie à monsieur le maire de la ville de Toulouse, le 28 octobre 1834.*

-côte 2R3, *Secret de la convention nationale du 8 aout 1793, l'an second de la République Fr, une et indivisible, portant suppression de toutes les académies et sociétés littéraires patentés ou dotées par la Nation, Toulouse, le 8 août 1793.*

SÉRIE S -

Sous série 5S :

-côte 5S33 : *Inventaire du cabinet des médailles, bronzes, etc., du citoyen Montégut, 29 messidor an II, Toulouse, le 17 juillet 1794.*

-côte 5S33 : *Inventaire du cabinet des médailles, bronzes, etc., du citoyen Montégut, 22-29 messidor an II, Toulouse, les 10-17 juillet 1794.*

-côte 5S81, *Inventaire des tableaux, marbres, bronzes ayant appartenu au ci-devant évêque de Montauban, lesquels objets, furent envoyés de Castelsarrasin au musée de Toulouse, Toulouse, non daté.*

-côte 5S81, *État des objets d'antiquités et du Moyen Âge achetés pour le musée de Toulouse, par M. Du Mège, Toulouse, le 17 juillet 1833.*

-côte 5S81, *État des objets d'antiquités et du Moyen âge achetés pour le musée par M. A Du Mège, inspecteur des antiques, Toulouse, le 17 juillet 1933.*

-côte 5S81, *État des objets achetés par la Société Archéologique pour le musée de Toulouse, et avec les fonds fournis par le préfet de la Haute-Garonne, Toulouse, le 16 août 1835.*

côte 5S81, *État des objets achetés par la Société archéologique pour le musée de Toulouse et avec les fonds fournis par Mr. Le préfet de la Haute-Garonn, Toulouse, le 16 août 1835.*

- Archives Départementales de la Haute-Garonne

-côte 1L1034, pièce n°2, *Extrait des registres du Directoire du Département de la Haute-Garonne le 8 fructifier, 3e année de la République.*

- Archives de la Société Archéologique du Midi de la France

-archives 4, *Objets d'art ancien vendus à la ville par la Société Archéologique du midi de la France et déposés au musée Saint-Raymond, Toulouse, 1893.*

-archives 4, *Objets d'art ancien vendus à la ville de Toulouse et déposés au musée Saint-Raymond au prix d'une vente de 2000 francs qui devra être payée à la Société Archéologique pendant 40 ans, après l'acte passé le [...]1893, Toulouse, 1893.*

Sources imprimées :

-ABBÉ BARTHÉLÉMY, « Explication d'un bas-relief égyptien et d'une inscription phénicienne qui l'accompagne », *Mémoires de l'Académie royale des Inscriptions et Belles-Lettres*, 38, 1768, p. 725-738.

-AUFRÈRE, Sydney, *Les collections égyptiennes de Toulouse conservées au Musée George Labit*, Montauban, Les cahiers du musée George Labit, n°1, 1995.

-AUFRÈRE, Sydney, *Les collections*, Montauban, Les cahiers du musée George Labit, n°3, 1997.

-BALZAC, Charles-Louis, *Description de l'Égypte ou Recueil des observations et des recherches qui ont été faites en Égypte pendant l'expédition de l'armée française*, t. VI, Antiquités, planche 85, Paris, Impr. Impériale, 1812.

Disponible sur : <https://gallica.bnf.fr/ark:/12148/bpt6k5340650s/f5.item>

-BONNEFONS DE LAVIALLE, Benoit-Antoine, *Notice des antiquités et des sculptures modernes, qui composent la collection de feu M. J. J. Castex (de Toulouse) sculpteur et membre de la commission d'Égypte : Vente à Paris, 16 rue de Grès, 18 décembre 1822*, Paris, Dubois, 1822.

Disponible sur : <https://books.google.fr/books?>

[id=Llua9vQNGXEC&pg=PA1&lpg=PA1&dq=Notice+des+antiquités+et+des+sculptures+modernes,+qui+composent+la+collection+de+feu+M.+J.+J.+Castex+\(de+Toulouse\)&source=bl&ots=2-cWjN5deo&sig=ACfU3U3RhT1KA_0jNeILm0_ptYfByhVZlg&hl=fr&sa=X&ved=2ahUKEwj9mcmFqImCAxXuTaQEHRluAjAQ6AF6BAggEAM#v=onepage&q&f=false](https://books.google.fr/books?id=Llua9vQNGXEC&pg=PA1&lpg=PA1&dq=Notice+des+antiquités+et+des+sculptures+modernes,+qui+composent+la+collection+de+feu+M.+J.+J.+Castex+(de+Toulouse)&source=bl&ots=2-cWjN5deo&sig=ACfU3U3RhT1KA_0jNeILm0_ptYfByhVZlg&hl=fr&sa=X&ved=2ahUKEwj9mcmFqImCAxXuTaQEHRluAjAQ6AF6BAggEAM#v=onepage&q&f=false)

-BOREL, Pierre, *Les antiquitez, raretez, plantes, minéraux & autres choses considérables de la ville et comté de Castres... Avec le rôle des principaux cabinets et autres raretez de l'Europe, comme aussi les catalogues des choses rares de Maistre Pierre Borel, ...*, Castres, 1649.

Disponible sur : <https://gallica.bnf.fr/ark:/12148/bpt6k5739417z>

-BOREL, Pierre, *Les Antiquitez de Castres de Maistre Pierre Borel, publiées par Ch. Pradel*, Paris, 1868.

-CHAMPOLLION, Jean-François, *Notice descriptive des monuments égyptiens du musée Charles X, par M. Champollion le jeune, conservateur des antiques du musée royal du Louvre (seconde division)*, Paris, Impr. de Crapelet, 1827.

-DAIGNAN D'ORBESSAN, Anne-Marie, *Variétés littéraires ou Nouveaux mélanges historiques, critiques de physique, de littérature et de poésie. Par M. Le marquis d'ORBESSAN, président à Mortier au Parlement de Toulouse. Seconde Partie. Concernant des mémoires & dissertations sur divers monuments antiques, plusieurs morceaux de littérature, un essai sur les terreurs antiques, trois discours de rentrée au parlement de Toulouse & un essai de traduction des géorgique de Virgile ; avec la traduction d'une dissertation physique sur les principes de l'agriculture par M. Béguillet le jeune*, Toulouse, Impr. A. -L. -G. -C. Laporte, 1781, p. 1-14.

Disponible sur : <https://tolosana.univ-toulouse.fr/fr/notice/122596366>

-DE CAYLUS, Anne Claude Philippe, *Recueil d'antiquités égyptiennes, étrusques, grecques et romaines*, t.I, Paris, 1752, p. I-II.

-DE CLARAC, Frédéric, *Description historique et graphique du Louvre et des Tuileries* par M. Le comte de Clarac, Paris, Impr. Impériale, 1853, p. VII-449.

-DE LIMAYRAC, E, *Notices nécrologiques sur Mr. Aimé de Puymaurin et Mr. le baron de Puymaurin par Mr. De Limayrac*, France, date inconnue, p. 207-220.

Disponible sur : <https://tolosana.univ-toulouse.fr/fr/notice/255889216>

-DE MONTFAUCON, Bernard, *L'antiquité expliquée et représentée en figures*, Paris, F. Delaulne, 1719-1722.

-DESAZARS DE MONTGAILHARD, Marie-Louis, *Histoire de l'Académie des Sciences de Toulouse : le musée, le lycée, l'athénée, 1784-1807*, Toulouse, 1903, p. 20-39.

Disponible sur : <https://gallica.bnf.fr/ark:/12148/bpt6k54875640/f43.item>

-DESAZARS DE MONTGAILHARD, Marie-Louis, *Les artistes toulousains et l'art à Toulouse au XIX^e siècle*, Paris, Marqueste, 1926, p. 400-404.

-DE WITTE, Jean, *Description des antiquités et objets d'art qui composent le cabinet de feu M. le chevalier E. Durand*, Paris, Impr. Didot Frères, 1836.

-DUBARRY, L., « Notice sur deux inscriptions orientales », *Mémoires de la Société Archéologique du Midi de la France*, t. I, 1834, p. 375-386.

Disponible sur : <https://gallica.bnf.fr/ark:/12148/bpt6k5715413h/f397.item.r=dugua#>

-DUBOIS, Léon-Jean-Joseph, *Description des objets d'art qui composent le cabinet de feu M. Le baron V. Denon... Monument antiques, historiques, modernes ; ouvrages orientaux, etc.* Paris, Impr. de H. Tilliard, 1826.

-DULAURIER, Edouard, « Notice sur les Stèles Egyptiennes du Musée de Toulouse », *Mémoire de la Société Archéologique du Midi de la France*, 1834-1835, p. 329-338.

Disponible sur : <https://gallica.bnf.fr/ark:/12148/bpt6k57445957/f339.item>

-DU MÈGE, Alexandre, *Notice des monuments antiques et des objets de sculpture moderne conservés dans le musée de Toulouse*, Toulouse, Impr. J.-A. Caunes, 1828.

Disponible sur : <https://gallica.bnf.fr/ark:/12148/bpt6k9668990x>

-DU MÈGE, Alexandre, *Description du Musée des antiques de Toulouse*, Toulouse, Musée Saint-Raymond, 1835.

Disponible sur : <https://gallica.bnf.fr/ark:/12148/bpt6k65275426>

-DU MÈGE, Alexandre, « Notes sur les monuments égyptiens conservés à Toulouse », *Mémoires de l'Académie nationale des Sciences, Inscriptions et Belles-Lettres de Toulouse*, série 3, t. 4, Toulouse, 1848, p. 135-145.

Disponible sur : <https://gallica.bnf.fr/ark:/12148/bpt6k5721860k/f153.item.zoom>

-DU MÈGE, Alexandre, « Mémoire sur les caisses de momies, conservées dans le musée de Toulouse », *Mémoires de l'Académie nationale des Sciences, Inscriptions et Belles-Lettres de Toulouse*, série 3, t. 5, Toulouse, 1849, p. 139 - 155.

Disponible sur : <https://gallica.bnf.fr/ark:/12148/bpt6k57221466/f158.item>

-FOURIER, Jean-Baptiste-Joseph, *Préface historique, Description de l'Égypte ou Recueil des observations et des recherches qui ont été faites en Égypte pendant l'expédition de l'armée française*, Paris, Impr. Impériale, vol. 1, 1809, p. V-VI.

-GUILLEVIC, Jeanne, RAMOND, Pierre, *Musée Georges Labit - Antiquités égyptiennes*, Musée Georges Labit, Toulouse, 1971.

-JACQUEMIN, François *Notice des tableaux, statues, bustes, dessins etc., composant le musée de Toulouse*, Toulouse, Impr. J. M. Douladoure, 1813, p. 56.

Disponible sur : <https://rosalis.bibliotheque.toulouse.fr/ark:/12148/bpt6k63237388/f7.item>

-LA FONT DE SAINT-YENNE, Etienne, *Réflexions sur quelques causes de l'état présent de la peinture en France. Avec un examen des principaux ouvrages exposés au Louvre le mois d'août 1746*, La Haye, Jean Neaulme, 1747.

-LAMOUZÈLE, Edmond, *La collection du cardinal de Bernis à l'archevêché d'Albi*, Paris, 1910.

-*Le courrier du Gard : journal politique, administratif et judiciaire*, édition du 19 mai 1943.

Disponible sur : <https://gallica.bnf.fr/ark:/12148/bpt6k1483524d/f3.item#>

-LE MASCRIER, Jean-Baptiste, *Description de l'Égypte, contenant plusieurs remarques curieuses sur la géographie ancienne et moderne de ce païs...composée sur les mémoires de M. De Maillet, ancien consul de France au Caire, par l'abbé le Mascrier*, Paris, L. Genneau et J. Rollin, 1735.

-LOUIS XIV, *Lettres d'établissement d'une Académie Royale des Sciences, Inscriptions et Belles-Lettres à Toulouse*, Toulouse, Impr. J.-P. Robert, 1746.

Disponible sur : <https://tolosana.univ-toulouse.fr/fr/notice/143758918>

-LOUIS XV, *Établissement de l'Académie royale de Peinture, Sculpture et Architecture, par lettres patentes du Roy enregistrées au Parlement le 13 janvier 1751*, Toulouse, Impr. G. Hénault, 1751.

Disponible sur : <https://tolosana.univ-toulouse.fr/fr/notice/142957895>

-LUCAS, Jean-Paul, *Catalogue des tableaux et autres monuments des arts, formant le muséum provisoire établi à Toulouse*, Impr. P. B. A. Robert, Toulouse, 1794.

Disponible sur : <https://rosalis.bibliotheque.toulouse.fr/ark:/12148/bpt6k53401873/f1.item>

-LUCAS, Jean-Paul, *Catalogue des tableaux et autres monumens des arts, formant le Muséum provisoire établi à Toulouse et qui est ouvert au public tous les quintidis et decadis de l'année, Seconde édition, revue, corrigée et augmentée*, Toulouse, Impr. P. B. A. Robert, [1794] 1795-1796.

Disponible sur : <https://tolosana.univ-toulouse.fr/notice/075568322>

-LUCAS, Jean-Paul, *Catalogue des tableaux et autres monumens des arts, formant le Muséum provisoire établi à Toulouse et qui est ouvert au public tous les quintidis et decadis de l'année, Quatrième édition, revue, corrigée et augmentée*, Toulouse, Impr. P. B. A. Robert, [1794] 1799-1800.

Disponible sur : <https://tolosana.univ-toulouse.fr/notice/075568349>

-LUCAS, Jean-Paul, *Notice des Tableaux, Statues, Bustes, Dessins, Etc. Composant le musée de Toulouse*, Toulouse, Impr. J. -A. Caunes, [1794] 1805.

Disponible sur : <https://rosalis.bibliotheque.toulouse.fr/ark:/12148/bpt6k5340614x/f2.item>

-LUCAS, Jean-Paul, *Catalogue critique et historique des tableaux et autres monuments des arts du musée de Toulouse, cinquième édition*, Toulouse, Impr. J. -A. Caunes, [1794] 1806.

Disponible sur : <https://rosalis.bibliotheque.toulouse.fr/ark:/12148/bpt6k5340189x?rk=21459;2>

-MARTIN, Henri, *Documents relatifs à la vente des biens nationaux : département de la Haute-Garonne, district de Toulouse*, Toulouse, Privat, 1916 et 1924.

-MASPERO, Gaston, *Guide du visiteur au musée du Caire par G. Maspero, directeur général du service des antiquités de l'Égypte*, Le Caire, Impr. De l'Institut Français, [1902] 1915, p. VII-IX.

Disponible sur : <https://gallica.bnf.fr/ark:/12148/bpt6k6572454w/f31.item.texteImage>

MAURY, Alfred, et DE CLARAC, Frédéric, *Description historique et graphique du Louvre et des Tuileries par M. Le comte de Clarac*, Paris, Impr. Impériale, 1853.

-MOIROUX, Jules, *Le Cimetière du Père Lachaise par Jules Moiroux : conservateur du cimetière du Père Lachaise*, p. 96.

-PALANQUE, Charles, *Musée égyptien de Toulouse*, Paris, libr. E. Bouillon, 1903.

-PERROT, Jean-François Aimé, *Essai sur les momies : histoire sacrée de l'Égypte : expliquée d'après les Peintures qui ornent les Sarcophages. A Monsieur Villemain, Pair de France, Ministre de l'Instruction publique*, Nîmes, Éd. Veuve Guibert, 1844.

Disponible sur : <https://gallica.bnf.fr/ark:/12148/bpt6k30659657/f9.item>

-PUYMAURIN, Jean-Pierre-Casimir de Marcassus, *Mémoires sur différents sujets relatifs aux sciences et aux arts, par M. De Puymaurin, de plusieurs académies*, Paris, Éd. Arthus-Bertrand, 1811, p. 55-68.

Disponible sur : <https://tolosana.univ-toulouse.fr/notice/147750067>

-ROBERT, Adolphe et COUGNY, Gaston, *Dictionnaire des parlementaires français comprenant tous les Membres des Assemblées françaises et tous les Ministres français depuis le 1er mai 1789 jusqu'au 1er mai 1889*, Paris, Éd. Bourloton, 1891.

-ROSCHACH, Ernest, *Catalogue des antiquités et des objets d'art*, Toulouse, Impr. De L. Viguié, [1864] 1892.

-ROSCHACH, Ernest, *Etudes sur le musée de Toulouse*, Toulouse, impr. Douladoure, 1870.

Disponible sur : <https://gallica.bnf.fr/ark:/12148/bpt6k1186455t/f5.item>

-SUAU Jean et DU MÈGE Alexandre, *Notice des tableaux, statues, bustes, bas-reliefs et antiquités composant le musée de Toulouse*, Toulouse, Impr. J. M. Douladoure, 1818-1819, p. 70.

Disponible sur : <https://rosalis.bibliotheque.toulouse.fr/ark:/12148/bpt6k53406301/f72.image.r=egyptien>

-VERTRAY, Rémi, *L'armée française en Égypte, 1798-1801 : journal d'un officier de l'armée d'Égypte*, manuscrit mis en ordre et publié par H. Galli. Paris, 1883.

Disponible sur : <https://gallica.bnf.fr/ark:/12148/bpt6k6517408j>

-*Catalogue des antiquités et objets d'art composant le cabinet de feu M. Le comte de Clarac*, vente le 19 avril 1847, Paris, impr. Maulde et Renou, 1847.

Disponible sur : <https://gallica.bnf.fr/ark:/12148/bpt6k5840029h/f1.item>

-*Catalogue d'un riche cabinet d'antiquités, de tableaux anciens et de curiosités, tels que beaux meubles de la Renaissance, armes, faïences italiennes et de Palissy, provenant de la succession de feu. M. Alex. Du Mège (de la Haye)*, Toulouse, Impr. de Lamarque et Vives, 1862.

Disponible sur : <https://documents.univ-toulouse.fr/150NDG/PPN23830194X.pdf>

Webographie :

-Académie des Inscriptions et Belles-Lettres : Institut de France, <https://aibl.fr/grands-personnages/silvestre-de-sacy-antoine-isaac/>, notice de « Silvestre de Sacy, Antoine-Isaac » [consulté le 19 avril 2023].

-Académie des Sciences et des Lettres de Montpellier, https://www.ac-sciences-lettres-montpellier.fr/academie_edition/fichiers_conf/AUFRERE-CHAMPOLLION-TEXTE-2022.pdf,

AUFRÈRE, Sydney, « Lettrés et ”curieux” du Midi aux prises avec le mystère des hiéroglyphes (XVII^e-XVIII^e siècles) », Bicentenaire Champollion, l'Égypte et Montpellier [consulté le 08 avril 2023].

-*Académie des Sciences et des Lettres de Montpellier*, https://www.ac-sciences-lettres-montpellier.fr/academie_edition/fichiers_conf/BOSSON-CHAMPOLLION-2022.pdf, BOSSON, Nathalie, « Un document méconnu de l'histoire du déchiffrement des hiéroglyphes : la Scala copte-arabe H. 199 de la Bibliothèque de l'École de Médecine de Montpellier », Bicentenaire Champollion, l'Égypte et Montpellier [consulté le 10 avril 2023].

-*Académie des Sciences et des Lettres de Montpellier*, https://www.ac-sciences-lettres-montpellier.fr/academie_edition/fichiers_conf/GOLVIN-CHAMPOLLION-2021.pdf, GOLVIN, Jean-Claude, « La restitution des monuments pharaoniques dans la *Description de l'Égypte* et postérité du genre », Bicentenaire Champollion, l'Égypte et Montpellier [consulté le 1^{er} mai 2023].

-*Académie des Sciences et des Lettres de Montpellier*, https://www.ac-sciences-lettres-montpellier.fr/academie_edition/fichiers_conf/MENEGHETTI-CHAMPOLLION-2022.pdf, MENEGHETTI, Livia, « Jean-François-Aimé Perrot et les sarcophages voyageurs dans le Midi de la France », Bicentenaire Champollion, l'Égypte et Montpellier [consulté le 2 octobre 2023].

-*Académie des Sciences et des Lettres de Montpellier*, https://www.ac-sciences-lettres-montpellier.fr/academie_edition/fichiers_conf/AUFRERE-CHAMPOLLION-TEXTE-2022.pdf, NIQUE, Christian, « Le prix humain de l'Expédition d'Égypte. À propos de cinq Montpelliérains soldats dans l'armée de Bonaparte », Bicentenaire Champollion, l'Égypte et Montpellier [consulté le 27 avril 2023].

-*ActuToulouse*, https://actu.fr/occitanie/toulouse_31555/a-laube-de-tolosa-petit-voyage-chez-nos-ancetres-les-volques-tectosages_3534022.html, SAINT-SERNIN, David, « À l'aube de Tolosa, petit voyage chez nos ancêtres les Volques Tectosages » [consulté le 10 mars 2023].

-*AGORHA*, <https://agorha.inha.fr/ark:/54721/b20e6ba6-a123-4db5-ad4d-ba2785a36f43>, notice « Edme-Antoine Durand » [consulté le 16 février 2024].

-AGORHA, <https://agorha.inha.fr/ark:/54721/70f0606f-6e5a-4c11-b91b-18c09f450ce3>, notice biographique « Alexandre Du Mège » [consulté le 26 février 2024].

-AGORHA, <https://agorha.inha.fr/ark:/54721/201e2159-1301-479c-9a5d-58a9fa347796>, notice biographique « Georges-Labit » [consulté le 19 mars 2024].

-Archives Départementales de la Haute-Garonne, <https://archives.haute-garonne.fr/n/georges-labit/n:170>, notice biographique « Georges-Labit » [consulté le 19 mars 2024].

-Archives Paris, https://archives.paris.fr/arkotheque/visionneuse/visionneuse.php?arko=YTo2OntzOjQ6ImRhdGUiO3M6MTA6IjIwMjAtMTEtMTciO3M6MTA6InR5cGVfZm9uZHMiO3M6MTE6ImFya29fc2VyaWVsljtzOjQ6InJlZjEiO2k6NTtzOjQ6InJlZjLiO2k6Mjc4NTU7czoXNjoidmlzaW9ubmV1c2VfaHRtbCI7YjoxO3M6MjE6InZpc2lvbm5ldXNlX2h0bWxibW9kZSI7czo0OiJwcm9kJt9#uielem_move=325,-77&uielem_islocked=0&uielem_zoom=39&uielem_brightness=0&uielem_contrast=0&uielem_isinverted=0&uielem_rotate=F, vue 18 sur 51 [consulté le 21 mars 2024].

- B n F , https://www.academia.edu/16572795/Bibliographie_1_Expédition_d_Egypte_et_la_naissance_de_l_égyptologie_octobre_2015_, DESCLAUX, Vanessa, « La redécouverte de l'Égypte sous l'Empire : l'expédition et la naissance de l'égyptologie », 2015 [consulté le 30 septembre 2022].

-BnF, <https://www.bnf.fr/fr/le-style-empire-retour-degypte-bibliographie>, notice « la style Premier Empire « retour d'Égypte » conquérant du monde de l'art » [Consulté le 09 mars 2023].

-BnF, *catalogue général*, <https://catalogue.bnf.fr/ark:/12148/cb16676454z>, notice de personne « Castex, Jean-Jacques » [consulté le 24 octobre 2023].

-Curiositas. *Les cabinets de curiosités en Europe*, <https://curiositas.org/>, notice des cabinets de curieux du XVI^e siècle au XX^e siècle [consulté le 06 avril 2023].

-DataBnF, https://data.bnf.fr/fr/16676454/jean-jacques_castex/, notice biographique « Jean-Jacques Castex » [consulté le 22 mars 2024].

-ENiM, <http://www.enim-egyptologie.fr/?page=enim-14&n=14>, AUFRÈRE, Sydney, « La réception de l'architecture monumentale égyptienne au prisme de *L'Antiquité expliquée* (1719-1724) de dom Bernard de Montfaucon : une contribution à une histoire du regard égyptologique » [consulté le 05 mai 2023].

-France Archives, [https://francearchives.gouv.fr/fr/pages_histoire/270082947#:~:text=Création des " musées de province " 1er septembre 1801&text=L'arrêté du 14 fructidor,du Louvre et de Versailles.](https://francearchives.gouv.fr/fr/pages_histoire/270082947#:~:text=Création des \), « Création des musées de province » [consulté le 22 mars 2024].

-France Archives, https://francearchives.gouv.fr/fr/pages_histoire/39151, notice biographique « Jean-Antoine Chaptal » [consulté le 26 mars 2024].

-Gallica, <https://gallica.bnf.fr/ark:/12148/bpt6k1483524d/f3.item#>, *Le journal du Gard : journal politique, administratif et judiciaire*, édition du 19 mai 1843 [consulté le 22 janvier 2024].

-Heritage BnF - bibliothèques d'Orient, <https://heritage.bnf.fr/bibliothequesorient/fr/campagne-egypte-article>, VIAL, Charles-Eloi, « Campagne d'Egypte » [consulté le 30 septembre 2022].

-Hypothèses, <https://venteantique.hypotheses.org/4136>, GARNERY, Lucille, « La vente Durand de 1836 », Les ventes d'antiques en France au XIXe siècle [consulté le 22 octobre 2023].

-INHA, <https://ventesdantiques.inha.fr/>, fiche vendeur et acteur « Clarac, Frédéric (1777-1847) » [consulté le 25 octobre 2023].

-INHA, <https://www.inha.fr/fr/ressources/publications/publications-numeriques/dictionnaire-critique-des-historiens-de-l-art/clarac-frederic-comte-de.html>, notice de personne « Clarac, Frédéric (comte de) » [consulté le 25 octobre 2023].

-INHA, <https://www.inha.fr/fr/ressources/publications/publications-numeriques/dictionnaire-critique-des-historiens-de-l-art/denon-dominique-vivant.html>, notice biographique « Denon, Dominique-Vivant » [consulté le 16 février 2024].

-Institut national de recherches archéologiques préventives, <https://www.inrap.fr/magazine/Histoire-de-l-archeologie/L-invention-de-l-archeologie/naissance-des-antiquites-nationales-au-XXe-siecle#undefined>, « Naissance des "Antiquités Nationales" au XIX^e siècle » [consulté le 24 septembre 2023].

-Le Point, https://www.liberation.fr/evenement/2006/12/09/l-egyptomanie-remonte-au-xvie_59805/, BRIET, Sylvie, « L'Égyptomanie remonte au XVI^e siècle » [consulté le 1^{er} octobre 2022].

-Le Point, https://www.lepoint.fr/culture/l-egyptomanie-histoire-d-une-fascination-qui-traverse-les-ages-20-03-2019-2302517_3.php#11, « L'Égyptomanie, histoire d'une fascination qui traverse les âges » [consulté le 1^{er} octobre 2022].

-Le point, https://www.lepoint.fr/dossiers/hors-serie/egypte-ancienne-histoire-pharaons-decouvrir-apprendre/esclavage-en-egypte-la-bible-dit-elle-vrai-29-11-2022-2499667_4643.php#11, « esclavage dans l'Égypte ancienne : la Bible dit-elle vrai? » [consulté le 11 avril 2023].

-Mairie de Buzet-sur-Tarn, <https://www.inha.fr/fr/ressources/publications/publications-numeriques/dictionnaire-critique-des-historiens-de-l-art/clarac-frederic-comte-de.html>, notice de personne « Clarac, Frédéric (comte de) » [consulté le 25 octobre 2023].

-Musée des Augustins, <https://www.augustins.org/fr/les-oeuvres>, « tableaux européens et acquisitions » [consulté le 19 mars 2024].

-Musée du Louvre, <https://collections.louvre.fr/ark:/53355/cl010005967>, notice d'œuvre « Statue théophile » [consulté le 21 octobre 2023].

-Musée du Louvre, <https://collections.louvre.fr/ark:/53355/cl010257468>, notice d'œuvre « Sigüette » [consulté le 21 octobre 2023].

-Musée du Louvre, <https://collections.louvre.fr/ark:/53355/cl010005689>, notice d'œuvre « Statue de couple » [consulté le 21 octobre 2023].

-*Musée du Louvre*, <https://collections.louvre.fr/ark:/53355/cl010019557>, notice d'œuvre « Figurine » [consulté le 21 octobre 2023].

-*Musées Occitanie*, <https://rosalis.bibliotheque.toulouse.fr/ark:/12148/bpt6k5340189x?rk=21459;2>, fiche artiste « Jean Suau » [consulté le samedi 9 mars 2024].

-*Musée Saint-Raymond*, <https://saintraymond.toulouse.fr/musee-monument-historique-et-site-archeologique/>, « Musée, monument historique et site archéologique » [consulté le 19 mars 2024].

-*Radio France*, <https://www.radiofrance.fr/franceculture/podcasts/grandes-traversees-champollion/4-imaginer-un-musee-4981995>, podcast série « Champollion, courir contre le temps », épisode 4 « Imaginer un musée » [consulté le 15 novembre 2023].

-*Radio France*, <https://www.radiofrance.fr/franceculture/podcasts/la-fabrique-de-l-histoire/1967-2019-une-egyptomania-orchestree-par-les-grandes-expositions-5389515>, podcast « 1967-2019 : une égyptomania orchestrée par les grandes expositions » [consulté le 5 février 2024].

-*Société Archéologique du Midi de la France*, <https://societearcheologiquedumidi.fr/spip.php?article20>, notice biographique « Joseph Léonard, marquis de Castellane » [consulté le 19 janvier 2024].

-*Société Archéologique du Midi de la France*, <https://societearcheologiquedumidi.fr/spip.php?article21>, notice biographique « Émile Cartailhac » [consulté le 19 mars 2024].

-*Ventes d'antiques*, <https://ventesdantiques.inha.fr/>, « sur la piste des œuvres antiques » [consulté le 28 novembre 2023].

CORPUS DES FIGURES



Fig. 1. Jean-André Rixens, *La mort de Cléopâtre*, 1874, huile sur toile, Musée des Augustins, Toulouse © Musées Occitanie.



Isis allaitant Horus ou Iris lactans

Basse époque

Égypte

Ancienne collection du général Dugua

Bronze

Haut. 27, 8cm ; l. 6cm ; p. 8,2cm

État de conservation : bon état

Numéro d'inventaire : 49.1

La déesse Isis est assise, la main droite tenant son sein, dans l'attitude de l'allaitement. Elle tient de son bras gauche, son fils Horus, fruit de son union avec son frère Osiris. Elle porte une tunique longue, dévoilant une mince silhouette. Elle est coiffée d'une perruque tripartite et porte sur sa tête une couronne composée de cornes de vaches dont les bouts se sont cassés, entourant un disque solaire. Un cobra semblait être auparavant dressé sur son front mais il est aujourd'hui détruit. Ses pieds sont posés sur un socle. Son siège antique a disparu. Horus est représenté nu, les bras le long du corps et les jambes collées l'une contre l'autre. Il est assis transversalement sur les genoux d'Isis. Ce qui reste de sa coiffure n'est pas identifié, il devait surement être coiffé d'une mèche et porter sur sa tête l'uræus.

Les statuettes d'Isis allaitant son fils sont courante dans l'Égypte antique. Cette figure est très populaire dans le corpus iconographique égyptien de la petite plastique de bronze.

Fig. 2. *Isis allaitant Horus*, bronze, n° inv. 49.1 © Mairie de Toulouse, Musée Georges-Labit, cliché R. Carreras.

¹ Jean-Luc BOVOT, *Les figurines funéraires dans les collections égyptiennes de la région Midi-Pyrénées*, mémoire, sous la direction de Louis-René Nougier, Toulouse, Université Jean-Jaurès, 1972, p. 103.

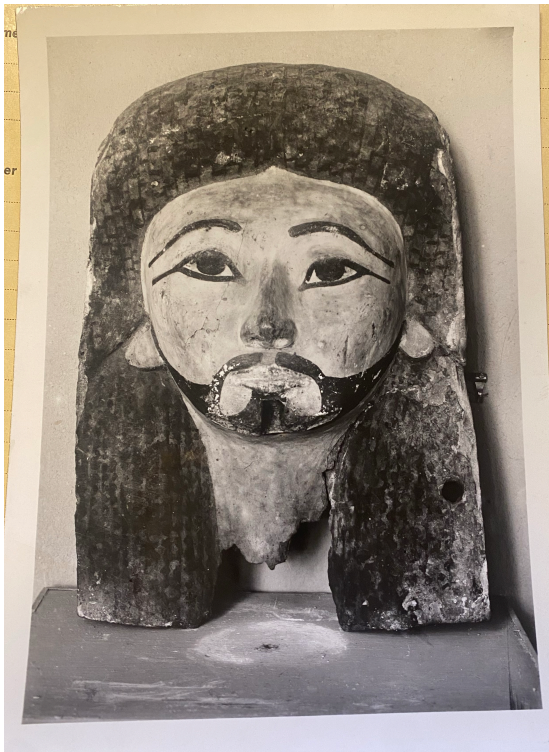


Fig. 3. *Masque funéraire d'homme*, bois stuqué et peint, n° inv. 49.258 © Musée Georges Labit, cliché S.T.C.



Fig. 4. *Portrait de famille avec un couple d'époux assis, leur fille entre eux et les fils sur les côtés*, pierre peinte, n° inv. 49.264 © Musée Georges-Labit, cliché D. Mazel, cliché D. Molinier.



Fig. 5. *Tête royale coiffée du pschent*, granit rose, n° inv. 49.282 © Mairie de Toulouse, Musée Georges Labit, cliché R. Carreras.

Statue bloc

XXXe dynastie

Égypte

Ancienne collection du général Dugua

Basalte gris foncé / granit noir

Haut. 39cm ; l. 19cm ; p. 18cm

État de conservation : socle abîmé, cassures sur le bras, le côté gauche et la nuque

Numéro d'inventaire : 49.283

Toulouse, Musée Georges Labit

Le personnage représenté est assis par terre. Il enserre de ses deux bras ses jambes, ramenées sur la poitrine. Ses avant-bras sont posés sur ses genoux. L'ensemble forme une masse cubique, d'où cette appellation. Seule la tête, les pieds et les bras se détachent. On distingue en revanche la forme des cuisses. Ce type de sculpture est avantageux pour ceux qui souhaitent doter l'objet d'inscriptions hiéroglyphiques de par la grande surface plane qu'offre la statue. Ici, il ne reste aucune trace d'éventuelles inscriptions. La personne représentée porte un ample manteau. Il s'agit sûrement d'un fonctionnaire masculin puisque ce type de sculpture n'a jamais été utilisée pour représenter le pharaon. L'objet a subi des dommages au niveau des extrémités mais ce type de sculpture est souvent mieux conservé de par sa forme contrairement à des petites figurines dont les jambes, les bras ou encore la tête sont régulièrement cassés et abîmés avec le temps.

La statue bloc ou statue cube est créée dans l'art égyptien au Moyen Empire pour les chapelles funéraires. Elles ont pour point commun une position assise, avec les fesses placées au même niveau que les pieds et les membres inférieurs pliés et ramenés près du torse.



Fig. 6. Statue-cube ou statue-bloc, granit noir, n° inv. 49.283 © Mairie de Toulouse, Musée Georges-Labit, cliché D. Molinier.

² Olivier PERDU, *Les statues privées de la fin de l'Égypte pharaonique : 1069 av. J. C. - 395 ap. J. -C.*, Paris, Louvre Éditions, 2012, p. 77-80.

³ Jean-Luc BOVOT, *op. cit.*, 1972, p. 25-26.



Fig. 7. *Horus*, marbre blanc, n° inv. Ra 357 © Mairie de Toulouse, Musée Saint-Raymond.



Fig. 8. *Vue de la momie d'Inimennaÿsbenout lors de l'exposition « Le retour de la momie », Toulouse, Musée Saint-Raymond, 27 octobre 2023 © cliché C. Gaulier-Umbach.*



Fig. 9. *Vue de la momie d'Inimennaÿsbenout démaillotée © Mairie de Toulouse, Musée Georges-Labit.*



Fig. 10. *Vue de la momie d'Inimennaÿsbenout démaillotée © Mairie de Toulouse, Musée Georges-Labit.*



Fig. 11. Cuve de sarcophage ou cuve extérieure du sarcophage de la dame Inimennaysnebout, bois peint, n° inv. 49.287-1 © Mairie de Toulouse, Musée Georges-Labit, cliché F. Pons.



Fig. 12. Couvercle de sarcophage ou couvercle extérieur du sarcophage de la dame Inimennaysnebout, bois peint, n° inv. 49.287-2 © Mairie de Toulouse, Musée Georges-Labit, cliché D. Molinier.



Fig. 13. *Couvercle de sarcophage ou couvercle interne du sarcophage de la dame Inimennaïsnebout, bois peint, n° inv. 49.285*
 © Mairie de Toulouse, Musée Georges-Labit, cliché F. Pons.



Fig. 14. *Chatte couchée*, bronze, n° inv. 49.18 © Musée Georges-Labit, cliché M. -P. Chaumet.



Fig. 15. *La déesse Bastet tenant l'égide*, bronze, n° inv. 49.21 © Musée Georges-Labit, cliché M. -P. Chaumet.



Fig. 16. *Ouchehti de Douaem Mennefer*, bois, n° inv. 49.23
© Mairie de Toulouse, Musée Georges-Labit, cliché R. Carreras.



Fig. 17. *Ouchehti de Douaem Mennefer*, bois sculpté, n° inv. 49.313
© Mairie de Toulouse, Musée Georges-Labit, cliché R. Carreras.



Fig. 18. *Ouchebti au nom de la dame Néfertari*, bois, n° inv. 49.27 © Mairie de Toulouse, Musée Georges-Labit, cliché D. Molinier.

Ouchebti au nom de la dame Nefertari

Nouvel Empire (XIXe dynastie)

Égypte

Ancienne collection du comte de Clarac

Bois peint

Haut. 21,2cm ; l. 6,5cm ; p. 3,7cm

État de conservation : trous sous les pieds.

Numéro d'inventaire : 49.27

Toulouse, Musée Georges Labit

Cet *ouchebti* est coiffé d'une perruque tripartite, peinte, unie et qui découvre les oreilles. Ses yeux et ses sourcils sont soulignés par un fin trait noir. Il est paré d'un collier *ousekh* peint, à onze rangs de perles et ramène ses deux bras croisés contre son torse. Enveloppé dans une gaine momiforme, il ne présente pas de barbe postiche, d'outil comme le sceptre ou la houe, pas de sac ni de pilier dorsal. Sur son linceul se présentent neuf registres d'inscriptions hiéroglyphiques : on y lit le nom de la dame représentée « L'éclairé, l'Osiris, la maîtresse de maison Nefert-iry juste de voix ». Il s'agit d'un extrait du chapitre VI du *Livre des Morts*. Au dos de l'*ouchebti* se trouve une bande d'inscriptions hiéroglyphiques.

Les *ouchebtis*, ou *ceux qui répondent / répondants* sont des serviteurs funéraires dont la mission est établie dans l'au-delà. Ils peuvent être en bois, en terre vernissée ou en pierre. Ils sont les substituts du défunt et le remplacent dans toutes les tâches à accomplir dans l'au-delà, notamment pour les activités agricoles.

⁴ Jean-Luc BOVOT, « Chauabti de Mariemont », dans *Pharaons superstars*, cat. Exp., Marseille, MUCM, 22 juin 2022 - 17 octobre 2022, Paris, Société française de promotion artistique, 2022, p. 389-400.

⁵ Yannick LINTZ et Magali COUDERT (dirs.), *Antinoé : momies, textiles, céramiques et autres antiques. Envois de l'État et dépôts du musée du Louvre depuis 1901 à nos jours*, Paris, Somogy - éditions d'art, 2012.

⁶ Jean-Luc BOVOT, *op. cit.*, 1972, p. 67 et 207-263.



Fig. 19. *Amulette en forme de naos décoré d'un taureau, terre émaillée verte, n° inv. 49.119 © Mairie de Toulouse, Musée Georges-Labit, cliché D. Molinier.*



Fig. 20. *Triade Isis, Horus et Nephtys, terre vernissée, n° inv. 49.120 © Mairie de Toulouse, Musée Georges-Labit, cliché R. Carreras.*



Fig. 21. *Triade Isis, Horus et Nephtys, terre vernissée verdâtre, n° inv. 49.123 © Musée Georges-Labit.*

Triade d'Isis, Horus et Nephtys

Non daté

Égypte

Ancienne collection du comte de Clarac

Terre vernissée vert pâle

Haut. 3cm ; l. 0,7cm ; p. 2,1cm

État de conservation : bon état

Numéro d'inventaire : 49.124

Toulouse, Musée Georges Labit

Cette triade divine en haut relief représente Isis, Horus et Nephtys (de g. à d.). Ils sont présentés debout dans l'attitude de la marche, le pied gauche avancé, chacun tenant la main du dieu à côté de lui. Les dieux sont adossés contre une plaque dorsale et disposés sur une base en demi-cercle. Les figures sont extrêmement détaillées : seuls les visages semblent avoir perdu leurs détails avec le temps. La zone du ventre et de la poitrine est la plus détaillée. Les trois dieux sont représentés nus. Harpocrate présente la mèche caractéristique de l'enfance et un certain embonpoint au niveau du ventre, plus accentuée que chez Isis ou Nephtys. Les deux déesses sont vêtues d'une tunique moulante jusqu'au niveau des chevilles : tunique qui laisse apparaître leurs formes comme la poitrine, le ventre et les jambes. Elles sont toutes deux coiffées de perruques tripartites et portent une couronne.

Les amulettes étaient disposées dans les tombes mais ont souvent été confondues avec les bijoux du défunt puisqu'elles pouvaient aussi être portées en pendentif grâce à une bélière. Il s'agit d'objets protecteurs pour le défunt. La plupart du temps, ces objets sont de petites dimensions. Les triades de divinités apparaissent à la Basse Époque. La couleur vert-bleu de cette triade est un coloris courant pour ce type d'objet.



Fig. 22. Triade d'Isis, Horus et Nephtys, terre vernissée vert pâle, n° inv. 49.124 © Mairie de Toulouse, Musée Georges-Labit, cliché R. Carreras.

⁷ *Pharaohs superstars*, cat. Exp., Marseille, MUCM, 22 juin 2022 - 17 octobre 2022, Paris, Société française de promotion artistique, 2022.

⁸ Yannick LINTZ et Magali COUDERT (dirs.), *Antinoé : momies, textiles, céramiques et autres antiques. Envois de l'État et dépôts du musée du Louvre depuis 1901 à nos jours*, Paris, Somogy - éditions d'art, 2012.



Fig. 23. *Triade d'Isis, Horus et Nephtys*, terre vernissée, n° inv. 49.533 © Musée Georges-Labit.



Fig. 24. *Plaque d'incrustation à figure humaine (de femme?)*, pâte de verre bleu, n° inv. 49.208 © Musée Georges-Labit.

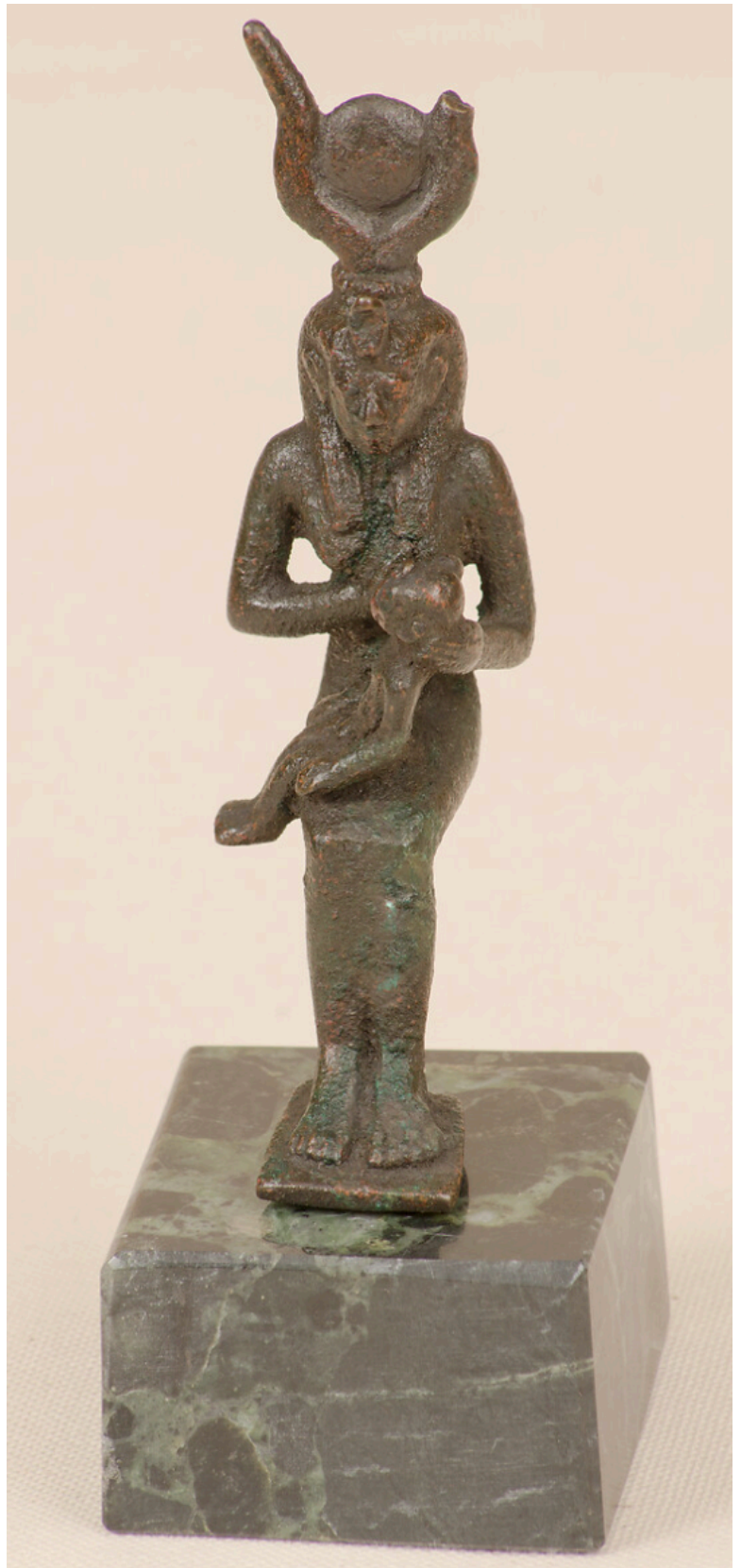


Fig. 25. *Isis allaitant Horus*, bronze, n° inv. 49.422 © Mairie de Toulouse, Musée Georges-Labit, cliché R. Carreras.



Fig. 26. *Tête d'Osiris*, bronze plein, n° inv. 49.435 © Musée Georges-Labit, cliché M. -P. Chaumet.

Tête d'Osiris

Non daté

Égypte

Ancienne collection du comte de Clarac

Bronze plein

Haut. 7,3cm ; l. 3,7cm ; p. 3,2cm

État de conservation : très oxydé, épaule gauche manque sur le côté. À l'arrière, les plaques de bronze ont sauté. Extrémités de la couronne *atef* brisées.

Numéro d'inventaire : 49.435

Toulouse, Musée Georges Labit

Une tête fragmentaire d'Osiris, reconnaissable à sa couronne composite et à sa barbe postiche. Le dieu est coiffé de la couronne *atef*. Ses mains ne sont pas visibles mais elles tenaient probablement les sceptres habituels (la *flabellum* à droite et la crosse à gauche). Il ne reste de cette statuette que la partie supérieure. Était-il debout ou assis ? Il est impossible de le déterminer même si une majorité des statuettes le représentant le montrent debout, gainé comme une momie. Des traces de corrosion sont visibles au niveau de la surface mais certains détails sont encore visibles comme au niveau des yeux, de la bouche et du nez.

⁹ *Pharaons superstars*, cat. exp., Marseille, MUCM, 22 juin 2022 - 17 octobre 2022, Paris, Société française de promotion artistique, 2022,

¹⁰ Jean-Luc BOVOT, *op. cit.*, 1972, p. 27-28.

Harpocrate assis

Non daté

Égypte

Ancienne collection du comte de Clarac

Bronze

Haut. 8cm ; l. 2,4cm ; p. 3,9cm

État de conservation : mèche de l'enfance coupée en son milieu. Siège moderne. Restauré. Assez bon état général.

Numéro d'inventaire : 49.441

Toulouse, Musée Georges Labit

Ce dieu enfant est représenté nu, assis, les bras le long du corps. Ses cuisses sont jointes parallèlement et ses bras serrés contre ses flancs. Sa position ressemble à celle qu'il adopte dans les statuettes le représentant avec sa mère, Isis en train de l'allaiter. Mais il s'agit dans le cas de cet objet d'une représentation autonome du jeune dieu. Ses pieds reposent sur un petit socle disposé sur une base rectangulaire et il est assis sur un socle. Il est coiffé de la mèche de l'enfance qui retombe sur son épaule droite. Cette mèche, attribut traditionnel des enfants et des dieux-enfants, a subi des dégradations et une partie manque. Un uræus se dresse au niveau de son front.



Fig. 27. *Harpocrate assis*, bronze, n° inv. 49.441 © Mairie de Toulouse, Musée Georges-Labit, cliché M. -P. Chaumet.

¹¹ Yannick LINTZ et Magali COUDERT (dirs.), *Antinoé : momies, textiles, céramiques et autres antiques. Envois de l'État et dépôts du musée du Louvre depuis 1901 à nos jours*, Paris, Somogy - éditions d'art, 2012.



Fig. 28. *Harpocrate coiffé d'une couronne rouge*, bronze, n° inv. 49.8 © Mairie de Toulouse, Musée Georges-Labit, cliché R. Carreras.



Fig. 29. *Ouchebti en costume des vivants*, terre cuite polychrome, n° inv. 49.40 © Mairie de Toulouse, Musée Georges-Labit, cliché D. Molinié.



Fig. 30. *Tête du dieu Bès*, terre vernissée, n° inv. 49.213
© Musée Georges-Labit,.



Fig. 31. *Petit vase sans anses, forme jarre*, pierre dure, n° inv. 49.227 © Musée Georges-Labit, cliché M. -P. Chaumet.



Fig. 32. *Petit vase globulaire à anses*, terre cuite, n° inv. 49.229 © Musée Georges-Labit, cliché M. -P. Chaumet.

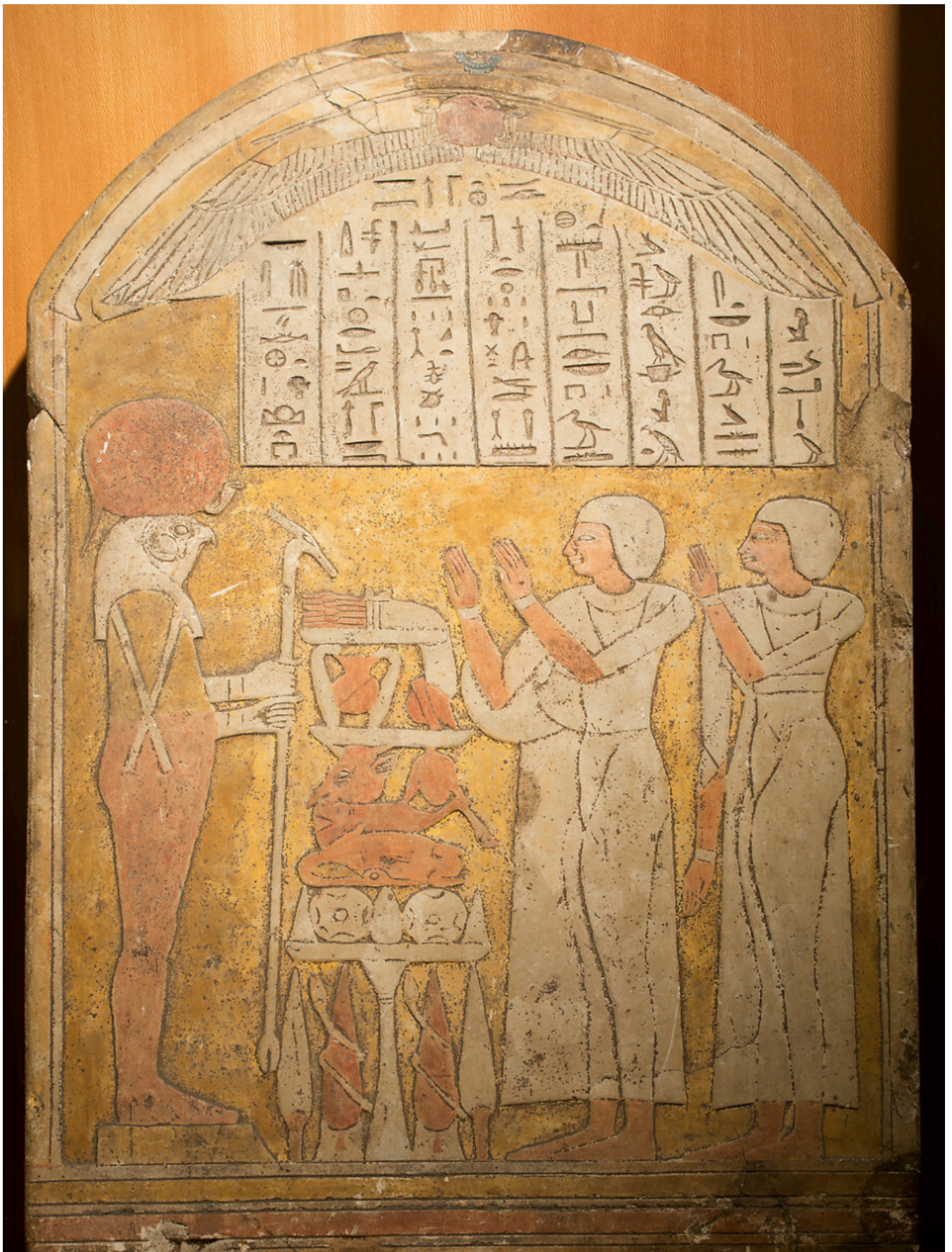


Fig. 33. *Stèle cintrée dite de Gem-Sou-Ânty*, calcaire gravé et peint, n° inv. 49.272 © Mairie de Toulouse, Musée Georges-Labit, cliché R. Carreras.



Fig. 34. *Horus faucon*, pierre, n° inv. 49.418 © Musée Georges-Labit.



Fig. 35. *Harpocrate (Horus enfant)*, terre vernissée bleuâtre, n° inv. 49.525 © Mairie de Toulouse, Musée Georges-Labit, cliché R. Carreras.

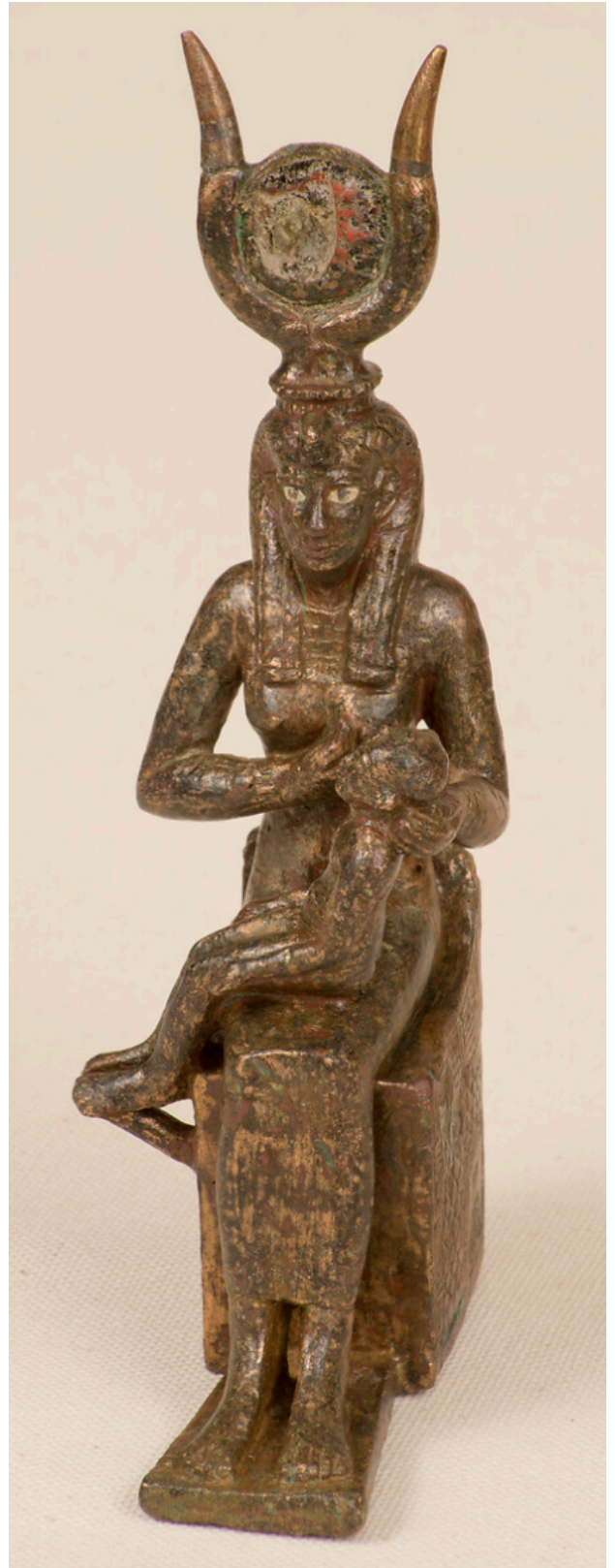


Fig. 36. *Isis allaitant Horus*, bronze, n° inv. 49.3 © Mairie de Toulouse, Musée Georges-Labit, cliché R. Carreras.



Fig. 37. *Tête d'homme (de prêtre ?)*, serpentine ?, n° inv. 49.7 © Mairie de Toulouse, Musée Georges-Labit, cliché R. Carreras.

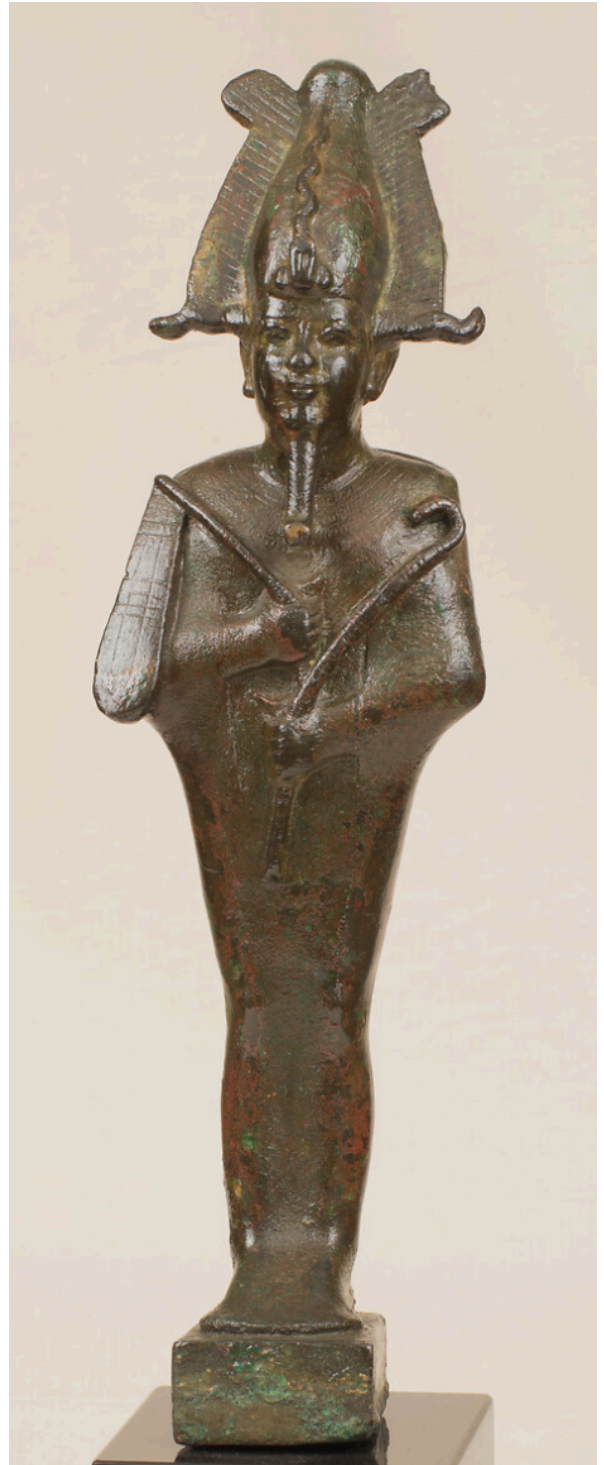


Fig. 38. *Osiris*, bronze, n° inv. 49.11 © Mairie de Toulouse, Musée Georges-Labit, cliché R. Carreras.



Fig. 39. *Amulette Thouëris*, pierre rouge veinée blanc, n° inv. 49.61 © Mairie de Toulouse, Musée Georges-Labit, cliché R. Carreras.

Amulette Thouëris

Non daté

Égypte

Ancienne collection du comte de Clarac

Pierre rouge veinée blanc

Haut. 4,5cm ; l. 4m

État de conservation : socle ébréché

Numéro d'inventaire : 49.61

Toulouse, Musée Georges Labit

Cette amulette représente la déesse Thouëris, hybride, à tête et pattes de lion et dotée d'un corps d'hippopotame. Elle est figurée debout, les bras le long du corps et la gueule fermée. Le pied en avant, elle est représentée dans l'attitude de la marche. Entre ses oreilles dressées, sous sa crinière léonine, elle porte un uræus.



Fig. 40. *Amon dans un naos*, bronze, n° inv. 49.4 © Mairie de Toulouse, Musée Georges-Labit, cliché R. Carreras.



Fig. 41. *Vase pointu à couvercle plat*, terre émaillée bleue, n° inv. 49.225-1 © Musée Georges-Labit, cliché M. -P. Chaumet.



Fig. 42. *Fragment de cartonnage de momie*, tissu et plâtre, n° inv. 49.223 © Musée Georges-Labit, cliché S.T.C.

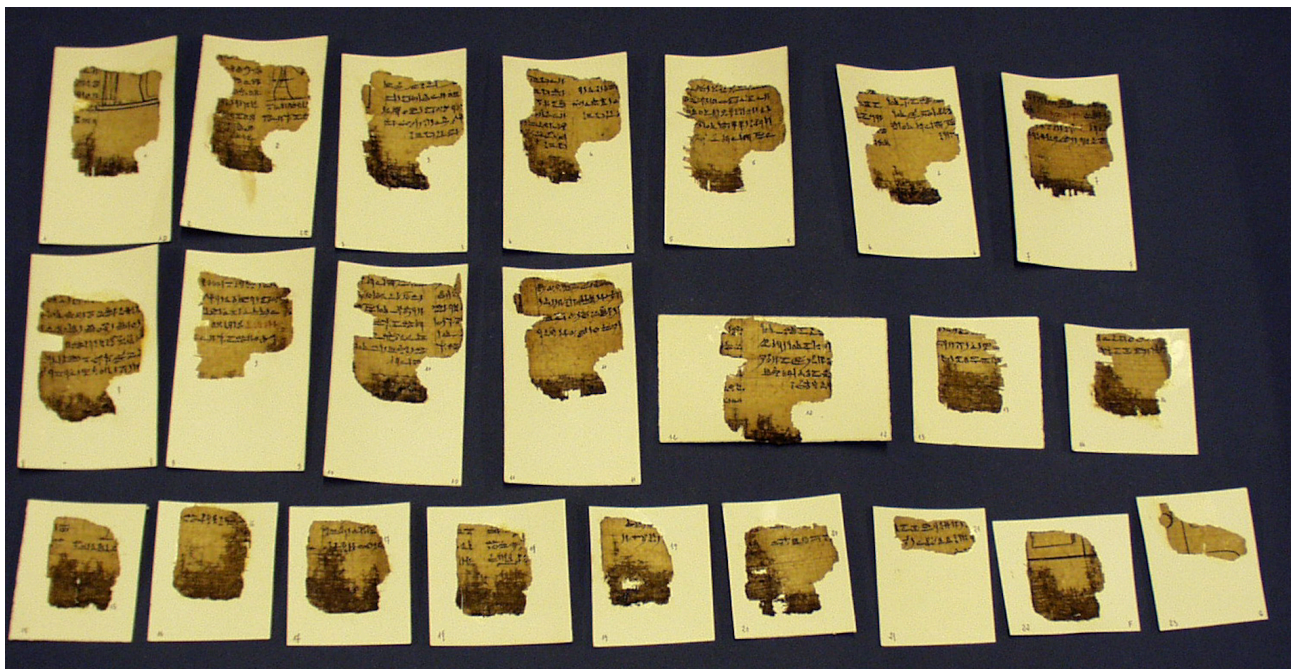


Fig. 43. Fragment de papyrus funéraire du Livre de l'Amdouat, papyrus en fibre végétale et soie, n° inv. 49.311 © Musée Georges-Labit, cliché S.T.C.

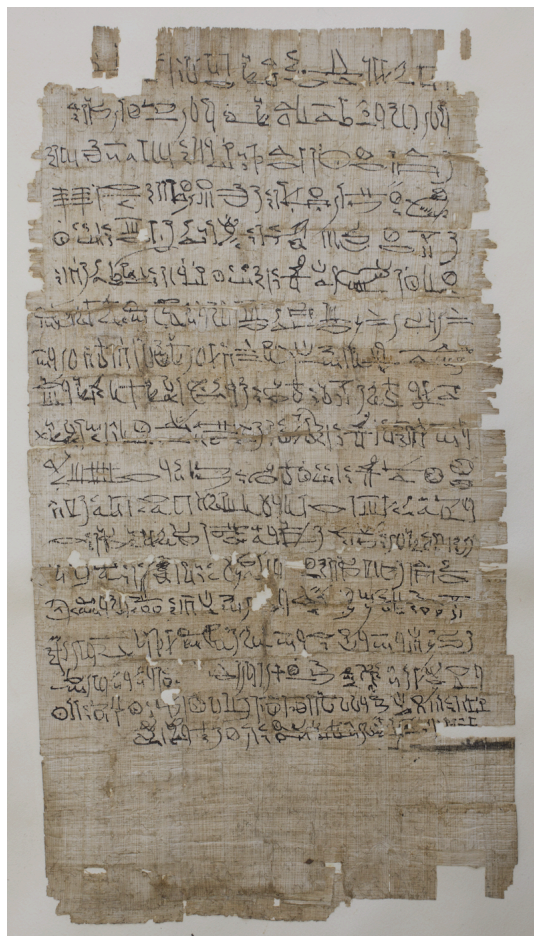


Fig. 44. Fragment de texte hiératique du Livre des Respirations, papyrus, n° inv. 49.220 © Mairie de Toulouse Musée Georges-Labit, cliché R. Carreras.



Fig. 45. *Ancienne présentation de la salle égyptienne du musée Saint-Raymond, autour des années 1940* © Mairie de Toulouse, Musée Saint-Raymond.



Fig. 46. *Ancienne présentation de la salle égyptienne du musée Saint-Raymond, autour des années 1940* © Mairie de Toulouse, Musée Saint-Raymond.



Fig. 47. *Vitrine présentant les ouchebtis, le coffret et les vases-canopes : ancienne présentation de la salle égyptienne du musée Georges-Labit, 2003 © Mairie de Toulouse, Musée Georges-Labit.*



Fig. 49. *Vitrine présentant les amulettes : ancienne présentation de la salle égyptienne du musée Georges-Labit, 2003 © Mairie de Toulouse, Musée Georges-Labit.*



Fig. 48. *Vitrine présentant les vases en albâtre et les bronzes : ancienne présentation de la salle égyptienne du musée Georges-Labit, 2003 © Mairie de Toulouse, Musée Georges-Labit.*



Fig. 50. *Vue de l'ancienne présentation de la première salle égyptienne du musée Georges-Labit, 2006-2009 © Mairie de Toulouse, Musée Georges-Labit.*



Fig. 51. *Vue de l'ancienne présentation de la première salle égyptienne du musée Georges-Labit, 2006-2009 © Mairie de Toulouse, Musée Georges-Labit.*



Fig. 52. *Vitrine présentant les amulettes, ancienne présentation de la première salle égyptienne du musée Georges-Labit, 2006-2009 © Mairie de Toulouse, Musée Georges-Labit.*



Fig. 53. *Vitrine présentant les amulettes, tiroir, ancienne présentation de la première salle égyptienne du musée Georges-Labit, 2006-2009 © Mairie de Toulouse, Musée Georges-Labit.*



Fig. 54. *Vitrine présentant les vases-canopes : ancienne présentation de la deuxième salle égyptienne du musée Georges-Labit, 2006-2009 © Mairie de Toulouse, Musée Georges-Labit.*



Fig. 55. *Vitrine présentant les ouchebtis : ancienne présentation de la deuxième salle égyptienne du musée Georges-Labit, 2006-2009 © Mairie de Toulouse, Musée Georges-Labit.*



Fig. 56. *Vitrine présentant les bronzes : ancienne présentation de la première salle égyptienne du musée Georges-Labit, 2009 © Mairie de Toulouse, Musée Georges-Labit.*



Fig. 57. *Vue de l'ancienne présentation de la première salle égyptienne du musée Georges-Labit, 2010 © Mairie de Toulouse, Musée Georges-Labit.*



Fig. 58. *Vue de l'ancienne présentation de la deuxième salle égyptienne du musée Georges-Labit, 2010 © Mairie de Toulouse, Musée Georges-Labit.*



Fig. 59. *Vue de l'ancienne présentation de la deuxième salle égyptienne du musée Georges-Labit, 2010 © Mairie de Toulouse, Musée Georges-Labit.*



Fig. 60. *Vue de l'ancienne présentation de la deuxième salle égyptienne du musée Georges-Labit, 2010 © Mairie de Toulouse, Musée Georges-Labit.*



Fig. 61. *Vue de la première salle du musée Georges-Labit, 2020* © Mairie de Toulouse, Musée Georges-Labit, cliché Hélène Poque.



Fig. 62. *Vue de la seconde salle du musée Georges-Labit, courant 2020-2021* © Mairie de Toulouse, Musée Georges-Labit, cliché Hélène Poque.



Fig. 63. *Vue frontale des sarcophages de la dame Inimennaïsnebout dans la deuxième salle égyptienne du musée Georges-Labit, janvier 2022 © C. Gaulier-Umbach.*



Fig. 64. *Vue latérale des sarcophages de la dame d'Inimennaïsnebout dans la deuxième salle égyptienne du musée Georges-Labit, janvier 2022 © C. Villain-Chevoleau.*



Fig. 65. *Vue du dessous de la momie Inimennaïsnebout lors de l'exposition « Le retour de la momie » Toulouse, Musée Saint-Raymond, 27 octobre 2023 © C. Gaulier-Umbach.*



Fig. 66. *Vue frontale des sarcophages de la dame Inimennaïsnebout lors de l'exposition « Le retour de la momie », Toulouse, musée Saint-Raymond, 27 octobre 2023 © C. Gaulier-Umbach.*

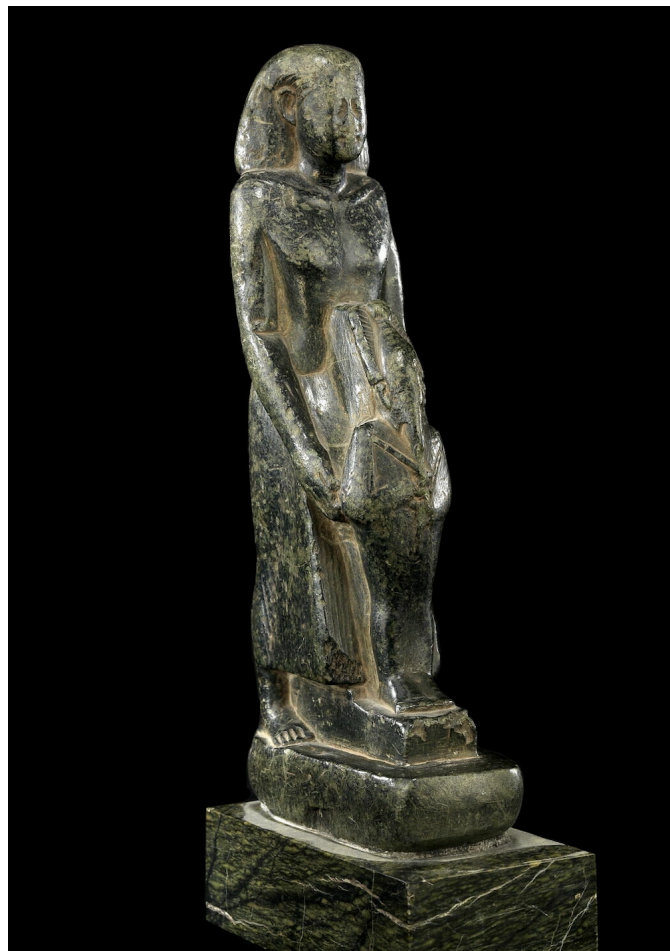


Fig. 67. *Statue théophore*, serpentine, n° inv. N868 © Musée du Louvre.



Fig. 68. *Sigulette*, bronze, n° inv. ED4228 © Musée du Louvre.



Fig. 69. *Statue de couple*, diorite, n° inv. N 1594 © Musée du Louvre.

Statue de couple

-1550 / -1425 (fin XVIIIe dynastie)

Égypte - Thèbes ouest

Ancienne collection du sculpteur Jean-Jacques Castex / ancienne collection d'Edme-Antoine Durand.

Diorite

Haut. 18,3cm ; l. 11cm ; p. 10,3cm

État de conservation : bon état général

Numéro d'inventaire : N 1594

Paris, Musée du Louvre, département des antiquités égyptiennes

Un couple d'époux est représenté assis côte à côte sur le même siège à pieds de lion et à haut dossier. Leurs pieds sont disposés sur un socle rectangulaire. Leur attitude est frontale, hiératique. Les pieds sont nus. L'homme est coiffé d'une perruque tripartite à mèches tombantes. Il porte le collier *ousekh*. Il est torse nu et porte un long pagne qui lui arrive jusqu'au milieu des mollets. Les deux mains du mari sont posées à plat, paumes contre les cuisses. Le devant de sa jupe est plissé et au milieu se déploie une bande contenant des caractères hiéroglyphiques. La femme est vêtue d'une tunique moulante qui descend jusqu'au niveau des chevilles. Sur la poitrine, un joli drapé décore son buste. Elle porte un large collier et est coiffée d'une perruque tripartite tressée. Sa jupe est ornée d'une bande contenant des inscriptions hiéroglyphiques. Elle pose sa main droite à plat, contre sa cuisse. Son autre bras n'est pas visible, peut-être était-il disposé dans le dos de son mari. Le dos du siège est recouvert de caractères hiéroglyphiques.



Fig. 70. *Figurine de singe*, stéatite, n° inv. N4100 © Musée du Louvre.

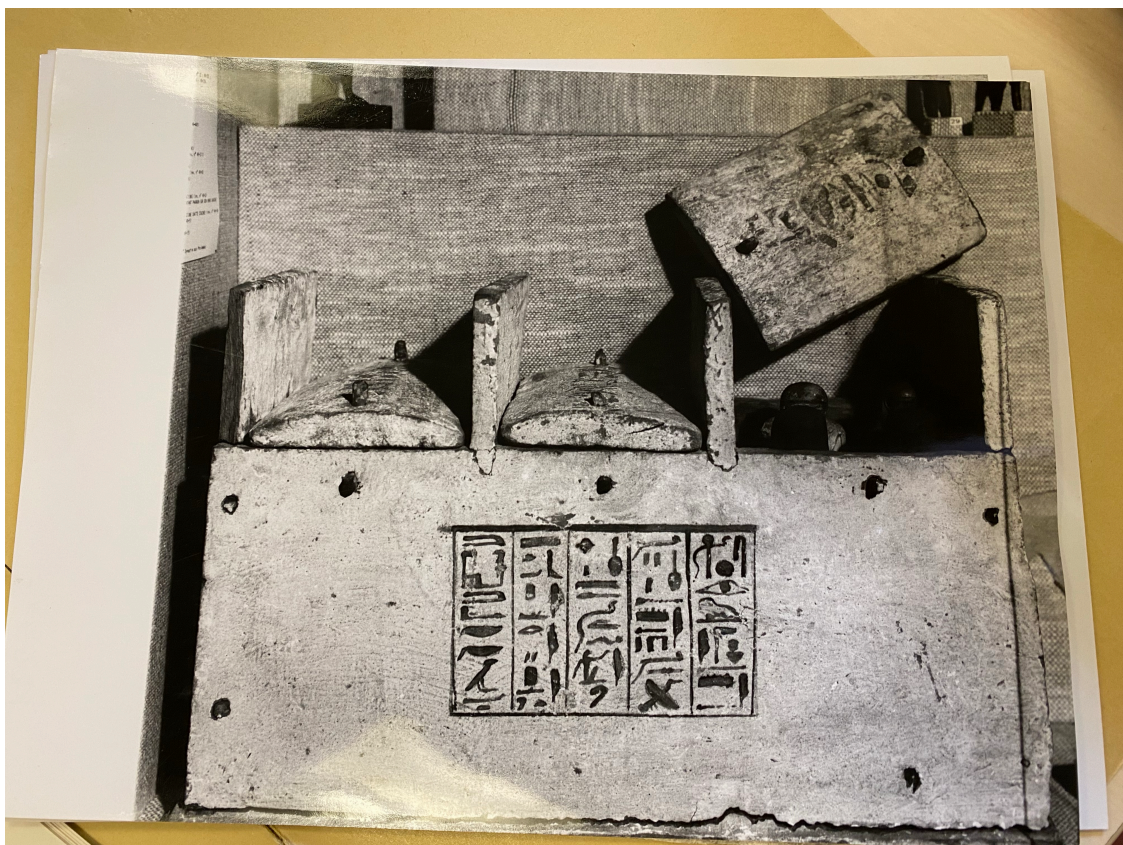


Fig. 71. Photographie du Coffret à ouchebtis © Mairie de Toulouse, Musée Georges-Labit.



Fig. 72. Vue du coffret à ouchebtis lors de l'exposition « Le retour de la momie » au Musée Saint-Raymond, 27 octobre 2023 © cliché C. Gaulier-Umbach.



Fig. 73. *Ouchehti en costume des vivants Hry*, faïence bleue, n° inv. 49.41 © Mairie de Toulouse, Musée Georges-Labit, cliché R. Carreras.



Fig. 74. *Ouchehti Imn-HAt-pA-mSa*, terre vernissée bleue, n° inv. 49.42 © Mairie de Toulouse, Musée Georges-Labit, cliché R. Carreras.



Fig. 75. *Ouchehti A-n.t-Sd-xnsw*, terre vernissée bleue, n° inv. 49.44 © Mairie de Toulouse, Musée Georges-Labit, cliché R. Carreras.



Fig. 76. *Ouchehti AHnwt-tA.wi*, terre vernissée bleue, n° inv. 49.360 © Mairie de Toulouse, Musée Georges-Labit, cliché R. Carreras.



Fig. 77. *Ouchehti Imn-mrt 'fat'*, terre vernissée bleue, n° inv. 49.361 © Mairie de Toulouse, Musée Georges-Labit, cliché R. Carreras.



Fig. 78. *Ouchehti tA-n.t-Sd-xnsw'*, terre vernissée bleue, n° inv. 49.362 © Mairie de Toulouse, Musée Georges-Labit, cliché R. Carreras.

CORPUS DES ANNEXES

RESSOURCE BIBLIOGRAPHIQUE	OBJET(S) ÉGYPTIEN(S) RATTACHÉ(S) AU CABINET DE PUYMAURIN	OBJET(S) ÉGYPTIEN(S) RATTACHÉ(S) AU CABINET DE PUYMAURIN ET À SA PRÉSENCE AU SEIN DE LA COLLECTION DU MUSÉE DE TOULOUSE
JEANNE GUILLEVIC ET DANIEL CAZES, <i>TOULOUSE ET L'ANTIQUITÉ RETROUVÉE AU XVIII^e SIÈCLE</i> , CAT. EXP., TOULOUSE, MSR, JUIN-AOÛT 1989, TOULOUSE, MSR, 1989, P. 12	Un buste égyptien d'Isis.	La ressource ne rattache pas le baron de Puymaurin comme bienfaiteur du premier fonds égyptien du musée de Toulouse.
INVENTAIRE DU 22 THERMIDOR AN X.	Des <i>ouchebtious</i> et une sculpture du buste d'Isis en pierre de touche.	La ressource ne rattache pas le baron de Puymaurin comme bienfaiteur du premier fonds égyptien du musée de Toulouse.
ROBERT MESURET, <i>LA COLLECTION DU BARON DE PUYMAURIN EN 1792</i> , TOULOUSE, ÉD. AUTA, 1948.	Des <i>ouchebtious</i> et une sculpture d'Isis exposée à l'occasion du Salon annuel de l'Académie en 1775.	La ressource ne rattache pas le baron de Puymaurin comme bienfaiteur du premier fonds égyptien du musée de Toulouse.
SYDNEY AUFRÈRE, <i>LES COLLECTIONS ÉGYPTIENNES DE TOULOUSE CONSERVÉES AU MUSÉE GEORGES-LABIT</i> , MONTAUBAN, LES CAHIERS DU MUSÉE GEORGES-LABIT, N°1, 1995, P. 9-10.	Des <i>ouchebtious</i> et une sculpture du buste d'Isis en pierre de touche.	La ressource ne rattache pas le baron de Puymaurin comme bienfaiteur du premier fonds égyptien du musée de Toulouse.

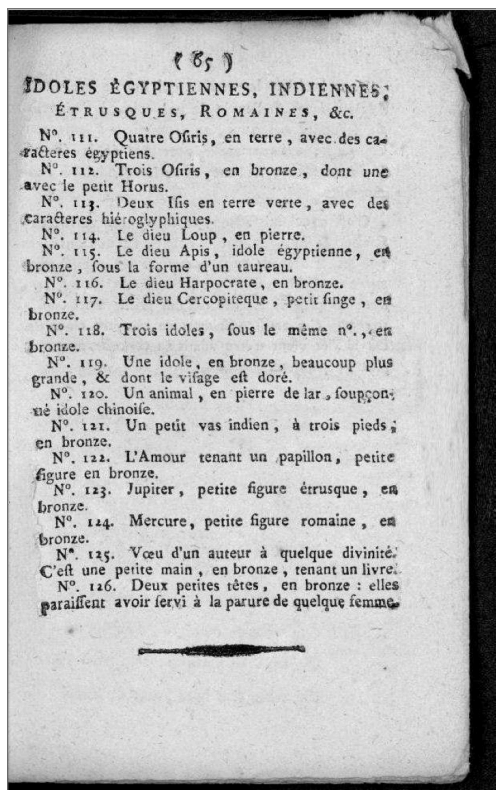
Annexe 1. Tableau des ressources mentionnant les antiquités égyptiennes du baron de Puymaurin © Carla Gaulier-Umbach.

RESSOURCE BIBLIOGRAPHIQUE	OBJET(S) ÉGYPTIEN(S) RATTACHÉ(S) AU CABINET DE MONTÉGUT	OBJET(S) ÉGYPTIEN(S) RATTACHÉ(S) AU CABINET DE MONTÉGUT ET À SA PRÉSENCE AU SEIN DE LA COLLECTION DU MUSÉE DE TOULOUSE
JEAN-FLORENT BAOUR ET FERNAND PIFTEAU, <i>ALMANACH HISTORIQUE DE LA PROVINCE DU LANGUEDOC</i> , TOULOUSE, IMPR. DE M. JEAN-FLORENT BAOUR, 1788, P. 151.	Des idoles égyptiennes.	La ressource ne rattache pas J. -F. de Montégut comme bienfaiteur du premier fonds égyptien du musée de Toulouse.
AMT, CÔTE 5S33, <i>INVENTAIRE DU CABINET DES MÉDAILLES, BRONZES, ETC., DU CITOYEN MONTÉGUT, 22-29 MESSIDOR AN II</i>	Isis assise avec Horus sur les genoux en bronze ; Horus avec le fouet et le bâton augural en bronze ; Horus posé sur un outil de jardinage en bronze ; Isis allaitant Horus sur ses genoux en bronze ; un prêtre égyptien accroupi en bronze ; Horus avec des caractères hiéroglyphiques en terre ; Horus en bronze ; Horus en terre.	La ressource ne rattache pas J. -F. de Montégut comme bienfaiteur du premier fonds égyptien du musée de Toulouse.
ALEXANDRE DU MÊGE, "NOTES SUR LES MONUMENTS ÉGYPTIENS CONSERVÉS À TOULOUSE", <i>MÉMOIRES DE L'ACADÉMIE NATIONALE DES SCIENCES, INSCRIPTIONS ET BELLES-LETTRES DE TOULOUSE</i> , SÉRIE 3, T. 2, TOULOUSE, 1848, P. 135.	La ressource mentionne la présence de ce type d'objets dans le cabinet de M. de Montégut. Aucun objet n'est formellement identifié.	La ressource ne rattache pas J. -F. de Montégut comme bienfaiteur du premier fonds égyptien du musée de Toulouse.
SYDNEY AUFRÈRE ET ALAIN DAUTANT, "SUR LES TRACES DU CERCUEIL ET DE LA MOMIE D'INIMENNAÏSNEBOUT : MUSÉE GEORGES-LABIT TOULOUSE, ÉGYPTE, AFRIQUE ET ORIENT", N°62, 2001.	La ressource mentionne la présence de ce type d'objets dans le cabinet de M. de Montégut. Aucun objet n'est formellement identifié.	La ressource indique le cabinet de J. -F. de Montégut comme bienfaiteur du premier fonds égyptien du musée de Toulouse. Aucun objet n'est formellement identifié.

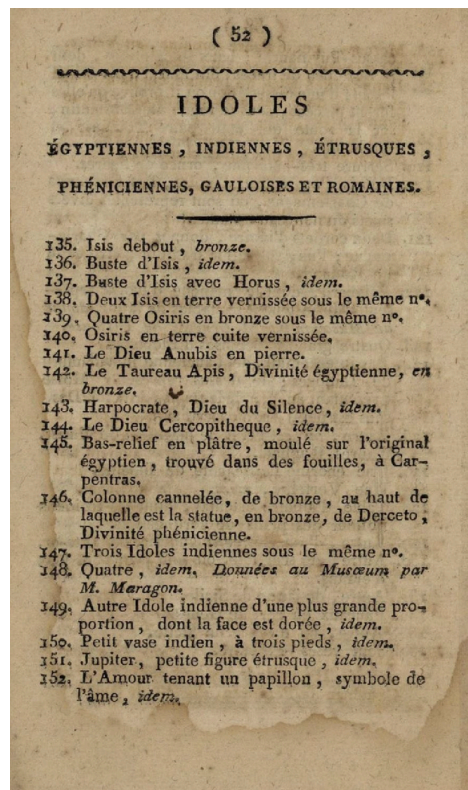
Annexe 2. Tableau des ressources mentionnant les antiquités égyptiennes de Jean-François de Montégut © Carla Gaulier-Umbach.

RESSOURCE BIBLIOGRAPHIQUE	OBJET(S) ÉGYPTIEN(S) RATTACHÉ(S) AU CABINET DE L'ACADÉMIE DES SCIENCES, INSCRIPTIONS ET BELLES LETTRES	OBJET(S) ÉGYPTIEN(S) RATTACHÉ(S) AU CABINET DE L'ACADÉMIE ET À SA PRÉSENCE AU SEIN DE LA COLLECTION DU MUSÉE DE TOULOUSE
SYDNEY AUFRÈRE ET ALAIN DAUTANT, "SUR LES TRACES DU CERCUEIL ET DE LA MOMIE D'INIMENNAÏSNEBOUT : MUSÉE GEORGES-LABIT TOULOUSE, ÉGYPTÉ, AFRIQUE ET ORIENT, N°62, 2001.	La ressource mentionne la présence de ce type d'objets dans le cabinet de l'académie. Aucun objet n'est formellement identifié.	La ressource indique que des idoles égyptiennes proviendraient du cabinet de l'académie. Aucun objet n'est formellement identifié.
INVENTAIRE DU 22 THERMIDOR AN X	Un bas relief égyptien et une figure d'Isis en bronze retrouvée à Narbonne.	La ressource ne rattache pas l'académie comme bienfaiteur du premier fonds égyptien du musée de Toulouse.
PIERRE RAMOND, <i>LES STÈLES ÉGYPTIENNES DE LA COLLECTION G. LABIT À TOULOUSE</i> , INSTITUT FRANÇAIS D'ARCHÉOLOGIE ORIENTALE DU CAIRE, T. LXII, 1977, P. 1.	La ressource indique que les numéros des catalogues édités en 1805 et 1806 allant du n° 135 au 145, à l'exception du n° 142, seraient issus des saisies opérées au sein de l'Académie des SIBL.	La ressource indique que les numéros des catalogues édités en 1805 et 1806 allant du n° 135 au 145, à l'exception du n° 142, seraient issus des saisies opérées au sein de l'Académie des SIBL.
ERNEST, ROSCHACH, <i>CATALOGUE DES ANTIQUITÉS ET OBJETS D'ART</i> , TOULOUSE, IMPR. DE L. VIGUIER, 1865, P. 212.	La ressource mentionne la présence de ce type d'objets dans le cabinet de l'académie. Aucun objet n'est formellement identifié.	La ressource indique le cabinet de l'académie comme bienfaiteur du premier fonds égyptien du musée de Toulouse. Aucun objet n'est formellement identifié.
AMT, CÔTE 2R11, <i>DESCRIPTION DU MUSÉE DES ANTIQUES DE TOULOUSE</i> , NOVEMBRE 1844.	Un Horus en bronze et une statuette d'Isis ou Nephtys tenant de la main gauche le jeune Konsu.	Un Horus en bronze et une statuette d'Isis ou Nephtys tenant de la main gauche le jeune Konsu.

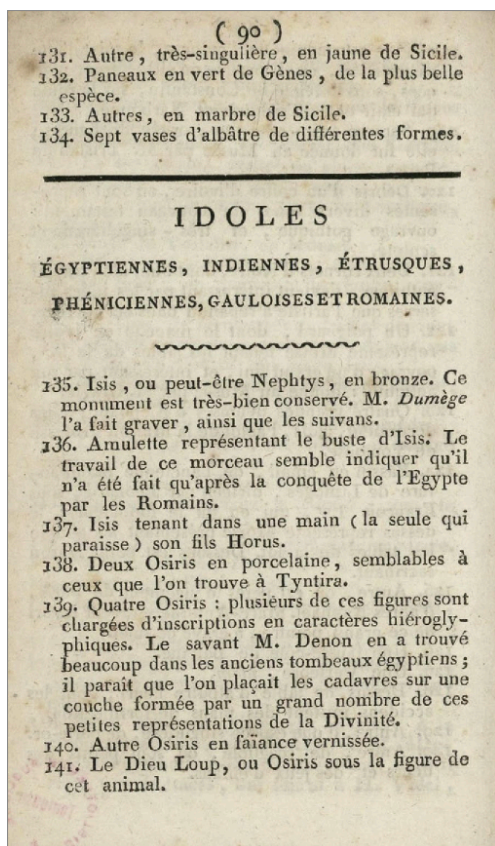
Annexe 3. Tableau des ressources mentionnant les antiquités égyptiennes de l'Académie des Sciences, Inscriptions et Belles-Lettres © Carla Gaulier-Umbach.



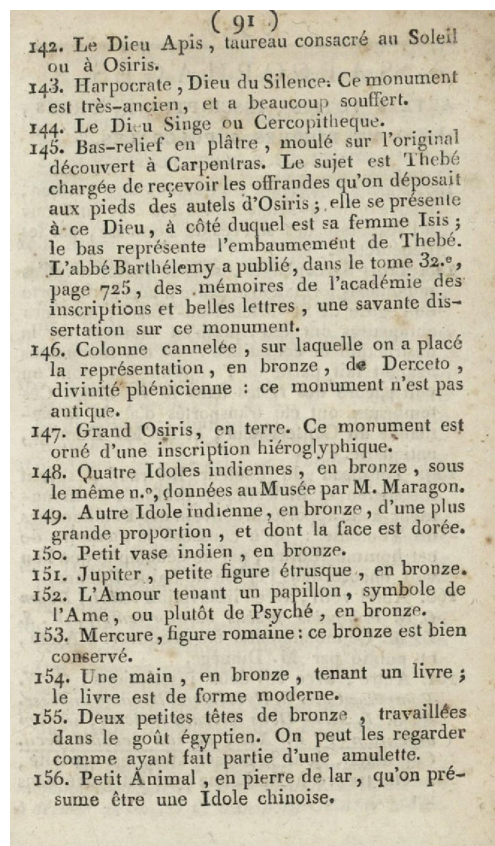
Annexe 4. LUCAS, Jean-Paul, *Catalogue des tableaux et autres monumens des arts, formant le Muséum provisoire établi à Toulouse et qui est ouvert au public tous les quintidis et decadis de l'année*, Impr. P. B. A. Robert, Toulouse, [1794] 1799-1800, p. 65.



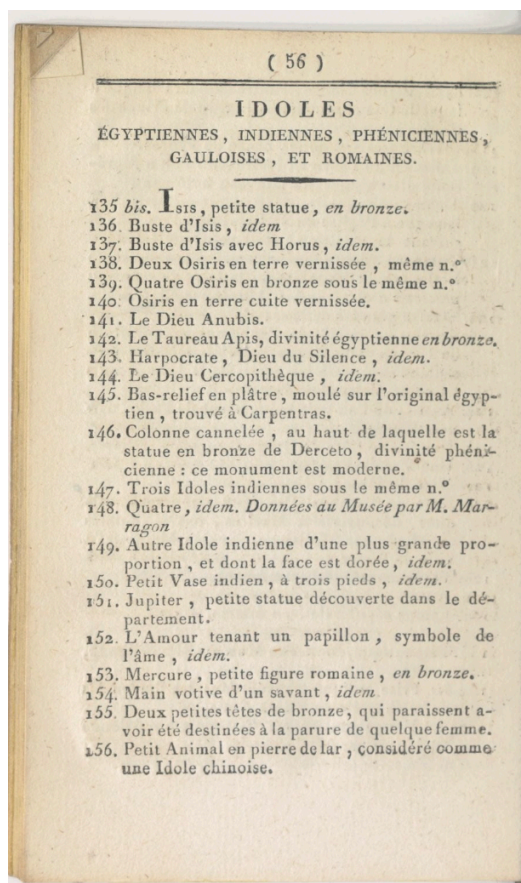
Annexe 5. LUCAS, Jean-Paul, *Notice des Tableaux, Statues, Bustes, Dessins, Etc. Composant le musée de Toulouse*, Toulouse, Impr. J. -A. Caunes, [1794] 1805, p. 52.



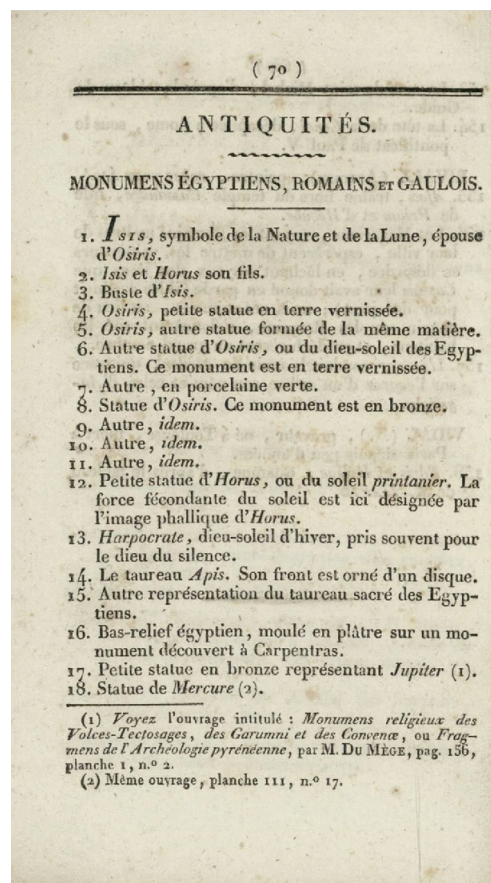
Annexe 6. LUCAS, Jean-Paul, *Catalogue critique et historique des tableaux et autres monuments des arts du musée de Toulouse, cinquième édition*, Toulouse, Impr. J. -A. Caunes, [1794] 1806, p. 90.



Annexe 7. LUCAS, Jean-Paul, *Catalogue critique et historique des tableaux et autres monuments des arts du musée de Toulouse, cinquième édition*, Toulouse, Impr. J. -A. Caunes, [1794] 1806, p. 91.



Annexe 8. JACQUEMIN, François *Notice des tableaux, statues, bustes, dessins etc., composant le musée de Toulouse*, Toulouse, Impr. J. M. Douladoure, 1813, p. 56.



Annexe 9. SUAUX Jean et DU MÊGE Alexandre, *Notice des tableaux, statues, bustes, bas-reliefs et antiquités composant le musée de Toulouse*, Toulouse, Impr. J. M. Douladoure, 1818-1819, p. 70.

CATALOGUE DE 1799-1800	CATALOGUE DE 1805	CATALOGUE DE 1806	CATALOGUE DE 1813	CATALOGUE DE 1818-1819
N°111	N°139	N°139	N°139	N° 8, 9, 10, et 11
N°112	N° 135, 136 et 137	N° 135, 136 et 137	N° 135, 136 et 137	N° 1, 2 et 3
N°113	N° 138	N° 138	N° 138	N° 6
N°114	N° 141	N° 141	N° 141	Pas d'équivalent
N°115	N° 142	N° 142	N° 142	N° 14
N° 116	N° 143	N° 143	N° 143	N° 13
N° 117	N° 144	N° 144	N° 144	Pas d'équivalent

Annexe 10. Équivalences entre les cinq catalogues des antiquités de la collection égyptienne du musée de Toulouse © Carla Gaulier-Umbach.

RESSOURCE BIBLIOGRAPHIQUE	OBJET(S) ÉGYPTIEN(S) RATTACHÉ(S) AU CABINET DU CARDINAL DE BERNIS	OBJET(S) ÉGYPTIEN(S) RATTACHÉ(S) AU CABINET DU CARDINAL DE BERNIS ET À SA PRÉSENCE AU SEIN DE LA COLLECTION DU MUSÉE DE TOULOUSE
INVENTAIRE DU 22 THERMIDOR AN X	Une idole égyptienne et un bœuf Apis en bronze	La ressource ne rattache pas le cardinal comme bienfaiteur du premier fonds égyptien du musée de Toulouse
ERNEST ROSCHACH, <i>CATALOGUE DES ANTIQUITÉS ET DES OBJETS D'ART</i> , TOULOUSE, IMPR. DE VIGUIER, 1865, P. 212	Aucun objet n'est formellement rattaché à la collection du cardinal	La ressource indique le cardinal comme bienfaiteur du premier fonds égyptien du musée de Toulouse. aucun objet n'est formellement identifié.
SYDNEY AUFRÈRE, <i>LES COLLECTIONS ÉGYPTIENNES DE TOULOUSE CONSERVÉES AU MUSÉE GEORGES-LABIT</i> , MONTAUBAN, LES CAHIERS DU MUSÉE GEORGES-LABIT, N°1, 1995, P. 9-10.	Aucun objet n'est formellement rattaché à la collection du cardinal	La ressource indique le cardinal comme bienfaiteur du premier fonds égyptien du musée de Toulouse. aucun objet n'est formellement identifié.
SYDNEY AUFRÈRE ET ALAIN DAUTANT, "SUR LES TRACES DU CERCUEIL ET DE LA MOMIE D'INIMENNAÏSNEBOUT : MUSÉE GEORGES-LABIT, TOULOUSE", <i>EGYPTE, AFRIQUE ET ORIENT</i> , N°62, 2001.	Aucun objet n'est formellement rattaché à la collection du cardinal	La ressource indique le cardinal comme bienfaiteur du premier fonds égyptien du musée de Toulouse. aucun objet n'est formellement identifié.

Annexe 11. Tableau des ressources mentionnant les antiquités égyptiennes du cardinal de Bernis © Carla Gaulier-Umbach.

RESSOURCE BIBLIOGRAPHIQUE	OBJET(S) ÉGYPTIEN(S) RATTACHÉ(S) AU CABINET DE L'ÉVÊQUE DE MONTAUBAN	OBJET(S) ÉGYPTIEN(S) RATTACHÉ(S) AU CABINET DE L'ÉVÊQUE DE MONTAUBAN ET À SA PRÉSENCE AU SEIN DE LA COLLECTION DU MUSÉE DE TOULOUSE
INVENTAIRE DU 22 THERMIDOR AN X	Une colonne couchée et une figure à l'égyptienne, en bronze.	La ressource ne rattache pas Mgr de Breteuil comme bienfaiteur du premier fonds égyptien du musée de Toulouse.
ERNEST ROSCHACH, <i>ÉTUDES SUR LE MUSÉE DE TOULOUSE</i> , TOULOUSE, IMPR. DOULADOURE, 1870.	Plusieurs figures antiques dont une en bronze, le bœuf Apis.	La ressource indique le cabinet de Mgr de Breteuil comme bienfaiteur du premier fonds égyptien du musée de Toulouse. Le bœuf Apis lui est formellement rattaché.
PIERRE RAMOND, <i>LES STÈLES ÉGYPTIENNES DE LA COLLECTION G. LABIT À TOULOUSE</i> , INSTITUT FRANÇAIS D'ARCHÉOLOGIE ORIENTALE DU CAIRE, T. LXII, 1977, P. 1.	La ressource indique que le numéro 142 des catalogues édités en 1805 et 1806 serait issus des saisies opérées chez l'évêque de Montauban.	La ressource indique que le numéro 142 des catalogues édités en 1805 et 1806 serait issus des saisies opérées chez l'évêque de Montauban.
SYDNEY AUFRÈRE ET ALAIN DAUTANT, "SUR LES TRACES DU CERCUEIL ET DE LA MOMIE D'INIMENNAÏSNEBOUT : MUSÉE GEORGES-LABIT TOULOUSE, ÉGYPTÉ, AFRIQUE ET ORIENT, N°62, 2001.	La ressource mentionne la présence de ce type d'objets dans le cabinet de Mgr de Breteuil. Aucun objet n'est formellement identifié.	La ressource indique le cabinet de Mgr de Breteuil comme bienfaiteur du premier fonds égyptien du musée de Toulouse. Aucun objet n'est formellement identifié.

Annexe 12. Tableau des ressources mentionnant les antiquités égyptiennes de Mgr de Breteuil, évêque de Montauban © Carla Gaulier-Umbach.

Toulouse 1-2 aout 1827-
 1000 / Dugua Lieutenant Colonel
 à Monsieur Baron De Montbel Mairie de la ville
 de Toulouse.

Monsieur le Maire

ayant l'intention de vendre de plusieurs
 objets, d'antiquités, d'armes, de médailles, et autres
 curiosités, j'ai l'honneur de vous offrir, ainsi qu'à
 les membres du Conseil Municipal de la ville de Toulouse,
 toutes les curiosités, y compris trois manuscrits, dont un
 arabe, et deux sur papyrus, ont été rapportés par
 moi-même lors de la dernière campagne d'Egypte,
 ce joint la note.

J'ai l'honneur de vous saluer
 avec respect.

Dugua

Envoyé par le 1000 21-

Annexe 13a. AMT, 2R24, Lettre du lieutenant-colonel Dugua au maire de Toulouse, Toulouse, le 7 aout 1827. RECTO

2 aout 1827.

M. Dugua Lieutenant-colonel retire
 me propose la vente d'un cabinet de médailles
 et antiquités.

Le 6 aout à M. le Préfet, p. convoquer
 le conseil.

8 septembre 1828 remis à M. Dugua
 la note de l'objet qu'il a rapporté de l'Inde
 à la P. M.

Monsieur

À Monsieur
 Monsieur Baron De Montbel
 Mairie de la ville

À Toulouse

Annexe 13b. AMT, 2R24, Lettre du lieutenant-colonel Dugua au maire de Toulouse, Toulouse, le 7 aout 1827. VERSO

Les tranches de vie d'une momie au scanner !

Événement exceptionnel, hier à Rangueil. Les médecins ont examiné au scanner ce qui sera certainement leur plus vieille patiente : une momie âgée de 3.000 ans. Tout va bien pour elle, merci !

« **R**egardez... La cavité thoracique est remplie ! On ne sait pas ce que c'est... De la paille ? Sans doute pas. Cela paraît bien plus homogène... »

Eh oui, même avec un scanner, les mystères des embaumeurs de la Haute-Egypte restent insolvables.

Sur l'écran de l'ordinateur, celle qui fut sans doute une princesse égyptienne est découpée en rondelles. Tranche après tranche. Sans que bouge une seule de ses bandelettes...

C'est là la merveilleuse propriété de la résonance magnétique nucléaire. On autopsie cette momie sans dépecer sa véritable enveloppe. On pénètre au centre de ses viscères, on visite sa colonne vertébrale, on se promène le long de ses os, sans que ces dieux n'aient à s'offusquer d'une quelconque profanation.

Etrange rencontre d'un personnage venu du fond des âges, des chercheurs de la fin du XX^e siècle. La voyageuse du nps traverse cette énorme porcelaine et circulaire, boursif métallique et électronique, et permet de lire au cœur des ps...

Une patiente de 3.000 ans

Tous les amis de la momie sont venus. Philippe Pomar, spécialiste de chirurgie faciale mais aussi passionné d'égyptologie ; Dominique Leblais, conservateur au musée Labit ; Philippe Arru, du service de l'IRM à Rangueil ; Jean-Jacques Pessey, qui a pratiqué sur le crâne une endoscopie avec des tubes de verre optique ; Josiane Pujol, spécialiste de la reconstruction « virtuelle » des visages.

Ce n'est pas tous les jours que l'on a une patiente de 3.000 ans d'âge...

« Mais elle est très sage », note Jean-Jacques Pessey.

Et puis, il y avait aussi l'adjoint au maire Julien André, et bien des anonymes, qui avaient rejoint la petite salle du scanner, pour assister à cette opération...

Alors, de l'autre côté de la vitre, ils lançaient des regards émus. Sur la civière funéraire qui glissait dans le scanner, la momie semblait à son aise, et l'énorme oreille magnétique prenait des allures pharaoniques.

Pas de paquet canope...

Jamais, sans doute, momie n'aura subi un examen aussi



Le professeur Philippe Pomar et le professeur Philippe Arru ont pu réaliser à l'hôpital Rangueil un scanner de la momie du musée Labit. (Photo : La Dépêche, Michel France)

complet. Les scientifiques profitent de la fermeture du musée Labit pour interroger cette jeune femme d'une trentaine d'années « aux traits fins, et au type sémitique » estime Josiane Pujol, qui vivait sur les bords du Nil il y a 30 siècles...

Mais surtout, ces examens ont été entourés du plus grand respect. Pas question de lui faire subir les outrages de la science ! Pas question même de lui ôter

cette ultime égide de tissu qui lui a permis d'oublier les outrages du temps...

Le scanner a engrangé des dizaines de clichés, d'une précision parfaite (Et une momie nette !). Apparemment, aucune pathologie particulière n'a été remarquée. Reste à savoir quelle

est cette matière dont on a rempli le corps de la momie. Il faudra du temps pour dépouiller ces précieux résultats.

« Nous cherchions, a priori, des paquets canopes. Des paquets qui contiennent les viscères, et qui étaient parfois déposés dans le corps même des momies, explique Philippe Pomar. Mais là, nous n'avons rien trouvé... »

D'ici quelques mois, la momie aura retrouvé sa place au Musée Labit. Après cette révision des 3.000 ans, elle sera prête pour l'éternité...

Dominique DELPIROUX

Annexe 14. Extrait du journal La Dépêche, édition du mardi 19 décembre 1995 © Mairie de Toulouse, Musée Georges-Labit.

Impact médecine, n° 343, novembre 1996.

PROFESSION

IMAGERIE

Une momie entre hôpital et clinique

Des médecins hospitaliers et libéraux de Toulouse ont fait un pacte : reconstruire une momie en 3D.

Elle vivait sur les bords du Nil, env. 3000 ans avant Jésus-Christ. C'était une femme blanche d'origine caucasienne qui devait être d'une grande beauté. Après sa mort, elle fut embaumée et momifiée car ce traitement, d'abord réservé aux pharaons, s'était peu à peu démocratisé. Malgré les nombreux transports et pillages de son sarcophage, le corps de cette femme est resté dans un excellent état de conservation. La momie, pièce maîtresse de la collection égyptienne du musée Georges-Labit de Toulouse (Haute-Garonne), fait aujourd'hui l'objet d'une étude scientifique et médicale qui regroupe hospitaliers, médecins libéraux, chercheurs et conservateurs. Une première en France.

L'histoire commence à la fin de 1994, lorsque le Dr Philippe Pomar, praticien hospitalier spécialiste en reconstitution de la face et égyptologue passionné, frappe à la porte de Marie-Dominique Labais, conservateur adjoint du musée Georges-Labit. Il souhaite faire des recherches sur la momie du musée, exposée depuis des années, mais jamais étudiée de manière approfondie.

Habitudes alimentaires

L'accord a été donné à la seule condition que la momie ne subisse aucun dommage. Elle a donc été analysée avec des techniques non invasives : scanners et reconstitution en 3D au Chu de Rangueil et à la clinique Pasteur de Toulouse, vidéo-endoscopie au service Orl du Chu et enfin, reconstruction informatique du visage par deux experts en identification médico-légale. Ces investigations médicales ont été complétées par une datation au carbone 14 et des analyses génétiques, microbiologiques et parasitologiques nécessitant une quantité infime de tissus humains.

La principale innovation de cette étude est l'utilisation par le Dr Jacques Treil, radiologue à la clinique Pasteur, d'un logiciel de modélisation mis au point par des informaticiens du Cirad (I) à Montpellier. « Les Anglais avaient déjà obtenu des images en 3D de momies égyptiennes mais nous avons aujourd'hui une bien meilleure définition grâce à ce logiciel », précise le Dr Treil. Installé depuis trois ans dans son service, ce matériel performant permet de procéder au paramétrage tridimensionnel du crâne et de la face de patients suivis en chirurgie maxillo-faciale et en orthodontie. « Les dents présentent beaucoup de lésions et une importante abrasion qui nous renseignent sur les habitudes alimentaires des gens de l'époque. En effet, ils mangeaient une farine assez grossière qu'ils mélangeaient avec de la silice destinée à mouliner le grain », raconte le Dr Treil. Ces images en 3D ont également apporté des précisions sur les techniques de momification. Elles ont permis l'extraction du cerveau à

il y a plus de mille ans, cette jeune caucasienne vivait sur les bords du Nil (reconstitution en 3D du crâne de la momie du musée Georges-Labit de Toulouse).

La dent de sagesse du maxillaire gauche de la belle égyptienne était cariée.

été réalisée par voie nasale, avec une très grande précision : « C'est une voie proche de celle que pratiquent aujourd'hui les neurochirurgiens pour accéder à l'hypophyse », lance le Dr Treil, admiratif. Le Dr Pomar va même plus loin en affirmant que « ces pratiques ont, sans aucun doute, eu des retombées sur l'ensemble de la médecine et de la chirurgie de cette époque et à partir des invasions perses, grecques, romaines et arabes, la médecine occidentale a dû tirer profit de ces leçons ». Aujourd'hui, la collaboration pluridisciplinaire ainsi engagée semble avoir un bel avenir. En effet, les responsables du musée de Turin, docteur de l'une des plus importantes collections d'égyptologie au monde, ont décidé de prêter aux médecins toulousains dix momies pour approfondir l'analyse des techniques d'extraction du cerveau pratiquées par les Égyptiens de l'Antiquité.

Elisabeth Combres-Berrut

(1) CENTRE DE COOPÉRATION INTERNATIONALE EN RECHERCHE AGROSCIENTIFIQUE POUR LE DÉVELOPPEMENT.

Annexe 15. Extrait du journal Impact médecine, numéro hebdomadaire n°343, 22 novembre 1996 © Mairie de Toulouse, Musée Georges-Labit.

LA DÉPÊCHE

Mercredi 20 Octobre 1996 la dépêche

EXPRESSO

Les secrets de la momie livrés aux Toulousains

De nombreux médecins se sont penchés sur la célèbre momie.

Grâce à l'image et à la reconstitution en trois dimensions, les Toulousains ont découvert quelques-uns des secrets de la momie du musée Georges Labit, cette femme qui vivait sur les bords du Nil plusieurs centaines d'années avant Jésus-Christ. Des médecins, des scientifiques, des anthropologues, des égyptologues l'ont auscultée grâce aux techniques et aux outils d'investigation utilisés habituellement dans le monde médical. L'image, qu'elle soit numérique comme pour le scan-

ner ou vidéo, filmée en direct lors d'endoscopie, mise au service des musées garantit une protection et une conservation parfaite des pièces étudiées.

Ce travail entre médecins, conservateurs et restaurateurs a été présenté lundi au public lors du festival de l'audiovisuel scientifique-CNRS au musée Labit. Les communications et les résultats de toutes les analyses feront l'objet d'une publication. Elle sera coordonnée par la conservation du musée Georges Labit. Renseignements tel : 61.22.21.83.

Annexe 16. Extrait du journal La Dépêche, édition du mercredi 20 octobre 1996 © Mairie de Toulouse, Musée Georges-Labit.

MODE D'ACQUI- SITION	NOM ET ADRESSE DU DONATEUR, TESTATEUR, VERDEUR	DATE D'ACQUISITION	DATE D'INSCRIPTION AU REGISTRE	PRIX	INDICE DU CLASSEMENT	NUMÉRO D'ENREGISTREMENT	DESCRIPTION DE LA PIÈCE INVENTORIEE
TRANSFERT	MUSEE SAINT-RAYMOND	1949	15-3-50			49-17	CHATTE ASSISE (LA CHATTE EST L'ANIMAL SACRÉ DE LA DEESSE BASTET)
TRANSFERT	MUSEE SAINT-RAYMOND	1949	15-3-50		F	49-18	CHATTE COUCHEE
TRANSFERT	MUSEE SAINT-RAYMOND	1949	15-3-50		F	49-19	TAUREAU APIS
TRANSFERT	MUSEE SAINT-RAYMOND	1949	15-3-50		F	49-20	TAUREAU APIS

Annexe 17. Extrait du registre de transfert de 1949, page de gauche, p. 5. © C. Gaulier-Umbach.

MATIERE ET TECHNIQUE	MESURES	AUTEUR	EPOQUE	PROVENANCES			CATA- LOGUE	D. O.	OBSERVATIONS
				EXECUTION	FONCTION	COLLECTION			
BRONZE	103-40-69								PATTE POSTERIEURE DROITE AINSI que EXTREMITE de la queue. oeil droit perforé, menton également.
BRONZE	48-36-20								oxydé, ancien numéro d'in- ventaire 520 sur le dos.
BRONZE	41-9-41								
BRONZE	53-15-63								Très oxydé, corne gauche manque.

Annexe 18. Extrait du registre de transfert de 1949, page de droite, p. 6 © C. Gaulier-Umbach.

DÉCÈS.

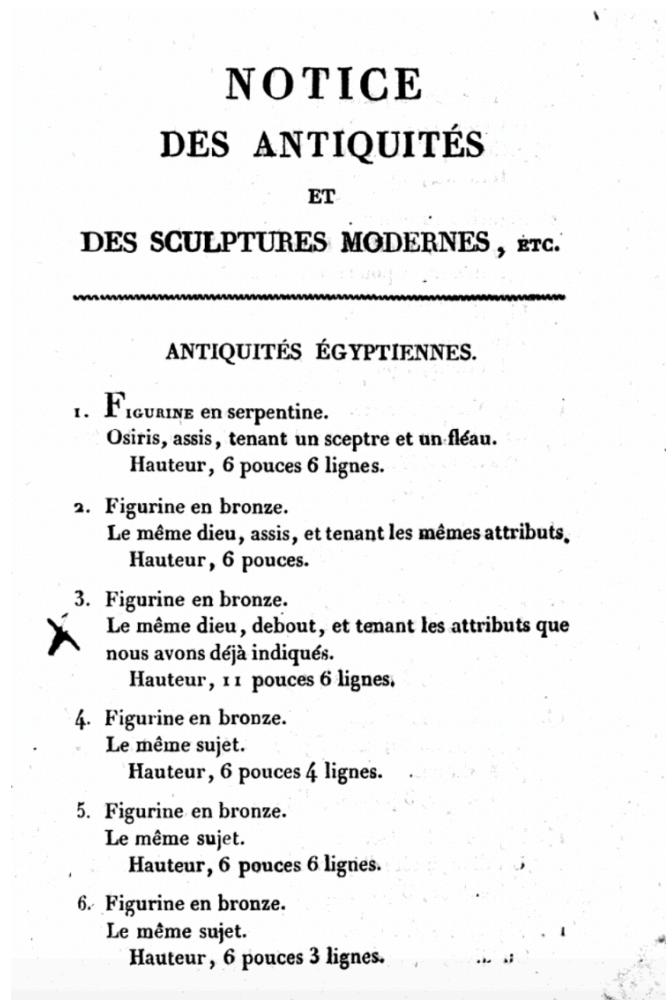
ANNÉE 1828 Arrondis^t ancien. 12

Nom Castex

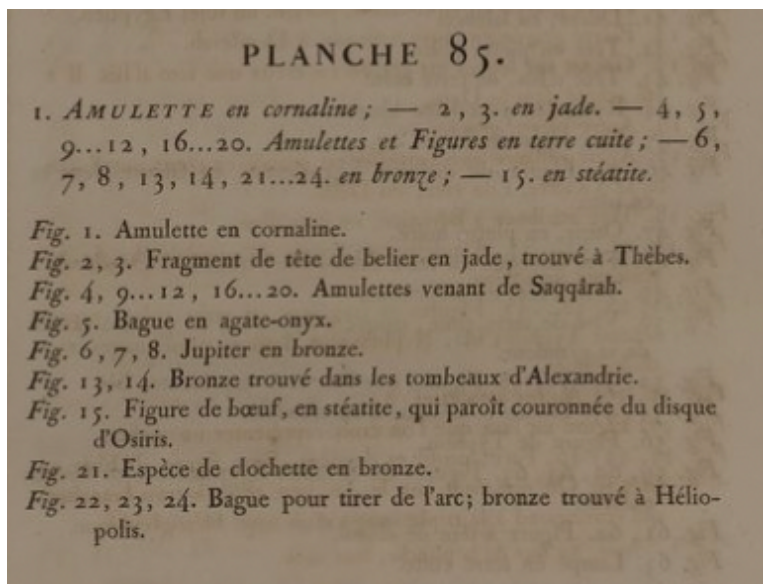
Prénoms Jean, Jacques,

Date du décès. 10 Juin

Annexe 19. Acte de décès « Jean-Jacques Castex », p. 23, vue 18/51 © Archives de Paris.



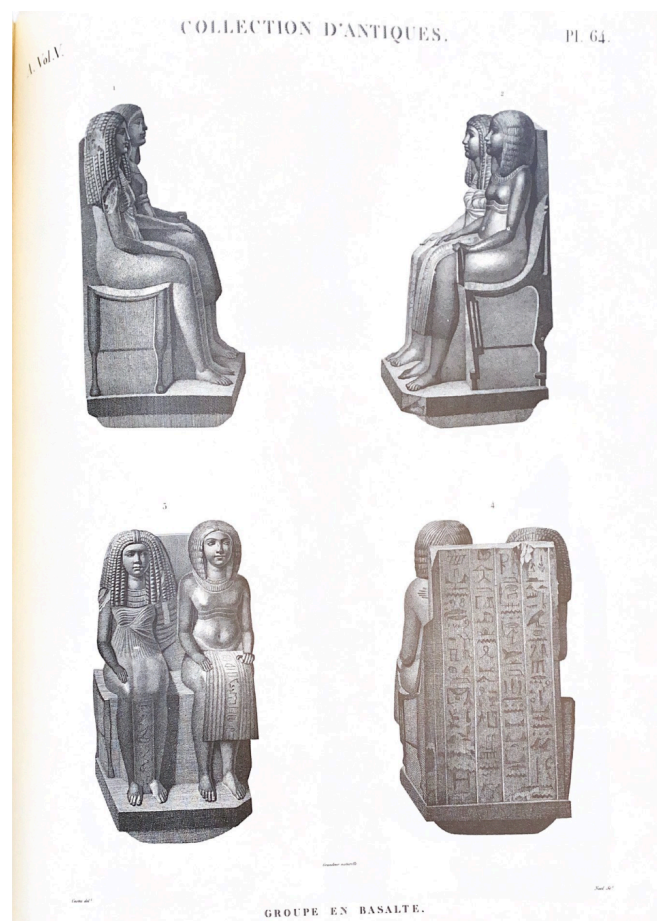
Annexe 20. Benoit-Antoine BONNEFONS DE LAVIALLE, *Notice des antiquités et des sculptures modernes, qui composent la collection de feu M. J. J. Castex (de Toulouse) sculpteur et membre de la commission d'Égypte : Vente à Paris, 16 rue de Grès, 18 décembre 1822, Paris, Dubois, 1822, p. 3.*



Annexe 21. *Description de l'Égypte ou Recueil des observations et des recherches qui ont été faites en Égypte pendant l'expédition de l'armée française*, t. VI, Antiquités, Paris, Impr. Impériale, 1812, planche 85.



Annexe 22. *Description de l'Égypte ou Recueil des observations et des recherches qui ont été faites en Égypte pendant l'expédition de l'armée française*, t. VI, Antiquités, Paris, Impr. Impériale, 1812, planche 85.



Annexe 23. *Description de l'Égypte ou Recueil des observations et des recherches qui ont été faites en Égypte pendant l'expédition de l'armée française*, t. V, Antiquités, planches, Paris, Impr. Impériale, 1812, planche 64.

TABLE DES FIGURES

Fig. 1 : Jean-André Rixens, <i>La mort de Cléopâtre</i> , 1874	31
Fig. 2. : <i>Isis allaitant Horus</i> , bronze.....	32
Fig. 3. : <i>Masque funéraire d'homme</i> , bois stqué	33
Fig 4. : <i>Portrait de famille avec un couple d'époux assis, leur fille entre eux et les fils sur les côtés</i> , pierre peinte.....	33
Fig. 5. : <i>Tête royale coiffée du pschent</i> , granit rose	33
Fig. 6. : <i>Statue-cube ou statue-bloc</i> , granit noir	34
Fig. 7. : <i>Horus</i> , marbre blanc	35
Fig. 8. : <i>Vue de la momie d'Inimennaÿsnebout</i>	36
Fig. 9. : <i>Vue de la momie d'Inimennaÿsnebout démaillotée</i>	36
Fig. 10. : <i>Vue de la momie d'Inimennaÿsnebout démaillotée</i>	36
Fig. 11. : <i>Cuve extérieure de sarcophage de la dame Inimennaÿsnebout</i> , bois peint	37
Fig. 12. : <i>Couvercle extérieur de sarcophage de la dame Inimennaÿsnebout</i> , bois peint	37
Fig. 13. : <i>Couvercle interne de sarcophage de la dame Inimennaÿsnebout</i> , bois peint	38
Fig. 14. : <i>Chatte couchée</i> , bronze,	39
Fig. 15. : <i>La déesse Bastet tenant l'égide</i> , bronze	39
Fig. 16. : <i>Ouchehti de Douaem Mennefer</i> , bois	40
Fig. 17. : <i>Ouchehti de Douaem Mennefer</i> , bois.....	40
Fig. 18. : <i>Ouchehti au nom de la dame Néfertari</i> , bois	41
Fig. 19. : <i>Amulette en forme de naos décoré d'un taureau</i> , terre émaillée verte	42
Fig. 20. : <i>Triade Isis, Horus et Nephtys</i> , terre vernissée	42
Fig. 21. : <i>Triade Isis, Horus et Nephtys</i> , terre vernissée verdâtre	42
Fig. 22. : <i>Triade Isis, Horus et Nephtys</i> , terre vernissée vert pâle	43
Fig. 23. : <i>Triade d'Isis, Horus et Nephtys</i> , terre vernissée	44
Fig. 24. : <i>Plaque d'incrustation à figure humaine (de femme?)</i> , pâte de verre bleu	44
Fig. 25. : <i>Isis allaitant Horus</i> , bronze	44

Fig. 26. : <i>Tête d'Osiris, bronze plein</i>	45
Fig. 27. : <i>Harpocrate assis, bronze</i>	46
Fig. 28. : <i>Harpocrate coiffé d'une couronne rouge, bronze</i>	47
Fig. 29. : <i>Ouchehti en costume des vivants, terre cuite polychrome</i>	47
Fig. 30. : <i>Tête du dieu Bès, terre vernissée</i>	48
Fig. 31. : <i>Petit vase sans anse, forme jarre, pierre dure</i>	48
Fig. 32. : <i>Petit vase globulaire à anses, terre cuite</i>	48
Fig. 33. : <i>Stèle cintrée dite de Gem-Sou-Ânty, calcaire gravé et peint</i>	49
Fig. 34. : <i>Horus faucon, pierre</i>	50
Fig. 35. : <i>Harpocrate (Horus enfant), terre vernissée bleuâtre</i>	50
Fig. 36. : <i>Isi allaitant Horus, bronze</i>	50
Fig. 37. : <i>Tête d'homme (de prêtre ?), serpentine ?</i>	51
Fig. 38. : <i>Osiris, bronze</i>	51
Fig. 39. : <i>Amulette Thouëris, pierre rouge veinée blanc</i>	52
Fig. 40. : <i>Amon dans un naos, bronze</i>	53
Fig. 41. : <i>Vase pointu à couvercle plat, terre émaillée bleue</i>	53
Fig. 42. : <i>Fragment de cartonnage de momie, tissu et plâtre</i>	53
Fig. 43. : <i>Fragment de papyrus funéraire du Livre de l'Amdouat, papyrus</i>	54
Fig. 44. : <i>Fragment de texte hiéroglyphique du Livre des Respirations, papyrus</i>	54
Fig. 45. : <i>Ancienne présentation de la salle égyptienne du Musée Saint-Raymond</i>	55
Fig. 46. : <i>Ancienne présentation de la salle égyptienne du Musée Saint-Raymond</i>	55
Fig. 47. : <i>Vitrine présentant les ouchehtis, le coffret et les vases canopes, ancienne présentation de la salle égyptienne du musée Georges-Labit, 2003</i>	56
Fig. 48. : <i>Vitrine présentant les vases en albâtre et les bronzes, ancienne présentation de la salle égyptienne du musée Georges-Labit, 2003</i>	56
Fig. 49. : <i>Vitrine présentant les amulettes, ancienne présentation de la salle égyptienne du musée Georges-Labit, 2003</i>	56
Fig. 50. : <i>Vue de l'ancienne présentation de la première salle égyptienne du musée Georges-Labit, 2006-2009</i>	57
Fig. 51. : <i>Vue de l'ancienne présentation de la première salle égyptienne du musée Georges-Labit, 2006-2009</i>	57
Fig. 52. : <i>Vitrine présentant les amulettes, ancienne présentation de la première salle égyptienne du musée Georges-Labit, 2006-2009</i>	57

Fig. 53. : <i>Vitrine présentant les amulettes, tiroir, ancienne présentation de la salle égyptienne du musée Georges-Labit, 2006-2009</i>	57
Fig. 54. : <i>Vitrine présentant les vases-canopes, ancienne présentation de la deuxième salle égyptienne du musée Georges-Labit, 2006-2009</i>	58
Fig. 55. : <i>Vitrine présentant les ouchebtis, ancienne présentation de la deuxième salle égyptienne du musée Georges-Labit, 2006-2009</i>	58
Fig. 56. : <i>Vitrine présentant les bronzes, ancienne présentation de la première salle égyptienne du musée Georges-Labit, 2009</i>	58
Fig. 57. : <i>Vue de l'ancienne présentation de la première salle égyptienne du musée Georges-Labit, 2010</i>	59
Fig. 57. : <i>Vue de l'ancienne présentation de la deuxième salle égyptienne du musée Georges-Labit, 2010</i>	59
Fig. 59. : <i>Vue de l'ancienne présentation de la deuxième salle égyptienne du musée Georges-Labit, 2010</i>	59
Fig. 60. : <i>Vue de l'ancienne présentation de la deuxième salle égyptienne du musée Georges-Labit, 2010</i>	59
Fig. 61. : <i>Vue de la première salle du musée Georges-Labit, 2020</i>	60
Fig. 62. : <i>Vue de la seconde salle du musée Georges-Labit, 2020-2021</i>	60
Fig. 63. : <i>Vue frontale des sarcophages de la dame Inimennaÿsnebout dans la deuxième salle égyptienne du musée Georges-Labit, janvier 2022</i>	61
Fig. 64. : <i>Vue latérale des sarcophages de la dame Inimennaÿsnebout dans la deuxième salle égyptienne du musée Georges-Labit, janvier 2022</i>	61
Fig. 65. : <i>Vue du dessous de la momie Inimennaÿsnebout lors de l'exposition « Le retour de la momie » au musée Saint-Raymond, octobre 2023</i>	61
Fig. 66. : <i>Vue frontale des sarcophages de la dame Inimennaÿsnebout lors de l'exposition « Le retour de la momie » au musée Saint-Raymond, octobre 2023</i>	61
Fig. 67. : <i>Statue théophore, serpentine</i>	62
Fig. 68. : <i>Sigulette, bronze</i>	62
Fig. 69. : <i>Statue de couple, diorite</i>	63
Fig. 70. : <i>Figurine de singe, stéatite</i>	64
Fig. 71. : <i>Photographie du coffret à ouchebtis</i>	65
Fig. 72. : <i>Vue du coffret à ouchebtis lors de l'exposition « Le retour de la momie » au musée Saint-Raymond, octobre 2023</i>	65

Fig. 73. : <i>Ouchehti en costume des vivants</i> , faïence bleue	66
Fig. 74. : <i>Ouchehti Imn-HAt-pA-mSa</i> , terre vernissée bleue	66
Fig. 75. : <i>Ouchehti A-n.t-Sd-xnsw</i> , terre vernissée bleue	66
Fig. 76. : <i>Ouchehti AHnwt-tA.wi</i> , terre vernissée bleue	66
Fig. 77. : <i>Ouchehti Imn-mrt 'fat'</i> , terre vernissée bleue	66
Fig. 78. : <i>Ouchehti tA-n.t-Sd-xnsw</i> , terre vernissée bleue	66

TABLE DES ANNEXES

Annexe 1. : Tableau des ressources mentionnant les antiquités égyptiennes du baron de Puymaurin	67
Annexe 2. : Tableau des ressources mentionnant les antiquités égyptiennes de Jean-François de Montégut	68
Annexe 3. : Tableau des ressources mentionnant les antiquités égyptiennes de l'Académie des Sciences, Inscriptions et Belles Lettres	69
Annexe 4. : LUCAS, Jean Paul, <i>Catalogue des tableaux et autres monumens des arts</i>	70
Annexe 5. : LUCAS, Jean Paul, <i>Notice des tableaux, statues, bustes, dessins, etc</i>	70
Annexe 6. : LUCAS, Jean Paul, <i>Catalogue critique et historique</i>	70
Annexe 7. : LUCAS, Jean Paul, <i>Catalogue critique et historique</i>	70
Annexe 8. : JACQUEMIN, François, <i>Notice des tableaux, statues, bustes, dessins, etc</i>	71
Annexe 9. : SUAU, Jean et DU MÈGE, Alexandre, <i>Notice des tableaux statues, bustes, dessins, etc</i>	71
Annexe 10. : Équivalences entre les cinq catalogues des antiquités de la collection égyptienne du musée de Toulouse.....	71
Annexe 11. : Tableau des ressources mentionnant les antiquités égyptiennes du cardinal de Bernis	72
Annexe 12. : Tableau des ressources mentionnant les antiquités égyptiennes de Mgr de Breteuil, évêque de Montauban	73
Annexe 13a. : AMT, 2R24, <i>Lettre du lieutenant-colonel Dugua au maire de Toulouse</i>	74
Annexe 13b. : AMT, 2R24, <i>Lettre du lieutenant-colonel Dugua au maire de Toulouse</i>	74
Annexe 14. : <i>Extrait du journal La Dépêche, édition du 19/12/1995</i>	75
Annexe 15. : <i>Extrait du journal Impact Médecine</i>	75
Annexe 16. : <i>Extrait du journal La Dépêche, édition du 20/10/1996</i>	75
Annexe 17. : <i>Extrait du registre de transfert de 1949</i>	76
Annexe 18. : <i>Extrait du registre de transfert de 1949</i>	76
Annexe 19. : <i>Acte de décès de Jean-Jacques Castex, mairie du 12ème arrondissement, Paris</i>	77

Annexe 20. : BONNEFONS DE LAVIALLE, Benoit-Antoine, <i>Notice des antiquités et des sculptures modernes, qui composent la collection de feu M. J. J. Castex</i>	77
Annexe 21. : <i>Description de l'Égypte</i> , planche 85	78
Annexe 22 : <i>Description de l'Égypte</i> , planche 85	78
Annexe 23 : <i>Description de l'Égypte</i> , planche 64	78

TABLE DES MATIÈRES

BIBLIOGRAPHIE	2
CORPUS DES FIGURES	31
CORPUS DES ANNEXES.....	67
TABLE DES FIGURES	79
TABLE DES ANNEXES.....	83
TABLE DES MATIÈRES	85